

## Preferencje partyjne w styczniu

Znak jakości przyznany CBOS przez  
Organizację Firm Badania Opinii i Rynku na rok 2022

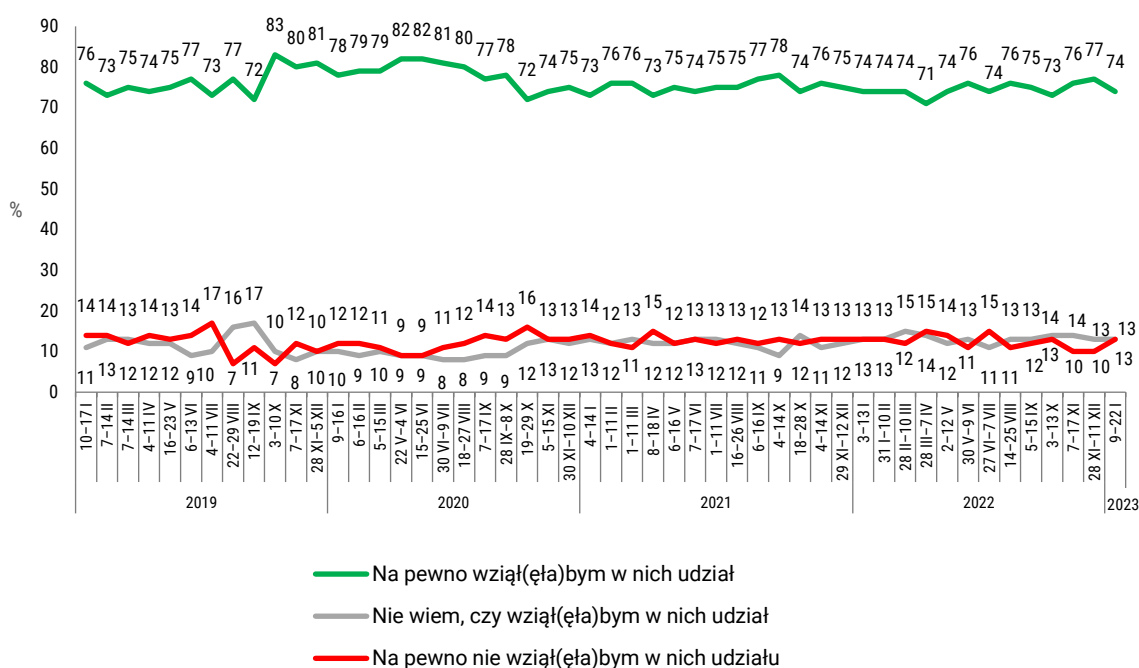


Fundacja Centrum Badania Opinii Społecznej  
ul. Świętojerska 5/7, 00-236 Warszawa  
e-mail: sekretariat@cbos.pl; info@cbos.pl  
<http://www.cbos.pl>  
(48 22) 629 35 69

Gdyby wybory do Sejmu i Senatu odbywały się na początku roku, udział w nich wzięłoby niespełna trzy czwarte dorosłych Polaków (74%)<sup>1</sup>. W porównaniu z zapowiedziami z grudnia ubiegłego roku styczniowe deklaracje uczestnictwa w wyborach parlamentarnych obniżyły się o 3 punkty procentowe. Są one także mniejsze niż w listopadzie, natomiast zbliżone do tych z października i września. W porównaniu z ostatnim pomiarem nie zmienił się odsetek osób wahających się, czy wziąć udział w ewentualnym głosowaniu (13%), natomiast wzrosła liczba respondentów z góry odrzucających udział w wyborach parlamentarnych (13%, wzrost o 3 punkty).

CBOS

RYS. 1. Gdyby wybory do Sejmu i Senatu odbywały się w najbliższą niedzielę, to czy wziął(ę)by Pan(i) w nich udział?



Z obliczeń wyłączono odmowy odpowiedzi. Odsetki mogą nie sumować się do 100 ze względu na zaokrąglenie do jednostek

<sup>1</sup> Badanie „Aktualne problemy i wydarzenia” (393) przeprowadzono w ramach procedury mixed-mode na reprezentatywnej imiennej próbie pełnoletnich mieszkańców Polski, wylosowanej z rejestru PESEL.

Każdy respondent wybierał samodzielnie jedną z metod:

- wywiad bezpośredni z udziałem ankietera (metoda CAPI),
- wywiad telefoniczny po skontaktowaniu się z ankieterem CBOS (CATI) – dane kontaktowe respondent otrzymywał w liście zapowiednim od CBOS,
- samodzielne wypełnienie ankiety internetowej (CAWI), do której dostęp był możliwy na podstawie loginu i hasła przekazanego respondentowi w liście zapowiednim od CBOS.

We wszystkich trzech przypadkach ankieta miała taki sam zestaw pytań oraz strukturę. Badanie zrealizowano w dniach od 9 do 22 stycznia 2023 roku na próbie liczącej 1028 osób (w tym: 59,5% metodą CAPI, 21,8% – CATI i 18,7% – CAWI).

CBOS realizuje badania statutowe w ramach opisanej wyżej procedury od maja 2020 roku, w każdym przypadku podając proporcję wywiadów bezpośrednich, telefonicznych i internetowych.

Początek roku przyniósł tylko niewielkie zmiany w popularności poszczególnych partii politycznych. W porównaniu z grudniem minimalnie poprawiły się notowania obu najbardziej liczących się ugrupowań na naszej scenie. Chęć głosowania na prowadzące w naszym rankingu Prawo i Sprawiedliwość lub jego koalicjantów zadeklarowała niespełna jedna trzecia wybierających się na wybory (32%, wzrost o 1 punkt procentowy). Styczniowe notowania rządzącej koalicji nie odbiegają znacząco od średniej z ubiegłego roku. Na drugim miejscu znalazła się Koalicja Obywatelska popierana przez ponad jedną piątą zadeklarowanych uczestników wyborów (22%, wzrost o 1 punkt). Obecne notowania KO są nieznacznie lepsze niż średnia z zeszłego roku. Największą zmianą odnotowaną w tym miesiącu jest spadek poparcia dla zajmującej ciągle jeszcze trzecie miejsce w naszym sondażu Polski 2050 Szymona Hołowni, w styczniu chce na nią głosować 7% wybierających się na wybory, o 4 punkty mniej niż w grudniu. Niemal tyle samo głosów uzyskała w tym miesiącu Konfederacja WiN, mająca wśród zadeklarowanych wyborców 7% zwolenników (o 1 punkt więcej niż w grudniu).

Gdyby wybory parlamentarne odbywały się już teraz, pozostałe ugrupowania mogłyby mieć problem z wprowadzeniem swoich przedstawicieli do parlamentu. Co dwudziesty z deklarujących swój pewny udział w głosowaniu oddałby głos na Lewicę (5%, wzrost o 1 punkt). Styczniowy wynik PSL-Koalicji Polskiej w porównaniu z grudniem minimalnie się pogorszył (3%, spadek o 1 punkt). W tym miesiącu swoich zwolenników znalazły jeszcze Kukiz'15 oraz Porozumienie (po 1% głosów).

W porównaniu z grudniem bez zmian pozostaje odsetek niezdecydowanych wyborców – niespełna jedna piąta zadeklarowanych uczestników wyborów nie wie, na które ugrupowanie oddałaby swój głos (18%). Od ubiegłego miesiąca nie zmienił się również odsetek osób odmawiających ujawnienia swoich preferencji partyjnych (4%).

TABELA 1

Odpowiedzi badanych deklarujących zamiar głosowania w wyborach parlamentarnych

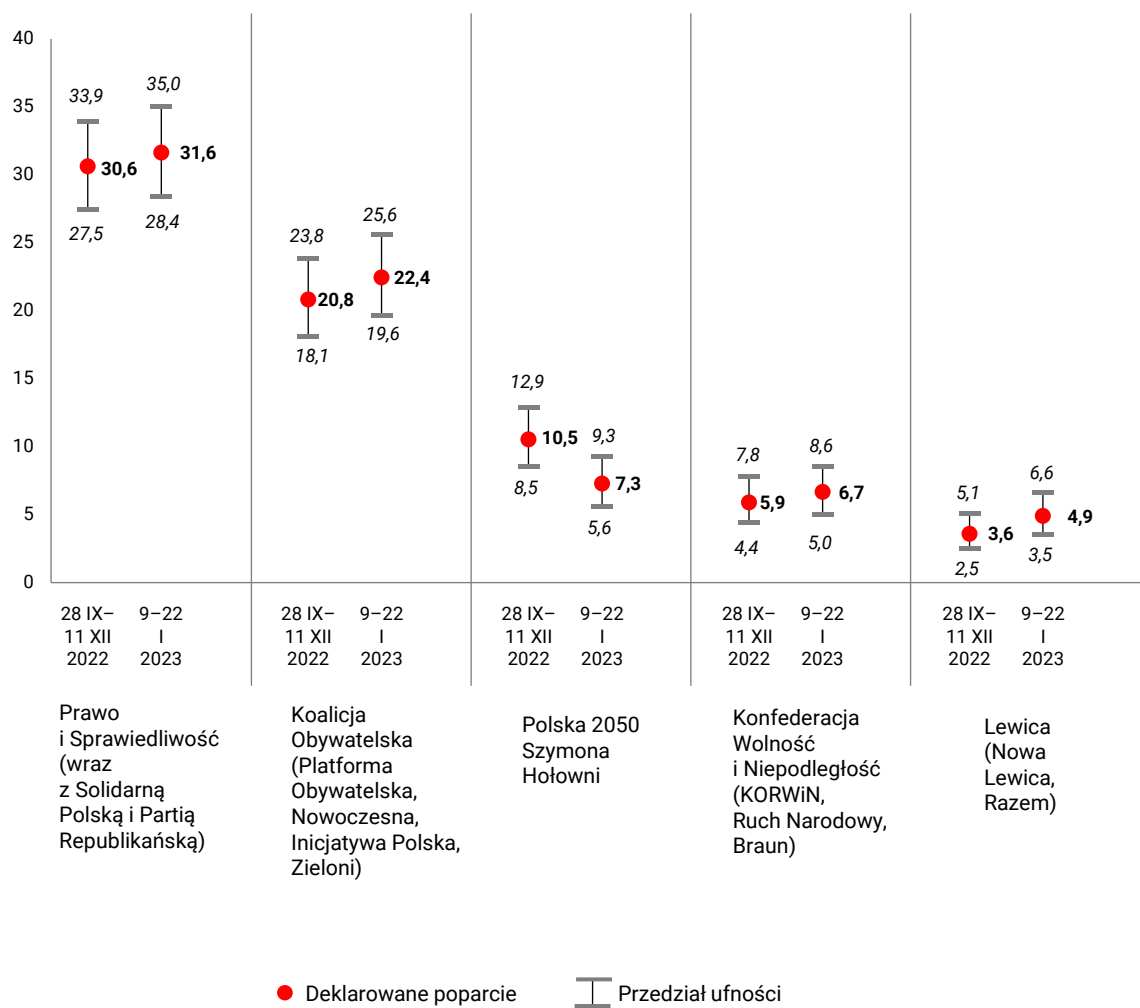
	Wynik wyborów z dnia 13 X 2019	Na kandydata której partii/ ugrupowania głosował(a)by Pan(i) w wyborach do Sejmu?	2022								2023
			2-12 V	30 V - 9 VI	27 VI - 7 VII	14-25 VIII	5-15 IX	3-13 X	7-17 XI	28 XI- 11 XII	9-22 I
			w procentach								
KW Prawo i Sprawiedliwość (Prawo i Sprawiedliwość, Solidarna Polska, Porozumienie)	43,59	Prawo i Sprawiedliwość (wraz z Solidarną Polską i Partią Republikańską)	36	32	33	31	30	30	34	31	32
		Porozumienie/ Porozumienie Jarosława Gowina	0	0	0	1	0	0	0	0	1
KKW Koalicja Obywatelska PO .N IPL Zieloni (Platforma Obywatelska, Nowoczesna, Inicjatywa Polska, Zieloni)	27,40	Koalicja Obywatelska (Platforma Obywatelska, Nowoczesna, Inicjatywa Polska, Zieloni)	19	17	18	21	21	18	20	21	22
		Polska 2050 Szymona Hołowni	9	12	8	10	10	9	10	11	7
KW Konfederacja Wolność i Niepodległość (KORWiN, Ruch Narodowy, Braun)	6,81	Konfederacja Wolność i Niepodległość (KORWiN, Ruch Narodowy, Braun)	3	5	6	7	4	5	6	6	7
KW Sojusz Lewicy Demokratycznej („Lewica” – Sojusz Lewicy Demokratycznej, Wiosna, Lewica Razem)	12,56	Lewica (Nowa Lewica, Razem)	4	4	5	4	6	6	4	4	5
KW Polskie Stronnictwo Ludowe (PSL-Koalicja Polska – Polskie Stronnictwo Ludowe, Kukiz’15)	8,55	PSL-Koalicja Polska (Polskie Stronnictwo Ludowe, UED, Konserwatyści)	2	3	3	2	2	2	3	4	3
		Kukiz’15	1	2	1	1	1	1	1	1	1
Inny komitet wyborczy	1,09	Inna partia/ ugrupowanie	1	1	1	1	1	1	0	1	0
		Trudno powiedzieć	19	20	22	18	20	23	19	18	18
		Odmowa odpowiedzi	4	5	4	4	5	5	3	4	4
N=	18 470 710		802	795	790	789	832	754	782	777	756

Odsetki nie sumują się do 100 ze względu na zaokrąglenia do pełnych jednostek

Wszystkie odnotowane w tym miesiącu zmiany są nieistotne statystycznie. Poniżej prezentujemy wyniki poparcia dla partii politycznych, uwzględniając błąd pomiaru wynikający z próby (przy założonym poziomie ufności 0,95).

CBOS

RYS. 2. Poparcie dla partii i bloków politycznych (w procentach)





Początek roku przyniósł niewielkie obniżenie gotowości Polaków do uczestniczenia w wyborach. W styczniu poza dwoma wyjątkami liczące się ugrupowania minimalnie poprawiły swoje wyniki. Wyraźnie (choć w ujęciu statystycznym wciąż nieistotnie) obniżyło się poparcie dla Polski 2050 Szymona Hołowni, co może świadczyć o nie najlepszym przyjęciu ostatnich posunięć tej partii przez jej potencjalnych zwolenników (badanie praktycznie zostało wykonane przed niedzielnym zjazdem tego ugrupowania). O jakimś rodzaju konfuzji niektórych wyborców może świadczyć również spadek deklarowanej frekwencji i wzrost odsetka odrzucających udział w głosowaniu. W styczniu nie zmienił się odsetek wyborców, którzy nie wiedzą, które ugrupowanie poprzeć, a także respondentów odmawiających ujawnienia swoich preferencji partyjnych. W sumie preferencje ponad jednej piątej potencjalnych wyborców (22%) pozostają nieznanne.

Opracował

Krzysztof Pankowski