

Nastroje na rynku pracy w lutym

Znak jakości przyznany CBOS przez
Organizację Firm Badania Opinii i Rynku na rok 2023



Fundacja Centrum Badania Opinii Społecznej
ul. Świętojerska 5/7, 00-236 Warszawa
e-mail: sekretariat@cbos.pl; info@cbos.pl
<http://www.cbos.pl>
(48 22) 629 35 69

SPIS TREŚCI

Sytuacja w zakładach pracy.....	1
Oceny	1
Przewidywania.....	3
Poczucie zagrożenia bezrobociem.....	6
Sytuacja na lokalnych rynkach pracy.....	9

W lutym¹ – jak co miesiąc – postawiliśmy Polakom pytania odnoszące się do sytuacji na rynku pracy. Osoby pracujące zarobkowo poprosiliśmy o ocenę aktualnej sytuacji w ich zakładach pracy, a także o prognozy dotyczące jej rozwoju w ciągu najbliższego roku. Zapytaliśmy też, czy obawiają się utraty obecnej pracy. Z kolei wszystkich pełnoletnich respondentów poprosiliśmy o ocenę sytuacji na ich lokalnych rynkach pracy.

SYTUACJA W ZAKŁADACH PRACY

Oceny

Większość (57,3%) pracujących zarobkowo pozytywnie oceniła aktualną sytuację w swoim zakładzie pracy, przy czym połowa pytanych (50,3%) uznała ją za po prostu dobrą, a tylko 7,0% za bardzo dobrą. Niespełna co dziesiąty (9,6%) ankietowany określił sytuację w miejscu pracy jako złą, przy czym wśród ocen negatywnych dominowały po prostu złe (8,1%), a zaledwie 1,5% stanowiły oceny bardzo złe. W przybliżeniu trzech na dziesięciu (30,5%) respondentów określiło sytuację w swoim zakładzie pracy mianem „ani dobra, ani zła”, a 2,5% uchyliło się od zajęcia stanowiska w tej kwestii.

¹ Badanie „Aktualne problemy i wydarzenia” (394) przeprowadzono w ramach procedury mixed-mode na reprezentatywnej imiennej próbie pełnoletnich mieszkańców Polski, wylosowanej z rejestru PESEL.

Każdy respondent wybierał samodzielnie jedną z metod:

- wywiad bezpośredni z udziałem ankietera (metoda CAPI),
- wywiad telefoniczny po skontaktowaniu się z ankieterem CBOS (CATI) – dane kontaktowe respondent otrzymywał w liście zapowiednim od CBOS,
- samodzielne wypełnienie ankiety internetowej (CAWI), do której dostęp był możliwy na podstawie loginu i hasła przekazanego respondentowi w liście zapowiednim od CBOS.

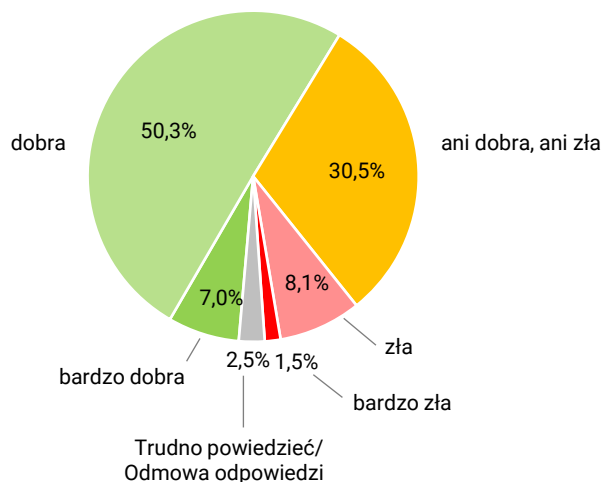
We wszystkich trzech przypadkach ankieta miała taki sam zestaw pytań oraz strukturę. Badanie zrealizowano w dniach od 6 do 19 lutego 2023 roku na próbie liczącej 982 osoby (w tym: 58,4% metodą CAPI, 25,9% – CATI i 15,7% – CAWI).

CBOS realizuje badania statutowe w ramach opisanej wyżej procedury od maja 2020 roku, w każdym przypadku podając proporcję wywiadów bezpośrednich, telefonicznych i internetowych.

CBOS

RYS. 1. Jak Pan(i) ogólnie ocenia obecną sytuację w Pana(i) zakładzie pracy? Czy jest ona:

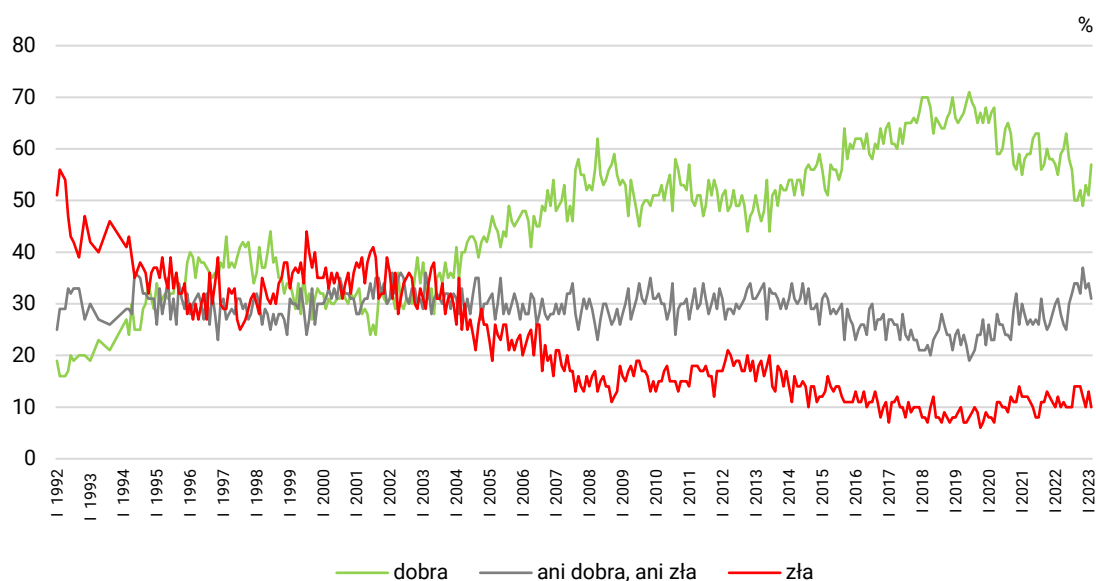
ODPOWIEDZI OSÓB PRACUJĄCYCH ZAROBKOWO ŁĄCZNIE Z ROLNIKAMI I OSOBAMI POMAGAJĄCYMI W PROWADZENIU GOSPODARSTWA ROLNEGO ORAZ PRACUJĄCYMI NA WŁASNY RACHUNEK POZA ROLNICTWEM, W TYM TAKŻE EMERYTÓW I RENCISTÓW PRACUJĄCYCH W NIEPEŁNYM WYMIARZE GODZIN (N=564)



W porównaniu ze styczniem oceny aktualnej sytuacji w zakładach pracy poprawiły się – o 6 punktów procentowych przybyło pracujących, którzy uważają, że sytuacja w ich miejscu pracy jest dobra, a po 3 punkty zmniejszyły się odsetki postrzegających ją jako złą i uznających ją za ani dobrą, ani złą.

CBOS

RYS. 2. Jak Pan(i) ogólnie ocenia obecną sytuację w Pana(i) zakładzie pracy?*
Czy jest ona:



* Odpowiedzi osób pracujących zarobkowo. Pominięto odpowiedzi „Trudno powiedzieć” i odmowy odpowiedzi

TABELA 1

Jak Pan(i) ogólnie ocenia obecną sytuację w Pana(i) zakładzie pracy? Czy jest ona:	Wskazania respondentów pracujących zarobkowo* według terminów badań													
	2022												2023	
	I	II	III	IV	V	VI	VII	VIII	IX	X	XI	XII	I	II
N*	633	599	614	578	615	595	609	595	637	583	591	568	588	564
	w procentach													
– dobra	57	55	59	60	63	58	56	50	50	52	49	53	51	57
– ani dobra, ani zła	30	31	28	26	25	30	32	34	34	32	37	33	34	31
– zła	10	12	10	11	10	10	10	14	14	14	12	10	13	10
Trudno powiedzieć/ Odmowa odpowiedzi	3	2	3	3	2	2	2	2	2	2	2	4	2	3

* Dotyczy osób pracujących zarobkowo, także rolników oraz emerytów i rencistów pracujących w niepełnym wymiarze godzin

Podobnie jak w styczniu² negatywne oceny sytuacji w swoim miejscu pracy częściej znajdujemy wśród pracowników prywatnych gospodarstw rolnych (18%) – zob. tabelę aneksową 1. W porównaniu z poprzednim pomiarem w tej grupie badanych ubyło jednak zarówno ocen negatywnych (spadek o 7 punktów procentowych), jak i – w większym stopniu – pozytywnych (spadek o 18 punktów procentowych), a wyraźnie zwiększył się (z 32% do 56%) odsetek uważających, że sytuacja ta jest „ani dobra, ani zła”. Wśród pracujących w zakładach zaliczających się do pozostałych sektorów własności w porównaniu ze styczniem oceny poprawiły się – w największym stopniu dotyczy to pracujących w sektorze prywatnym poza rolnictwem. Jeżeli chodzi o grupy zawodowe, to największej poprawie uległy oceny wśród techników i innych specjalistów średniego szczebla oraz pracowników usług. Warto też dodać, iż poprawa nastąpiła głównie w grupie pracujących zarobkowo mężczyzn, co może pośrednio wskazywać, że dotyczy ona w większym stopniu męskich zawodów.

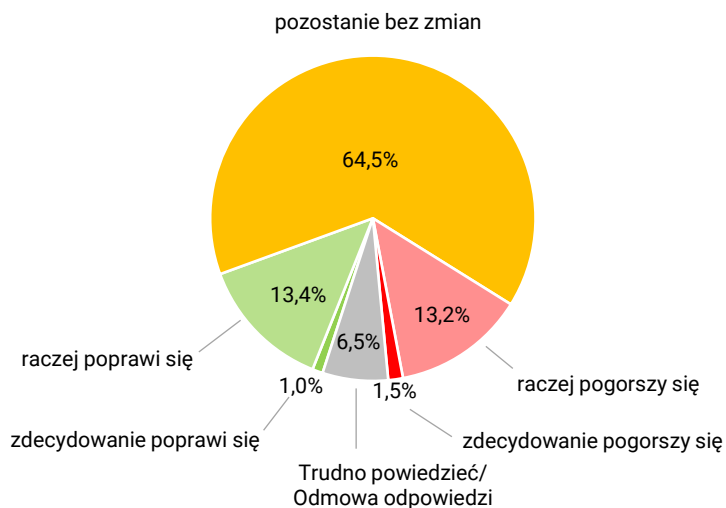
Przewidywania

W lutym blisko dwie trzecie (64,5%) pytaných stwierdziło, że w ciągu najbliższego roku sytuacja w ich zakładach pracy nie ulegnie żadnym zmianom. Wśród pozostałych niemal tyle samo prognozowało jej pogorszenie (14,7%) co poprawę (14,4%). Badani przewidujący zmiany na ogół nie spodziewali się, by miały być one zdecydowane (o zdecydowanej poprawie mówił zaledwie 1%, a o zdecydowanym pogorszeniu – 1,5%). Swoich prognoz w tym zakresie nie potrafiło wyrazić lub nie chciało ujawnić 6,5% pytaných.

² Zob. komunikat CBOS „Nastroje na rynku pracy w styczniu”, styczeń 2023 (oprac. B. Badora).

RYS. 3. Czy, Pana(i) zdaniem, w ciągu najbliższego roku sytuacja w Pana(i) zakładzie pracy:

ODPOWIEDZI OSÓB PRACUJĄCYCH ZAROBKOWO ŁĄCZNIE Z ROLNIKAMI I OSOBAMI POMAGAJĄCYMI W PROWADZENIU GOSPODARSTWA ROLNEGO ORAZ PRACUJĄCYMI NA WŁASNY RACHUNEK POZA ROLNICTWEM, W TYM TAKŻE EMERYTÓW I RENCISTÓW PRACUJĄCYCH W NIEPEŁNYM WYMIARZE GODZIN (N=564)



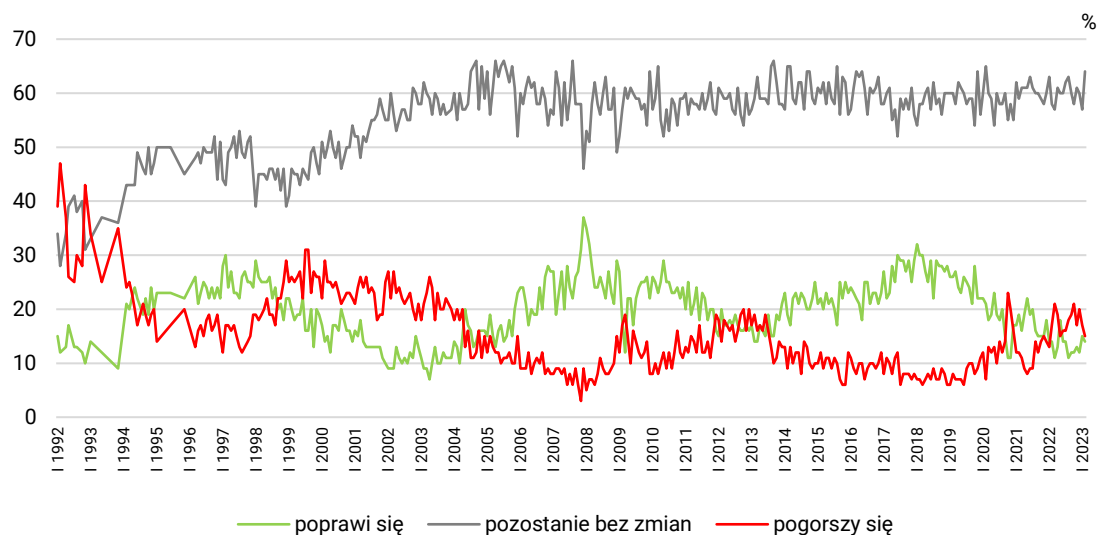
W lutym w stosunku do poprzedniego pomiaru odnotowaliśmy wzrost poczucia stabilizacji, jeżeli chodzi o przyszłą sytuację w zakładach pracy – od stycznia o 7 punktów procentowych przybyło uważających, że w ciągu najbliższego roku sytuacja w ich zakładach pracy nie ulegnie żadnym zmianom, a nieznacznie ubyło przewidujących jej pogorszenie (spadek o 2 punkty) oraz przekonanych, że w ciągu roku od momentu badania sytuacja się poprawi (spadek o 1 punkt). Nieco mniej osób niż poprzednio uchyliło się od zajęcia stanowiska w tej kwestii (spadek o 4 punkty).

TABELA 2

Czy, Pana(i) zdaniem, w ciągu najbliższego roku sytuacja w Pana(i) zakładzie pracy:	Wskazania respondentów pracujących zarobkowo* według terminów badań													
	2022												2023	
	I	II	III	IV	V	VI	VII	VIII	IX	X	XI	XII	I	II
N*	633	599	614	578	615	595	609	595	637	583	591	568	588	564
	w procentach													
– poprawi się	14	14	11	13	18	14	14	11	12	12	13	12	15	14
– pozostanie bez zmian	63	58	57	61	60	60	62	63	60	58	61	60	57	64
– pogorszy się	13	17	21	19	15	16	16	18	19	21	17	20	17	15
Trudno powiedzieć/ Odmowa odpowiedzi	10	10	11	8	7	10	8	8	9	9	9	8	11	7

* Dotyczy osób pracujących zarobkowo, także rolników oraz emerytów i rencistów pracujących w niepełnym wymiarze godzin

RYS. 4. Czy, Pana(i) zdaniem, w ciągu najbliższego roku sytuacja w Pana(i) zakładzie pracy*:



* Odpowiedzi respondentów pracujących zarobkowo. Pominięto odpowiedzi „Trudno powiedzieć” i odmowy odpowiedzi

Prognozy dotyczące rozwoju sytuacji w zakładach pracy respondentów w ciągu roku od momentu badania silnie wiążą się z oceną stanu aktualnego, a oczekiwania utrzymania *status quo* w ciągu najbliższego roku są tym częstsze, im lepsze są oceny stanu bieżącego. O ile wśród uważających obecną sytuację za złą jedynie niespełna jedna trzecia (31%) sądzi, że w ciągu najbliższych dwunastu miesięcy sytuacja w ich zakładzie pracy pozostanie bez zmian, to wśród określających ją mianem „ani dobra, ani zła” brak zmian prognozuje trzy piąte (60%), a wśród oceniających ją dobrze stabilizacji oczekuje niemal trzy czwarte (74%). Ponadto im gorsze oceny sytuacji aktualnej, tym częściej w perspektywie roku przewidywane jest pogorszenie (od 4% wśród oceniających obecną sytuację pozytywnie do 56% wśród uważających ją za złą), i analogicznie – im lepsze oceny stanu aktualnego, tym częściej przewidywana jest poprawa (od 4% wśród uważających obecną sytuację za złą do 19% wśród twierdzących, że jest ona dobra).

TABELA 3

Czy, Pana(i) zdaniem, w ciągu najbliższego roku, sytuacja w Pana(i) zakładzie pracy*:	Jak Pan(i) ogólnie ocenia obecną sytuację w Pana(i) zakładzie pracy?		
	Czy jest ona:		
	dobra	ani dobra, ani zła	zła
procentowanie w kolumnach			
– poprawi się	19	8	4
– pozostanie bez zmian	74	60	31
– pogorszy się	4	23	56
Trudno powiedzieć/Odmowa odpowiedzi	3	8	9

* Odpowiedzi osób pracujących zarobkowo, także rolników oraz emerytów i rencistów pracujących w niepełnym wymiarze godzin (N=564)

Podobnie jak miesiąc wcześniej stabilizacji sytuacji w zakładach pracy w ciągu roku częściej niż inni spodziewają się zatrudnieni w instytucjach, urzędach lub zakładach całkowicie państwowych, samorządowych lub publicznych, w tym także w jednoosobowych spółkach Skarbu Państwa (70% – zob. tabelę aneksową 2). Ponadto w tej grupie odsetek przewidujących utrzymanie *status quo* w perspektywie roku jeszcze nieco się zwiększył (wzrost o 5 punktów procentowych)³. W porównaniu ze styczniem poczucie stabilizacji najbardziej wzrosło jednak w grupie badanych pracujących w sektorze prywatnym poza rolnictwem (o 10 punktów procentowych do 65%), a następnie wśród pracowników spółek właścicieli prywatnych i państwa (o 8 punktów do 63%). Znacznie częściej niż poprzednio brak zmian sytuacji swoich firm prognozują też badani prowadzący pozarolniczą działalność gospodarczą (wzrost z 49% do 68%). W stosunku do stycznia znacznie przybyło natomiast prognoz negatywnych wśród pracujących w prywatnych gospodarstwach rolnych (wzrost odsetka spodziewających się pogorszenia w ciągu najbliższego roku z 19% do 32%).

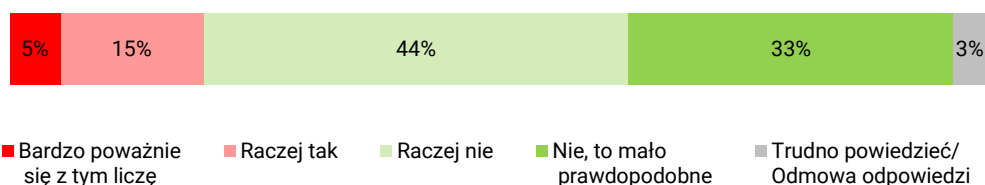
POCZUCIE ZAGROŻENIA BEZROBOCIEM

W lutym ponad trzy czwarte (77%) pracujących zarobkowo zadeklarowało mniejsze lub większe poczucie bezpieczeństwa utrzymania obecnej pracy. Warto podkreślić, iż co trzeci respondent (33%) uznał utratę obecnej pracy za zdarzenie mało prawdopodobne. Możliwość jej utraty (zwolnienia, bankructwa, upadku, likwidacji zakładu pracy, gospodarstwa itp.) brał pod uwagę co piąty (20%) badany, przy czym co dwudziesty (5%) pracujący przyznał, że bardzo poważnie się z tym liczy. Trzech na stu pytanym uchyliło się od odpowiedzi.

CBOS

RYS. 5. Czy liczy się Pan(i) z możliwością utraty obecnej pracy (zwolnienia, bankructwa, upadku, likwidacji zakładu, gospodarstwa itp.)?

ODPOWIEDZI OSÓB PRACUJĄCYCH ZAROBKOWO ŁĄCZNIE Z ROLNIKAMI I OSOBAMI POMAGAJĄCYMI W PROWADZENIU GOSPODARSTWA ROLNEGO ORAZ PRACUJĄCYMI NA WŁASNY RACHUNEK POZA ROLNICTWEM, W TYM TAKŻE EMERYTÓW I RENCISTÓW PRACUJĄCYCH W NIEPEŁNYM WYMIARZE GODZIN (N=564)

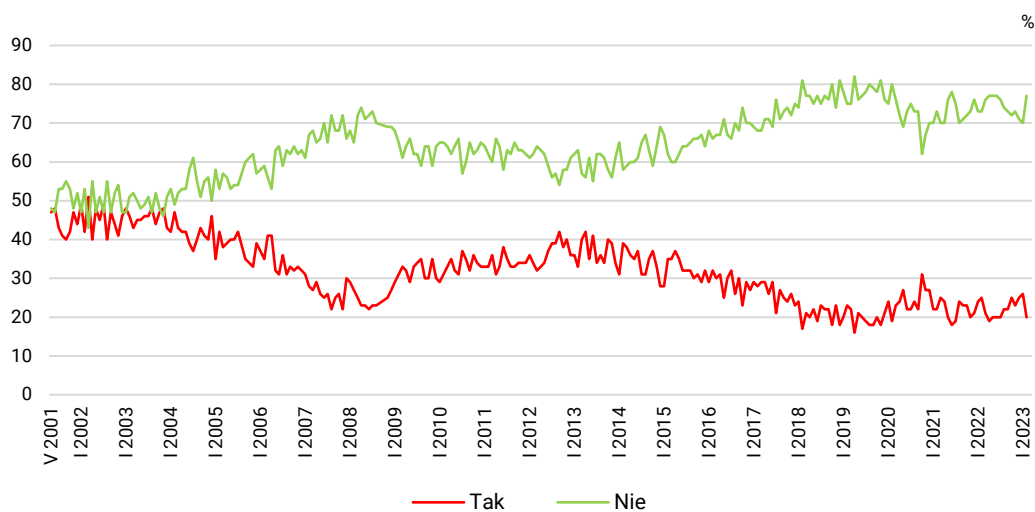


³ Zob. przypis 2.

W porównaniu z pomiarem styczniowym o 7 punktów procentowych wzrosło poczucie bezpieczeństwa zatrudnienia, a o 6 punktów spadł odsetek ankietowanych biorących pod uwagę możliwość utraty pracy (zwolnienia, bankructwa, upadku, likwidacji zakładu, gospodarstwa itp.). Ostatnio z identycznym rozkładem odpowiedzi mieliśmy do czynienia w maju i czerwcu ubiegłego roku.

CBOS

RYS. 6 Czy liczy się Pan(i) z możliwością utraty obecnej pracy (zwolnienia, bankructwa, upadku, likwidacji zakładu, gospodarstwa itp.)?*



Zsumowano odsetki odpowiedzi: „Bardzo poważnie się z tym liczę” i „Raczej tak” (Tak) oraz „Nie, to mało prawdopodobne” i „Raczej nie” (Nie). Pominięto odpowiedzi „Trudno powiedzieć” i odmowy odpowiedzi

* Odpowiedzi osób pracujących zarobkowo. Pominięto odpowiedzi „Trudno powiedzieć” i odmowy odpowiedzi

TABELA 4

Czy liczy się Pan(i) z możliwością utraty obecnej pracy (zwolnienia, bankructwa, upadku, likwidacji zakładu, gospodarstwa itp.)?	Wskazania osób pracujących zarobkowo* według terminów badań													
	2022												2023	
	I	II	III	IV	V	VI	VII	VIII	IX	X	XI	XII	I	II
	N=633	N=599	N=614	N=578	N=615	N=595	N=609	N=595	N=637	N=583	N=591	N=568	N=588	N=564
	w procentach													
Bardzo poważnie się z tym liczę	5	7	4	5	4	3	4	5	6	5	6	6	7	5
Raczej tak	19	18	17	14	16	17	16	17	16	20	17	19	19	15
Raczej nie	38	39	40	45	40	44	41	38	43	39	41	37	38	44
Nie, to mało prawdopodobne	35	34	36	32	37	33	35	36	30	33	32	34	32	33
Trudno powiedzieć/ Odmowa odpowiedzi	3	3	4	4	3	4	4	4	5	3	4	4	4	3

* Dotyczy osób pracujących zarobkowo, także rolników oraz emerytów i rencistów pracujących w niepełnym wymiarze godzin

Analizy wielozmiennowe wskazują, iż w lutym, tak jak w poprzednich miesiącach, poczucie bezpieczeństwa zatrudnienia zależało przede wszystkim od prognoz dotyczących rozwoju sytuacji w zakładzie pracy w ciągu najbliższych dwunastu miesięcy, a jedyną grupą, w której większość (51%) deklarowała, że liczy się z możliwością utraty obecnej pracy (zwolnienia, bankructwa, upadku, likwidacji zakładu, gospodarstwa itp.), były osoby przewidujące, że w ciągu najbliższego roku sytuacja w ich zakładach pracy pogorszy się. Warto jednak zauważyć, iż w lutym możliwość utraty obecnej pracy częściej brali pod uwagę badani, którzy przewidywali poprawę sytuacji w zakładzie pracy niż zakładający, że pozostanie ona bez zmian (21% wobec 12%). Jednocześnie jednak przewidujący poprawę najczęściej ze wszystkich deklarowali, iż utrata pracy to w ich przypadku zdarzenie mało prawdopodobne (45%).

TABELA 5

Czy liczy się Pan(i) z możliwością utraty obecnej pracy (zwolnienia, bankructwa, upadku, likwidacji zakładu, gospodarstwa itp.)?*	Czy, Pana(i) zdaniem, w ciągu najbliższego roku, sytuacja w Pana(i) zakładzie pracy:			
	poprawi się	pozostanie bez zmian	pogorszy się	Trudno powiedzieć/ Odmowa odpowiedzi
	procentowanie w kolumnach			
Bardzo poważnie się z tym liczę	7	2	17	10
Raczej tak	14	10	34	18
Raczej nie	34	49	34	30
Nie, to mało prawdopodobne	45	37	13	16
Trudno powiedzieć/ Odmowa odpowiedzi	1	2	3	25

* Odpowiedzi osób pracujących zarobkowo (N=564)

W lutym największe poczucie bezpieczeństwa zatrudnienia odnotowaliśmy wśród pracujących w prywatnych gospodarstwach rolnych oraz wśród zatrudnionych w instytucjach, urzędach lub zakładach całkowicie państwowych, samorządowych lub publicznych, w tym także w jednoosobowych spółkach Skarbu Państwa (odpowiednio: 46% i 42% z nich wyraziło przekonanie, że utrata obecnej pracy jest mało prawdopodobna, a dodatkowo odpowiednio: 39% i 41% zadeklarowało, że raczej nie liczy się z taką możliwością) – zob. tabelę aneksową 3. W porównaniu ze styczniem⁴ najbardziej poprawiły się w tym względzie nastroje pracujących w sektorze prywatnym poza rolnictwem – o 9 punktów procentowych ubyło osób biorących pod uwagę możliwość utraty obecnej pracy, a o 12 punktów przybyło w mniejszym lub większym stopniu pewnych jej utrzymania. Ponadto w porównaniu z poprzednim badaniem znacznie pewniej w swoich miejscach pracy czują się robotnicy niewykwalifikowani, pracownicy administracyjno-biurowi oraz technicy i inni specjaliści średniego szczebla.

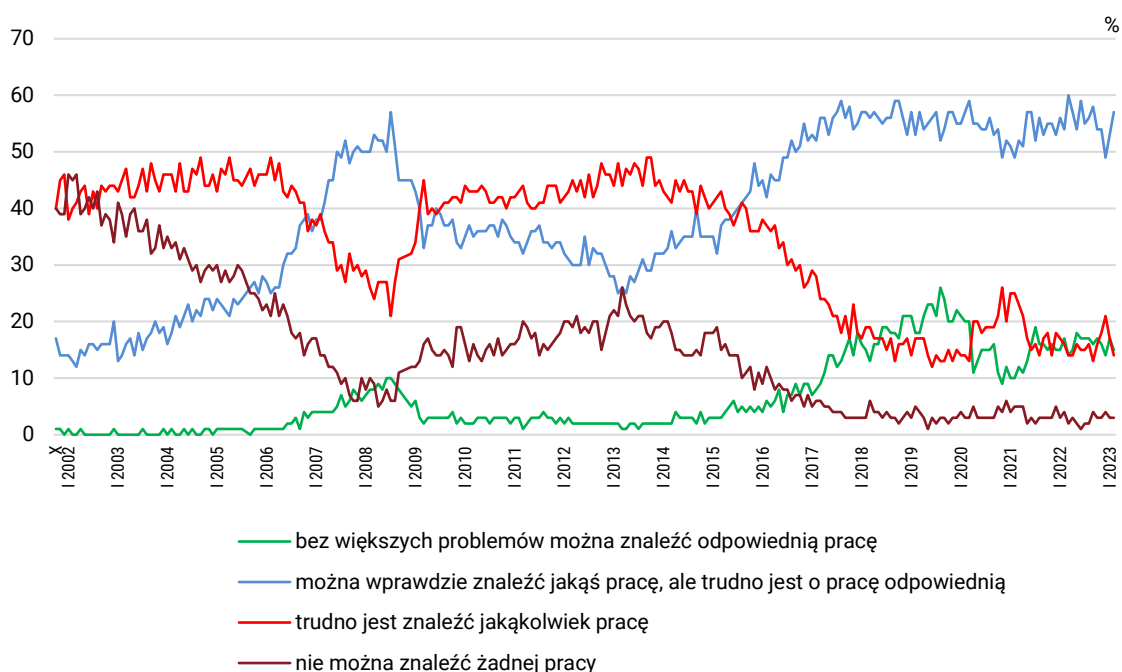
⁴ Por. przypis 2.

SYTUACJA NA LOKALNYCH RYNKACH PRACY

Oceny sytuacji na lokalnych rynkach pracy są minimalnie lepsze niż w styczniu. Blisko trzy czwarte (72%, wzrost o 2 punkty procentowe) ankietowanych uważa, że w ich miejscu zamieszkania lub okolicy można znaleźć pracę, a 17% (spadek o 3 punkty) wskazuje na większe lub mniejsze problemy ze znalezieniem zatrudnienia na lokalnym rynku pracy. Warto jednak dodać, iż niezmiennie największa grupa badanych twierdzi, że w ich miejscu zamieszkania lub okolicy można wprawdzie znaleźć pracę, ale trudno o pracę odpowiednią (obecnie 57% wskazań).

CBOS

RYS. 7. Jak określił(a)by Pan(i) sytuację na rynku pracy w Pana(i) miejscowości lub okolicy? Czy, Pana(i) zdaniem, obecnie*:



* Pominięto odpowiedzi „Trudno powiedzieć” i odmowy odpowiedzi

TABELA 6

Jak określił(a)by Pan(i) sytuację na rynku pracy w Pana(i) miejscowości lub okolicy? Czy, Pana(i) zdaniem, obecnie:	Wskazania respondentów według terminów badań													
	2022												2023	
	I	II	III	IV	V	VI	VII	VIII	IX	X	XI	XII	I	II
	w procentach													
– bez większych problemów można znaleźć odpowiednią pracę	15	17	14	15	18	17	17	17	16	17	16	14	17	15
– można wprawdzie znaleźć jakąś pracę, ale trudno jest o pracę odpowiednią	56	54	60	57	54	59	55	56	58	54	54	49	53	57
– trudno jest znaleźć jakąkolwiek pracę	17	16	14	14	16	15	15	16	13	16	18	21	17	14
– nie można znaleźć żadnej pracy	3	4	2	3	2	1	2	2	4	3	3	4	3	3
Trudno powiedzieć/ Odmowa odpowiedzi	9	9	10	11	10	8	11	9	9	10	9	11	9	11

Niezmiennie opinie o sytuacji na lokalnych rynkach pracy istotnie różnicuje wielkość miejscowości, w której mieszkają badani (zob. tabelę aneksową 4). W lutym, podobnie jak w styczniu, wyraźnie gorzej niż mieszkańcy miast oceniają ją ankietowani mieszkający na wsi – na trudności ze znalezieniem pracy lub całkowity brak takiej możliwości w najbliższej okolicy wskazuje łącznie 24% spośród nich. Jednocześnie mieszkańcy wsi najrzadziej ze wszystkich respondentów twierdzą, że w ich miejscu zamieszkania lub w najbliższej okolicy można znaleźć pracę (68%). Warto jednak dodać, iż w porównaniu z poprzednim badaniem⁵ oceny lokalnych rynków pracy wśród mieszkańców wsi minimalnie się poprawiły. Tak jak ostatnio trudności ze znalezieniem pracy w okolicy miejsca zamieszkania najrzadziej deklarują mieszkańcy co najmniej półmilionowych miast – tylko 3% z nich twierdzi, że trudno jest tam znaleźć jakąkolwiek pracę, a nikt nie uważa, że jest to całkowicie niemożliwe. Ponadto w porównaniu ze styczniem wśród mieszkańców największych metropolii odsetek uważających, że w ich miejscu zamieszkania lub okolicy można znaleźć pracę, wzrósł z 76% do 85%. Warto też przypomnieć, iż w styczniu odnotowaliśmy poprawę ocen sytuacji na lokalnych rynkach pracy we wszystkich analizowanych typach miejscowości, poza miastami liczącymi co najmniej pół miliona mieszkańców.

Podobnie jak w styczniu sytuację na lokalnych rynkach pracy lepiej ocenili badani legitymujący się co najmniej średnim wykształceniem niż ci słabiej wykształceni. Najczęściej natomiast na całkowity brak możliwości znalezienia pracy w okolicy miejsca zamieszkania wskazywali respondenci z wykształceniem podstawowym lub gimnazjalnym (10%), a także bezrobotni, renciści i rolnicy indywidualni (po 11%). Najlepsze oceny formułowali natomiast robotnicy wykwalifikowani oraz kierownicy lub specjaliści z wyższym wykształceniem, a także przedsiębiorcy (odpowiednio: 84%, 83% i 82% ocen pozytywnych), choć najczęściej (odpowiednio: 66%, 61% i 71%) uważali oni,

⁵ Por. przypis 2.

że w okolicy ich miejsca zamieszkania można wprawdzie znaleźć jakąś pracę, ale trudno jest o pracę odpowiednią.

Opinie na temat sytuacji na lokalnych rynkach pracy różnicuje też płeć badanych. Przekonanie, że w ich miejscowości lub okolicy można znaleźć pracę, znacznie częściej wyrażają mężczyźni niż kobiety (75% wobec 69%). Różnice pomiędzy płciami widoczne są zwłaszcza w odsetkach przekonanych, że w miejscu zamieszkania lub okolicy bez większych problemów można znaleźć odpowiednią pracę (17% wśród mężczyzn i 13% wśród kobiet). Kobiety natomiast częściej niż mężczyźni wskazują, że w okolicy ich miejsca zamieszkania możliwości znalezienia pracy są znacząco ograniczone lub wręcz ich nie ma (19% wobec 16%).

W lutym w porównaniu ze styczniem oceny aktualnej sytuacji w zakładach pracy poprawiły się. Jednocześnie notujemy wzrost poczucia stabilizacji, jeżeli chodzi o przyszłą sytuację w zakładach pracy. Wyraźnie wzrosło też poczucie bezpieczeństwa zatrudnienia, a spadł odsetek badanych biorących pod uwagę możliwość utraty pracy. Oceny sytuacji na lokalnych rynkach pracy są minimalnie lepsze niż miesiąc wcześniej.

Opracowała

Barbara Badora