

Preferencje partyjne w marcu

Znak jakości przyznany CBOS przez
Organizację Firm Badania Opinii i Rynku na rok 2023

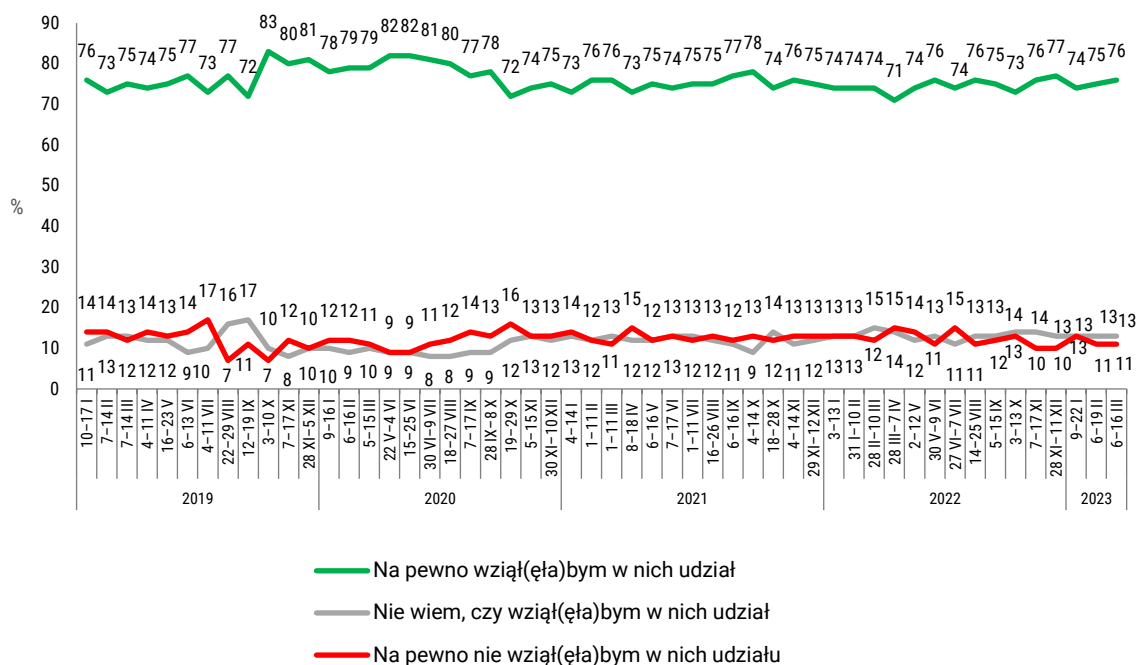


Fundacja Centrum Badania Opinii Społecznej
ul. Świętojerska 5/7, 00-236 Warszawa
e-mail: sekretariat@cbos.pl; info@cbos.pl
<http://www.cbos.pl>
(48 22) 629 35 69

Gdyby wybory do Sejmu i Senatu odbywały się w marcu, udział w nich wzięłoby – zgodnie ze swoimi zapowiedziami – ponad trzy czwarte dorosłych Polaków (76%)¹. Od stycznia br. deklaracje uczestnictwa w wyborach zmieniły się nieznacznie (w każdym miesiącu wzrost o 1 punkt procentowy) i na tym samym poziomie utrzymuje się odsetek respondentów wahających się, czy wziąć udział w ewentualnym głosowaniu (13%). Taki sam jak w lutym jest również odsetek badanych z góry odrzucających udział w wyborach parlamentarnych (11%).

CBOS

RYS. 1. Gdyby wybory do Sejmu i Senatu odbywały się w najbliższą niedzielę, to czy wziął(ę)by Pan(i) w nich udział?



Z obliczeń wyłączone odmowy odpowiedzi. Odsetki mogą nie sumować się do 100 ze względu na zaokrąglenie do jednostek

¹ Badanie „Aktualne problemy i wydarzenia” (395) przeprowadzono w ramach procedury mixed-mode na reprezentatywnej imiennej próbie pełnoletnich mieszkańców Polski, wylosowanej z rejestru PESEL.

Każdy respondent wybierał samodzielnie jedną z metod:

- wywiad bezpośredni z udziałem ankietera (metoda CAPI),
- wywiad telefoniczny po skontaktowaniu się z ankieterem CBOS (CATI) – dane kontaktowe respondent otrzymywał w liście zapowiednim od CBOS,
- samodzielne wypełnienie ankiety internetowej (CAWI), do której dostęp był możliwy na podstawie loginu i hasła przekazanego respondentowi w liście zapowiednim od CBOS.

We wszystkich trzech przypadkach ankieta miała taki sam zestaw pytań oraz strukturę. Badanie zrealizowano w dniach od 6 do 16 marca 2023 roku na próbie liczącej 993 osoby (w tym: 58,0% metodą CAPI, 24,6% – CATI i 17,4% – CAWI).

CBOS realizuje badania statutowe w ramach opisanej wyżej procedury od maja 2020 roku, w każdym przypadku podając proporcje wywiadów bezpośrednich, telefonicznych i internetowych.

W badaniach CBOS początek roku okazał się wyjątkowo korzystny dla rządzących. W marcu, drugi miesiąc z kolei odnotowaliśmy poprawę notowań Prawa i Sprawiedliwości wraz z koalicjantami. Na PiS lub jego koalicjantów chce obecnie głosować niespełna dwie piąte wybierających się na wybory (38%). W porównaniu z lutym odsetek osób deklarujących chęć głosowania na tę koalicję wzrósł o 2 punkty procentowe, a różnica ze styczniem wynosi aż 6 punktów. Marcowe notowania rządzącego ugrupowania są najlepsze od października 2020 roku, kiedy to, po orzeczeniu Trybunału Konstytucyjnego na temat dopuszczalności aborcji (22 X 2020) i późniejszych protestach z tym związanych, notowania PiS wyraźnie spadły.

Na drugim miejscu naszego rankingu popularności partii politycznych znalazła się Koalicja Obywatelska z poparciem 18% zadeklarowanych uczestników wyborów – o 4 punkty procentowe mniej niż w styczniu i w lutym. Trzecie i czwarte miejsce zajęły z takim samym wynikiem (po 6% głosów) Polska 2050 Szymona Hołowni oraz Konfederacja WiN. Oba ugrupowania w porównaniu z lutym nieznacznie straciły (w obu przypadkach spadek notowań o 1 punkt procentowy). Gdyby wybory odbywały się już teraz, najprawdopodobniej tylko te cztery ugrupowania zdołałyby wprowadzić swoich przedstawicieli do Sejmu, pozostałe mogłyby mieć z tym trudności.

Podobnie jak w lutym blisko granicy wyborczego progu kształtuje się poparcie dla Lewicy (4%, spadek o 1 punkt procentowy), zaś 2% zadeklarowanych uczestników wyborów chciałoby w nich poprzeć blok PSL-Koalicję Polską (również spadek o 1 punkt). W tym miesiącu po raz pierwszy umieściliśmy na naszej liście wyłonioną z Konfederacji partię Wolnościowców, która ma swoją reprezentację w Sejmie, ponownie także zbadaliśmy poparcie dla koalicji Agrounii w Porozumieniem – w marcu te ugrupowania w naszym sondażu znalazły nielicznych zwolenników (poparcie poniżej 1%).

W porównaniu z lutym wyraźnie wzrósł odsetek wyborców niezdecydowanych, wahających się, które ugrupowanie poprzeć w wyborach (21%, wzrost o 5 punktów procentowych). To najwyższy odsetek odpowiedzi „Trudno powiedzieć” od czterech miesięcy. Minimalnie wzrósł także odsetek osób odmawiających ujawnienia swoich preferencji partyjnych (5%, wzrost o 1 punkt). W sumie zatem deklaracje jednej czwartej wyborców zapewniających o swym pewnym udziale w wyborach (25%) pozostają nieznane.

TABELA 1

Odpowiedzi badanych deklarujących zamiar głosowania w wyborach parlamentarnych

	Wynik wyborów z dnia 13 X 2019	Na kandydata której partii/ ugrupowania głosował(a)by Pan(i) w wyborach do Sejmu?	2022						2023		
			27 VI – 7 VII	14–25 VIII	5–15 IX	3–13 X	7–17 XI	28 XI– 11 XII	9–22 I	6–19 II	6–16 III
			w procentach								
KW Prawo i Sprawiedliwość (Prawo i Sprawiedliwość, Solidarna Polska, Porozumienie)	43,59	Prawo i Sprawiedliwość (wraz z Solidarną Polską i Partią Republikańską)	33	31	30	30	34	31	32	36	38
KKW Koalicja Obywatelska PO .N IPL Zieloni (Platforma Obywatelska, Nowoczesna, Inicjatywa Polska, Zieloni)	27,40	Koalicja Obywatelska (Platforma Obywatelska, Nowoczesna, Inicjatywa Polska, Zieloni)	18	21	21	18	20	21	22	22	18
		Polska 2050 Szymona Hołowni	8	10	10	9	10	11	7	7	6
KW Konfederacja Wolność i Niepodległość (KORWiN, Ruch Narodowy, Braun)	6,81	Konfederacja Wolność i Niepodległość (Nowa Nadzieja, Ruch Narodowy, Konfederacja Korony Polskiej)*	6	7	4	5	6	6	7	7	6
KW Sojusz Lewicy Demokratycznej („Lewica” – Sojusz Lewicy Demokratycznej, Wiosna, Lewica Razem)	12,56	Lewica (Nowa Lewica, Razem, Polska Partia Socjalistyczna, Unia Pracy)**	5	4	6	6	4	4	5	5	4
KW Polskie Stronnictwo Ludowe (PSL-Koalicja Polska – Polskie Stronnictwo Ludowe, Kukiz’15)	8,55	PSL-Koalicja Polska (Polskie Stronnictwo Ludowe, UED, Konserwatyści)	3	2	2	2	3	4	3	3	2
		Agrounia i Porozumienie/ Porozumienie	0	1	0	0	0	0	1	1	0
		Wolnościowcy	-	-	-	-	-	-	-	-	0
		Kukiz’15	1	1	1	1	1	1	1	0	-
Inny komitet wyborczy	1,09	Inna partia/ ugrupowanie	1	1	1	1	0	1	0	0	1
		Trudno powiedzieć	22	18	20	23	19	18	18	16	21
		Odmowa odpowiedzi	4	4	5	5	3	4	4	4	5
N=	18 470 710		790	789	832	754	782	777	756	737	747

Odsetki nie sumują się do 100 ze względu na zaokrąglenia do pełnych jednostek

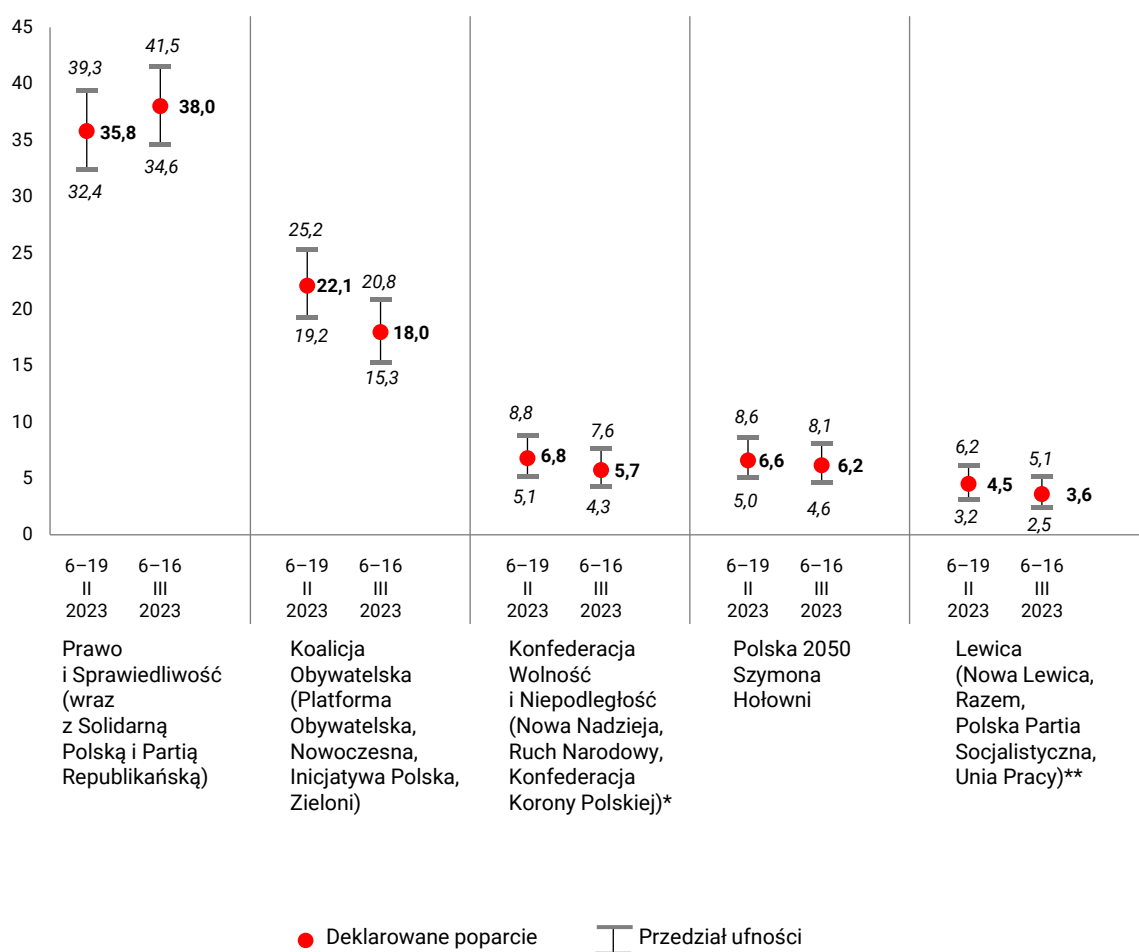
* Do stycznia 2023 roku Konfederacja Wolność i Niepodległość (KORWiN, Ruch Narodowy, Braun); w lutym obejmowała też Wolnościowców

** Do lutego 2023 roku Lewica (Nowa Lewica, Razem)

Wszystkie odnotowane w tym miesiącu zmiany okazują się nieistotne statystycznie. Poniżej prezentujemy wyniki poparcia dla partii politycznych, uwzględniając błąd pomiaru wynikający z próby (przy założonym poziomie ufności 0,95).

CBOS

RYS. 2. Poparcie dla partii i bloków politycznych (w procentach)



* W lutym 2023 Konfederacja Wolność i Niepodległość obejmowała też Wolnościowców

** W lutym 2023 Lewica (Nowa Lewica, Razem)



W marcu, drugi miesiąc z kolei, zyskała koalicja rządząca Prawa i Sprawiedliwości, natomiast spadło poparcie dla szeroko rozumianej opozycji, w tym w największym stopniu na najbardziej liczącego się ugrupowania opozycyjnego, czyli Koalicji Obywatelskiej. Wyraźnie wzrósł odsetek osób chcących uczestniczyć w wyborach, ale wahających się i niemających obecnie sprecyzowanych sympatii partyjnych.

Opracował

Krzysztof Pankowski