

Nastroje na rynku pracy w marcu

Znak jakości przyznany CBOS przez
Organizację Firm Badania Opinii i Rynku na rok 2023



Fundacja Centrum Badania Opinii Społecznej
ul. Świętojerska 5/7, 00-236 Warszawa
e-mail: sekretariat@cbos.pl; info@cbos.pl
<http://www.cbos.pl>
(48 22) 629 35 69

SPIS TREŚCI

Sytuacja w zakładach pracy.....	1
Oceny	1
Przewidywania.....	3
Poczucie zagrożenia bezrobociem.....	5
Sytuacja na lokalnych rynkach pracy.....	7
Sytuacja na krajowym rynku pracy	8
Oceny	8
Przewidywania.....	10

W marcowym badaniu¹ oprócz comiesięcznych pytań o sytuację w zakładach pracy, poczucie zagrożenia bezrobociem i lokalny rynek pracy poprosiliśmy respondentów o opinię na temat krajowego rynku pracy.

SYTUACJA W ZAKŁADACH PRACY

Oceny

Pracujący zarobkowo najczęściej pozytywnie oceniają (54%) aktualną sytuację w swoich zakładach pracy – 46% określa ją jako dobrą, a 8% jako bardzo dobrą. Co ósmy ankietowany negatywnie postrzega warunki w swoim miejscu pracy (13%), z czego 11% twierdzi, że są one złe, a 2%, że bardzo złe. Blisko trzech na dziesięciu (31%) ocenia sytuację w swoim zakładzie pracy jako ani dobrą, ani złą.

¹ Badanie „Aktualne problemy i wydarzenia” (395) przeprowadzono w ramach procedury mixed-mode na reprezentatywnej imiennej próbie pełnoletnich mieszkańców Polski, wylosowanej z rejestru PESEL.

Każdy respondent wybierał samodzielnie jedną z metod:

- wywiad bezpośredni z udziałem ankietera (metoda CAPI),
- wywiad telefoniczny po skontaktowaniu się z ankieterem CBOS (CATI) – dane kontaktowe respondent otrzymywał w liście zapowiednim od CBOS,
- samodzielne wypełnienie ankiety internetowej (CAWI), do której dostęp był możliwy na podstawie loginu i hasła przekazanego respondentowi w liście zapowiednim od CBOS.

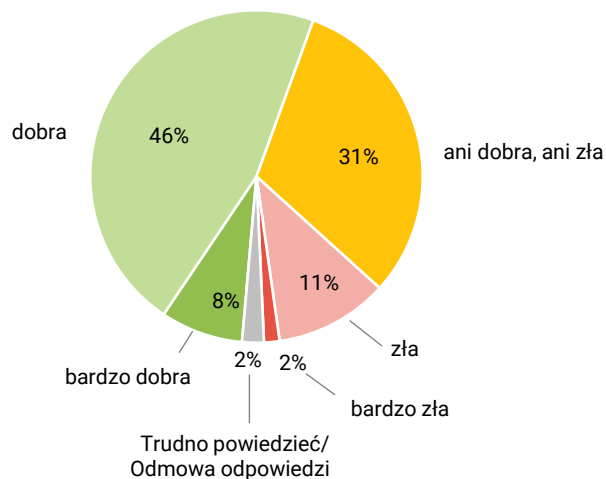
We wszystkich trzech przypadkach ankietę miała taki sam zestaw pytań oraz strukturę. Badanie zrealizowano w dniach od 6 do 16 marca 2023 roku na próbie liczącej 993 osoby (w tym: 58,0% metodą CAPI, 24,6% – CATI i 17,4% – CAWI).

CBOS realizuje badania statutowe w ramach opisanej wyżej procedury od maja 2020 roku, w każdym przypadku podając proporcję wywiadów bezpośrednich, telefonicznych i internetowych.

CBOS

RYS. 1. Jak Pan(i) ogólnie ocenia obecną sytuację w Pana(i) zakładzie pracy? Czy jest ona:

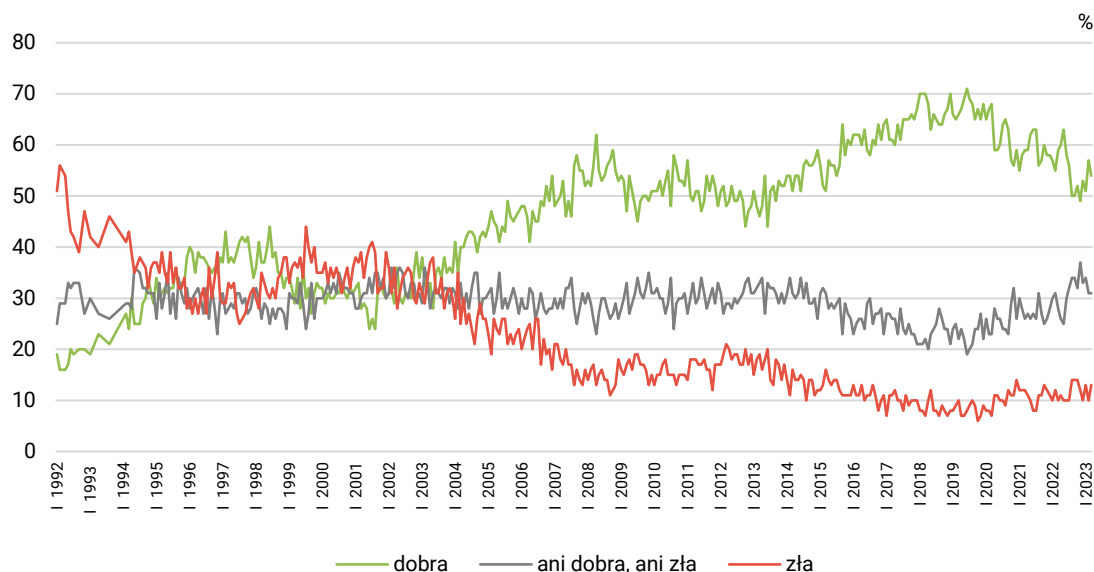
ODPOWIEDZI OSÓB PRACUJĄCYCH ZAROBKOWO ŁĄCZNIE Z ROLNIKAMI I OSOBAMI POMAGAJĄCYMI W PROWADZENIU GOSPODARSTWA ROLNEGO ORAZ PRACUJĄCYMI NA WŁASNY RACHUNEK POZA ROLNICTWEM, W TYM TAKŻE EMERYTÓW I RENCISTÓW PRACUJĄCYCH W NIEPEŁNYM WYMIARZE GODZIN (N=553)



W stosunku do poprzedniego badania odnotowaliśmy niewielkie pogorszenie ocen aktualnej sytuacji w zakładach pracy – o 3 punkty procentowe (do 54%) ubyło pracujących, którzy uważają, że jest ona dobra, i o tyle samo wzrósł odsetek postrzegających ją jako złą (do 13%). Prawie co trzeci respondent określa sytuację w swoim zakładzie pracy jako ani dobrą, ani złą (31%, bez zmian).

CBOS

RYS. 2. Jak Pan(i) ogólnie ocenia obecną sytuację w Pana(i) zakładzie pracy?*
Czy jest ona:



* Odpowiedzi osób pracujących zarobkowo. Pominięto odpowiedzi „Trudno powiedzieć” i odmowy odpowiedzi

TABELA 1

Jak Pan(i) ogólnie ocenia obecną sytuację w Pana(i) zakładzie pracy? Czy jest ona:	Wskazania respondentów pracujących zarobkowo* według terminów badań													
	2022											2023		
	II	III	IV	V	VI	VII	VIII	IX	X	XI	XII	I	II	III
N*	599	614	578	615	595	609	595	637	583	591	568	588	564	553
	w procentach													
– dobra	55	59	60	63	58	56	50	50	52	49	53	51	57	54
– ani dobra, ani zła	31	28	26	25	30	32	34	34	32	37	33	34	31	31
– zła	12	10	11	10	10	10	14	14	14	12	10	13	10	13
Trudno powiedzieć/ Odmowa odpowiedzi	2	3	3	2	2	2	2	2	2	2	4	2	3	2

* Dotyczy osób pracujących zarobkowo, także rolników oraz emerytów i rencistów pracujących w niepełnym wymiarze godzin

Spoglądając na grupy społeczno-zawodowe, wyraźnie widać, że najwięcej niezadowolonych z obecnej sytuacji w zakładzie pracy jest wśród rolników (26%) i osób pracujących na własny rachunek (19%). Natomiast do wyróżniających się pozytywną oceną w tej kwestii należą przedstawiciele średniego personelu i technicy (65%) oraz robotnicy niewykwalifikowani (60%) – zob. tabelę aneksową 1.

Przewidywania

W marcu – w porównaniu z poprzednim pomiarem – odnotowaliśmy wzrost optymistycznych prognoz dotyczących sytuacji w zakładach pracy respondentów w najbliższym czasie. Zwiększył się odsetek przewidujących, że sytuacja się poprawi (o 4 punkty procentowe, do 18%), a spadł obawiających się jej pogorszenia (o 2 punkty, do 13%). Niezmiennie najwięcej badanych jest zdania, że w ciągu roku w tej kwestii nic się nie zmieni (60%, spadek o 4 punkty).

TABELA 2

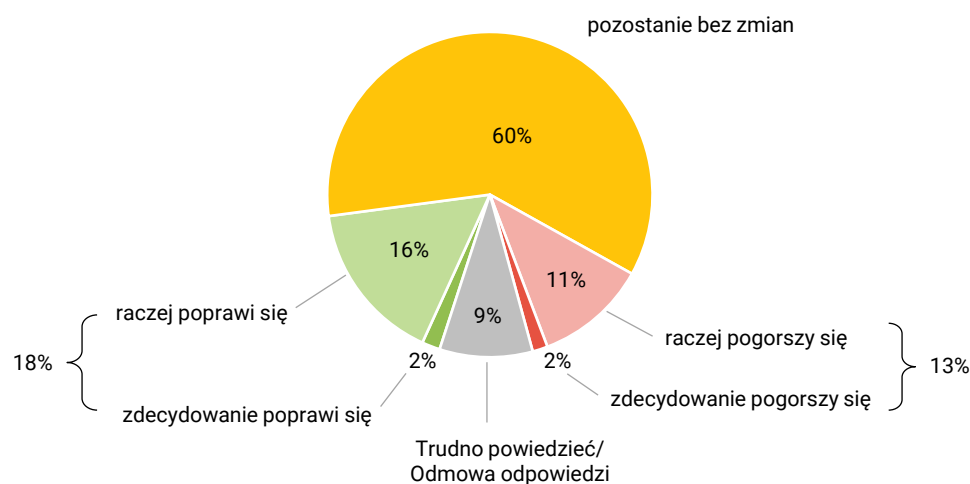
Czy, Pana(i) zdaniem, w ciągu najbliższego roku sytuacja w Pana(i) zakładzie pracy:	Wskazania respondentów pracujących zarobkowo* według terminów badań													
	2022											2023		
	II	III	IV	V	VI	VII	VIII	IX	X	XI	XII	I	II	III
N*	599	614	578	615	595	609	595	637	583	591	568	588	564	553
	w procentach													
– poprawi się	14	11	13	18	14	14	11	12	12	13	12	15	14	18
– pozostanie bez zmian	58	57	61	60	60	62	63	60	58	61	60	57	64	60
– pogorszy się	17	21	19	15	16	16	18	19	21	17	20	17	15	13
Trudno powiedzieć/ Odmowa odpowiedzi	10	11	8	7	10	8	8	9	9	9	8	11	7	9

* Dotyczy osób pracujących zarobkowo, także rolników oraz emerytów i rencistów pracujących w niepełnym wymiarze godzin

CBOS

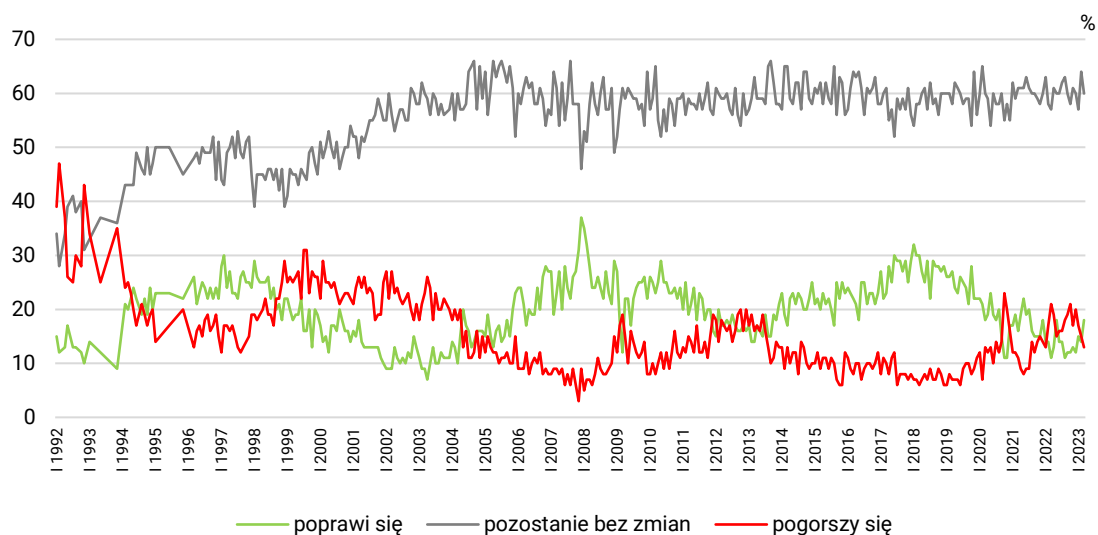
RYS. 3. Czy, Pana(i) zdaniem, w ciągu najbliższego roku sytuacja w Pana(i) zakładzie pracy:

ODPOWIEDZI OSÓB PRACUJĄCYCH ZAROBKOWO ŁĄCZNIE Z ROLNIKAMI I OSOBAMI POMAGAJĄCYMI W PROWADZENIU GOSPODARSTWA ROLNEGO ORAZ PRACUJĄCYMI NA WŁASNY RACHUNEK POZA ROLNICTWEM, W TYM TAKŻE EMERYTÓW I RENCISTÓW PRACUJĄCYCH W NIEPEŁNYM WYMIARZE GODZIN (N=553)



CBOS

RYS. 4. Czy, Pana(i) zdaniem, w ciągu najbliższego roku sytuacja w Pana(i) zakładzie pracy*:



* Odpowiedzi respondentów pracujących zarobkowo. Pominięto odpowiedzi „Trudno powiedzieć” i odmowy odpowiedzi

Przewidywania dotyczące sytuacji w zakładach pracy respondentów w ciągu najbliższego roku są skorelowane z oceną obecnych warunków pracy. Badani określający aktualną sytuację w zakładzie pracy jako dobrą najczęściej uważają, że w ciągu następnych dwunastu miesięcy nie ulegnie ona zmianie (65%) albo wręcz się poprawi (23%). Ankietowani źle oceniający bieżące warunki pracy najczęściej twierdzą, że w najbliższym czasie nie zajdą żadne zmiany (46%) albo sytuacja się pogorszy (38%). Wśród twierdzących, że aktualnie jest ani dobrze, ani źle, najliczniejszą grupę stanowią prognozujący brak zmian w ciągu najbliższego roku (59%).

TABELA 3

Czy, Pana(i) zdaniem, w ciągu najbliższego roku, sytuacja w Pana(i) zakładzie pracy*:	Jak Pan(i) ogólnie ocenia obecną sytuację w Pana(i) zakładzie pracy? Czy jest ona:		
	dobra	ani dobra, ani zła	zła
	procentowanie w kolumnach		
– poprawi się	23	15	7
– pozostanie bez zmian	65	59	46
– pogorszy się	6	16	38
Trudno powiedzieć/Odmowa odpowiedzi	6	10	10

* Odpowiedzi osób pracujących zarobkowo, także rolników oraz emerytów i rencistów pracujących w niepełnym wymiarze godzin (N=553)

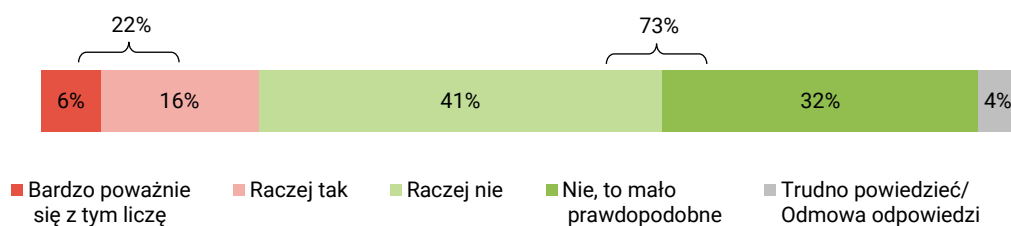
POCZUCIE ZAGROŻENIA BEZROBOCIEM

Poczucie bezpieczeństwa zatrudnienia w marcu nieco spadło. W stosunku do wcześniejszego pomiaru wśród pracujących zarobkowo wzrósł odsetek liczących się z możliwością utraty pracy (o 2 punkty, do 22%) i spadł udział niebiorących takiej sytuacji pod uwagę (o 4 punkty procentowe, do 73%).

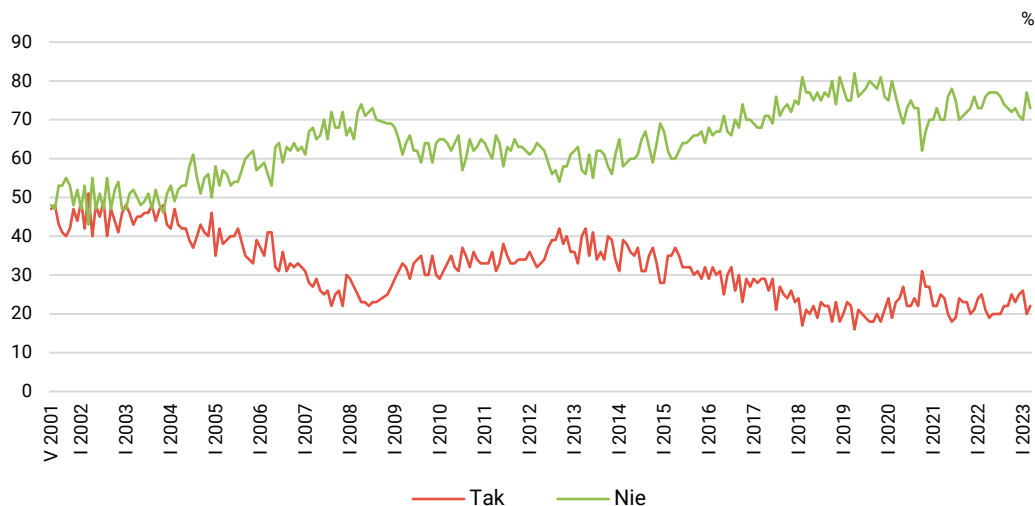
CBOS

RYS. 5. Czy liczy się Pan(i) z możliwością utraty obecnej pracy (zwolnienia, bankructwa, upadku, likwidacji zakładu, gospodarstwa itp.)?

ODPOWIEDZI OSÓB PRACUJĄCYCH ZAROBKOWO ŁĄCZNIE Z ROLNIKAMI I OSOBAMI POMAGAJĄCYMI W PROWADZENIU GOSPODARSTWA ROLNEGO ORAZ PRACUJĄCYMI NA WŁASNY RACHUNEK POZA ROLNICTWEM, W TYM TAKŻE EMERYTÓW I RENCISTÓW PRACUJĄCYCH W NIEPEŁNYM WYMIARZE GODZIN (N=553)



RYS. 6 Czy liczy się Pan(i) z możliwością utraty obecnej pracy (zwolnienia, bankructwa, upadku, likwidacji zakładu, gospodarstwa itp.)?*



Zsumowano odsetki odpowiedzi: „Bardzo poważnie się z tym liczę” i „Raczej tak” (Tak) oraz „Nie, to mało prawdopodobne” i „Raczej nie” (Nie). Pominięto odpowiedzi „Trudno powiedzieć” i odmowy odpowiedzi

* Odpowiedzi osób pracujących zarobkowo. Pominięto odpowiedzi „Trudno powiedzieć” i odmowy odpowiedzi

TABELA 4

Czy liczy się Pan(i) z możliwością utraty obecnej pracy (zwolnienia, bankructwa, upadku, likwidacji zakładu, gospodarstwa itp.)?	Wskazania osób pracujących zarobkowo* według terminów badań													
	2022											2023		
	II	III	IV	V	VI	VII	VIII	IX	X	XI	XII	I	II	III
	N=599	N=614	N=578	N=615	N=595	N=609	N=595	N=637	N=583	N=591	N=568	N=588	N=564	N=553
	w procentach													
Bardzo poważnie się z tym liczę	7	4	5	4	3	4	5	6	5	6	6	7	5	6
Raczej tak	18	17	14	16	17	16	17	16	20	17	19	19	15	16
Raczej nie	39	40	45	40	44	41	38	43	39	41	37	38	44	41
Nie, to mało prawdopodobne	34	36	32	37	33	35	36	30	33	32	34	32	33	32
Trudno powiedzieć/ Odmowa odpowiedzi	3	4	4	3	4	4	4	5	3	4	4	4	3	4

* Dotyczy osób pracujących zarobkowo, także rolników oraz emerytów i rencistów pracujących w niepełnym wymiarze godzin

Warto zauważyć zależność między poczuciem bezpieczeństwa zatrudnienia a prognozami dotyczącymi rozwoju sytuacji w zakładach pracy w ciągu najbliższych dwunastu miesięcy. Najwięcej badanych, którzy liczą się z utratą obecnej pracy, znajdujemy wśród przewidujących pogorszenie sytuacji w zakładzie pracy w najbliższym czasie (36%). Natomiast pracownicy prognozujący poprawę lub brak zmian w miejscu pracy częściej niż inni nie biorą pod uwagę możliwości utraty zatrudnienia (odpowiednio: 78% i 77%).

TABELA 5

Czy liczy się Pan(i) z możliwością utraty obecnej pracy (zwolnienia, bankructwa, upadku, likwidacji zakładu, gospodarstwa itp.)?*	Czy, Pana(i) zdaniem, w ciągu najbliższego roku, sytuacja w Pana(i) zakładzie pracy:			
	poprawi się	pozostanie bez zmian	pogorszy się	Trudno powiedzieć/ Odmowa odpowiedzi
	procentowanie w kolumnach			
Tak	22	20	36	17
Nie	78	77	63	61
Trudno powiedzieć/ Odmowa odpowiedzi	1	3	1	23

* Odpowiedzi osób pracujących zarobkowo (N=553). Zsumowano odsetki odpowiedzi: „Bardzo poważnie się z tym liczę” i „Raczej tak” (Tak) oraz „Nie, to mało prawdopodobne” i „Raczej nie” (Nie)

W marcu, podobnie jak we wcześniejszym badaniu, największe poczucie bezpieczeństwa zatrudnienia odnotowaliśmy wśród pracujących w prywatnych gospodarstwach rolnych (84% nie obawia się utraty obecnej pracy – z czego 36% raczej się nie obawia, a 48% uważa, że to mało prawdopodobne). Większe niż przeciętne zagrożenie bezrobociem odczuwają pracownicy sektora prywatnego poza rolnictwem (26% ankietowanych liczy się z możliwością utraty obecnej pracy – 20% raczej się z tym liczy, a 6% bardzo poważnie bierze pod uwagę taką możliwość) – zob. tabelę aneksową 3.

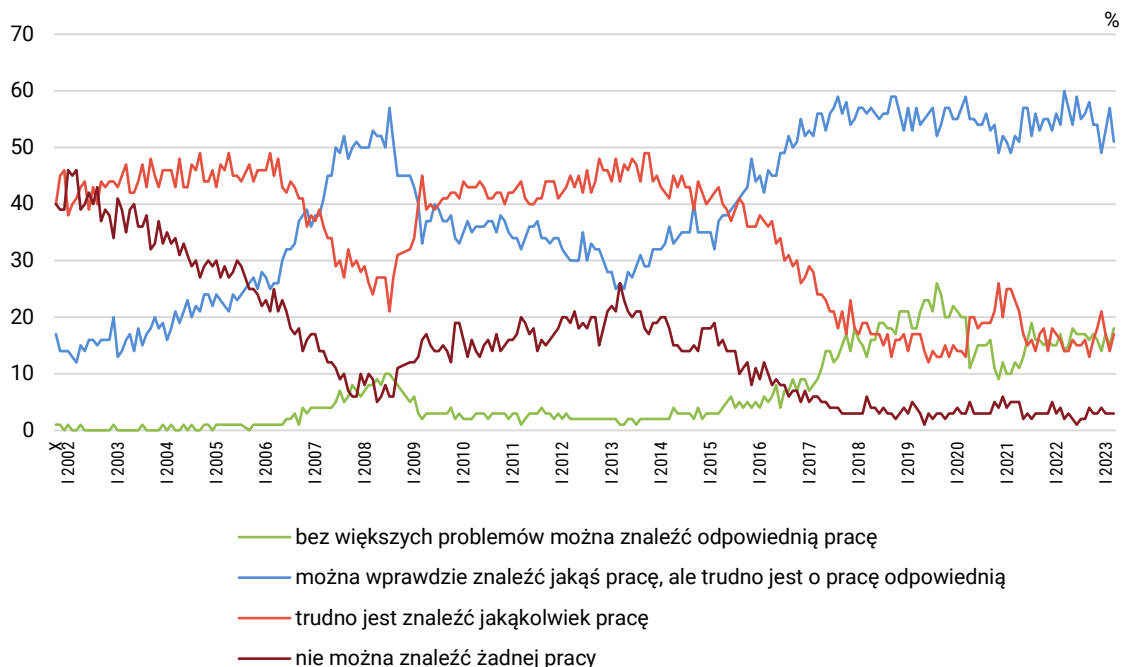
SYTUACJA NA LOKALNYCH RYNKACH PRACY

Generalnie oceny sytuacji na lokalnych rynkach pracy trochę się pogorszyły. Chociaż odsetek twierdzących, że bez większych problemów można znaleźć odpowiednią pracę, nieco wzrósł (o 3 punkty procentowe, do 18%), to znacząco spadł (o 6 punktów, do 51%) udział uważających, że w ich okolicy można znaleźć jakąś pracę, ale trudno o tę odpowiednią. Na trudności w znalezieniu jakiegokolwiek pracy skarży się nieco więcej ankietowanych niż miesiąc wcześniej (17%, wzrost o 3 punkty), zaś odsetek twierdzących, że nie można znaleźć żadnej pracy, pozostał bez zmian (3%).

TABELA 6

Jak określił(a)by Pan(i) sytuację na rynku pracy w Pana(i) miejscowości lub okolicy? Czy, Pana(i) zdaniem, obecnie:	Wskazania respondentów według terminów badań														
	2022												2023		
	II	III	IV	V	VI	VII	VIII	IX	X	XI	XII	I	II	III	
	w procentach														
– bez większych problemów można znaleźć odpowiednią pracę	17	14	15	18	17	17	17	16	17	16	14	17	15	18	
– można wprawdzie znaleźć jakąś pracę, ale trudno jest o pracę odpowiednią	54	60	57	54	59	55	56	58	54	54	49	53	57	51	
– trudno jest znaleźć jakąkolwiek pracę	16	14	14	16	15	15	16	13	16	18	21	17	14	17	
– nie można znaleźć żadnej pracy	4	2	3	2	1	2	2	4	3	3	4	3	3	3	
Trudno powiedzieć/ Odmowa odpowiedzi	9	10	11	10	8	11	9	9	10	9	11	9	11	11	

RYS. 7. Jak określił(a)by Pan(i) sytuację na rynku pracy w Pana(i) miejscowości lub okolicy? Czy, Pana(i) zdaniem, obecnie*:



* Pominięto odpowiedzi „Trudno powiedzieć” i odmowy odpowiedzi

Brak większych problemów ze znalezieniem odpowiedniej pracy na rynku lokalnym częściej deklarują mężczyźni (23%) niż kobiety (14%), a także mieszkańcy metropolii (30%), przedstawiciele kadry kierowniczej i specjaliści z wyższym wykształceniem (25%) oraz wykwalifikowani robotnicy (25%). Trudności ze znalezieniem jakiegokolwiek pracy częściej niż przeciętnie zgłaszają osoby zajmujące się domem (42%), bezrobotni (34%), mieszkańcy małych miast – do 19 999 (27%) oraz badani z wykształceniem podstawowym lub gimnazjalnym (25%) – zob. tabelę aneksową 4.

SYTUACJA NA KRAJOWYM RYNKU PRACY

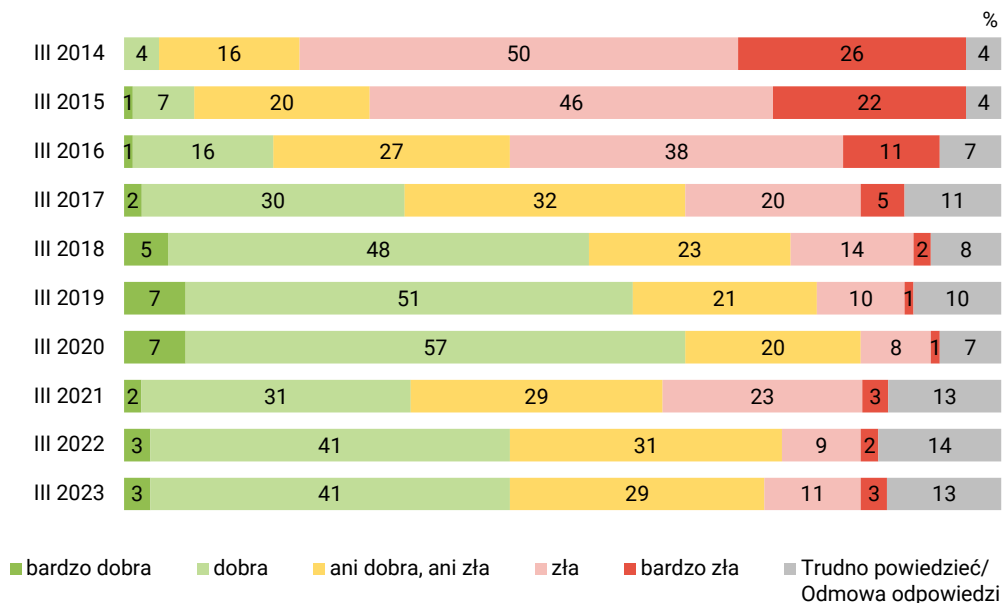
Oceny

Aktualne oceny sytuacji na rynku pracy w Polsce są niemal takie same jak rok temu, kiedy ostatni raz pytaliśmy o tę kwestię. Ponad dwie piąte (44%) badanych ocenia sytuację na krajowym rynku pracy pozytywnie, przy czym oceny dobre (41%) wyraźnie dominują nad bardzo dobrymi (3%). Blisko co trzeci (29%) respondent uważa, że sytuacja jest ani dobra, ani zła. Obecny rynek pracy w Polsce źle

ocenia 14% ankietowanych (11% określa sytuację jako złą, a 3% jako bardzo złą). W porównaniu z poprzednim pomiarem odnotowaliśmy niewielki wzrost ocen negatywnych (łącznie o 3 punkty procentowe) i spadek ocen przeciętnych (o 2 punkty). Mimo znacznego zmniejszenia się udziału ocen pozytywnych w 2021 roku, niezmiennie od 2017 roku odsetek ocen pozytywnych przeważa nad odsetkiem ocen negatywnych.

CBOS

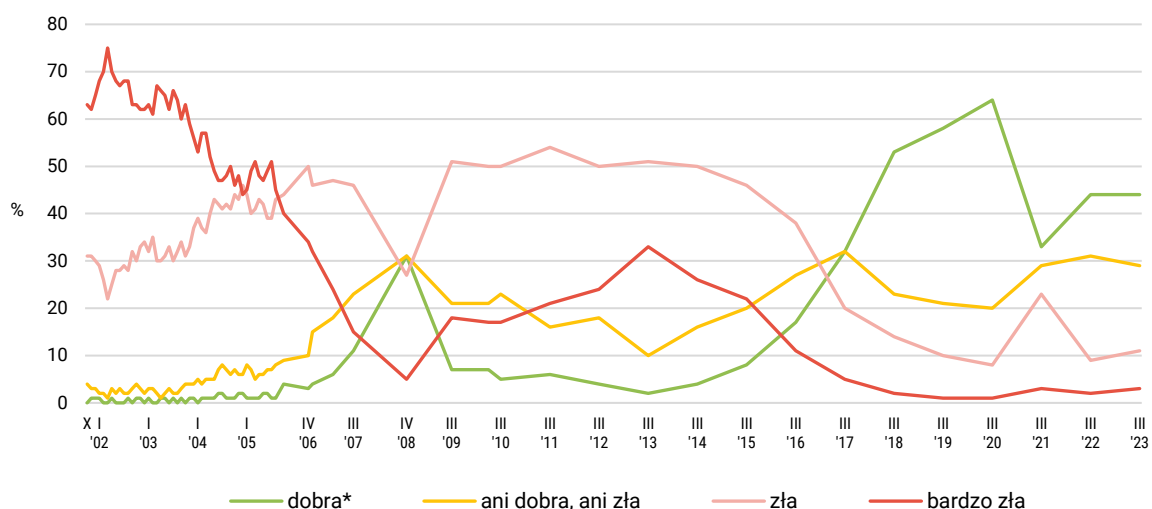
RYS. 8. Jak Pan(i) ogólnie ocenia obecną sytuację na rynku pracy w Polsce? Czy jest ona:



Wartości nie sumują się do 100 z powodu zaokrągleń

CBOS

RYS. 9. Jak Pan(i) ogólnie ocenia obecną sytuację na rynku pracy w Polsce? Czy jest ona:



* Połączone odpowiedzi „bardzo dobra” i „dobra”. Pominięto odpowiedzi „Trudno powiedzieć” i odmowy odpowiedzi

Warto zauważyć związek między postrzeganiem sytuacji na rynku pracy w Polsce a oceną sytuacji na rynkach lokalnych. Generalnie im lepsze oceny możliwości znalezienia pracy w perspektywie lokalnej, tym lepsze opinie o obecnej sytuacji na rynku pracy w całym kraju, i odwrotnie.

TABELA 7

Jak Pan(i) ogólnie ocenia obecną sytuację na rynku pracy w Polsce? Czy jest ona:	Jak określił(a)by Pan(i) sytuację na rynku pracy w Pana(i) miejscowości lub w okolicy? Czy, Pana(i) zdaniem, obecnie:				
	bez większych problemów można znaleźć odpowiednią pracę	można wprawdzie znaleźć jakąś pracę, ale trudno jest o pracę odpowiednią	trudno jest znaleźć jakąkolwiek pracę	nie można znaleźć żadnej pracy	Trudno powiedzieć/ Odmowa odpowiedzi
procentowanie w kolumnach					
bardzo dobra	10	2	1	0	1
dobra	70	41	27	24	23
ani dobra, ani zła	14	35	32	19	21
zła	3	11	25	17	6
bardzo zła	1	1	6	22	2
Trudno powiedzieć/ Odmowa odpowiedzi	2	11	9	18	47

Postrzeganie sytuacji na rynku pracy w Polsce różni się w zależności od zmiennych społeczno-demograficznych. Jest ono w dużym stopniu skorelowane z oceną własnych warunków materialnych badanych – im lepsze oceny tych warunków, tym lepsze postrzeganie sytuacji na rynku pracy w Polsce, i na odwrót. Nie bez znaczenia pozostaje również udział w praktykach religijnych – im częstszy udział respondentów w praktykach, tym lepsze oceny sytuacji na krajowym rynku pracy. Widoczny jest tutaj także wpływ poglądów politycznych – im bardziej na prawo na osi lewica-centrum-prawica sytuują się ankietowani, tym częściej uważają, że obecna sytuacja na rynku pracy w Polsce jest dobra, i odwrotnie – im bliżej lewego końca skali, tym więcej ocen negatywnych.

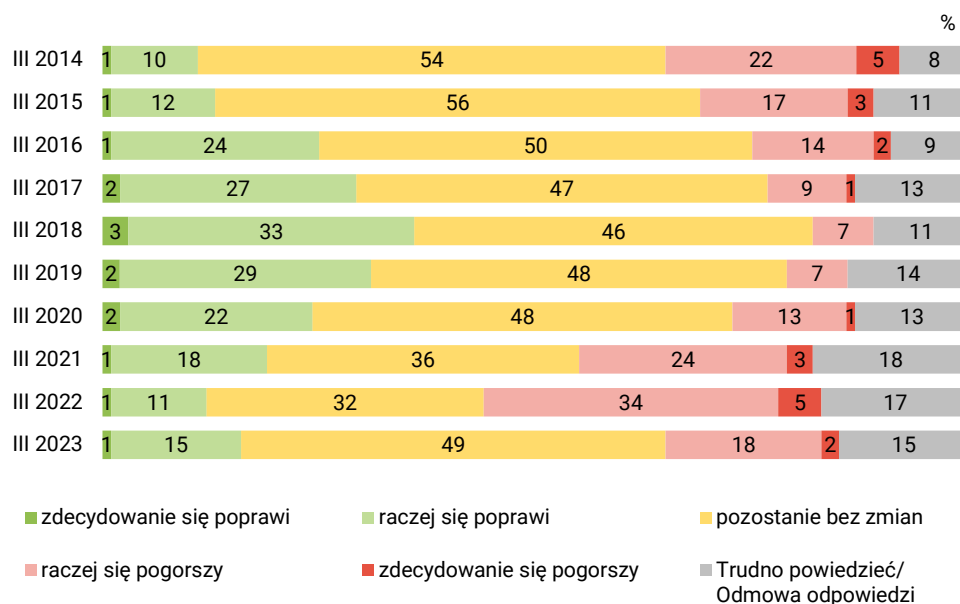
W grupach społeczno-zawodowych pozytywne opinie o obecnej sytuacji na rynku pracy w kraju częściej niż inni wyrażają rolnicy (63%), przedstawiciele kadry kierowniczej i specjaliści z wyższym wykształceniem (54%) oraz emeryci (53%). Natomiast negatywne oceny przeważają wśród bezrobotnych (39%) i zajmujących się domem (33%) – zob. tabelę aneksową 5.

Przewidywania

Prognozy dotyczące sytuacji na rynku pracy w Polsce w ciągu najbliższych dwunastu miesięcy są w nieco większym stopniu pesymistyczne (20%) niż optymistyczne (16%). Niemal połowa ankietowanych (49%) uważa, że w ciągu roku sytuacja na rynku pracy w Polsce pozostanie bez zmian. W stosunku do poprzedniego badania znacząco zmalała liczba prognoz pesymistycznych (o 19 punktów procentowych), istotnie zwiększył się odsetek przewidujących brak zmian (o 17 punktów) i w niewielkim stopniu wzrósł udział uważających, że sytuacja na krajowym rynku pracy w najbliższym czasie poprawi się (o 4 punkty).

CBOS

RYS. 10. Czy, Pana(i) zdaniem, w ciągu najbliższego roku sytuacja na rynku pracy w Polsce:

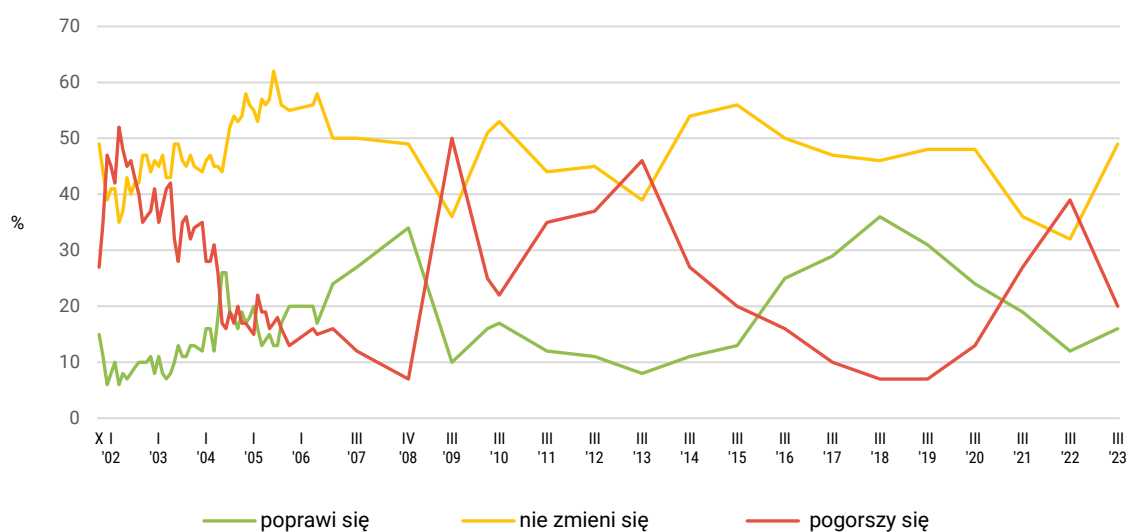


Wartości nie sumują się do 100 z powodu zaokrągleń

Od 2021 roku w prognozach dotyczących sytuacji na rynku pracy w Polsce pesymizm dominuje nad optymizmem. Warto jednak zauważyć, że po dwóch latach wzrostu odsetka prognoz pesymistycznych do blisko dwóch piątych obecnie notujemy jego wyraźny spadek do poziomu z 2015 roku.

CBOS

RYS. 11. Czy, Pana(i) zdaniem, w ciągu najbliższego roku sytuacja na rynku pracy w Polsce:



Pominięto odpowiedzi „Trudno powiedzieć” i odmowy odpowiedzi

Przewidywania dotyczące rozwoju sytuacji na rynku pracy w Polsce w perspektywie najbliższego roku znacząco różnicują afiliacje polityczne i wykształcenie badanych. Im bliżej prawej strony osi lewica-centrum-prawica, tym więcej uważających, że w ciągu najbliższego roku sytuacja na rynku pracy w Polsce poprawi się. Natomiast im wyższy poziom wykształcenia ankietowanych, tym więcej prognoz pesymistycznych, i odwrotnie – wraz ze spadkiem poziomu wykształcenia rośnie udział optymistycznych prognoz dotyczących sytuacji na rynku pracy w Polsce w ciągu najbliższego roku.

W podziale na grupy społeczno-zawodowe najbliższą przyszłość rynku pracy w Polsce najlepiej postrzegają emeryci (23%) i bezrobotni (21%). Do największych pesymistów w tym zakresie zaliczyć należy pracujących na własny rachunek (38%) oraz pracowników usług (32%) – zob. tabelę aneksową 6.



W marcu oceny aktualnej sytuacji w zakładach pracy uległy niewielkiemu pogorszeniu. Wzrost optymizmu jest widoczny w odniesieniu do przyszłej sytuacji w zakładach pracy respondentów. Z kolei poczucie bezpieczeństwa zatrudnienia, podobnie jak oceny lokalnych rynków pracy są nieco gorsze niż miesiąc wcześniej.

W niewielkim stopniu pogorszyły się również coroczne oceny sytuacji na rynku pracy w Polsce, znacząco zaś polepszyły się prognozy jej rozwoju – widać w nich nadzieję na stabilizację i poprawę na krajowym rynku pracy w najbliższym czasie.

Opracowała

Edyta Umańska