

Nastroje społeczne w kwietniu

Znak jakości przyznany CBOS przez
Organizację Firm Badania Opinii i Rynku na rok 2023



Fundacja Centrum Badania Opinii Społecznej
ul. Świętojerska 5/7, 00-236 Warszawa
e-mail: sekretariat@cbos.pl; info@cbos.pl
<http://www.cbos.pl>
(48 22) 629 35 69

SPIS TREŚCI

Rozwój ogólnej sytuacji w kraju	1
Oceny	1
Przewidywania	3
Sytuacja polityczna	4
Oceny	4
Przewidywania	6
Sytuacja gospodarcza	7
Oceny	7
Przewidywania	9
Sytuacja własna badanych i materialne warunki życia	10
Oceny	10
Przewidywania	12

Kwietniowe nastroje społeczne były zbliżone do tych zarejestrowanych w marcu¹. Nieco gorsze były oceny sytuacji gospodarczej oraz przewidywania dotyczące ogólnej sytuacji w kraju. Natomiast trochę lepsze od notowanych poprzednio były prognozy odnoszące się do rozwoju sytuacji politycznej.

ROZWÓJ OGÓLNEJ SYTUACJI W KRAJU

Oceny

W kwietniu, podobnie jak miesiąc wcześniej, ponad połowa badanych uważała, że sytuacja w kraju zmierza w złym kierunku (56%, wzrost o 2 punkty), dwukrotnie mniej było przeciwnego zdania (28%, spadek o 2 punkty), a co szósty nie miał sprecyzowanej opinii na ten temat (16%).

TABELA 1

Czy, ogólnie rzecz biorąc, sytuacja w naszym kraju zmierza w dobrym czy też w złym kierunku?	Wskazania respondentów według terminów badań													
	2022										2023			
	III	IV	V	VI	VII	VIII	IX	X	XI	XII	I	II	III	IV
	w procentach													
W dobrym	27	26	27	24	27	23	20	19	23	21	27	29	30	28
W złym	55	53	57	59	58	63	66	68	63	66	59	55	54	56
Trudno powiedzieć	18	21	16	17	15	14	14	13	14	13	14	16	16	16

¹ Badanie „Aktualne problemy i wydarzenia” (396) przeprowadzono w ramach procedury mixed-mode na reprezentatywnej imiennej próbie pełnoletnich mieszkańców Polski, wylosowanej z rejestru PESEL.

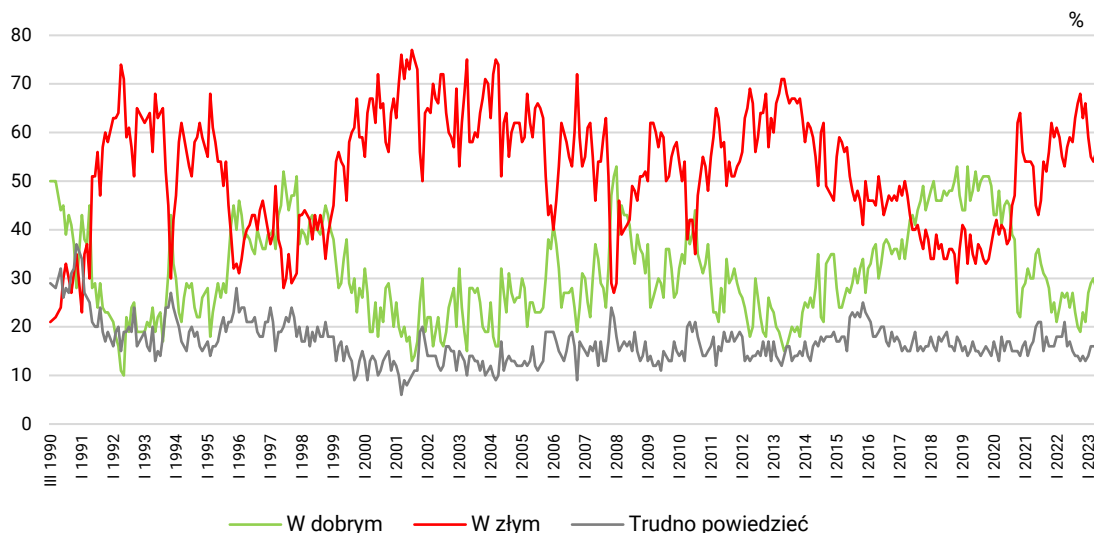
Każdy respondent wybierał samodzielnie jedną z metod:

- wywiad bezpośredni z udziałem ankietera (metoda CAPI),
- wywiad telefoniczny po skontaktowaniu się z ankieterem CBOS (CATI) – dane kontaktowe respondent otrzymywał w liście zapowiednim od CBOS,
- samodzielne wypełnienie ankiety internetowej (CAWI), do której dostęp był możliwy na podstawie loginu i hasła przekazanego respondentowi w liście zapowiednim od CBOS.

We wszystkich trzech przypadkach ankieta miała taki sam zestaw pytań oraz strukturę. Badanie zrealizowano w dniach od 11 do 20 kwietnia 2023 roku na próbie liczącej 1081 osób (w tym: 56,9% metodą CAPI, 24,0% – CATI i 19,1% – CAWI).

CBOS realizuje badania statutowe w ramach opisanej wyżej procedury od maja 2020 roku, w każdym przypadku podając proporcje wywiadów bezpośrednich, telefonicznych i internetowych.

RYS. 1. Czy, ogólnie rzecz biorąc, sytuacja w naszym kraju zmierza w dobrym czy też w złym kierunku?



Kierunek zmian dokonujących się w kraju częściej pozytywnie oceniali starsi ankietowani (49% powyżej 64 roku życia), gorzej wykształceni (39% badanych z wykształceniem podstawowym lub gimnazjalnym) oraz dobrze postrzegający swoje warunki materialne (32%). W grupach społeczno-zawodowych byli to najczęściej emeryci (48%).

Z kolei negatywnie na temat rozwoju sytuacji w kraju częściej niż pozostali wypowiadali się młodszy respondenci (w wieku 18–34 lata, 73%–75% w zależności od kategorii wiekowej), mieszkańcy dużych i największych miast (62%–63% w zależności od kategorii w miastach liczących co najmniej 100 000 mieszkańców), lepiej wykształceni (67% absolwentów wyższych uczelni), a także pytani z gospodarstw domowych o najwyższych dochodach, wynoszących 4000 zł i więcej na członka rodziny (70%) oraz źle oceniający warunki materialne swoich gospodarstw domowych (67%). W grupach społeczno-zawodowych najczęściej niezadowolone z ogólnej sytuacji w Polsce wyrażali pracownicy administracyjno-biurowi (75%) oraz pracujący na własny rachunek (73%).

Opinie na ten temat zależne są od poglądów politycznych i orientacji światopoglądowej. Ogólną sytuację w kraju lepiej oceniały osoby częściej praktykujące religijnie (71% praktykujących kilka razy w tygodniu), identyfikujące się z prawicą (57%), a w potencjalnych elektoratach partyjnych – zwolennicy Prawa i Sprawiedliwości (70%).

Natomiast niezadowolenie z kierunku zmian w kraju częściej niż inni wyrażali badani niepraktykujący religijnie (75%), utożsamiający się z lewicą (84%), a w potencjalnych elektoratach – wyborcy Koalicji Obywatelskiej (90%).

TABELA 2

Na kandydata której partii/ugrupowania głosował(a)by Pan(i) w wyborach do Sejmu?	Czy, ogólnie rzecz biorąc, sytuacja w naszym kraju zmierza w dobrym czy też w złym kierunku?		
	W dobrym	W złym	Trudno powiedzieć
	w procentach		
Prawo i Sprawiedliwość	70	13	17
Polska 2050 Szymona Hołowni*	15	79	6
Konfederacja Wolność i Niepodległość	6	84	10
Lewica*	4	84	12
Koalicja Obywatelska	3	90	7
Niezdecydowani, na kogo głosować	14	60	26
Niezamierzający głosować	19	63	18

* Uwaga, niewielka liczebność elektoratu w badanej próbie

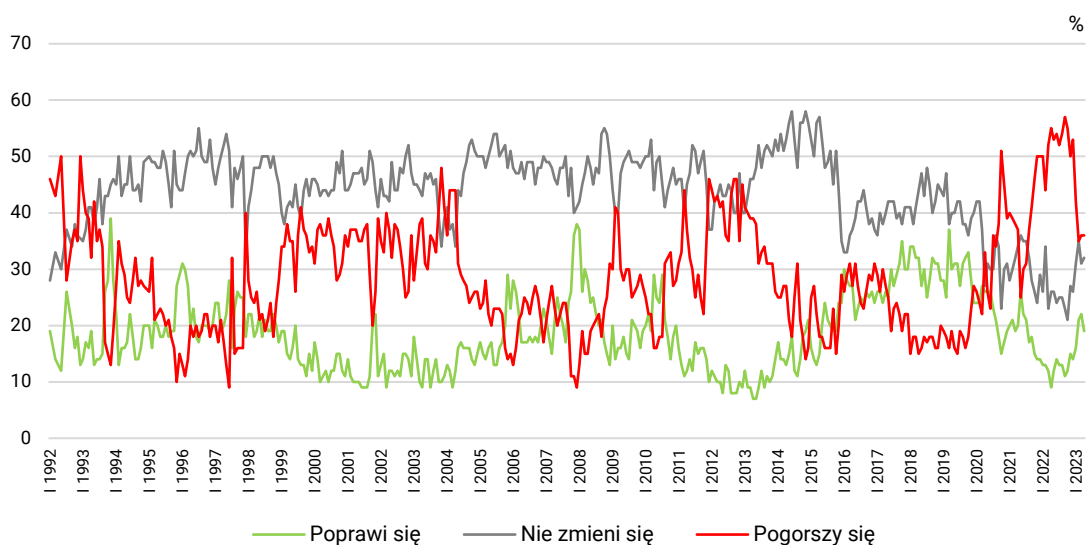
Przewidywania

W kwietniu, w stosunku do marca, zmniejszył się nieco udział prognozujących poprawę ogólnej sytuacji w Polsce (o 3 punkty, do 19%), a odsetki przewidujących utrzymanie *status quo* (32%) oraz obawiających się pogorszenia praktycznie nie zmieniły się (36%). Co ósmy pytany nie miał zdania na ten temat (13%).

TABELA 3

Jak Pan(i) sądzi, czy w ciągu najbliższego roku sytuacja w Polsce poprawi się, pogorszy czy też się nie zmieni?	Wskazania respondentów według terminów badań													
	2022										2023			
	III	IV	V	VI	VII	VIII	IX	X	XI	XII	I	II	III	IV
w procentach														
Poprawi się	12	9	12	14	13	13	11	12	15	14	16	21	22	19
Nie zmieni się	23	26	26	24	25	25	23	21	27	26	31	35	31	32
Pogorszy się	52	55	53	54	52	54	57	55	50	53	42	35	36	36
Trudno powiedzieć	13	10	9	8	10	8	9	11	8	7	11	9	11	13

RYS. 2. Jak Pan(i) sądzi, czy w ciągu najbliższego roku sytuacja w Polsce poprawi się, pogorszy czy też się nie zmieni?



Pominięto odpowiedzi „Trudno powiedzieć”

SYTUACJA POLITYCZNA

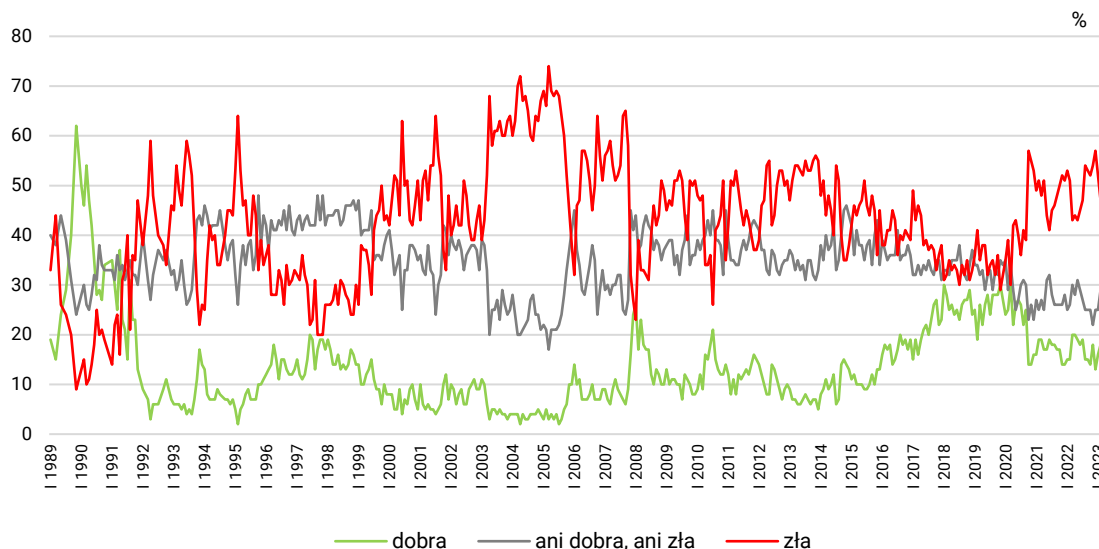
Oceny

Blisko połowa badanych była w kwietniu niezadowolona z sytuacji politycznej (47%, spadek o 2 punkty), relatywnie niewielu oceniało ją dobrze (17%), a więcej niż co czwarty postrzegał ją przeciętnie (28%). Co czternasty ankietowany nie miał wyrobionej opinii w tej sprawie (7%).

TABELA 4

Jak Pan(i) ogólnie ocenia obecną sytuację polityczną w Polsce? Czy jest ona:	Wskazania respondentów według terminów badań													
	2022										2023			
	III	IV	V	VI	VII	VIII	IX	X	XI	XII	I	II	III	IV
	w procentach													
– dobra	20	20	19	18	19	15	15	14	18	13	16	18	18	17
– ani dobra, ani zła	30	28	31	29	27	25	25	25	22	25	25	29	27	28
– zła	43	44	43	45	47	54	53	52	54	57	52	47	49	47
Trudno powiedzieć	7	8	7	8	7	7	7	8	6	5	7	6	6	7

RYS. 3. Jak Pan(i) ogólnie ocenia obecną sytuację polityczną w Polsce?
Czy jest ona:



Pominięto odpowiedzi „Trudno powiedzieć”

Podobnie jak w przypadku ocen kierunku zmian dokonujących się w kraju, zadowolenie z sytuacji politycznej częściej wyrażali starsi badani (32% w wieku 65 lat i więcej), gorzej wykształceni (25% z wykształceniem podstawowym/ gimnazjalnym) oraz dobrze oceniający własne warunki materialne (20%). W grupach społeczno-zawodowych byli to najczęściej rolnicy (33%) i emeryci (31%). Większy odsetek ocen pozytywnych zarejestrowaliśmy również wśród osób bardziej religijnych (mierząc poziom religijności częstością udziału w praktykach religijnych) – 56% zadowolonych wśród praktykujących kilka razy w tygodniu – oraz o prawicowych poglądach politycznych (40%).

W potencjalnych elektoratach partyjnych jedynie zwolennicy Prawa i Sprawiedliwości byli w większości zadowoleni z sytuacji politycznej, natomiast wśród popierających ugrupowania opozycyjne dominowało niezadowolenie. Wśród osób o niesprecyzowanych preferencjach partyjnych oraz niezamierzających głosować niezadowolenie nie było aż tak silne jak wśród opozycji, lecz zadowoleni należeli do wyraźnej mniejszości.

TABELA 5

Na kandydata której partii/ugrupowania głosował(a)by Pan(i) w wyborach do Sejmu?	Jak Pan(i) ogólnie ocenia obecną sytuację polityczną w Polsce? Czy jest ona:			
	dobra	ani dobra, ani zła	zła	Trudno powiedzieć
	w procentach			
Prawo i Sprawiedliwość	52	29	11	8
Polska 2050 Szymona Hołowni*	6	25	69	0
Konfederacja Wolność i Niepodległość	3	14	76	8
Lewica*	0	9	91	0
Koalicja Obywatelska	0	10	89	0
Niezdecydowani, na kogo głosować	8	34	48	11
Niezamierzający głosować	6	42	42	10

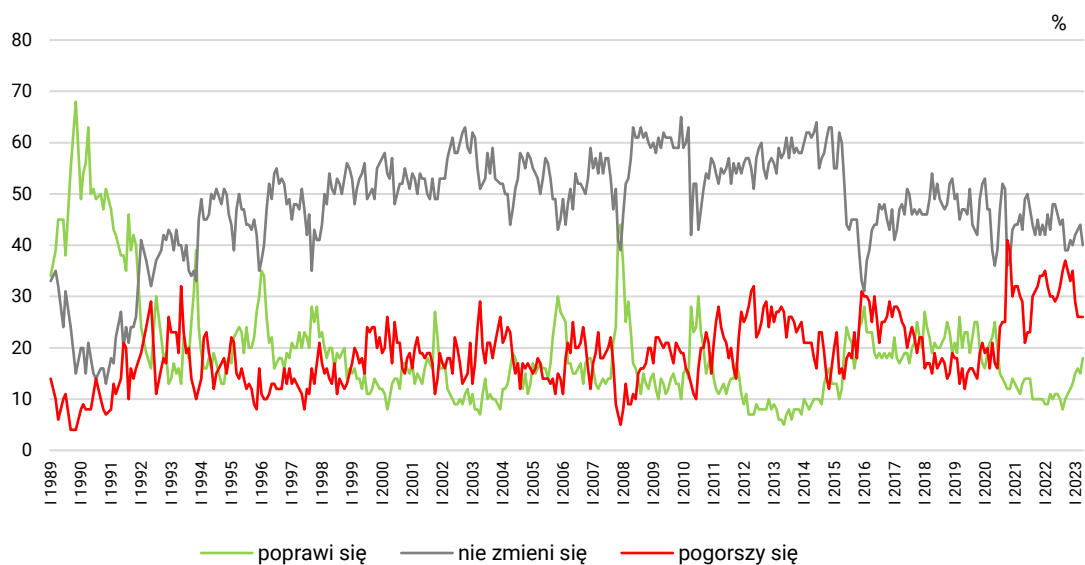
* Uwaga, niewielka liczebność elektoratu w badanej próbie

Przewidywania

W porównaniu z marcem przybyło prognozujących poprawę sytuacji politycznej (o 3 punkty, do 18%), ubyło nieprzewidyujących zmian (o 4 punkty, do 44%), a udział uważających, że ulegnie ona pogorszeniu, nie zmienił się (26%). Co szósty respondent nie miał zdania na ten temat (16%).

CBOS

RYS. 4. Czy, Pana(i) zdaniem, w ciągu najbliższego roku sytuacja polityczna w Polsce:



Pominięto odpowiedzi „Trudno powiedzieć”

TABELA 6

Czy, Pana(i) zdaniem, w ciągu najbliższego roku sytuacja polityczna w Polsce:	Wskazania respondentów według terminów badań													
	2022										2023			
	III	IV	V	VI	VII	VIII	IX	X	XI	XII	I	II	III	IV
	w procentach													
– poprawi się	11	10	11	11	10	8	10	11	12	13	15	16	15	18
– nie zmieni się	43	48	48	46	44	45	39	39	41	40	42	43	44	40
– pogorszy się	30	30	29	30	32	35	37	35	33	35	29	26	26	26
Trudno powiedzieć	15	13	12	13	14	11	14	16	14	12	14	15	15	16

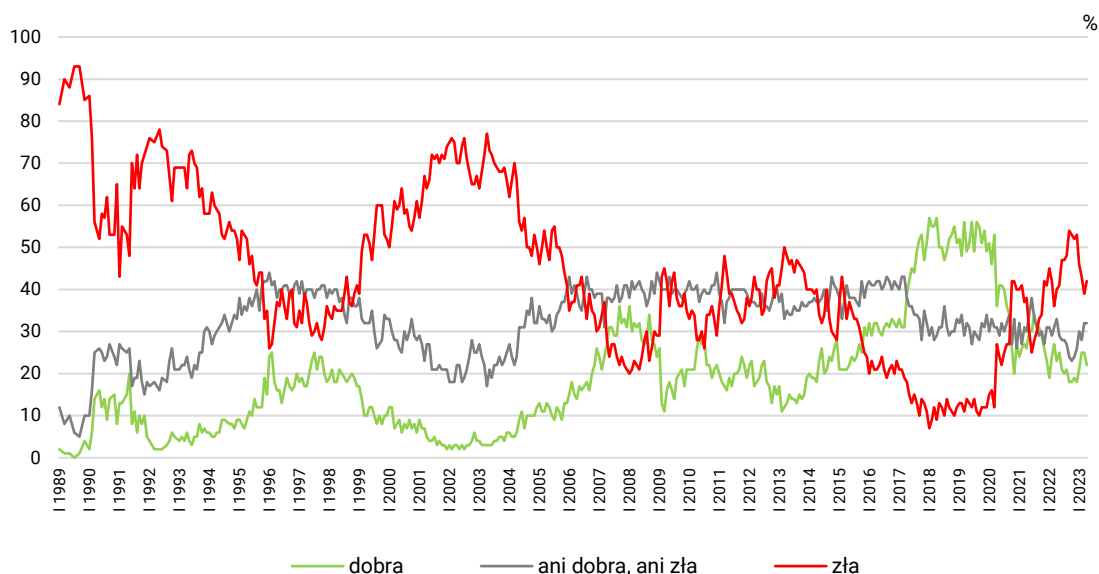
SYTUACJA GOSPODARCZA

Oceny

Od poprzedniego pomiaru pogorszyły się trochę oceny sytuacji gospodarczej. W kwietniu zmniejszył się odsetek zadowolonych (o 3 punkty, do 22%), zwiększył niezadowolonych (też o 3 punkty, do 42%), natomiast udział postrzegających ją przeciętnie pozostał bez zmian (32%). Bardzo niewiele nie miało wyrobionej opinii w tej sprawie (5%).

CBOS

RYS. 5. Jak Pan(i) ogólnie ocenia obecną sytuację gospodarczą w Polsce?
Czy jest ona:



Pominięto odpowiedzi „Trudno powiedzieć”

TABELA 7

Jak Pan(i) ogólnie ocenia obecną sytuację gospodarczą w Polsce? Czy jest ona:	Wskazania respondentów według terminów badań													
	2022										2023			
	III	IV	V	VI	VII	VIII	IX	X	XI	XII	I	II	III	IV
	w procentach													
– dobra	27	23	25	21	20	21	18	18	19	18	21	25	25	22
– ani dobra, ani zła	31	33	29	28	28	27	24	23	24	26	30	28	32	32
– zła	36	40	41	47	47	48	54	53	52	53	46	43	39	42
Trudno powiedzieć	5	4	5	4	5	4	4	5	5	3	4	4	4	5

Tak jak w przypadku wcześniej analizowanych wskaźników częściej zadowolenie z sytuacji gospodarczej wyrażali starsi respondenci (35% badanych w wieku 65 lat i więcej), gorzej wykształceni (26% z wykształceniem podstawowym/gimnazjalnym i 29% z zasadniczym zawodowym), dobrze oceniający warunki materialne swoich gospodarstw domowych (26%), a w grupach społeczno-zawodowych byli to najczęściej emeryci (35%).

Zauważyć można także, że częściej pozytywnie kondycję gospodarki postrzegały osoby bardziej religijne (61% zadowolonych wśród praktykujących kilka razy w tygodniu), identyfikujące się z prawicą (44%), a w potencjalnych elektoratach partyjnych – zwolennicy Prawa i Sprawiedliwości (56%).

TABELA 8

Na kandydata której partii/ugrupowania głosował(a)by Pan(i) w wyborach do Sejmu?	Jak Pan(i) ogólnie ocenia obecną sytuację gospodarczą w Polsce? Czy jest ona:			
	dobra	ani dobra, ani zła	zła	Trudno powiedzieć
	w procentach			
Prawo i Sprawiedliwość	56	31	8	5
Polska 2050 Szymona Hołowni*	11	43	47	0
Konfederacja Wolność i Niepodległość	1	32	67	0
Lewica*	6	21	70	3
Koalicja Obywatelska	5	23	71	1
Niezdeterminowani, na kogo głosować	10	36	49	6
Niezamierzający głosować	14	35	43	8

* Uwaga, niewielka liczebność elektoratu w badanej próbie

Przewidywania

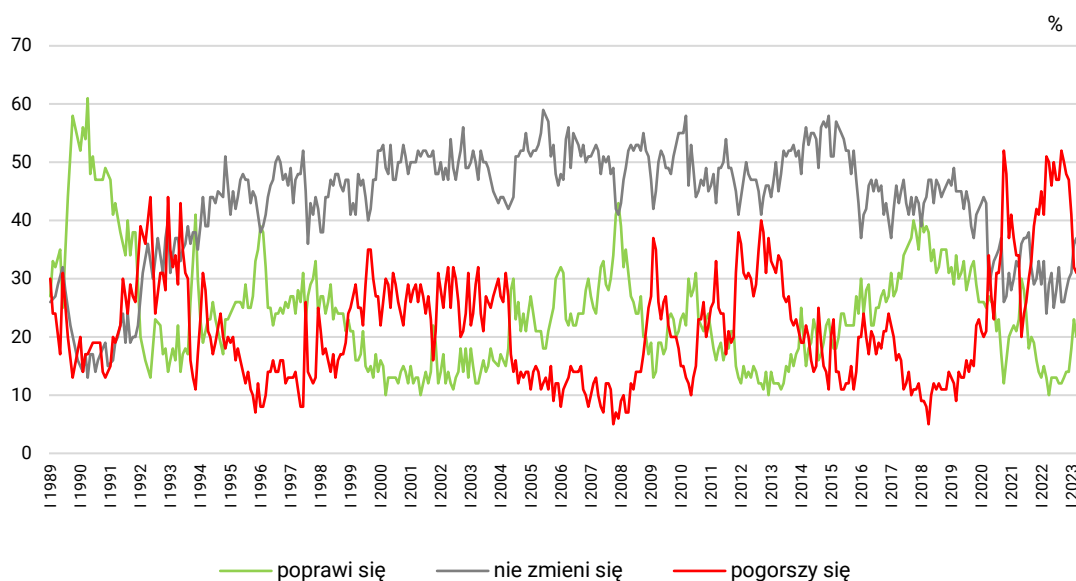
W kwietniu jedna trzecia badanych prognozowała pogorszenie sytuacji gospodarczej w Polsce (33%, wzrost o 2 punkty), tyle samo uważało, że nie ulegnie ona zmianie (33%, spadek o 4 punkty), a co piąty oczekiwał jej poprawy (21%). Co ósmy pytany nie miał zdania na ten temat (13%).

TABELA 9

Czy, Pana(i) zdaniem, w ciągu najbliższego roku sytuacja gospodarcza w Polsce:	Wskazania respondentów według terminów badań													
	2022										2023			
	III	IV	V	VI	VII	VIII	IX	X	XI	XII	I	II	III	IV
	w procentach													
– poprawi się	13	10	13	13	13	12	12	13	14	14	18	23	20	21
– nie zmieni się	24	29	31	25	28	32	26	26	28	30	31	36	37	33
– pogorszy się	51	50	46	50	47	47	52	50	48	47	41	32	31	33
Trudno powiedzieć	13	10	11	12	12	8	10	11	10	9	10	9	11	13

CBOS

RYS. 6. Czy, Pana(i) zdaniem, w ciągu najbliższego roku sytuacja gospodarcza w Polsce:



Pominięto odpowiedzi „Trudno powiedzieć”

SYTUACJA WŁASNA BADANYCH I MATERIALNE WARUNKI ŻYCIA

Oceny

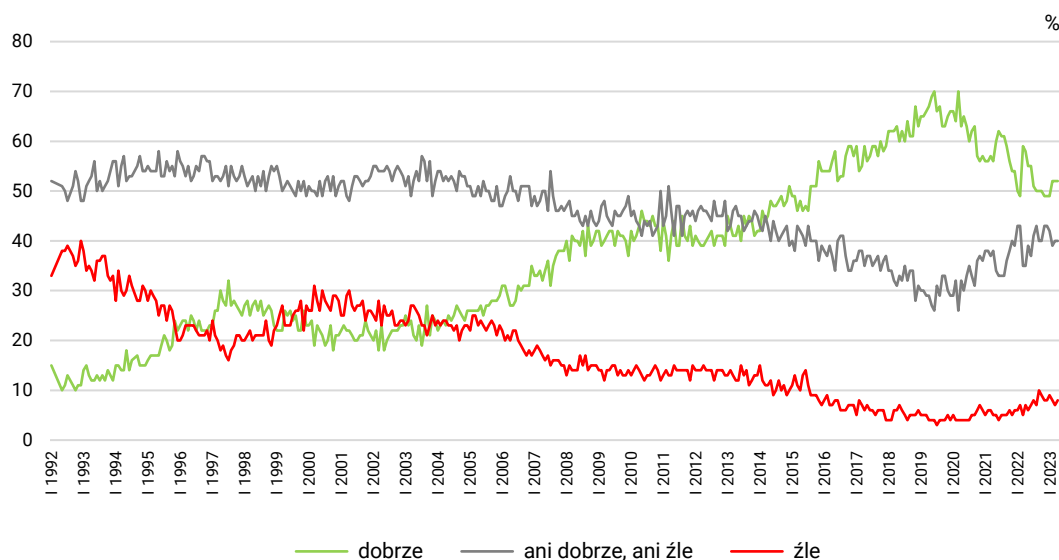
Oceny warunków materialnych oraz poziomu życia były w kwietniu bardzo zbliżone do zarejestrowanych miesiąc wcześniej. Nieco ponad połowa pytaných dobrze postrzegala poziom życia swój i swojej rodziny (52%), czterech na dziesięciu – przeciętnie (40%), natomiast stosunkowo niewielu – źle (8%).

TABELA 10

Czy obecnie Panu(i) i Pana(i) rodzinie żyje się:	Wskazania respondentów według terminów badań													
	2022										2023			
	III	IV	V	VI	VII	VIII	IX	X	XI	XII	I	II	III	IV
	w procentach													
– dobrze	59	58	55	55	51	50	50	50	49	49	49	52	52	52
– ani dobrze, ani źle	35	35	39	37	41	43	40	40	43	43	42	39	40	40
– źle	5	7	6	7	8	7	10	9	8	8	9	8	7	8

CBOS

RYS. 7. Czy obecnie Panu(i) i Pana(i) rodzinie żyje się:



Pomięto odpowiedzi „Trudno powiedzieć”

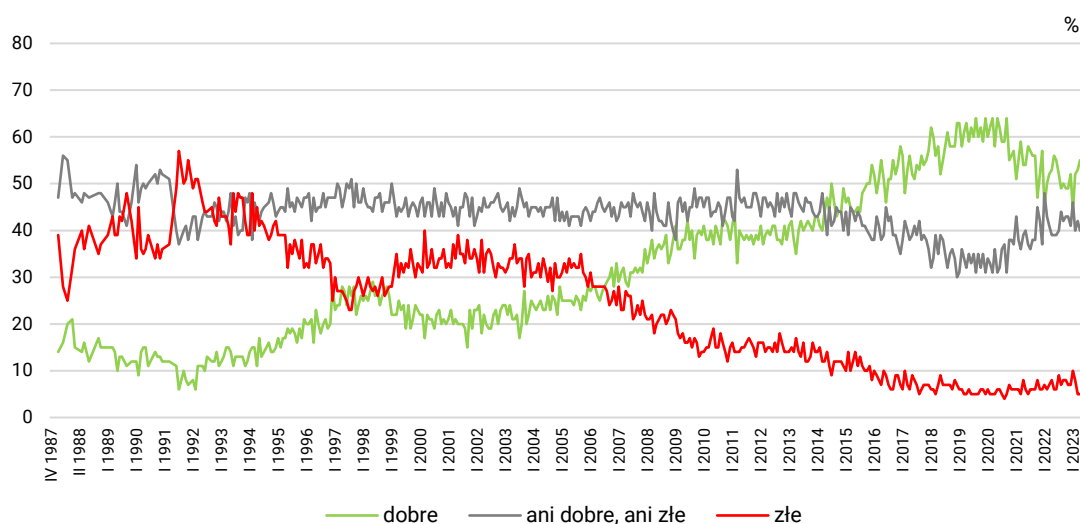
Największa część badanych była zadowolona z warunków materialnych gospodarstw domowych (55%, wzrost o 2 punkty), dwie piąte oceniło je przeciętnie (40%), a bardzo niewielu – źle (5%).

TABELA 11

Jak Pan(i) ocenia obecne warunki materialne swojego gospodarstwa domowego? Czy są one:	Wskazania respondentów według terminów badań													
	2022										2023			
	III	IV	V	VI	VII	VIII	IX	X	XI	XII	I	II	III	IV
	w procentach													
– dobre	52	53	56	55	52	49	50	49	49	52	44	52	53	55
– ani dobre, ani złe	41	39	39	39	40	44	42	43	43	41	46	40	42	40
– złe	7	8	6	6	9	7	8	8	7	7	10	8	5	5

CBOS

RYS. 8. Jak Pan(i) ocenia obecne warunki materialne swojego gospodarstwa domowego? Czy są one:



Zadowolenie z poziomu życia własnej rodziny oraz z warunków materialnych swojego gospodarstwa domowego częściej deklarowały osoby o wyższych dochodach *per capita* oraz respondenci lepiej wykształceni. Ponadto wyższe odsetki zadowolonych z poziomu życia znajdujemy wśród najmłodszych respondentów (w wieku 18–24 lata), a z warunków materialnych – wśród pytanych w wieku 18–54 lata, natomiast najniższe odsetki zadowolonych notujemy wśród najstarszych (w wieku 65 lat i więcej).

Przewidywania

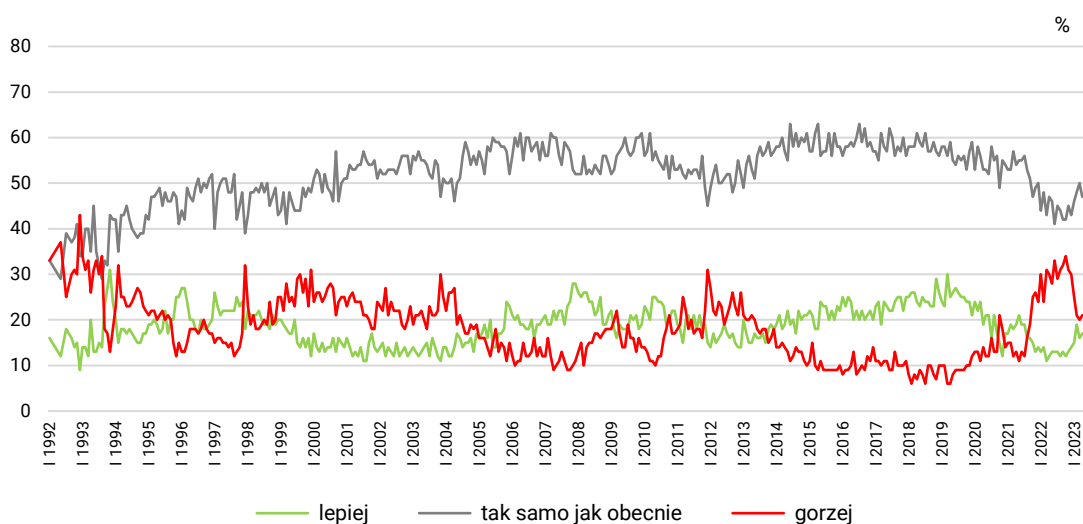
Prognozy dotyczące warunków materialnych oraz poziomu życia nie zmieniły się znacząco od poprzedniego badania. W kwietniu blisko połowa Polaków była zdania, że w ciągu najbliższego roku poziom życia ich i ich rodzin nie zmieni się (47%, spadek o 3 punkty), a udział formułujących pesymistyczne prognozy był nieco większy niż wyrażających optymizm w tym obszarze (21% wobec 17%).

TABELA 12

Jak Pan(i) sądzi, czy za rok Panu(i) i Pana(i) rodzinie będzie się żyło:	Wskazania respondentów według terminów badań													
	2022										2023			
	III	IV	V	VI	VII	VIII	IX	X	XI	XII	I	II	III	IV
	w procentach													
– lepiej	11	12	13	13	13	12	13	12	13	14	15	19	16	17
– tak samo	43	47	46	41	45	44	42	42	45	43	46	48	50	47
– gorzej	31	30	28	33	29	31	32	34	31	30	25	21	20	21
Trudno powiedzieć	15	12	13	13	13	13	13	12	11	13	14	12	14	15

CBOS

RYS. 9. Jak Pan(i) sądzi, czy za rok Panu(i) i Pana(i) rodzinie będzie się żyło:



Pomięto odpowiedzi „Trudno powiedzieć”

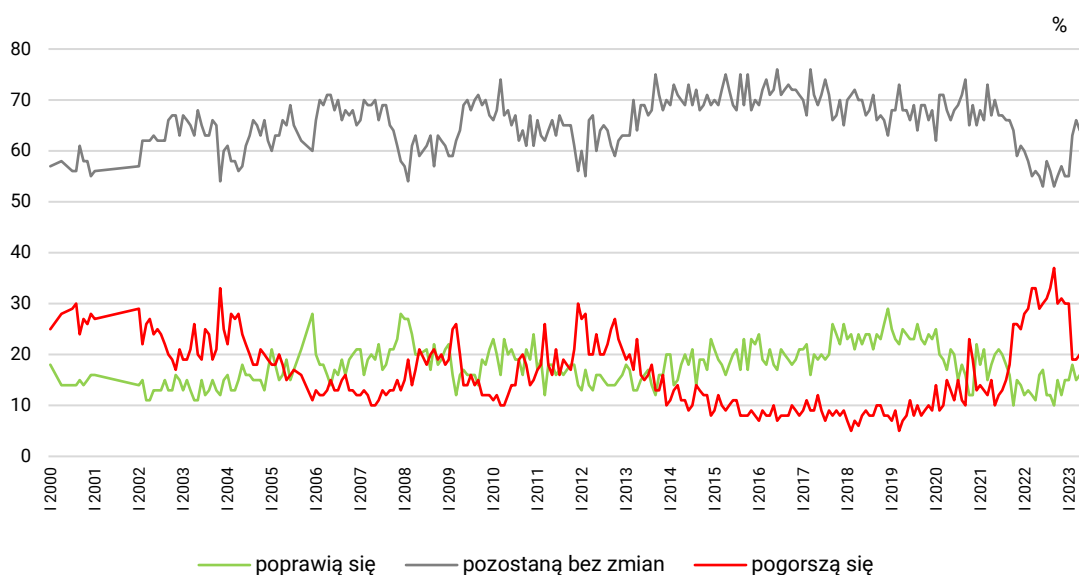
Blisko dwie trzecie uważało, że warunki materialne gospodarstw domowych nie zmienią się (64%, spadek o 2 punkty), a odsetek obawiających się pogorszenia – podobnie jak w przypadku przewidywań dotyczących poziomu życia – był trochę większy niż liczących na poprawę (20% wobec 16%).

TABELA 13

Jak Pan(i) sądzi, czy w ciągu najbliższego roku warunki materialne Pana(i) gospodarstwa domowego:	Wskazania respondentów według terminów badań													
	2022										2023			
	III	IV	V	VI	VII	VIII	IX	X	XI	XII	I	II	III	IV
	w procentach													
– poprawią się	12	11	16	17	12	12	10	15	12	15	15	18	15	16
– pozostaną bez zmian	55	56	55	53	58	56	53	55	57	55	55	63	66	64
– pogorszą się	33	33	29	30	31	33	37	30	31	30	30	19	19	20

CBOS

RYS. 10. Jak Pan(i) sądzi, czy w ciągu najbliższego roku warunki materialne Pana(i) gospodarstwa domowego:



W kwietniu nie odnotowaliśmy większych zmian w nastrojach społecznych. W stosunku do marca pogorszyły się nieco oceny sytuacji gospodarczej, co koresponduje ze spadkiem zadowolenia z polityki gospodarczej rządu², a zmiany te można tłumaczyć kryzysem zbożowym. Jeszcze miesiąc wcześniej odsetek zadowolonych z sytuacji gospodarczej wśród rolników był ponadprzeciętnie wysoki, w kwietniu natomiast nie odbiegał on od przeciętnej.

² Zob. komunikat CBOS „Stosunek do rządu w kwietniu”, kwiecień 2023 (oprac. M. Feliksiak).

W stosunku do marca zmniejszył się nieco odsetek liczących na poprawę ogólnej sytuacji w Polsce przy jednoczesnym wzroście optymizmu w odniesieniu do sytuacji politycznej w kraju w ciągu najbliższego roku.

Niezależnie od tych niewielkich wahań na uwagę zasługuje utrzymujący się już kolejny miesiąc niższy poziom obaw w przewidywaniach na najbliższy rok. Już w styczniu br. zmniejszył się wyraźnie pesymizm w prawie wszystkich analizowanych prognozach, w lutym nastąpił jego dalszy spadek, a następnie stabilizacja. W efekcie poziom pesymizmu w przewidywaniach utrzymujący się w trzech ostatnich miesiącach, we wszystkich analizowanych przez nas wymiarach, jest zdecydowanie niższy niż w całym ubiegłym roku.

Opracowała

Małgorzata Omyła-Rudzka