

Opinie o członkostwie w Unii Europejskiej

Znak jakości przyznany CBOS przez
Organizację Firm Badania Opinii i Rynku na rok 2023



Fundacja Centrum Badania Opinii Społecznej
ul. Świętojerska 5/7, 00-236 Warszawa
e-mail: sekretariat@cbos.pl; info@cbos.pl
<http://www.cbos.pl>
(48 22) 629 35 69

SPIS TREŚCI

Poparcie dla członkostwa Polski w UE	1
Ocena suwerenności Polski w UE.....	3
Opinie o blokowaniu wypłat z unijnego Funduszu Odbudowy	4

W kwietniu, krótko przez dziewiętnastą rocznicą przystąpienia Polski do Unii Europejskiej i w trakcie tzw. kryzysu zbożowego związanego z niekontrolowanym napływem ukraińskich produktów rolno-spożywczych na rynek unijny, po raz kolejny zapytaliśmy Polaków o opinie dotyczące integracji europejskiej¹. Dodatkowo poruszyliśmy kwestię zmian w sądownictwie w kontekście oczekiwanego uruchomienia pieniędzy dla Polski z unijnego Funduszu Odbudowy.

POPARCIE DLA CZŁONKOSTWA POLSKI W UE

W czerwcu ubiegłego roku notowaliśmy rekordowo wysokie – sięgające 92% – poparcie dla przynależności naszego kraju do Unii Europejskiej. Wyniki kwietniowego badania pokazują, że akceptacja członkostwa w UE zmniejszyła się, choć nadal pozostaje bardzo wysoka (85%). Przeciwny polskiej obecności we Wspólnocie jest co dziesiąty ankietowany (o 5 punktów więcej niż blisko rok temu).

¹ Badanie „Aktualne problemy i wydarzenia” (396) przeprowadzono w ramach procedury mixed-mode na reprezentatywnej imiennej próbie pełnoletnich mieszkańców Polski, wylosowanej z rejestru PESEL.

Każdy respondent wybierał samodzielnie jedną z metod:

- wywiad bezpośredni z udziałem ankietera (metoda CAPI),
- wywiad telefoniczny po skontaktowaniu się z ankieterem CBOS (CATI) – dane kontaktowe respondent otrzymywał w liście zapowiednim od CBOS,
- samodzielne wypełnienie ankiety internetowej (CAWI), do której dostęp był możliwy na podstawie loginu i hasła przekazanego respondentowi w liście zapowiednim od CBOS.

We wszystkich trzech przypadkach ankieta miała taki sam zestaw pytań oraz strukturę. Badanie zrealizowano w dniach od 11 do 20 kwietnia 2023 roku na próbie liczącej 1081 osób (w tym: 56,9% metodą CAPI, 24,0% – CATI i 19,1% – CAWI).

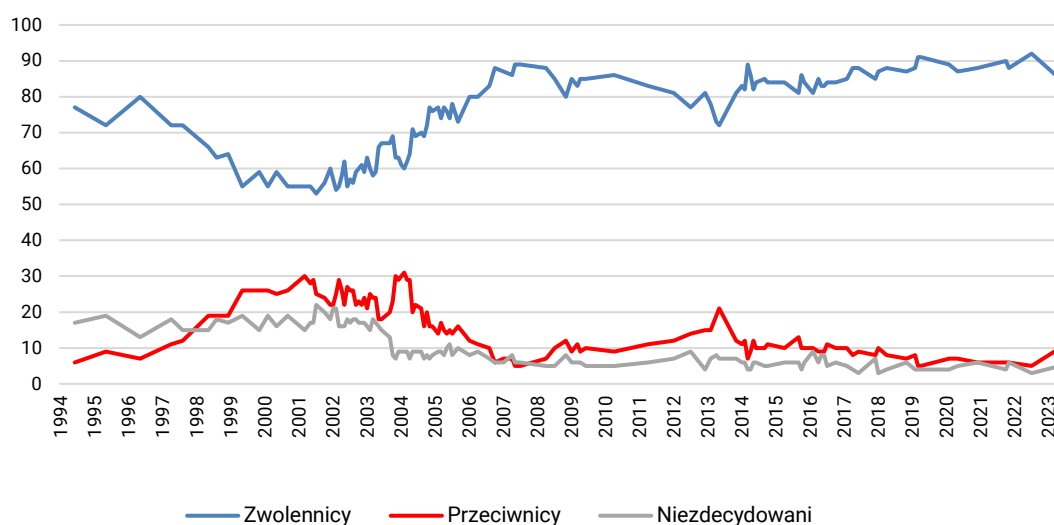
CBOS realizuje badania statutowe w ramach opisanej wyżej procedury od maja 2020 roku, w każdym przypadku podając proporcję wywiadów bezpośrednich, telefonicznych i internetowych.

TABELA 1

Stosunek do członkostwa Polski w UE	Wskazania respondentów według terminów badań																		
	2016		2017				2018			2019			2020			2021		2022	2023
	VII	X	II	IV	VI	XII	I	IV	XI	II	III	IV	II	V/VI	XII	X	X/2	VI	IV
w procentach																			
Zwolennicy	84	84	85	88	88	85	87	88	87	88	91	91	89	87	88	90	88	92	85
Przeciwnicy	11	10	10	8	9	8	10	8	7	8	5	5	7	8	6	6	6	5	10
Niezdecydowani	5	6	5	4	3	7	3	4	6	4	4	4	4	5	6	4	6	3	5

RYS. 1. Stosunek do członkostwa Polski w UE

CBOS



Zwolennicy członkostwa Polski w Unii Europejskiej dominują we wszystkich grupach społeczno-demograficznych uwzględnionych w analizach oraz wśród osób o różnych orientacjach politycznych i światopoglądowych. Przynależność do UE akceptują zadeklarowani wyborcy wszystkich ugrupowań politycznych cieszących się obecnie największym poparciem społecznym. Stosunkowo najwięcej przeciwników członkostwa Polski w Unii jest wśród wyborców Konfederacji WiN, choć także w tym elektoracie stanowią oni mniejszość.

TABELA 2

Potencjalne elektoraty	Stosunek do członkostwa Polski w UE		
	Zwolennicy	Przeciwnicy	Niezdecydowani
	w procentach		
Lewica*	100	0	0
Koalicja Obywatelska	99	1	0
Polska 2050 Szymona Hołowni*	95	5	0
Prawo i Sprawiedliwość	82	12	6
Konfederacja Wolność i Niepodległość*	68	29	3

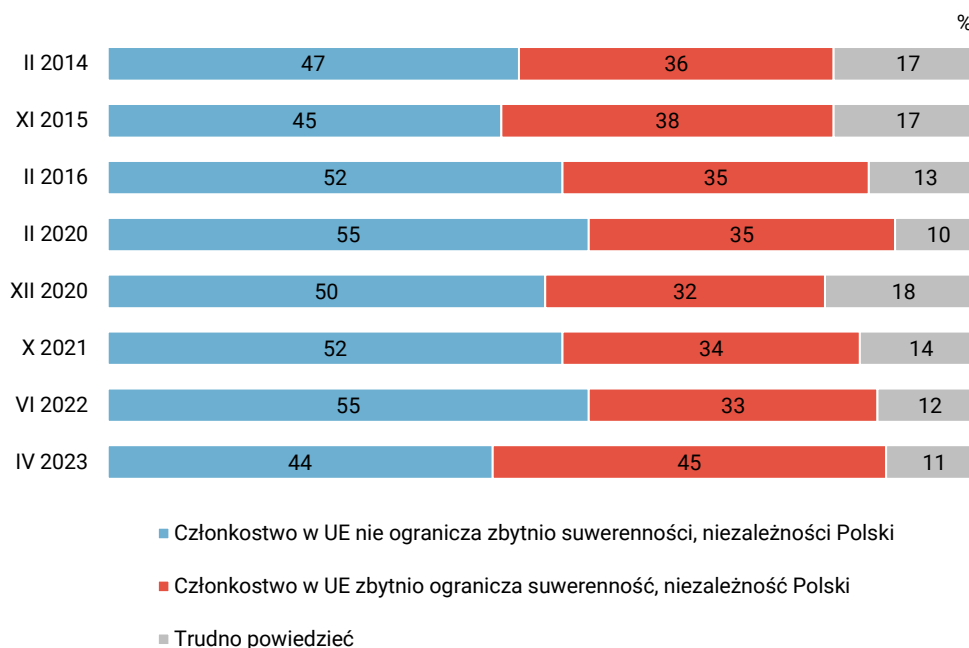
* Mała liczebność elektoratu w badanej próbie

OCENA SUWERENNOŚCI POLSKI W UE

Możliwość kształtowania wspólnej polityki w Unii Europejskiej wiąże się z przekazaniem organom unijnym części kompetencji państw narodowych. Zacieśnianie integracji oznacza zatem ograniczenie suwerenności państw członkowskich (czy też jej uwspólnienie) w wielu dziedzinach. W Polsce kwestia suwerenności była często podnoszona w okresie sprawowania władzy przez Prawo i Sprawiedliwość, m.in. w kontekście zmian w wymiarze sprawiedliwości i zastrzeżeń organów unijnych dotyczących przestrzegania praworządności. Mimo toczących się wokół tych zagadnień sporów postrzeganie suwerenności Polski w UE do roku 2022 niewiele się zmieniało. Dotychczas przeważała opinia, że członkostwo w UE nie ogranicza nadmiernie niezależności Polski. Obecnie mniej więcej tyle samo osób uważa, że obecność w Unii nie narusza zbyt wiele suwerenności naszego kraju (44%, o 11 punktów mniej niż w czerwcu 2022 roku), ile jest przeciwnego zdania (45%, o 12 punktów więcej niż poprzednio).

CBOS

RYS. 2. Z którym ze stwierdzeń się Pan(i) zgadza?



Przekonanie, że obecność w UE wiąże się z nadmiernym ograniczeniem suwerenności Polski, znacząco częściej wyrażają mężczyźni (53%) niż kobiety (38%). Częściej niż przeciętnie pogląd ten podzielają mieszkańcy wsi (58%), respondenci z wykształceniem zasadniczym zawodowym (57%) oraz osoby źle sytuowane – o miesięcznych dochodach *per capita* poniżej 1500 zł (55%). W grupach społeczno-zawodowych o zagrożeniu suwerenności mówią głównie rolnicy (aż 72% spośród nich), a także właściciele firm (55%). Przekonanie, że członkostwo w UE nie ogranicza zbyt wiele niezależności Polski, jest najczęstsze wśród mieszkańców dużych miast: liczących od 100 000

do 499 999 mieszkańców (61%) lub więcej (64%), badanych z wyższym wykształceniem (63%), respondentów względnie dobrze sytuowanych, mających miesięcznie do dyspozycji od 3000 zł do 3999 zł *per capita* (52%) lub więcej (53%), oraz wśród osób w wieku od 35 do 44 lat (56%). W bardziej szczegółowo określonych kategoriach społecznych i zawodowych są to: kadra kierownicza i specjaliści (58%), średni personel, technicy (53%), pracownicy usług (66%), robotnicy wykwalifikowani (55%) oraz uczniowie i studenci (53%).

Postrzeganie zakresu suwerenności Polski w Unii Europejskiej różnicuje przede wszystkim orientacja polityczna i – szerzej – światopoglądowa. Większość badanych deklarujących prawicowe poglądy polityczne (70%) w członkostwie w UE widzi zbyt daleko idące ograniczenie niezależności naszego kraju. Z kolei trzy czwarte ankietowanych o orientacji lewicowej (75%) nie dostrzega nadmiernego uszczuplenia niezależności Polski. Ponadto im częstszy udział w praktykach religijnych, tym częstsze poczucie, że członkostwo zagraża naszej suwerenności, i odwrotnie. O ile ograniczenie niezależności Polski niepokoi 71% badanych kilka razy w tygodniu uczestniczących w praktykach religijnych, o tyle niepokoju tego nie podziela większość niepraktykujących (69%).

Kwestia suwerenności bardzo wyraźnie dzieli elektoraty. O zbyt dużym ograniczaniu niezależności Polski w UE przekonani są wyborcy Konfederacji WiN oraz Prawa i Sprawiedliwości. Stanowiska tego nie podzielają natomiast w większości sympatycy Koalicji Obywatelskiej, Lewicy oraz Polski 2050 Szymona Hołowni.

TABELA 3

Potencjalne elektoraty	Z którym ze stwierdzeń się Pan(i) zgadza?		
	Członkostwo w UE zbyt ogranicza suwerenność, niezależność Polski	Członkostwo w UE nie ogranicza zbyt suwerenności, niezależności Polski	Trudno powiedzieć
w procentach			
Prawo i Sprawiedliwość	71	18	11
Konfederacja Wolność i Niepodległość*	77	20	3
Polska 2050 Szymona Hołowni*	28	65	7
Lewica*	18	80	2
Koalicja Obywatelska	6	91	3

* Mała liczebność elektoratu w badanej próbie

OPINIE O BLOKOWANIU WYPŁAT Z UNIJNEGO FUNDUSZU ODBUDOWY

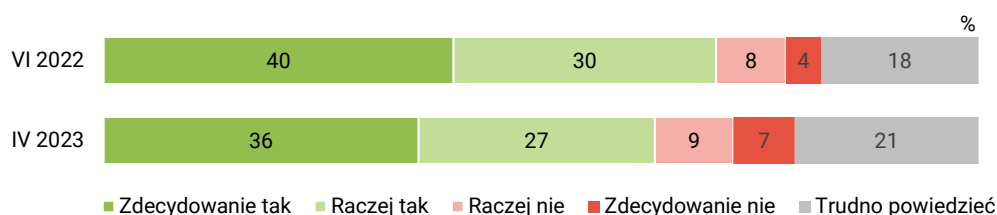
Przeciąga się w czasie uruchomienie wypłat dla Polski z unijnego Funduszu Odbudowy. Do zakończenia sporu z Komisją Europejską dotyczącego systemu dyscyplinarnego sędziów ma doprowadzić kolejna już nowelizacja ustawy o Sądzie Najwyższym. Zakłada ona, że sprawy dyscyplinarne sędziów będzie rozstrzygać Naczelny Sąd Administracyjny (w miejsce dzisiejszej Izby Odpowiedzialności Zawodowej Sądu Najwyższego) oraz doprecyzowuje warunki zastosowania testu niezależności sędziego. Wejście w życie znowelizowanych przepisów stoi pod znakiem zapytania,

bowiem wobec wątpliwości prawnych ich zgodność z Konstytucją – na wniosek prezydenta – ma zbadać Trybunał Konstytucyjny.

Większość badanych (ogółem 63%) popiera wycofanie się przez Polskę z części zmian w sądownictwie tak, aby możliwe było uruchomienie wypłat dla Polski z unijnego Funduszu Odbudowy, jednak poparcie to jest nieco niższe niż w maju ubiegłego roku, kiedy sięgało 70%. Więcej ankietowanych niż poprzednio (16% wobec 12% w 2022 roku) sprzeciwia się ustępstwom.

CBOS

RYS. 3. Czy popiera Pan(i) wycofanie się przez Polskę z części zmian w sądownictwie tak, aby możliwe było uruchomienie wypłat dla Polski z unijnego Funduszu Odbudowy?



Poparcie dla rezygnacji z części zmian w sądownictwie w zamian za uruchomienie wypłat z unijnego Funduszu Odbudowy dominuje we wszystkich grupach społeczno-demograficznych oraz wyróżnionych ze względu na orientację polityczną i – szerzej – światopoglądową. Akceptacja tego posunięcia przeważa także w elektoratach wszystkich ugrupowań cieszących się obecnie największym poparciem społecznym.

TABELA 4

Potencjalne elektoraty	Czy popiera Pan(i) wycofanie się przez Polskę z części zmian w sądownictwie tak, aby możliwe było uruchomienie wypłat dla Polski z unijnego Funduszu Odbudowy?		
	Tak	Nie	Trudno powiedzieć
	w procentach		
Koalicja Obywatelska	89	5	6
Lewica*	79	14	7
Polska 2050 Szymona Hołowni*	76	5	19
Prawo i Sprawiedliwość	50	24	26
Konfederacja Wolność i Niepodległość*	49	25	26

* Mała liczebność elektoratu w badanej próbie

Wycofanie się z niektórych zmian w sądownictwie popierają nie tylko osoby, które nie dostrzegają nadmiernego ograniczenia suwerenności Polski w UE (81%), ale także ponad połowa respondentów, którzy uważają, że generalnie przynależność do Unii w zbyt dużym stopniu narusza niezależność naszego kraju (51%).

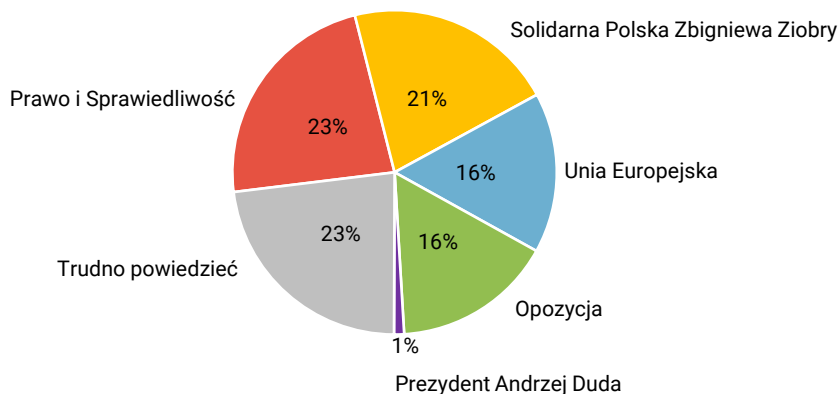
TABELA 5

Z którym ze stwierdzeń się Pan(i) zgadza?	Czy popiera Pan(i) wycofanie się przez Polskę z części zmian w sądownictwie tak, aby możliwe było uruchomienie wypłat dla Polski z unijnego Funduszu Odbudowy?		
	Tak	Nie	Trudno powiedzieć
	w procentach		
Członkostwo w UE zbyt ogranicza suwerenność, niezależność Polski	51	26	23
Członkostwo w UE nie ogranicza zbyt suwerenności, niezależności Polski	81	9	10
Trudno powiedzieć	37	5	58

W ocenie największej części badanych odpowiedzialność za blokowanie wypłat dla Polski z unijnego Funduszu Odbudowy ponoszą przede wszystkim rządzący, przy czym niemal równie często wskazywane są w tym kontekście Prawo i Sprawiedliwość (23%) oraz Solidarna Polska (21%). Mniej osób o opóźnienie wypłat obwinia opozycję (16%) lub Unię Europejską (16%). Tylko nieliczni odpowiedzialnością obciążają prezydenta Andrzeja Dudę.

CBOS

RYS. 4. Kto, przede wszystkim, ponosi odpowiedzialność za blokowanie wypłat dla Polski z unijnego Funduszu Odbudowy?



Unię Europejską częściej niż inni o opóźnianie wypłat z Funduszu Odbudowy obwiniają mieszkańcy wsi (21%), w tym szczególnie rolnicy (30%), a także osoby najsłabiej sytuowane (24% badanych z wykształceniem podstawowym lub gimnazjalnym, 22% ankietowanych o miesięcznych dochodach *per capita* poniżej 1500 zł). Mieszkańcy dużych miast oraz respondenci o wyższym statusie społeczno-ekonomicznym częściej niż przeciętnie podkreślają odpowiedzialność rządzących, zaś osoby starsze oraz rolnicy relatywnie często wskazują na negatywną rolę opozycji.

Opinie na ten temat zależą w głównej mierze od orientacji politycznej i światopoglądowej. Badani identyfikujący się z prawicą odpowiedzialnością za brak unijnych funduszy obarczają przede wszystkim opozycję (38%), a w drugiej kolejności Unię Europejską (23%), zaś osoby deklarujące lewicowe poglądy polityczne – Prawo i Sprawiedliwość (37%) oraz Solidarną Polskę Zbigniewa Ziobry (36%). Analogicznie – respondenci kilka razy w tygodniu uczestniczący w praktykach religijnych odpowiedzialność za blokowanie wypłat z Funduszu Odbudowy przypisują opozycji (44%), a w dalszej kolejności Unii Europejskiej (26%), niepraktykujący zaś – ugrupowaniom rządzącym: Solidarnej Polsce (35%) oraz Prawu i Sprawiedliwości (33%).

Zróżnicowania te znajdują odzwierciedlenie w opiniach elektoratów. Zwolennicy Prawa i Sprawiedliwości o brak pieniędzy z unijnego Funduszu Odbudowy obwiniają głównie opozycję, rzadziej Unię Europejską. Zdeklarowani wyborcy Koalicji Obywatelskiej oraz Lewicy odpowiedzialnością za to obarczają rządzących – w niemal równym stopniu Prawo i Sprawiedliwość oraz Solidarną Polskę. Sympatycy Polski 2050 Szymona Hołowni szczególnie podkreślają rolę partii Zbigniewa Ziobry w tej sprawie. Zwolennicy Konfederacji WiN najczęściej wskazują na Prawo i Sprawiedliwość oraz częściej niż pozostałe elektoraty – na Unię Europejską.

TABELA 6

Potencjalne elektoraty	Kto, przede wszystkim, ponosi odpowiedzialność za blokowanie wypłat dla Polski z unijnego Funduszu Odbudowy?					
	Prawo i Sprawiedliwość	Solidarna Polska Zbigniewa Ziobry	Opozycja	Unia Europejska	Prezydent Andrzej Duda	Trudno powiedzieć
	w procentach					
Koalicja Obywatelska	45	49	0	3	0	3
Lewica*	40	41	3	3	0	13
Konfederacja Wolność i Niepodległość*	35	9	5	23	5	23
Polska 2050 Szymona Hołowni*	15	47	2	15	4	17
Prawo i Sprawiedliwość	1	9	47	23	1	19

* Mała liczebność elektoratu w badanej próbie

Postrzeganie przyczyn zablokowania wypłat z Funduszu Odbudowy jest różne w zależności od tego, która stacja telewizyjna jest dla respondenta głównym źródłem codziennych informacji. Widzowie polegający na programach informacyjnych TVN i TVN24 o brak pieniędzy obwiniają rządzących. Podobne, choć mniej jednoznaczne, są wskazania osób wybierających na ogół programy informacyjne Polsatu i Polsat News. Badani, dla których źródłem codziennych informacji są kanały telewizji publicznej, odpowiedzialnością za brak wypłat obarczają głównie opozycję (szczególnie widzowie TVP Info), a w drugiej kolejności – Unię Europejską.

TABELA 7

Główne źródło wiadomości telewizyjnych	Kto, przede wszystkim, ponosi odpowiedzialność za blokowanie wypłat dla Polski z unijnego Funduszu Odbudowy?					
	Prawo i Sprawiedliwość	Solidarna Polska Zbigniewa Ziobry	Opozycja	Unia Europejska	Prezydent Andrzej Duda	Trudno powiedzieć
	w procentach					
Fakty, inne programy TVN (poza TVN24)	38	35	4	2	3	18
TVN24	35	42	1	11	0	11
Polsat News	29	26	8	18	1	18
Wydarzenia i inne programy Polsatu (poza Polsat NEWS)	22	26	12	16	1	22
TVP Info	7	1	58	20	1	13
Wiadomości, Teleexpress i inne programy telewizyjnej Jedynki (TVP1)	4	10	37	22	0	28
Żadna z nich, nie oglądam telewizji	26	0	17	13	0	44

* Mała liczebność elektoratu w badanej próbie

Po wybuchu wojny na Ukrainie poparcie dla członkostwa Polski w Unii Europejskiej osiągnęło rekordowo wysoki poziom. Ubiegłoroczne badania CBOS² pokazywały, że obecność w strukturach unijnych była postrzegana jako jeden z istotnych czynników warunkujących bezpieczeństwo kraju. Obecnie akceptacja przynależności do Unii – choć nadal bardzo wysoka – nieco osłabła. Jednocześnie znacząco przybyło osób mających poczucie, że obecność w UE nadmiernie ogranicza niezależność naszego kraju. Jest to o tyle ciekawe, że trwający od kilku lat spór z Unią Europejską o praworządność nie przełożył się dotychczas na wzrost obaw o suwerenność. Wydaje się zatem, że przyczyn pewnej zmiany w nastrojach należy szukać gdzie indziej – można ją wiązać z kryzysem zbożowym i koniecznością uzgadniania decyzji w tej sprawie na poziomie unijnym.

Większość Polaków aprobuje wycofanie się z części zmian w sądownictwie tak, aby możliwe było uruchomienie wypłat dla Polski z unijnego Funduszu Odbudowy, choć poparcie dla tego posunięcia nieco zmalało. W ocenie społecznej to przede wszystkim rządzący są odpowiedzialni za to, że Polska nie otrzymała dotychczas tych funduszy.

Opracowała

Beata Roguska

² Zob. komunikat CBOS „Od czego zależy bezpieczeństwo kraju”, marzec 2022 (oprac. B. Roguska).