

Preferencje partyjne w maju

Znak jakości przyznany CBOS przez
Organizację Firm Badania Opinii i Rynku na rok 2023

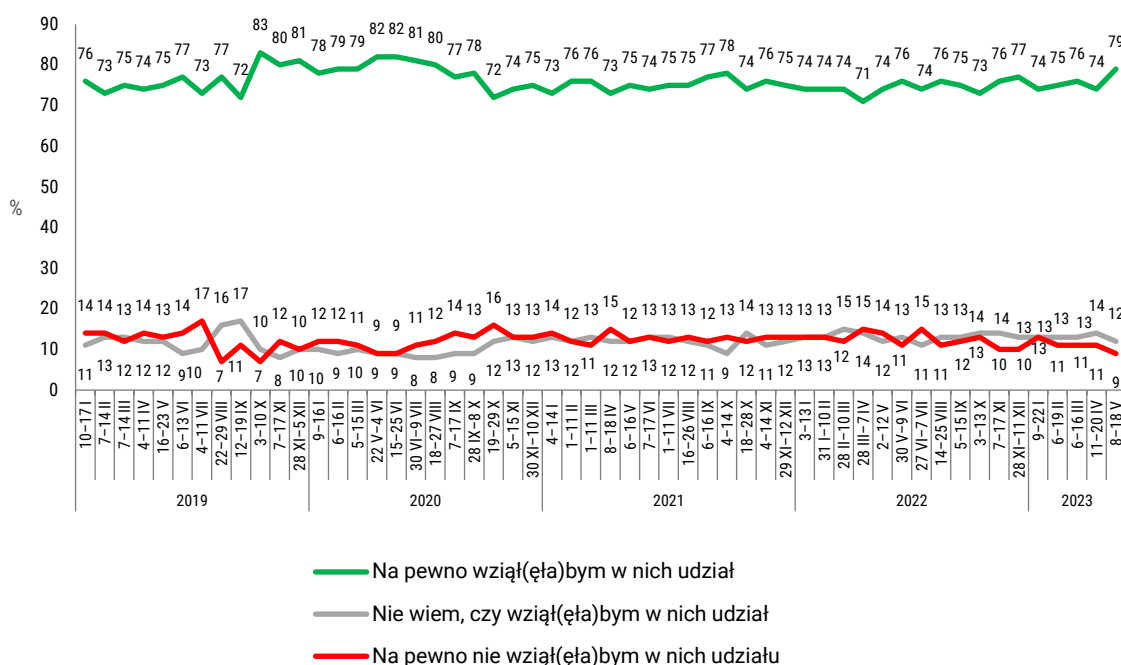


Fundacja Centrum Badania Opinii Społecznej
ul. Świętojerska 5/7, 00-236 Warszawa
e-mail: sekretariat@cbos.pl; info@cbos.pl
<http://www.cbos.pl>
(48 22) 629 35 69

Zbliżające się wybory i trwająca już kampania wyborcza najwyraźniej pozytywnie wpływają na mobilizację polityczną Polaków. W maju swój pewny udział w wyborach do Sejmu i Senatu, gdyby odbywały się już teraz, zadeklarowało prawie cztery piąte uprawnionych do głosowania (79%)¹. W porównaniu z kwietniem deklarowana frekwencja wyborcza wzrosła o 5 punktów procentowych, w zestawieniu z wcześniejszymi miesiącami nieco mniej. W tym miesiącu mniejsze są odsetki osób wahających się, czy wziąć udział w wyborach (12%, w porównaniu z poprzednim pomiarem spadek o 2 punkty), a także z góry odrzucających możliwość udziału w głosowaniu (9%, spadek o 3 punkty).

CBOS

RYS. 1. Gdyby wybory do Sejmu i Senatu odbywały się w najbliższą niedzielę, to czy wziął(ęła)by Pan(i) w nich udział?



Z obliczeń wyłączono odmowy odpowiedzi. Odsetki mogą nie sumować się do 100 ze względu na zaokrąglenie do jednostek

¹ Badanie „Aktualne problemy i wydarzenia” (397) przeprowadzono w ramach procedury mixed-mode na reprezentatywnej imiennej próbie pełnoletnich mieszkańców Polski, wylosowanej z rejestru PESEL.

Każdy respondent wybierał samodzielnie jedną z metod:

- wywiad bezpośredni z udziałem ankietera (metoda CAPI),
- wywiad telefoniczny po skontaktowaniu się z ankieterem CBOS (CATI) – dane kontaktowe respondent otrzymywał w liście zapowiadnim od CBOS,
- samodzielne wypełnienie ankiety internetowej (CAWI), do której dostęp był możliwy na podstawie loginu i hasła przekazanego respondentowi w liście zapowiadnim od CBOS.

We wszystkich trzech przypadkach ankieta miała taki sam zestaw pytań oraz strukturę. Badanie zrealizowano w dniach od 8 do 18 maja 2023 roku na próbie liczącej 1056 osób (w tym: 57,4% metodą CAPI, 25,9% – CATI i 16,7% – CAWI).

CBOS realizuje badania statutowe w ramach opisanej wyżej procedury od maja 2020 roku, w każdym przypadku podając proporcję wywiadów bezpośrednich, telefonicznych i internetowych.

Maj przyniósł niewielkie, choć w dłuższym okresie zauważalne zmiany w układzie sił na scenie politycznej. Nadal ugrupowaniem mającym zdecydowanie najsilniejszą pozycję pozostaje rządzące Prawo i Sprawiedliwość wraz z koalicjantami Suwerenną Polską oraz Partią Republikańską. Jednak maj to drugi miesiąc z kolei, w którym rządząca partia nieco traci zwolenników. Na PiS chce obecnie głosować co trzeci ze zdeklarowanych uczestników wyborów (33%), o 3 punkty procentowe mniej niż w kwietniu i 5 punktów mniej niż w marcu. Obecny wynik PiS nie odbiega jednak od jego wcześniejszych notowań.

Na drugim miejscu znalazła się Koalicja Obywatelska z poparciem niespełna jednej czwartej respondentów mających zamiar wziąć udział w wyborach (23%). W porównaniu z kwietniem wynik najsilniejszej partii opozycyjnej nieco się poprawił (wzrost poparcia o 3 punkty procentowe). Obecne notowania KO należą do najlepszych w ciągu ostatnich dwunastu miesięcy.

Tak jak w kwietniu trzecie miejsce zajmuje Konfederacja WiN, na którą chce głosować 8% zdeklarowanych uczestników głosowania, minimalnie mniej niż przed miesiącem (spadek o 1 punkt).

Gdyby wybory odbywały się w maju swoich przedstawiciele do parlamentu miałyby szanse wprowadzić jeszcze: koalicja Polski 2050 Szymona Hołowni oraz PSL-Koalicji Polskiej (w momencie badania nieznana jeszcze pod nazwą Trzecia Droga), a także Lewica. Na każde z tych ugrupowań chciałoby oddać głos po 6% uczestników wyborów. Pierwsze notowania wspólnej koalicji Polski 2050 oraz PSL-Koalicji Polskiej okazały się mniej korzystne niż suma wyników obu partii z kwietnia, kiedy występowały jeszcze pod własnymi szyldami (spadek o 2 punkty). Brak tzw. premii za zjednoczenie można jednak tłumaczyć nowością tego przedsięwzięcia politycznego, z którym – być może – ich wcześniejsi wyborcy muszą się jeszcze oswoić. Natomiast Lewica w porównaniu z ubiegłym miesiącem zyskała na poparciu (wzrost o 2 punkty procentowe). Obecny wynik Lewicy również należy do lepszych notowań tego ugrupowania w ostatnim okresie.

Pozostałe partie i koalicje obecne na naszej liście nie weszłyby do parlamentu. Wśród ankietowanych swoich zwolenników znalazła jeszcze tylko koalicja Agrounii i Porozumienia (1%).

W porównaniu z ubiegłym miesiącem w maju wśród deklarujących udział w wyborach nieco wzrósł odsetek wyborców niezdecydowanych, jedna piąta (20%, wzrost o 3 punkty procentowe) zdeklarowanych uczestników wyborów nie wie, na które ugrupowanie oddałaby swój głos. Obniżył się natomiast odsetek osób odmawiających ujawnienia swoich preferencji partyjnych (3%, spadek o 2 punkty).

TABELA 1

Odpowiedzi badanych deklarujących zamiar głosowania w wyborach parlamentarnych

	Wynik wyborów z dnia 13 X 2019	Na kandydata której partii/ ugrupowania głosował(a)by Pan(i) w wyborach do Sejmu?	2022				2023				
			5-15 IX	3-13 X	7-17 XI	28 XI-11 XII	9-22 I	6-19 II	6-16 III	11-20 IV	8-18 V
			w procentach								
KW Prawo i Sprawiedliwość (Prawo i Sprawiedliwość, Solidarna Polska, Porozumienie)	43,59	Prawo i Sprawiedliwość (wraz z Solidarną Polską i Partią Republikańską)*	30	30	34	31	32	36	38	36	33
KKW Koalicja Obywatelska PO .N IPL Zieloni (Platforma Obywatelska, Nowoczesna, Inicjatywa Polska, Zieloni)	27,40	Koalicja Obywatelska (Platforma Obywatelska, Nowoczesna, Inicjatywa Polska, Zieloni)	21	18	20	21	22	22	18	20	23
KW Konfederacja Wolność i Niepodległość (KORWiN, Ruch Narodowy, Braun)	6,81	Konfederacja Wolność i Niepodległość (Nowa Nadzieja, Ruch Narodowy, Konfederacja Korony Polskiej)**	4	5	6	6	7	7	6	9	8
Polska 2050 Szymona Hołowni	-	Koalicja Polski 2050 Szymona Hołowni i PSL-Koalicji Polskiej (Polska 2050 Szymona Hołowni, Polskie Stronnictwo Ludowe, UED, Konserwatyści)***	10	9	10	11	7	7	6	5	6
KW Polskie Stronnictwo Ludowe (PSL-Koalicja Polska – Polskie Stronnictwo Ludowe, Kukiz'15)	8,55		2	2	3	4	3	3	2	3	
KW Sojusz Lewicy Demokratycznej („Lewica” – Sojusz Lewicy Demokratycznej, Wiosna, Lewica Razem)	12,56	Lewica (Nowa Lewica, Razem, Polska Partia Socjalistyczna, Unia Pracy)****	6	6	4	4	5	5	4	4	6
		Agrounia i Porozumienie/ Porozumienie	0	0	0	0	1	1	0	1	1
		Wolnościowcy	-	-	-	-	-	-	0	1	0
		Kukiz'15	1	1	1	1	1	0	-	0	0
Inny komitet wyborczy	1,09	Inna partia/ ugrupowanie	1	1	0	1	0	0	1	0	0
		Trudno powiedzieć	20	23	19	18	18	16	21	17	20
		Odmowa odpowiedzi	5	5	3	4	4	4	5	5	3
N=	18 470 710		832	754	782	777	756	737	747	798	828

Odsetki nie sumują się do 100 ze względu na zaokrąglenia do pełnych jednostek

* Od maja 2023 Solidarna Polska nosi nazwę Suwerenna Polska

** Do stycznia 2023 roku Konfederacja Wolność i Niepodległość (KORWiN, Ruch Narodowy, Braun); w lutym obejmowała też Wolnościowców

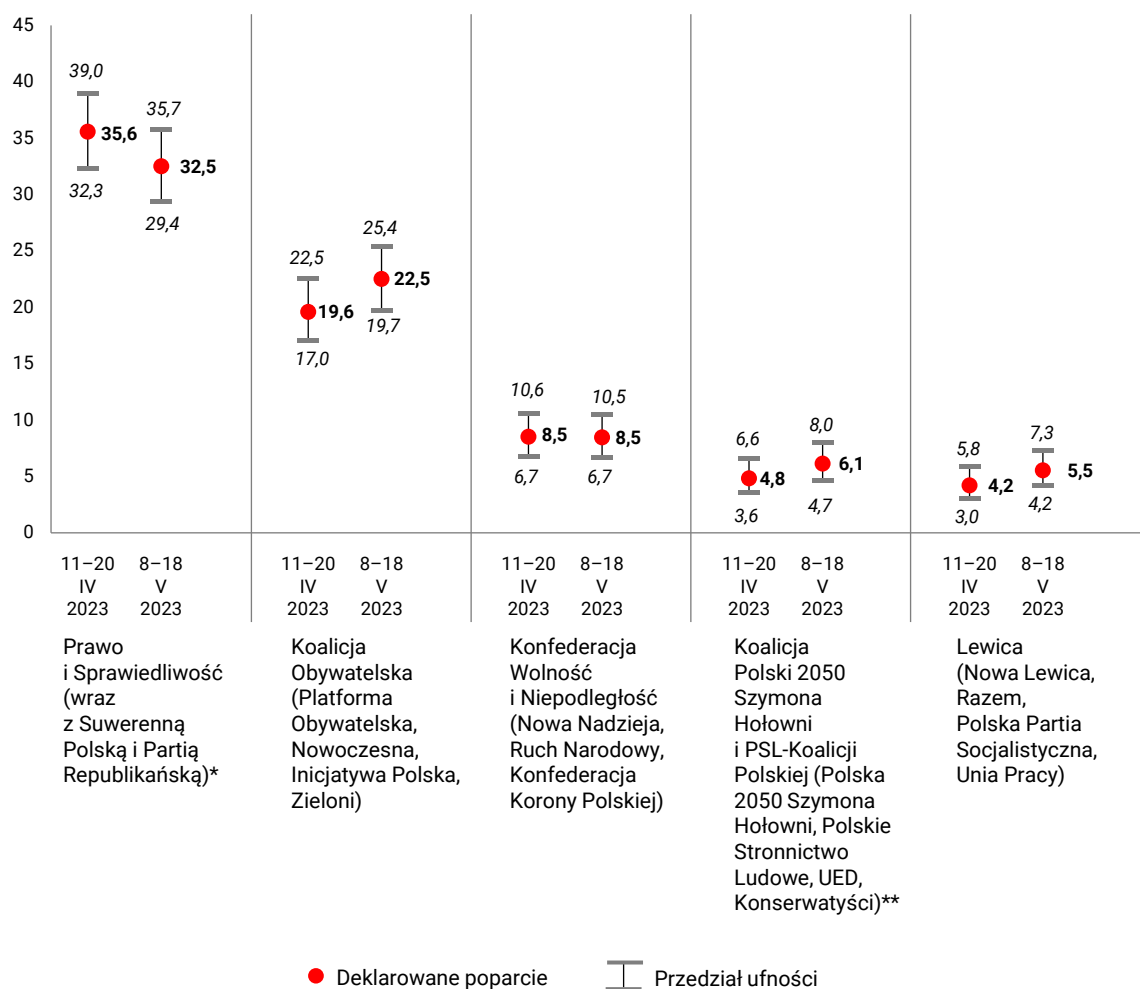
*** Od maja 2023 Koalicja Polski 2050 Szymona Hołowni i PSL-Koalicji Polskiej

**** Do lutego 2023 roku Lewica (Nowa Lewica, Razem)

Wszystkie notowane w tym miesiącu zmiany są nieistotne statystycznie. Poniżej prezentujemy wyniki poparcia dla partii politycznych, uwzględniając błąd pomiaru wynikający z próby (przy założonym poziomie ufności 0,95).

CBOS

RYS. 2. Poparcie dla partii i bloków politycznych (w procentach)



* W kwietniu 2023 Prawo i Sprawiedliwość (wraz z Solidarną Polską i Partią Republikańską)

** W kwietniu 2023 Polska 2050 Szymona Hołowni



Maj to drugi miesiąc z kolei, w którym notujemy zmniejszanie się dystansu między ugrupowaniem rządzącym a najsilniejszą formacją opozycyjną. W ciągu dwóch miesięcy obniżył się on o połowę. Jeszcze w marcu przewaga liczby sympatyków PiS nad zwolennikami KO wynosiła 20 punktów procentowych, w kwietniu zmniejszyła się do 16 punktów, zaś w maju spadła do 10 punktów. W tym miesiącu poprawiły się także notowania Lewicy, natomiast – wbrew oczekiwaniom – wobec sumy odrębnych notowań tych partii, nie tylko nie zyskała, ale nawet nieco straciła zwolenników koalicja Polski 2050 Szymona Hołowni i PSL-Koalicji Polskiej. Stabilna wydaje się obecnie liczba zadeklarowanych sympatyków Konfederacji WiN.

Opracował

Krzysztof Pankowski