

Preferencje partyjne na tydzień przed wyborami

Znak jakości przyznany CBOS przez
Organizację Firm Badania Opinii i Rynku na rok 2023

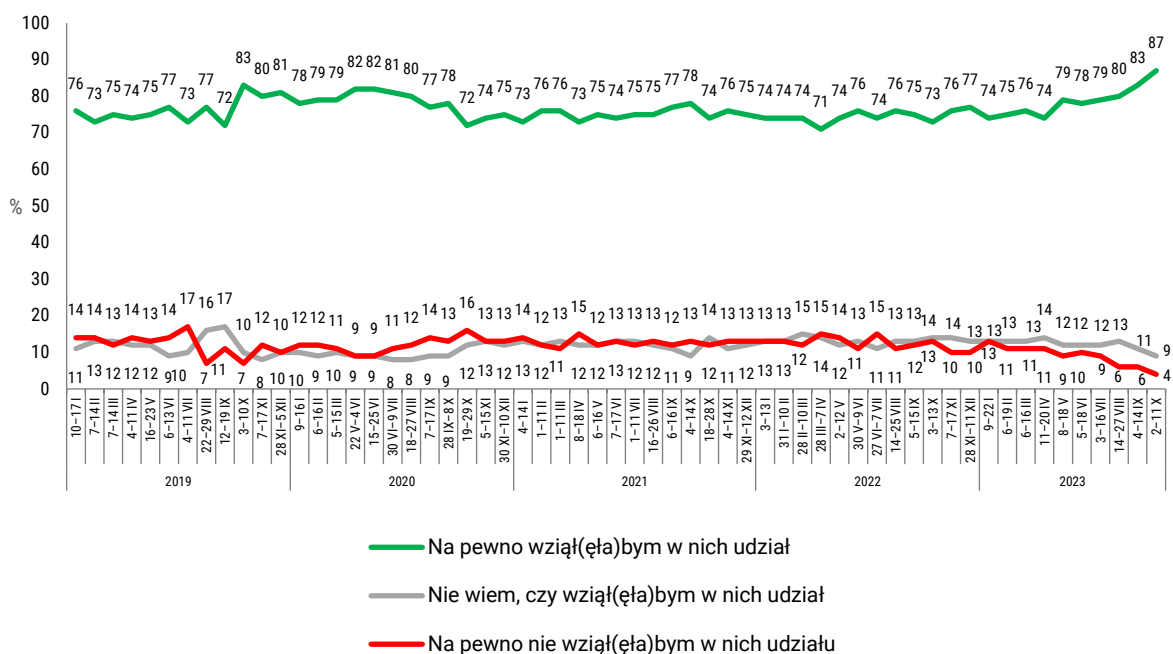


Fundacja Centrum Badania Opinii Społecznej
ul. Świętojerska 5/7, 00-236 Warszawa
e-mail: sekretariat@cbos.pl; info@cbos.pl
<http://www.cbos.pl>
(48 22) 629 35 69

Wraz ze zbliżającym się terminem wyborów rośnie zainteresowanie uczestnictwem w głosowaniu¹. Chęć udziału w nadchodzących wyborach parlamentarnych deklaruje obecnie aż 87% badanych, o 4 punkty procentowe więcej niż we wrześniu i o 7 punktów więcej niż w sierpniu. Przedwyborcze zapowiedzi dotyczące partycypacji wyborczej nie są miarodajne, a rzeczywista frekwencja jest zwykle znacznie niższa niż deklarowana. Biorąc pod uwagę poziom deklaratywności w przedwyborczych badaniach CBOS realizowanych na próbach losowych, należy spodziewać się frekwencji na poziomie około 64%.

CBOS

RYS. 1. 15 października odbędą się wybory do Sejmu i Senatu. Czy zamierza Pan(i) wziąć w nich udział?*



Z obliczeń wyłączone odmowy odpowiedzi. Odsetki mogą nie sumować się do 100 ze względu na zaokrąglenie do jednostek

* Do lipca 2023 pytanie brzmiało „Gdyby wybory do Sejmu i Senatu odbywały się w najbliższą niedzielę, to czy wziął(ę)by Pan(i) w nich udział?”

¹ Badanie „Aktualne problemy i wydarzenia” (402) przeprowadzono w ramach procedury mixed-mode na reprezentatywnej imiennej próbie pełnoletnich mieszkańców Polski, wylosowanej z rejestru PESEL.

Każdy respondent wybierał samodzielnie jedną z metod:

- wywiad bezpośredni z udziałem ankietera (metoda CAPI),
- wywiad telefoniczny po skontaktowaniu się z ankieterem CBOS (CATI) – dane kontaktowe respondent otrzymywał w liście zapowiadnim od CBOS,
- samodzielne wypełnienie ankiety internetowej (CAWI), do której dostęp był możliwy na podstawie loginu i hasła przekazanego respondentowi w liście zapowiadnim od CBOS.

We wszystkich trzech przypadkach ankieta miała taki sam zestaw pytań oraz strukturę. Badanie zrealizowano w dniach od 2 do 11 października 2023 roku na próbie liczącej 1110 osób (w tym: 61,5% metodą CAPI, 25,0% – CATI i 13,4% – CAWI).

CBOS realizuje badania statutowe w ramach opisanej wyżej procedury od maja 2020 roku, w każdym przypadku podając proporcję wywiadów bezpośrednich, telefonicznych i internetowych.

Badanie realizowane na mniej więcej tydzień przed wyborami pokazuje proces krystalizacji decyzji wyborczych. Od września odsetek osób niezdecydowanych, na kogo oddać swój głos, zmniejszył się z 23% do 17%. W porównaniu z wrześniowym sondażem zyskała Koalicja Obywatelska (wzrost poparcia o 4 punkty procentowe) oraz Trzecia Droga (wzrost o 2 punkty). Minimalnie gorsze są notowania Prawa i Sprawiedliwości oraz Konfederacji (spadki o 1 punkt). Poparcie dla Nowej Lewicy nie zmieniło się w stosunku do ubiegłego miesiąca.

Według przedwyborach deklaracji na uzyskanie największej liczby głosów w wyborach niezmiennie może liczyć Prawo i Sprawiedliwość. Chęć oddania głosu na ten komitet wyborczy wyraża 35% zdeklarowanych wyborców. Znacząco mniej zwolenników ma Koalicja Obywatelska, którą zamierza poprzeć 22% potencjalnie głosujących. Notowania pozostałych ugrupowań są wyraźnie niższe. Na Trzecią Drogę chce głosować 6% wyborców. Tyle samo (6%) wskazało Konfederację. Lewicę chce poprzeć 5% deklarujących udział w głosowaniu. Wyraźnie mniej osób (2%) zadeklarowało głosowanie na KW Bezpartyjnych Samorządowców.

Duża część potencjalnych uczestników wyborów nie wskazała swoich preferencji wyborczych. Obok niezdecydowanych (17%) sporą grupę stanowią osoby odmawiające ujawnienia swoich preferencji (7%).

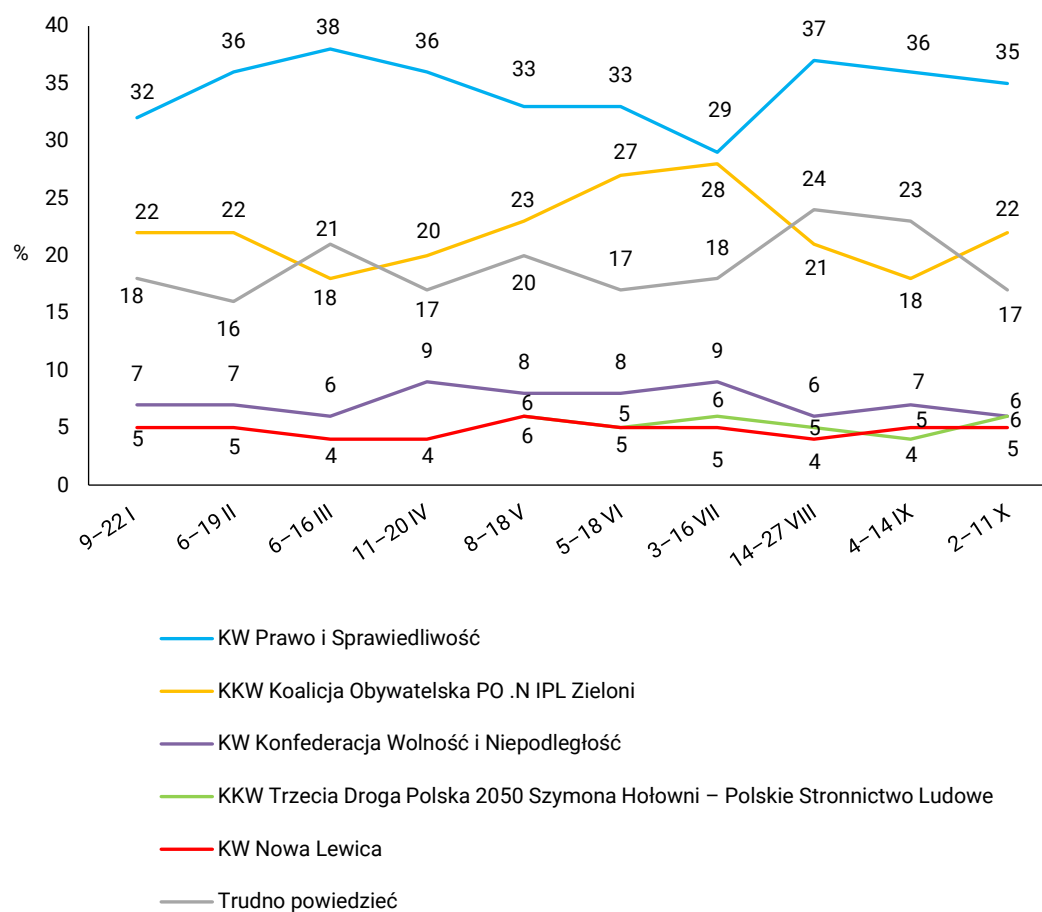
TABELA 1

Odpowiedzi badanych deklarujących zamiar głosowania w wyborach parlamentarnych

| Na kandydata której partii/ ugrupowania głosował(a)by Pan(i) w wyborach do Sejmu? | 14–27 VIII 2023 | Na kandydata którego komitetu wyborczego zamierza Pan(i) głosować w wyborach do Sejmu? | 4–14 IX 2023 | 2–11 X 2023 |
|--|-----------------|--|--------------|-------------|
| | w procentach | | w procentach | |
| Prawo i Sprawiedliwość (wraz z Suwerenną Polską, Partią Republikańską i Kukiz'15) | 37 | KW Prawo i Sprawiedliwość | 36 | 35 |
| Koalicja Obywatelska (Platforma Obywatelska, Nowoczesna, Inicjatywa Polska, Zieloni, Agronomia) | 21 | KKW Koalicja Obywatelska PO .N IPL Zieloni | 18 | 22 |
| Konfederacja Wolność i Niepodległość (Nowa Nadzieja, Ruch Narodowy, Konfederacja Korony Polskiej) | 6 | KW Konfederacja Wolność i Niepodległość | 7 | 6 |
| Trzecia Droga – koalicja Polski 2050 Szymona Hołowni i PSL-Koalicji Polskiej (Polska 2050 Szymona Hołowni, Polskie Stronnictwo Ludowe, UED, Konserwatyści) | 5 | KKW Trzecia Droga Polska 2050 Szymona Hołowni – Polskie Stronnictwo Ludowe | 4 | 6 |
| Lewica (Nowa Lewica, Razem, Polska Partia Socjalistyczna, Unia Pracy) | 4 | KW Nowa Lewica | 5 | 5 |
| | – | KW Bezpartyjni Samorządowcy | 2 | 2 |
| | – | KW Polska Jest Jedna | 1 | 1 |
| Trudno powiedzieć | 24 | Trudno powiedzieć | 23 | 17 |
| Odmowa odpowiedzi | 4 | Odmowa odpowiedzi | 5 | 7 |
| N= | 817 | | 882 | 955 |

Odsetki nie sumują się do 100 ze względu na zaokrąglenia do pełnych jednostek

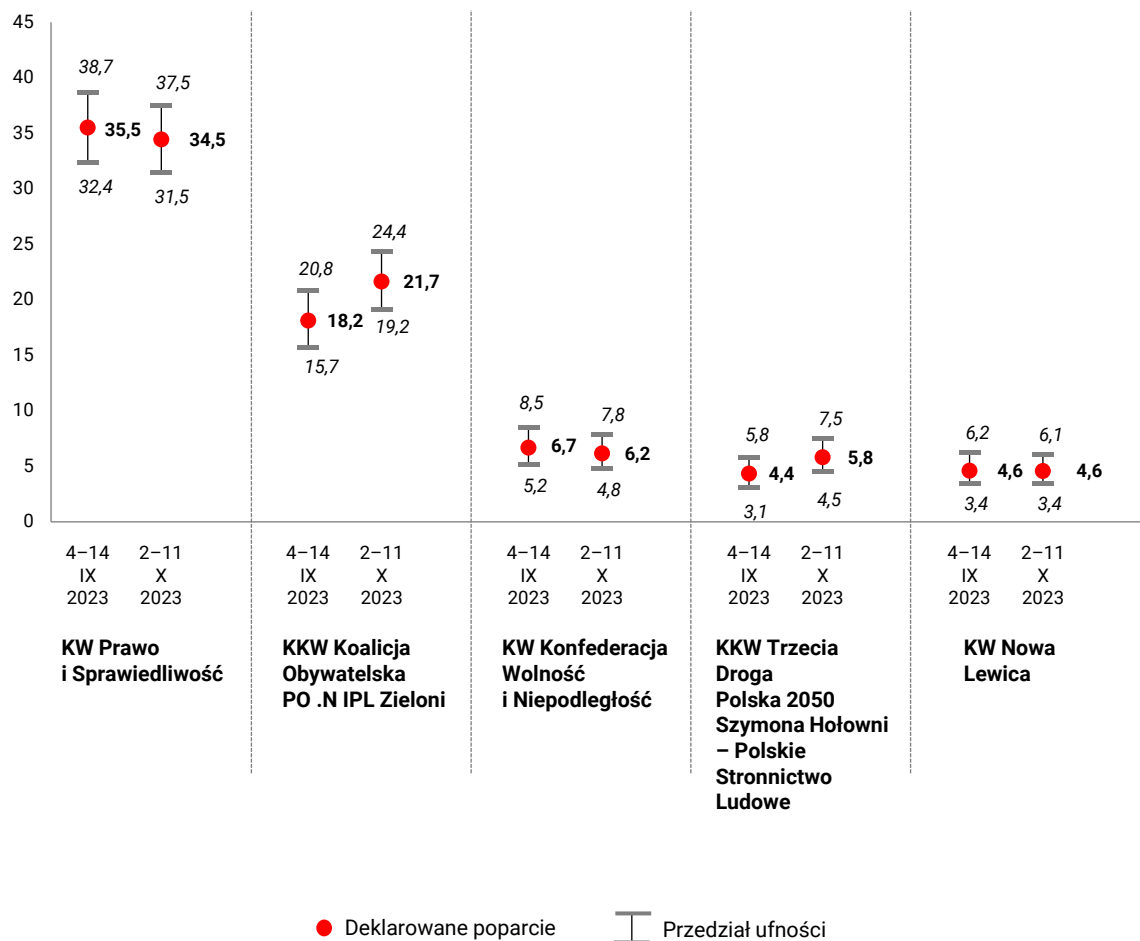
RYS. 2. Zmiany poparcia dla partii i ugrupowań politycznych w wyborach do Sejmu (I–X 2023)



Poniżej prezentujemy wyniki poparcia dla głównych ugrupowań politycznych, uwzględniając błąd pomiaru wynikający z próby (przy założonym poziomie ufności 0,95).

CBOS

RYS. 3. Poparcie dla komitetów wyborczych (w procentach)

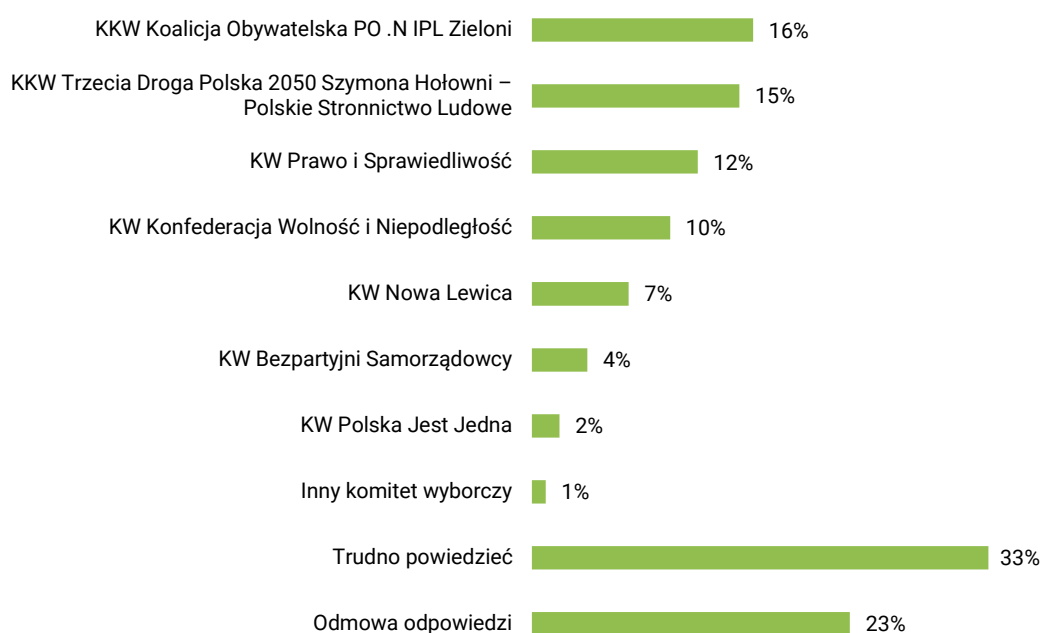


W październikowym badaniu zapytaliśmy osoby niezdecydowane, na kogo głosować, który komitet wyborczy lub które komitety wyborcze biorą po uwagę. Z deklaracji badanych wynika, że największy potencjał, jeśli chodzi o poszerzenie grupy swoich wyborców, mają Koalicja Obywatelska (16% niezdecydowanych rozważa udzielenie jej poparcia) oraz Trzecia Droga (15%). W mniejszym stopniu mogą zyskać Prawo i Sprawiedliwość (12%) oraz Konfederacja (10%). Jeszcze mniej osób wskazało Nową Lewicę (7%) i Bezpartyjnych Samorządowców (4%).

CBOS

RYS. 4. Deklaracje niezdecydowanych

ODPOWIEDZI OSÓB WYBIERAJĄCYCH SIĘ NA WYBORY, ALE NIEMAJĄCYCH SPRECYZOWANYCH PREFERENCJI (N=228)



Odpowiedzi nie sumują się do 100%, ponieważ badani mogli wskazać maksymalnie dwa ugrupowania

W związku z nadchodzącymi wyborami dodatkowo sprawdziliśmy, jak układają się preferencje wyborcze, jeśli uwzględnić deklaracje najbardziej prawdopodobnych uczestników wyborów, a także wziąć pod uwagę preferencje partyjne osób niezdecydowanych, na kogo głosować. Poparcie dla poszczególnych komitetów wyborczych kształtowałoby się wówczas jak na poniższym rysunku.

CBOS

RYS. 5. Preferencje partyjne wśród najbardziej prawdopodobnych uczestników wyborów (N=703)



Przedwyborcze deklaracje zapowiadają rekordowo wysoką frekwencję. Do urn może pójść około dwóch trzecich uprawnionych do głosowania. Październikowe badanie pokazuje wzrost poparcia dla ugrupowań opozycyjnych (Koalicji Obywatelskiej i Trzeciej Drogi) i minimalny spadek poparcia dla rządzących. Deklaracje badanych wskazują, że najwięcej głosów w wyborach uzyska Prawo i Sprawiedliwość, co jednak nie gwarantuje tej partii utrzymania się przy władzy.

Opracowała

Beata Roguska