

Nastroje społeczne w grudniu

Znak jakości przyznany CBOS przez
Organizację Firm Badania Opinii i Rynku na rok 2023



Fundacja Centrum Badania Opinii Społecznej
ul. Świętojerska 5/7, 00-236 Warszawa
e-mail: sekretariat@cbos.pl; info@cbos.pl
<http://www.cbos.pl>
(48 22) 629 35 69

SPIS TREŚCI

Rozwój ogólnej sytuacji w kraju	1
Oceny	1
Przewidywania	3
Sytuacja polityczna	4
Oceny	4
Przewidywania	6
Sytuacja gospodarcza	7
Oceny	7
Przewidywania	8
Sytuacja własna badanych i materialne warunki życia	9
Oceny	9
Przewidywania	11

W grudniu¹ minimalnie umocniła się zarejestrowana przez nas miesiąc wcześniej poprawa ocen ogólnej sytuacji w kraju. Obecnie, podobnie jak w pierwszym powyborczym sondażu CBOS, obserwujemy mniej negatywnych opinii dotyczących sytuacji politycznej i gospodarczej niż przed wyborami parlamentarnymi. Z kolei trochę mniej entuzjastycznie niż w poprzednim miesiącu wypadają deklaracje odnoszące się do wymiaru osobistego – poziomu życia i warunków materialnych badanych.

W grudniowych prognozach znajdujemy nieco więcej obaw przed pogorszeniem ogólnej sytuacji w Polsce w ciągu nadchodzącego roku. Jednocześnie zwiększyły się jeszcze nadzieje na poprawę sytuacji politycznej. Pod względem poziomu optymizmu zbliżone do listopadowych, a tym samym lepsze od zanotowanych we wcześniejszych badaniach, są prognozy gospodarcze. Również przewidywania odnoszące się do sfery prywatnej są podobne do odnotowanych w ubiegłym miesiącu, z tą tylko różnicą, że od listopada wzrósł nieco odsetek badanych niespodziewających się ani poprawy, ani pogorszenia warunków materialnych swojego gospodarstwa domowego w ciągu najbliższego roku.

ROZWÓJ OGÓLNEJ SYTUACJI W KRAJU

Oceny

W grudniu oceny sytuacji w kraju są minimalnie lepsze od zanotowanych miesiąc wcześniej. Obecnie dwie piąte Polaków (40%, wzrost o 2 punkty procentowe) uważa, że ogólna sytuacja kraju zmierza w dobrym kierunku, a niespełna dwie piąte (37% wobec 38% zarejestrowanych w listopadzie) – że w złym. Od poprzedniego miesiąca utrzymuje się wyższy niż zazwyczaj odsetek osób niemających w tej sprawie zdania (23%).

¹ Badanie „Aktualne problemy i wydarzenia” (404) przeprowadzono w ramach procedury mixed-mode na reprezentatywnej imiennej próbie pełnoletnich mieszkańców Polski, wylosowanej z rejestru PESEL.

Każdy respondent wybierał samodzielnie jedną z metod:

- wywiad bezpośredni z udziałem ankietera (metoda CAPI),
- wywiad telefoniczny po skontaktowaniu się z ankieterem CBOS (CATI) – dane kontaktowe respondent otrzymywał w liście zapowiadnym od CBOS,
- samodzielne wypełnienie ankiety internetowej (CAWI), do której dostęp był możliwy na podstawie loginu i hasła przekazanego respondentowi w liście zapowiadnym od CBOS.

We wszystkich trzech przypadkach ankieta miała taki sam zestaw pytań oraz strukturę. Badanie zrealizowano w dniach od 28 listopada do 12 grudnia 2023 roku na próbie liczącej 961 osób (w tym: 56,8% metodą CAPI, 31,1% – CATI i 12,1% – CAWI).

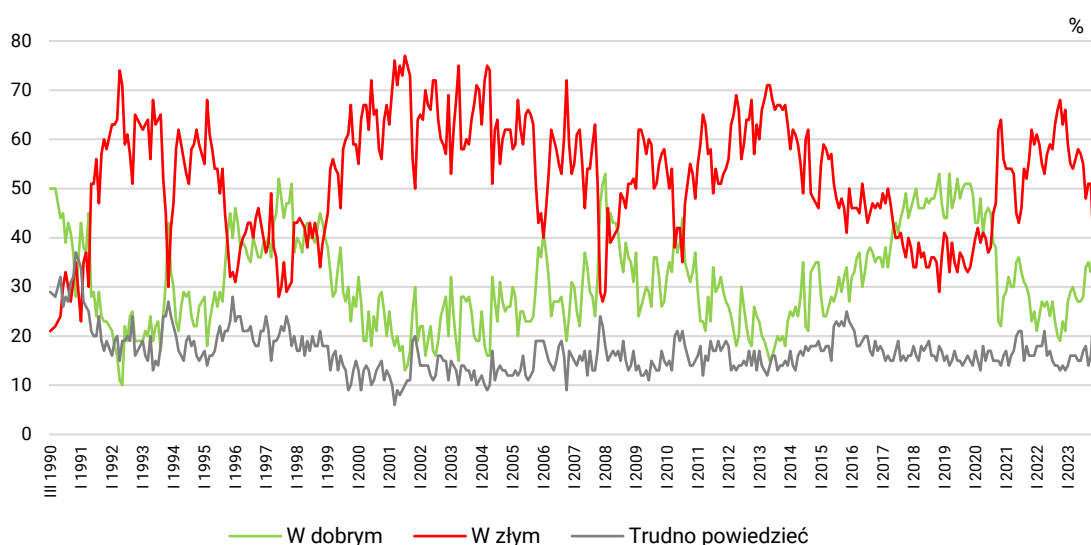
CBOS realizuje badania statutowe w ramach opisanej wyżej procedury od maja 2020 roku, w każdym przypadku podając proporcje wywiadów bezpośrednich, telefonicznych i internetowych.

TABELA 1

Czy, ogólnie rzecz biorąc, sytuacja w naszym kraju zmierza w dobrym czy też w złym kierunku?	Wskazania respondentów według terminów badań													
	2022		2023											
	XI	XII	I	II	III	IV	V	VI	VII	VIII	IX	X	XI	XII
	w procentach													
W dobrym	23	21	27	29	30	28	27	27	28	34	35	33	38	40
W złym	63	66	59	55	54	56	58	57	55	48	51	51	38	37
Trudno powiedzieć	14	13	14	16	16	16	15	15	17	18	14	16	24	23

CBOS

RYS. 1. Czy, ogólnie rzecz biorąc, sytuacja w naszym kraju zmierza w dobrym czy też w złym kierunku?



Oceny sytuacji w kraju są w dużej mierze uzależnione od społeczno-politycznych cech badanych. W większości pozytywnie oceniają ją zwolennicy Koalicji Obywatelskiej, Lewicy i Trzeciej Drogi, respondenci o poglądach lewicowych (jak również – choć rzadziej – centrowych), a także nieuczestniczący w praktykach religijnych lub robiący to sporadycznie. Pozytywnymi ocenami wyróżniają się ponadto osoby mające mniej niż 35 lat, uczące się lub studiujące, mieszkające w średnich (od 20 000 do 99 999 ludności) i największych miastach (500 000 i więcej mieszkańców), badani mający wyższe wykształcenie, przedstawiciele kadry kierowniczej i specjaliści, prywatni przedsiębiorcy, pracownicy sektora prywatnego poza rolnictwem, a także uzyskujący najwyższe (4000 zł i więcej) dochody w przeliczeniu na osobę w gospodarstwie domowym oraz zadowoleni z własnej sytuacji materialnej. Z kolei do przeważnie negatywnie oceniających ogólną sytuację w Polsce zaliczają się ankietowani popierający Prawo i Sprawiedliwość lub Konfederację Wolność i Niepodległość, respondenci o poglądach prawicowych oraz angażujący się religijnie. Przekonanie, że sytuacja w kraju zmierza w złym kierunku częściej od innych podzielają poza tym mieszkańcy wsi, osoby mające wykształcenie zasadnicze zawodowe, pracujące w prywatnych gospodarstwach rolnych (w tym rolnicy), robotnicy niewykwalifikowani, badani bierni zawodowo, renciści i zajmujący się

domem lub niepracujący z innych powodów, jak również ankietowani uzyskujący niskie (poniżej 2000 zł) dochody *per capita* oraz niezadowoleni z własnej sytuacji materialnej (zob. tabelę 2 i tabelę aneksową 1).

TABELA 2

Na kandydata której partii / ugrupowania głosował(a)by Pan(i) w wyborach do Sejmu?	Czy, ogólnie rzecz biorąc, sytuacja w naszym kraju zmierza w dobrym czy też w złym kierunku?		
	W dobrym	W złym	Trudno powiedzieć
	w procentach		
Koalicja Obywatelska	72	17	11
Lewica	59	15	26
Trzecia Droga	56	20	24
Konfederacja Wolność i Niepodległość	35	49	17
Prawo i Sprawiedliwość	20	60	21
Niezdecydowani	32	27	41
Niezamierzający głosować	30	43	28

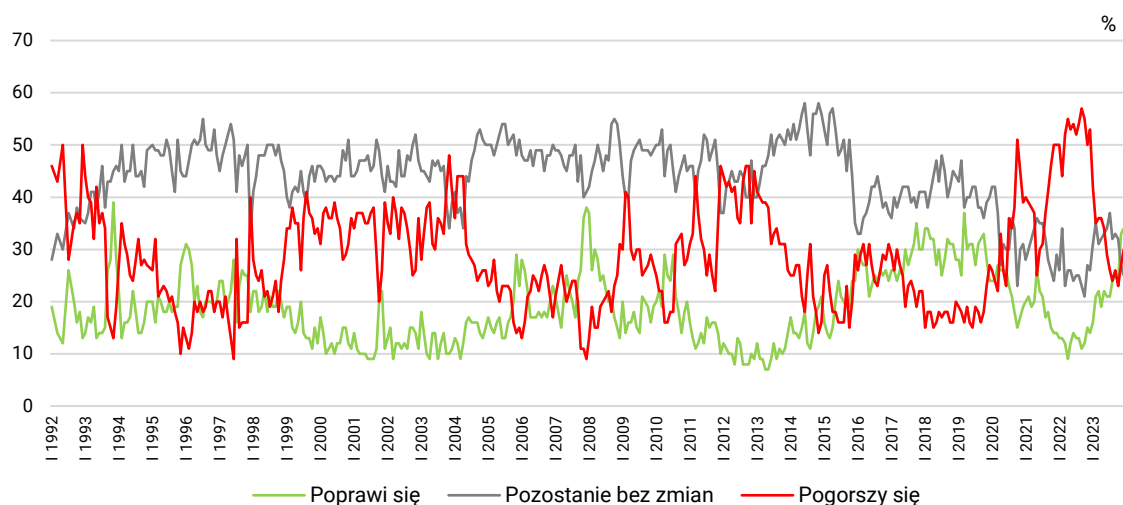
Przewidywania

W grudniu, w porównaniu do poprzedniego miesiąca, zwiększył się (o 3 punkty procentowe, do 30%) odsetek Polaków przewidujących pogorszenie sytuacji w kraju w ciągu najbliższego roku. Minimalnie zmniejszył się przy tym udział niespodziewających się żadnych zmian (z 27% do 25%). Podobnie jak w listopadzie, jedna trzecia badanych (34%) oczekuje poprawy sytuacji w Polsce.

TABELA 3

Jak Pan(i) sądzi, czy w ciągu najbliższego roku sytuacja w Polsce poprawi się, pogorszy czy też się nie zmieni?	Wskazania respondentów według terminów badań													
	2022		2023											
	XI	XII	I	II	III	IV	V	VI	VII	VIII	IX	X	XI	XII
w procentach														
Poprawi się	15	14	16	21	22	19	22	21	21	24	25	24	33	34
Nie zmieni się	27	26	31	35	31	32	33	34	37	32	33	32	27	25
Pogorszy się	50	53	42	35	36	36	34	29	26	24	26	23	27	30
Trudno powiedzieć	8	7	11	9	11	13	11	15	16	20	16	21	13	11

RYS. 2. Jak Pan(i) sądzi, czy w ciągu najbliższego roku sytuacja w Polsce poprawi się, pogorszy czy też się nie zmieni?



Pominięto odpowiedzi „Trudno powiedzieć”

SYTUACJA POLITYCZNA

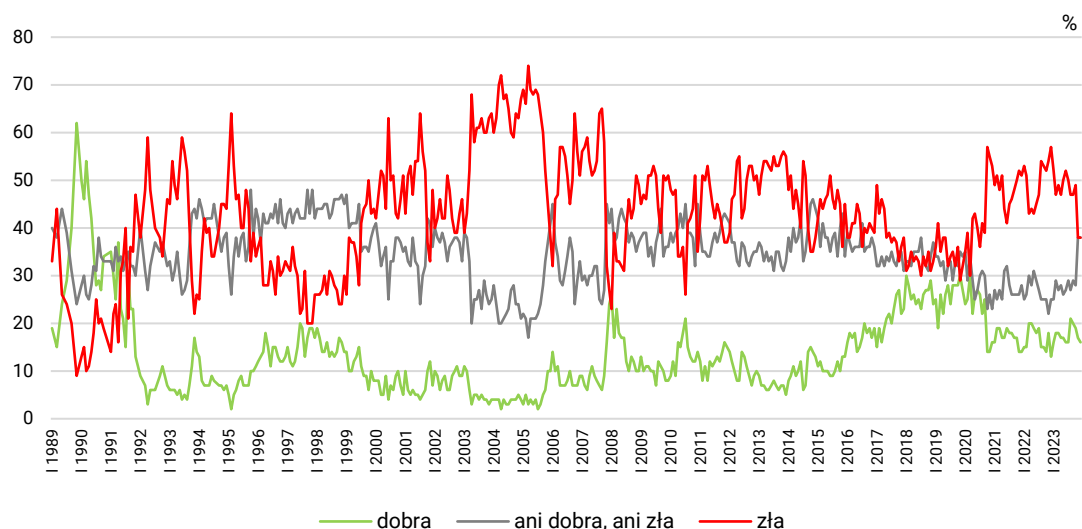
Oceny

Oceny sytuacji politycznej w Polsce są niemal takie same jak przed miesiącem. Nadal najwięcej osób postrzega ją jako złą (38%) lub przeciętną (38%). Zadowolenie z aktualnej sytuacji politycznej wyraża 16% badanych.

TABELA 4

Jak Pan(i) ogólnie ocenia obecną sytuację polityczną w Polsce? Czy jest ona:	Wskazania respondentów według terminów badań													
	2022		2023											
	XI	XII	I	II	III	IV	V	VI	VII	VIII	IX	X	XI	XII
	w procentach													
– dobra	18	13	16	18	18	17	17	16	16	21	20	19	17	16
– ani dobra, ani zła	22	25	25	29	27	28	26	27	29	27	29	28	38	38
– zła	54	57	52	47	49	47	50	52	50	47	47	49	38	38
Trudno powiedzieć	6	5	7	6	6	7	6	5	5	6	4	4	7	8

RYS. 3. Jak Pan(i) ogólnie ocenia obecną sytuację polityczną w Polsce? Czy jest ona:



Pominięto odpowiedzi „Trudno powiedzieć”

Na percepcję sytuacji politycznej w Polsce, tak jak na ocenę ogólnej sytuacji w kraju, rzutują zbliżone czynniki. Najwyższym poziomem niezadowolenia z sytuacji politycznej wyróżniają się zwolennicy PiS oraz Konfederacji WiN, osoby identyfikujące się z prawicą, a także biorący udział w praktykach religijnych co najmniej raz w tygodniu. Do grupy osób negatywnie oceniających sytuację polityczną zaliczają się ponadto respondenci niezadowoleni z własnej sytuacji materialnej, pracujący w prywatnych gospodarstwach rolnych (w tym rolnicy), robotnicy niewykwalifikowani, jak również emeryci i ankietowani zajmujący się domem lub niepracujący z innych powodów. Z kolei dobrze o aktualnej sytuacji politycznej w kraju, nieco częściej niż inni, wypowiadają się przedstawiciele kadry kierowniczej i specjaliści oraz badani popierający Koalicję Obywatelską (zob. tabelę 5 i tabelę aneksową 3).

TABELA 5

Na kandydata której partii / ugrupowania głosował(a)by Pan(i) w wyborach do Sejmu?	Jak Pan(i) ogólnie ocenia obecną sytuację polityczną w Polsce? Czy jest ona:			
	dobra	ani dobra, ani zła	zła	Trudno powiedzieć
	w procentach			
Koalicja Obywatelska	25	42	28	5
Trzecia Droga	20	44	26	11
Lewica	20	49	29	3
Prawo i Sprawiedliwość	14	30	51	5
Konfederacja Wolność i Niepodległość	10	41	46	2
Niezdecydowani	15	41	26	18
Niezamierzający głosować	11	42	36	12

Przewidywania

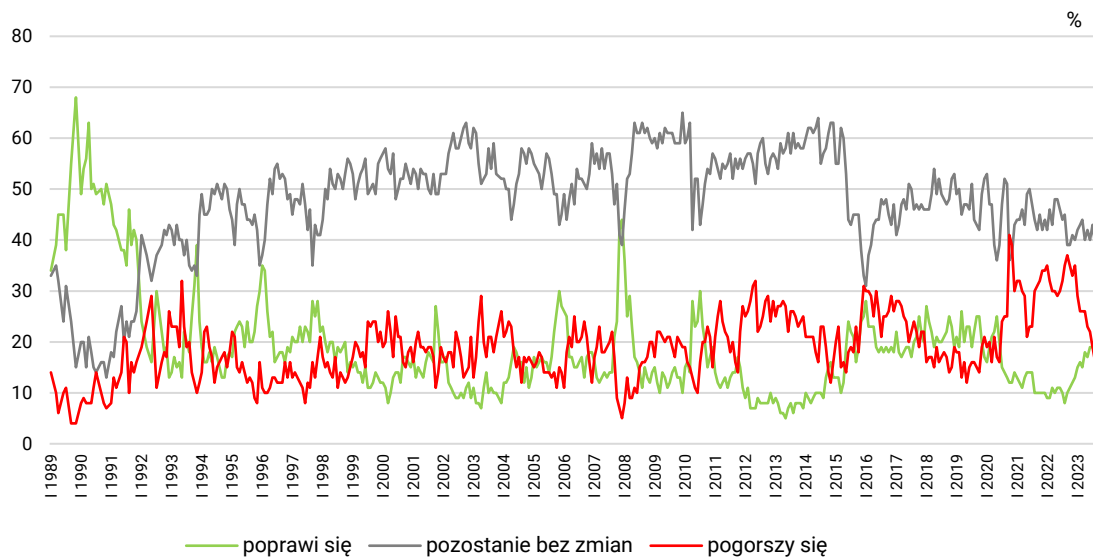
Nieco bardziej pomyślne niż w listopadzie i znacznie bardziej optymistyczne niż we wcześniejszych miesiącach są przewidywania dotyczące sytuacji politycznej w kraju w ciągu nadchodzącego roku. Obecnie poprawy w tym względzie oczekuje blisko dwie piąte respondentów (38%, od listopada wzrost o 3 punkty procentowe). Minimalnie zmniejszył się odsetek osób mówiących o braku zmian (z 26% do 24%). Nadal ponad jedna czwarta Polaków (27%) przewiduje, że sytuacja polityczna w Polsce pogorszy się w ciągu najbliższych dwunastu miesięcy.

TABELA 6

Czy, Pana(i) zdaniem, w ciągu najbliższego roku sytuacja polityczna w Polsce:	Wskazania respondentów według terminów badań													
	2022		2023											
	XI	XII	I	II	III	IV	V	VI	VII	VIII	IX	X	XI	XII
	w procentach													
– poprawi się	12	13	15	16	15	18	17	19	19	19	20	21	35	38
– nie zmieni się	41	40	42	43	44	40	42	40	43	39	40	36	26	24
– pogorszy się	33	35	29	26	26	26	23	22	19	16	20	17	26	27
Trudno powiedzieć	14	12	14	15	15	16	18	18	19	25	20	25	13	11

CBOS

RYS. 4. Czy, Pana(i) zdaniem, w ciągu najbliższego roku sytuacja polityczna w Polsce:



Pominięto odpowiedzi „Trudno powiedzieć”

SYTUACJA GOSPODARCZA

Oceny

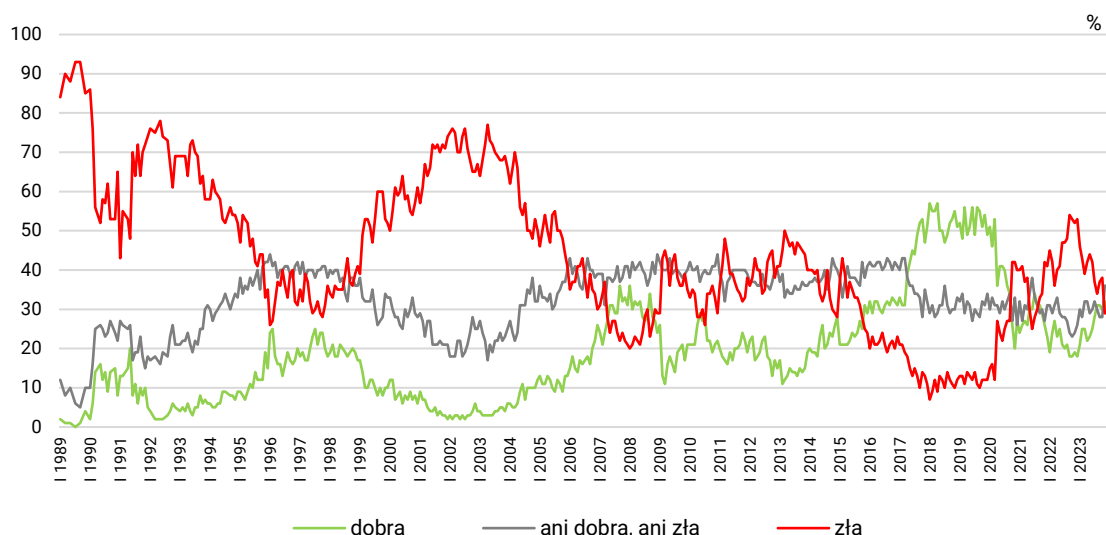
Nastroje dotyczące gospodarki pozostają względnie stabilne. Od listopada nieznacznie ubyło badanych oceniających sytuację gospodarczą w Polsce jako dobrą (spadek o 2 punkty procentowe, do 30%). Z kolei odsetki osób postrzegających kondycję gospodarki jako przeciętną (36%) i jako złą (29%) są takie same jak przed miesiącem.

TABELA 7

Jak Pan(i) ogólnie ocenia obecną sytuację gospodarczą w Polsce? Czy jest ona:	Wskazania respondentów według terminów badań													
	2022		2023											
	XI	XII	I	II	III	IV	V	VI	VII	VIII	IX	X	XI	XII
	w procentach													
– dobra	19	18	21	25	25	22	23	25	28	31	31	30	32	30
– ani dobra, ani zła	24	26	30	28	32	32	29	30	32	30	28	28	36	36
– zła	52	53	46	43	39	42	44	42	37	34	37	38	29	29
Trudno powiedzieć	5	3	4	4	4	5	4	3	4	5	4	5	4	5

CBOS

RYS. 5. Jak Pan(i) ogólnie ocenia obecną sytuację gospodarczą w Polsce? Czy jest ona:



Pominięto odpowiedzi „Trudno powiedzieć”

Opinie o stanie gospodarki, podobnie jak te o sytuacji politycznej i ogólnym kierunku zmian następujących w kraju, są w znacznej mierze kształtowane przez polityczne i światopoglądowe usytuowanie badanych. W tym przypadku jednak poczucie, że sytuacja gospodarcza jest dobra mają częściej niż przeciętnie zwolennicy Prawa i Sprawiedliwości, badani identyfikujący się z prawicą

i uczestniczący raz w tygodniu w praktykach religijnych. Zadowolenie ze stanu gospodarki relatywnie często wyrażają również najstarsi ankietowani, emeryci i mieszkańcy największych miast. Natomiast poziomem ocen negatywnych wyróżniają się na tle pozostałych potencjalni wyborcy Lewicy, Koalicji Obywatelskiej, Trzeciej Drogi oraz Konfederacji WiN, osoby mające lewicowe poglądy i niezaangażowane religijnie. Są to także najmłodszy badani, uczniowie i studenci, mieszkańcy średnich miast, respondenci pracujący w prywatnych gospodarstwach rolnych (w tym rolnicy), pracownicy administracyjno-biurowi, robotnicy niewykwalifikowani oraz osoby znajdujące się w złej sytuacji materialnej (zob. tabelę 8 i tabelę aneksową 5).

TABELA 8

Na kandydata której partii / ugrupowania głosował(a)by Pan(i) w wyborach do Sejmu?	Jak Pan(i) ogólnie ocenia obecną sytuację gospodarczą w Polsce? Czy jest ona:			
	dobra	ani dobra, ani zła	zła	Trudno powiedzieć
	w procentach			
Prawo i Sprawiedliwość	50	36	11	4
Trzecia Droga	27	31	38	5
Konfederacja Wolność i Niepodległość	24	40	35	1
Lewica	20	37	41	2
Koalicja Obywatelska	19	38	38	6
Niezdecydowani	26	38	26	10
Niezamierzający głosować	20	39	29	11

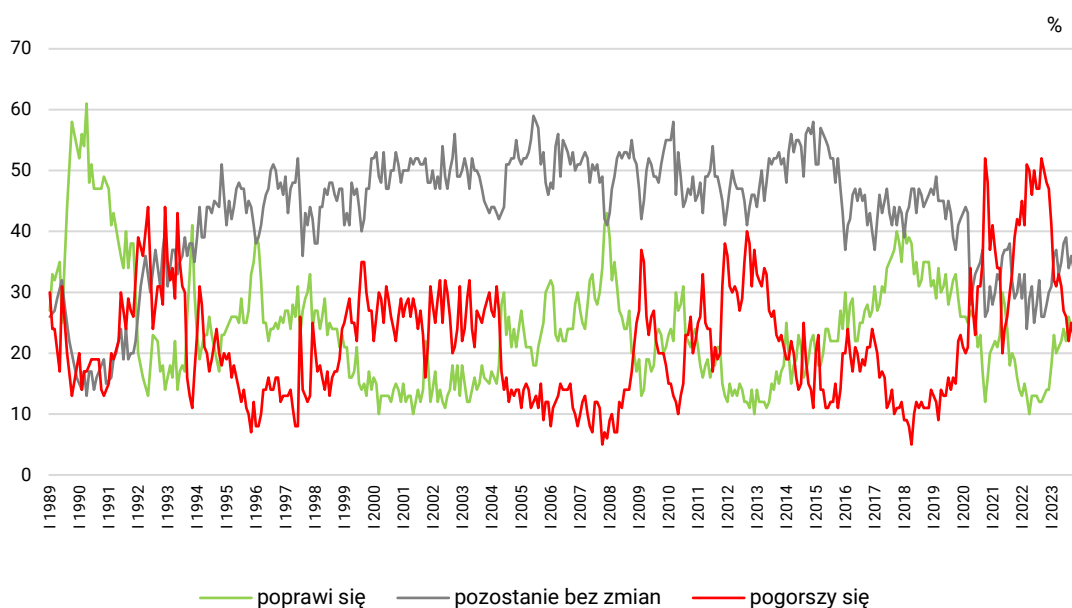
Przewidywania

Od poprzedniego pomiaru przybyło badanych (wzrost z 32% do 36%) przewidujących, że sytuacja gospodarcza w Polsce nie zmieni się w ciągu najbliższego roku. Utrzymuje się natomiast wyższy niż przed wyborami odsetek spodziewających się w tej dziedzinie poprawy (31%). Nadal około jedna czwarta ankietowanych (23%) formułuje pesymistyczne prognozy co do rozwoju sytuacji gospodarczej w Polsce.

TABELA 9

Czy, Pana(i) zdaniem, w ciągu najbliższego roku sytuacja gospodarcza w Polsce:	Wskazania respondentów według terminów badań													
	2022		2023											
	XI	XII	I	II	III	IV	V	VI	VII	VIII	IX	X	XI	XII
	w procentach													
– poprawi się	14	14	18	23	20	21	22	24	22	26	24	25	31	31
– nie zmieni się	28	30	31	36	37	33	35	38	39	34	36	34	32	36
– pogorszy się	48	47	41	32	31	33	31	27	26	22	25	23	24	23
Trudno powiedzieć	10	9	10	9	11	13	12	12	13	19	15	19	13	11

RYS. 6. Czy, Pana(i) zdaniem, w ciągu najbliższego roku sytuacja gospodarcza w Polsce:



Pominięto odpowiedzi „Trudno powiedzieć”

SYTUACJA WŁASNA BADANYCH I MATERIALNE WARUNKI ŻYCIA

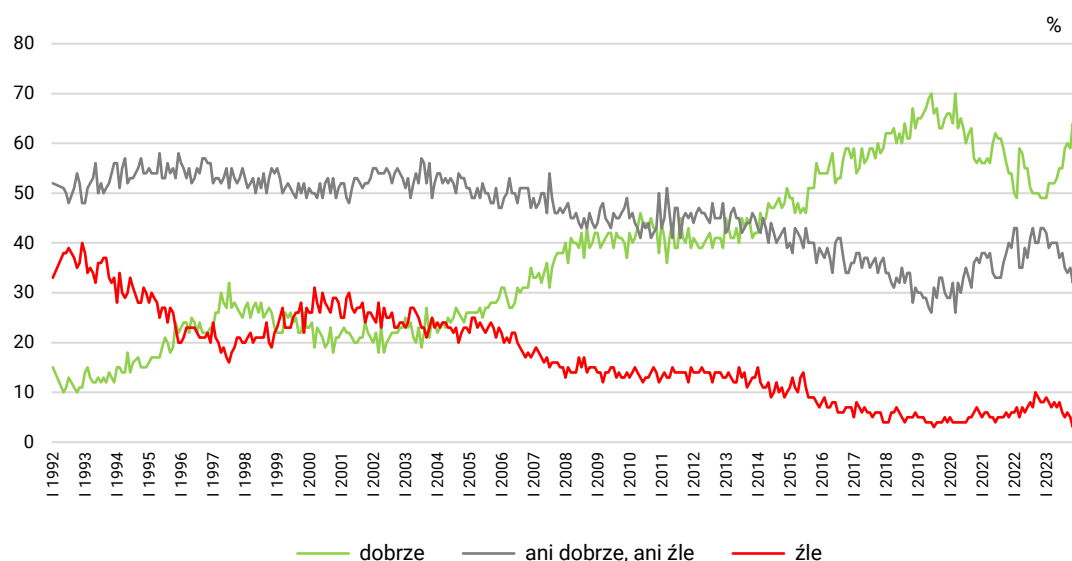
Oceny

W grudniu nastąpiła korekta listopadowej poprawy ocen poziomu życia respondentów i ich rodzin, które obecnie są takie same jak w październiku bieżącego roku. W stosunku do poprzedniego miesiąca ubyło badanych oceniających swój poziom życia jako dobry (spadek o 5 punktów procentowych, do 59%), a przybyło określających go jako przeciętny (wzrost o 3 punkty, do 35%) i jako zły (wzrost o 2 punkty, do 5%).

TABELA 10

Czy obecnie Panu(i) i Pana(i) rodzinie żyje się:	Wskazania respondentów według terminów badań													
	2022		2023											
	XI	XII	I	II	III	IV	V	VI	VII	VIII	IX	X	XI	XII
	w procentach													
– dobrze	49	49	49	52	52	52	53	55	55	59	60	59	64	59
– ani dobrze, ani źle	43	43	42	39	40	40	40	37	38	35	34	35	32	35
– źle	8	8	9	8	7	8	7	8	6	5	6	5	3	5

RYS. 7. Czy obecnie Panu(i) i Pana(i) rodzinie żyje się:



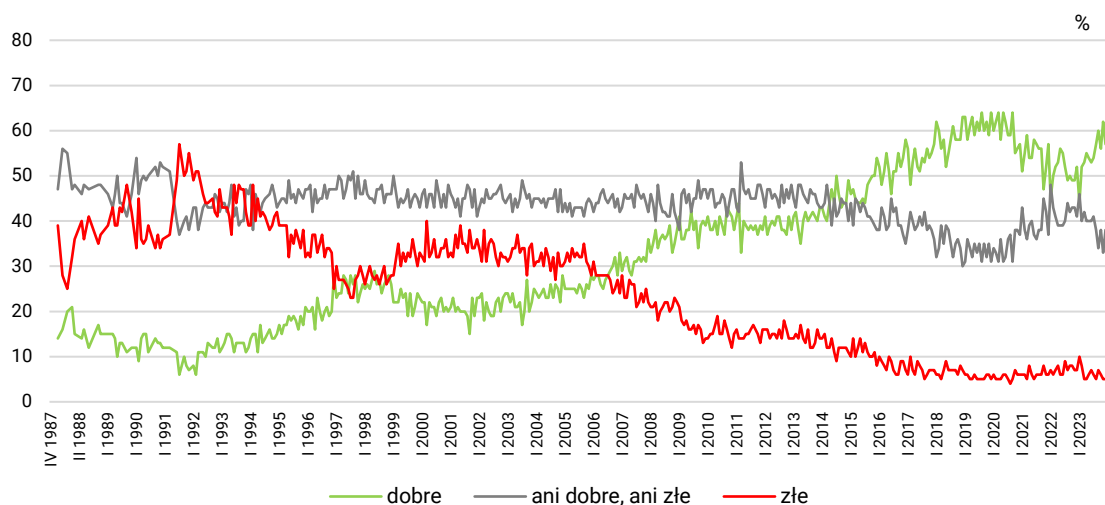
Pomięto odpowiedzi „Trudno powiedzieć”

Podobna korekta dotyczy ocen warunków materialnych gospodarstw domowych, które są teraz zbliżone do październikowych. Od listopada ubyło ankietowanych wyrażających z nich zadowolenie (spadek o 5 punktów procentowych, do 57%), przybyło natomiast osób określających je jako przeciętne (o 5 punktów, do 38%). Niezmiennie co dwudziesty badany (5%) jest niezadowolony ze swoich warunków materialnych.

TABELA 11

Jak Pan(i) ocenia obecne warunki materialne swojego gospodarstwa domowego? Czy są one:	Wskazania respondentów według terminów badań													
	2022		2023											
	XI	XII	I	II	III	IV	V	VI	VII	VIII	IX	X	XI	XII
	w procentach													
– dobre	49	52	44	52	53	55	54	53	54	57	60	56	62	57
– ani dobre, ani złe	43	41	46	40	42	40	40	40	41	38	34	38	33	38
– złe	7	7	10	8	5	5	6	7	6	5	7	6	5	5

RYS. 8. Jak Pan(i) ocenia obecne warunki materialne swojego gospodarstwa domowego? Czy są one:



Pod względem dobrych ocen poziomu życia swojej rodziny i własnych warunków materialnych wyróżniają się przede wszystkim badani z gospodarstw domowych, których dochody w przeliczeniu na osobę wynoszą co najmniej 3000 zł, osoby mieszkające w największych miastach, mające wyższe wykształcenie, przedstawiciele kadry kierowniczej i specjaliści, pracownicy administracyjno-biurowi, prywatni przedsiębiorcy oraz ankietowani pracujący w spółkach właścicieli prywatnych i państwa. Dodatkowo pozytywnie o poziomie życia swojego i rodziny częściej wypowiadają się respondenci pracujący w sektorze prywatnym poza rolnictwem i robotnicy wykwalifikowani, a własne warunki materialne lepiej niż przeciętnie oceniają pracujący w sektorze publicznym oraz technicy i średni personel. Generalnie zadowoleniu z poziomu życia i warunków materialnych sprzyja młodszy wiek. Zauważalnie lepsze nastroje pod tym względem są też w gronie uczniów i studentów. Poziomem złych ocen wyróżniają się natomiast ankietowani uzyskujący dochody poniżej 1500 zł *per capita*, pracujący w prywatnych gospodarstwach rolnych, w tym rolnicy, a także renciści (zob. tabele aneksowe 7 i 8).

Przewidywania

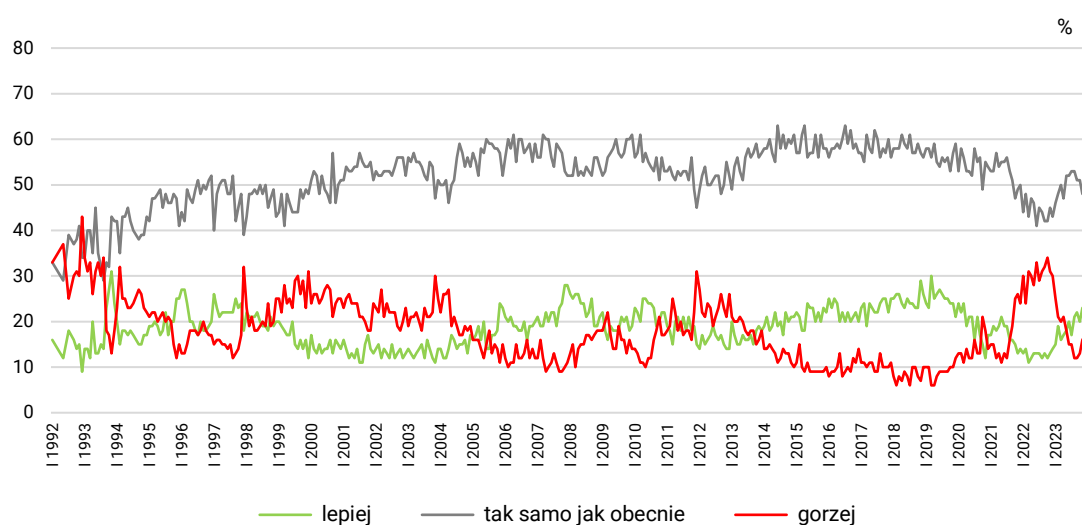
Grudniowe przewidywania dotyczące poziomu życia respondentów i ich rodzin w ciągu najbliższych dwunastu miesięcy są zbliżone do tych sprzed miesiąca. Na poprawę w tej kwestii liczy ponad jedna piąta badanych (22%), a pogorszenia obawia się niespełna jedna piąta (17%). Co drugi pytany (49%) twierdzi, że w ciągu najbliższego roku nic pod tym względem się nie zmieni.

TABELA 12

Jak Pan(i) sądzi, czy za rok Panu(i) i Pana(i) rodzinie będzie się żyło:	Wskazania respondentów według terminów badań													
	2022		2023											
	XI	XII	I	II	III	IV	V	VI	VII	VIII	IX	X	XI	XII
	w procentach													
– lepiej	13	14	15	19	16	17	18	20	17	21	22	20	23	22
– tak samo	45	43	46	48	50	47	52	52	53	53	51	51	48	49
– gorzej	31	30	25	21	20	21	18	15	15	12	12	13	16	17
Trudno powiedzieć	11	13	14	12	14	15	13	12	16	15	15	16	13	12

CBOS

RYS. 9. Jak Pan(i) sądzi, czy za rok Panu(i) i Pana(i) rodzinie będzie się żyło:



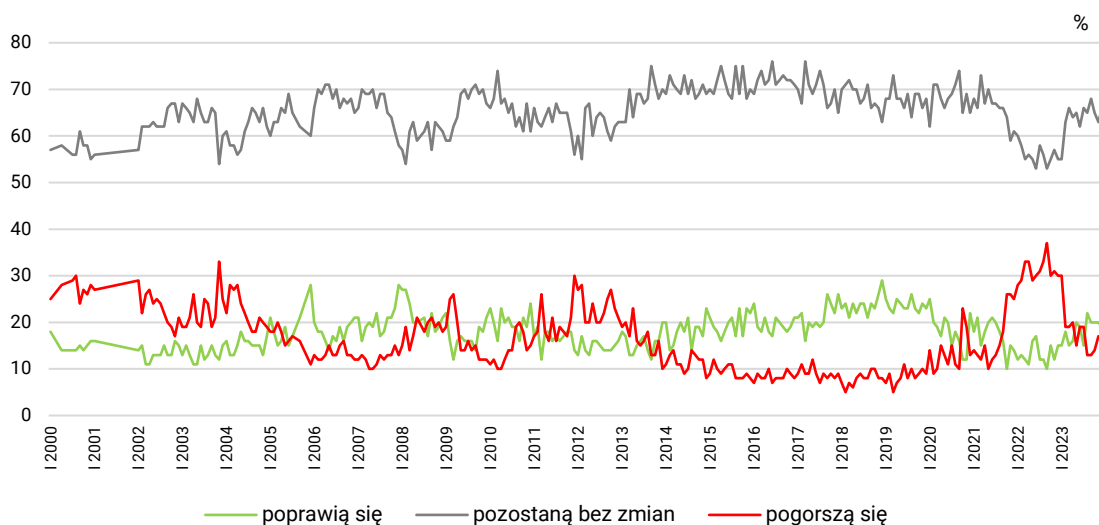
Pomięto odpowiedzi „Trudno powiedzieć”

W stosunku do listopada, w grudniu przybyło nieco badanych przewidujących, że warunki materialne ich gospodarstw domowych przez najbliższy rok pozostaną niezmienione (wzrost o 3 punkty procentowe, do 66%). Nadal co piąty ankietowany (19%) spodziewa się ich poprawy, a mniej więcej co szósty (16%) – pogorszenia.

TABELA 13

Jak Pan(i) sądzi, czy w ciągu najbliższego roku warunki materialne Pana(i) gospodarstwa domowego:	Wskazania respondentów według terminów badań													
	2022		2023											
	XI	XII	I	II	III	IV	V	VI	VII	VIII	IX	X	XI	XII
	w procentach													
– poprawią się	12	15	15	18	15	16	20	19	15	22	20	20	20	19
– pozostaną bez zmian	57	55	55	63	66	64	65	62	66	65	68	65	63	66
– pogorszą się	31	30	30	19	19	20	15	19	19	13	13	14	17	16

RYS. 10. Jak Pan(i) sądzi, czy w ciągu najbliższego roku warunki materialne Pana(i) gospodarstwa domowego:



W grudniu w społecznych nastrojach dotyczących sfery publicznej utrzymuje się pewien poziom entuzjazmu połączonego z niepewnością, ale też obawami, które można łączyć ze zmianami na scenie politycznej, zapoczątkowanymi przez październikowe wybory parlamentarne. Jak zawsze po wyborach – zwłaszcza w czasach tak silnej polaryzacji społecznej – są osoby mające poczucie wygranej i osoby, których formacja przegrała. Jednym więc nowy układ sił w polityce daje nadzieje na poprawę, w drugich rodzi obawy przed pogorszeniem. Trzeba też podkreślić, że nasze badanie realizowane było po powierzeniu przez prezydenta misji tworzenia rządu Mateuszowi Morawieckiemu, a przed powołaniem na premiera Donalda Tuska, co części społeczeństwa mogło dawać niejasny obraz politycznej sytuacji.

Jak, mając w tle powyższe uwagi, można podsumować nastroje społeczne pod koniec roku? Z jednej strony umocniło się przekonanie, że sytuacja w Polsce zmierza w dobrym kierunku, ale też przybyło zarówno przewidujących w nadchodzącym roku jej poprawę, jak i pogorszenie. Zauważalnie mniej osób niż przed wyborami źle ocenia sytuację polityczną w kraju, mniej też – choć w niewielkim stopniu – jest opinii pozytywnych, wyraźnie więcej jest natomiast głosów ambiwalentnych. Z kolei w przywidzaniach dotyczących polityki umocniła się zarówno perspektywa optymistyczna, jak i – w mniejszym stopniu – pesymistyczna. Po wyborach rządziej niekorzystne, a częściej przeciętne, są opinie o kondycji polskiej gospodarki, a jednocześnie częstsze są oczekiwania, że w 2024 roku się ona poprawi. Nastroje w wymiarze indywidualnym w zasadzie wróciły do stanu sprzed listopadowej poprawy, czyli sprzed wyborów.

Opracował

Michał Feliksiak