

## Nastroje na rynku pracy w grudniu 2023 roku

Znak jakości przyznany CBOS przez  
Organizację Firm Badania Opinii i Rynku na rok 2023



Fundacja Centrum Badania Opinii Społecznej  
ul. Świętojerska 5/7, 00-236 Warszawa  
e-mail: sekretariat@cbos.pl; info@cbos.pl  
<http://www.cbos.pl>  
(48 22) 629 35 69

## SPIS TREŚCI

Sytuacja w zakładach pracy.....	1
Oceny .....	1
Przewidywania.....	4
Poczucie zagrożenia bezrobociem.....	7
Sytuacja na lokalnych rynkach pracy.....	9



Co miesiąc badamy opinie Polaków na temat rynku pracy. W grudniu 2023 roku<sup>1</sup> osoby pracujące zarobkowo zapytaliśmy o obecną i przewidywaną sytuację w ich zakładach pracy oraz poczucie zagrożenia bezrobociem. Wszystkich dorosłych respondentów poprosiliśmy o ocenę sytuacji na lokalnych rynkach pracy.

## SYTUACJA W ZAKŁADACH PRACY

### Oceny

W grudniu 2023 roku blisko dwie trzecie (63,3%) pracujących zarobkowo pozytywnie oceniło obecną sytuację w zakładach pracy, przy czym 53,6% spośród nich określiło ją jako dobrą, a 9,7% jako bardzo dobrą. Co czwarty badany (25,4%) uznał, że jest ona ani dobra, ani zła. Negatywne oceny wystawiło 9,2% pytanym, z czego 8,2% z tej grupy uważało sytuację w zakładzie pracy za po prostu złą, a tylko 1% za bardzo złą.

---

<sup>1</sup> Badanie „Aktualne problemy i wydarzenia” (404) przeprowadzono w ramach procedury mixed-mode na reprezentatywnej imiennej próbie pełnoletnich mieszkańców Polski, wylosowanej z rejestru PESEL.

Każdy respondent wybierał samodzielnie jedną z metod:

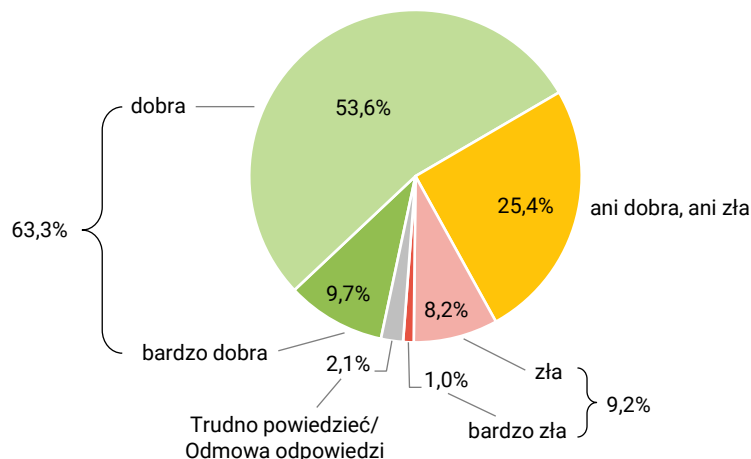
- wywiad bezpośredni z udziałem ankietera (metoda CAPI),
- wywiad telefoniczny po skontaktowaniu się z ankieterem CBOS (CATI) – dane kontaktowe respondent otrzymywał w liście zapowiednim od CBOS,
- samodzielne wypełnienie ankiety internetowej (CAWI), do której dostęp był możliwy na podstawie loginu i hasła przekazanego respondentowi w liście zapowiednim od CBOS.

We wszystkich trzech przypadkach ankieta miała taki sam zestaw pytań oraz strukturę. Badanie zrealizowano w dniach od 28 listopada do 12 grudnia 2023 roku na próbie liczącej 961 osób (w tym: 56,8% metodą CAPI, 31,1% – CATI i 12,1% – CAWI).

CBOS realizuje badania statutowe w ramach opisanej wyżej procedury od maja 2020 roku, w każdym przypadku podając proporcję wywiadów bezpośrednich, telefonicznych i internetowych.

**RYS. 1. Jak Pan(i) ogólnie ocenia obecną sytuację w Pana(i) zakładzie pracy? Czy jest ona:**

ODPOWIEDZI OSÓB PRACUJĄCYCH ZAROBKOWO ŁĄCZNIE Z ROLNIKAMI I OSOBAMI POMAGAJĄCYMI W PROWADZENIU GOSPODARSTWA ROLNEGO ORAZ PRACUJĄCYMI NA WŁASNY RACHUNEK POZA ROLNICTWEM, W TYM TAKŻE EMERYTÓW I RENCISTÓW PRACUJĄCYCH W NIEPEŁNYM WYMIARZE GODZIN (N=544)



W porównaniu z listopadem 2023 roku oceny aktualnej sytuacji w zakładach pracy wyraźnie się poprawiły – o 5 punktów procentowych wzrósł odsetek pracujących zarobkowo oceniających, że sytuacja w ich zakładach pracy jest dobra, a po 3 punkty procentowe zmniejszyły się grupy uważających ją za ani dobrą, ani złą oraz twierdzących, że jest ona zła. Ostatnio tak dobre oceny sytuacji w zakładach pracy notowaliśmy w maju 2022 roku.

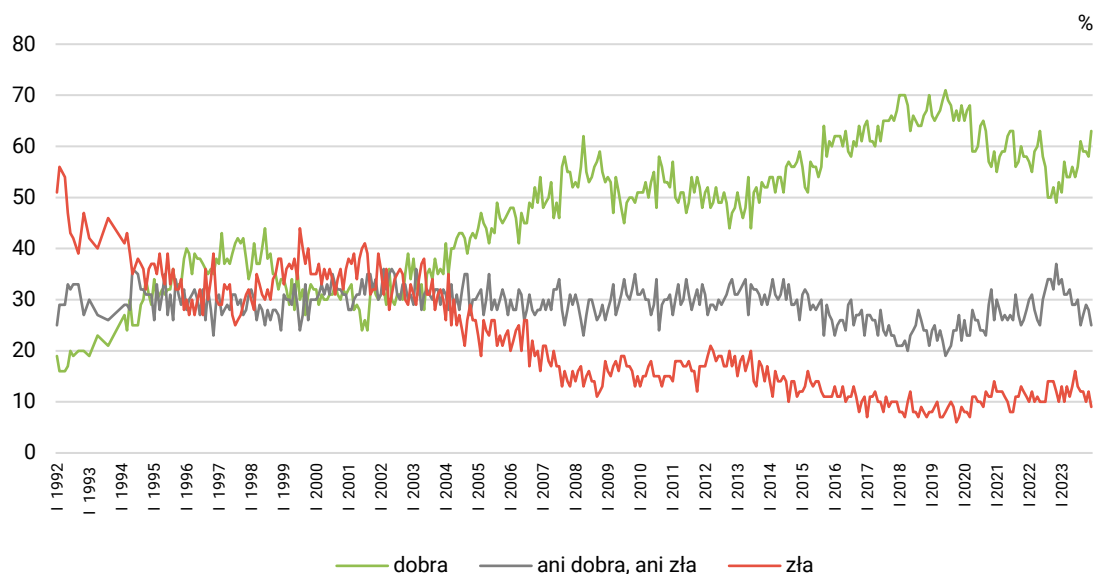
**TABELA 1**

Jak Pan(i) ogólnie ocenia obecną sytuację w Pana(i) zakładzie pracy? Czy jest ona:	Wskazania respondentów pracujących zarobkowo* według terminów badań													
	2022		2023											
	XI	XII	I	II	III	IV	V	VI	VII	VIII	IX	X	XI	XII
N*	591	568	588	564	553	610	596	597	561	580	605	643	610	544
	w procentach													
– dobra	49	53	51	57	54	54	56	54	56	61	59	59	58	63
– ani dobra, ani zła	37	33	34	31	31	32	29	29	30	25	27	29	28	25
– zła	12	10	13	10	13	11	13	16	13	12	12	10	12	9
Trudno powiedzieć/ Odmowa odpowiedzi	2	4	2	3	2	3	2	1	1	3	2	2	2	2

\* Dotyczy osób pracujących zarobkowo, także rolników oraz emerytów i rencistów pracujących w niepełnym wymiarze godzin

RYS. 2. Jak Pan(i) ogólnie ocenia obecną sytuację w Pana(i) zakładzie pracy?\*

Czy jest ona:



\* Odpowiedzi osób pracujących zarobkowo. Pominięto odpowiedzi „Trudno powiedzieć” i odmowy odpowiedzi

Analizując opinie badanych pracujących w różnych sektorach, można zauważyć, iż najgorzej sytuację w swoim miejscu pracy ocenili pracujący w prywatnych gospodarstwach rolnych. Blisko połowa (46%) z tej grupy stwierdziła, że aktualna sytuacja w nich jest ani dobra, ani zła, oceny pozytywne wyrażane były natomiast znacznie rzadziej niż wśród pracujących poza prywatnym rolnictwem (32%), a negatywne – zdecydowanie częściej (17%). Jeszcze gorzej sytuację w swoim miejscu pracy postrzegali właściciele indywidualnych gospodarstw rolnych i pomagający im członkowie rodzin – tylko 29% z nich uważało, że jest ona dobra, a 19% oceniało ją jako złą. Relatywnie dużo (13%) ocen negatywnych odnotowaliśmy także wśród pracowników instytucji, urzędów lub zakładów całkowicie państwowych, samorządowych lub publicznych (także jednoosobowych spółek Skarbu Państwa), jednak aż dwie trzecie (66%) tej grupy twierdziło, że sytuacja w ich miejscu pracy jest dobra. Pozytywne oceny dominowały także wśród pozostałych badanych pracujących poza prywatnym rolnictwem, a największy odsetek osób uważających sytuację w swojej firmie za dobrą odnotowaliśmy wśród zatrudnionych w spółkach właścicieli prywatnych i państwa (69%). W tej grupie najmniej było też ocen negatywnych (3%).

W porównaniu z listopadem 2023 roku<sup>2</sup> największa poprawa ocen nastąpiła wśród pracujących w prywatnych gospodarstwach rolnych.

<sup>2</sup> Zob. komunikat CBOS „Nastroje na rynku pracy w listopadzie”, grudzień 2023 (oprac. K. Pankowski).

Warto też zwrócić uwagę na korelację między postrzeganiem obecnej sytuacji w zakładach pracy a oceną własnych warunków materialnych. Im lepiej respondenci oceniali warunki materialne własnych gospodarstw domowych, tym lepiej postrzegali sytuację w swoich zakładach pracy, i odwrotnie – im gorsza ocena własnych warunków materialnych, tym mniejsze zadowolenie z sytuacji w miejscu pracy (zob. tabelę aneksową 1).

## Przewidywania

Po listopadowym wyraźnym przypiływie optymizmu, jeśli idzie o sytuację zakładów pracy w najbliższej przyszłości, w grudniu odnotowaliśmy znaczący wzrost poczucia stabilizacji sytuacji. Ponad trzy piąte (61%) pracujących zarobkowo prognozowało, że w ciągu najbliższego roku sytuacja w ich zakładzie pracy pozostanie bez zmian (od listopada wzrost o 7 punktów procentowych). Poprawy spodziewało się 22% (spadek o 3 punkty), a pogorszenia 9% pytanych (spadek o 2 punkty). Nieznacznie zmniejszyły się nie tylko grupy przewidujących zmiany *in plus* i *in minus*, ale także tych, którzy uchylili się od odpowiedzi na to pytanie (8%, spadek o 2 punkty).

CBOS

### RYS. 3. Czy, Pana(i) zdaniem, w ciągu najbliższego roku sytuacja w Pana(i) zakładzie pracy:

ODPOWIEDZI OSÓB PRACUJĄCYCH ZAROBKOWO ŁĄCZNIE Z ROLNIKAMI I OSOBAMI POMAGAJĄCYMI W PROWADZENIU GOSPODARSTWA ROLNEGO ORAZ PRACUJĄCYMI NA WŁASNY RACHUNEK POZA ROLNICTWEM, W TYM TAKŻE EMERYTÓW I RENCISTÓW PRACUJĄCYCH W NIEPEŁNYM WYMIARZE GODZIN (N=544)

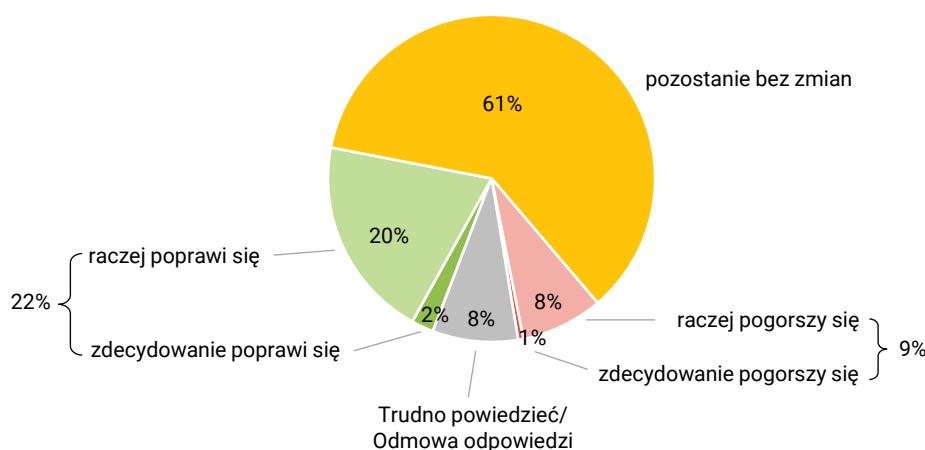




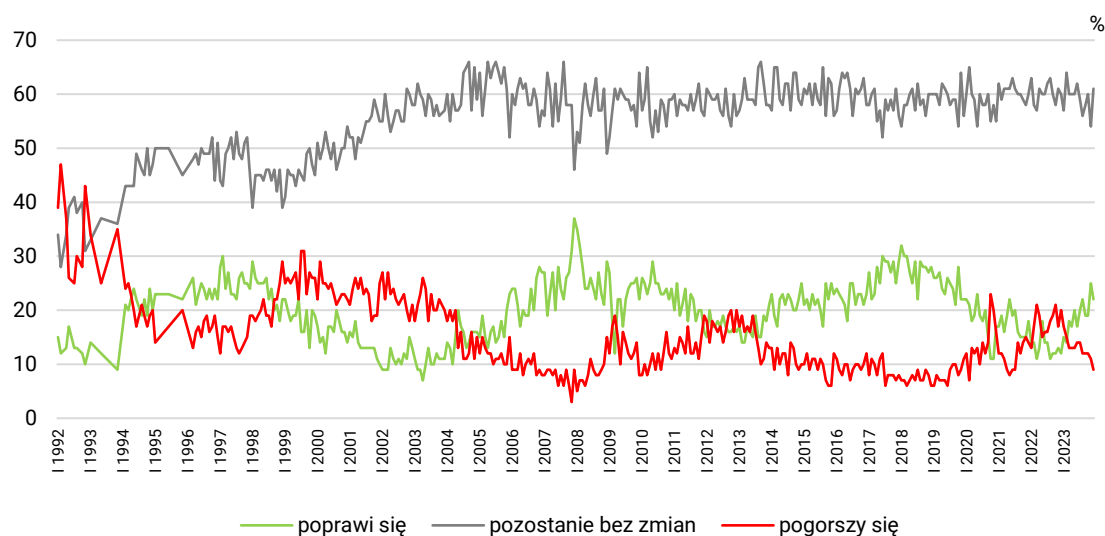
TABELA 2

Czy, Pana(i) zdaniem, w ciągu najbliższego roku <b>sytuacja w Pana(i) zakładzie pracy:</b>	Wskazania respondentów pracujących zarobkowo* według terminów badań													
	2022		2023											
	XI	XII	I	II	III	IV	V	VI	VII	VIII	IX	X	XI	XII
	N*	591	568	588	564	553	610	596	597	561	580	605	643	610
	w procentach													
– poprawi się	13	12	15	14	18	17	20	17	20	22	19	19	25	22
– pozostanie bez zmian	61	60	57	64	60	60	60	62	59	56	58	60	54	61
– pogorszy się	17	20	17	15	13	13	13	14	14	12	12	12	11	9
Trudno powiedzieć/ Odmowa odpowiedzi	9	8	11	7	9	9	7	7	7	11	11	9	10	8

\* Dotyczy osób pracujących zarobkowo, także rolników oraz emerytów i rencistów pracujących w niepełnym wymiarze godzin

CBOS

RYS. 4. Czy, Pana(i) zdaniem, w ciągu najbliższego roku sytuacja w Pana(i) zakładzie pracy\*:



\* Odpowiedzi respondentów pracujących zarobkowo. Pominięto odpowiedzi „Trudno powiedzieć” i odmowy odpowiedzi

Podobnie jak w poprzednich miesiącach grudniowe prognozy dotyczące sytuacji w zakładach pracy respondentów w ciągu najbliższego roku były skorelowane z oceną stanu aktualnego. Co prawda niezależnie od oceny aktualnej sytuacji w zakładzie pracy nieco ponad jedna piąta spodziewała się poprawy, ale im lepsze oceny stanu bieżącego, tym częstsze oczekiwania zachowania *status quo* (od 47% wśród oceniających, że obecna sytuacja jest zła, poprzez 53% wśród opisujących ją jako ani dobrą, ani złą, do 68% wśród uważających ją za dobrą), a rzadsze obawy o pogorszenie sytuacji (od 23% wśród oceniających ją negatywnie, poprzez 14% w grupie opisujących ją jako ani dobrą, ani złą, do 4% wśród twierdzących, że jest dobra).

TABELA 3

Czy, Pana(i) zdaniem, w ciągu najbliższego roku <b>sytuacja w Pana(i) zakładzie pracy*</b> :	Jak Pan(i) ogólnie ocenia obecną sytuację w Pana(i) zakładzie pracy? Czy jest ona:		
	dobra	ani dobra, ani zła	zła
	procentowanie w kolumnach		
– poprawi się	22	23	23
– pozostanie bez zmian	68	53	47
– pogorszy się	4	14	23
Trudno powiedzieć /Odmowa odpowiedzi	5	10	7

\* Odpowiedzi osób pracujących zarobkowo, także rolników oraz emerytów i rencistów pracujących w niepełnym wymiarze godzin (N=544)

Analiza prognoz w zależności od sektora, w którym pracują badani, pokazuje wyraźny podział na pracujących w prywatnych gospodarstwach rolnych i całą resztę. Co prawda we wszystkich wyróżnionych grupach największą część stanowią niespodziewający się żadnych zmian, ale wśród pracujących w prywatnym rolnictwie jest ich niespełna połowa (49%), a w pozostałych grupach tworzą oni wyraźną większość. Jeszcze bardziej wyraźne są różnice w odsetkach przewidujących zmiany. O ile co trzeci (34%) pracujący w prywatnym gospodarstwie rolnym spodziewał się, że w ciągu najbliższego roku sytuacja w jego miejscu pracy się pogorszy, to wśród pozostałych badanych negatywne prognozy były w zdecydowanej mniejszości, i odwrotnie – jedynie 3% pracujących w prywatnym rolnictwie spodziewało się poprawy, a wśród pozostałych badanych nadzieje na poprawę miał blisko co czwarty (zob. tabelę aneksową 2).

Warto dodać, iż w porównaniu z listopadem 2023 roku<sup>3</sup> zmiany prognoz sytuacji w zakładach pracy należących do różnych sektorów nie są jednokierunkowe. Ich poprawę odnotowaliśmy wśród pracowników instytucji, urzędów lub zakładów całkowicie państwowych, samorządowych lub publicznych (także w jednoosobowych spółkach Skarbu Państwa), a wśród pracujących w prywatnych gospodarstwach rolnych nastąpiło ich pogorszenie. Znaczący wzrost poczucia stabilizacji sytuacji nastąpił natomiast w spółkach właścicieli prywatnych i państwa oraz w sektorze prywatnym poza rolnictwem.

<sup>3</sup> Por. przypis 2.

## POCZUCIE ZAGROŻENIA BEZROBOCIEM

W grudniu 2023 roku nieco pogorszyło się poczucie bezpieczeństwa zatrudnienia. Mimo iż ponad trzy czwarte (76%) pracujących zarobkowo nie brało pod uwagę możliwości utraty swojej obecnej pracy (zwolnienia, bankructwa, likwidacji zakładu pracy, gospodarstwa itp.), to było ich o 2 punkty procentowe mniej niż w dwóch poprzednich miesiącach. Jednocześnie po raz drugi o 1 punkt przybyło badanych liczących się z taką ewentualnością (21%). Warto jednak dodać, że od trzech miesięcy stabilna jest grupa bardzo poważnie liczących się z możliwością utraty obecnej pracy (4%).

CBOS

### RYS. 5. Czy liczy się Pan(i) z możliwością utraty obecnej pracy (zwolnienia, bankructwa, upadku, likwidacji zakładu, gospodarstwa itp.)?

ODPOWIEDZI OSÓB PRACUJĄCYCH ZAROBKOWO ŁĄCZNIE Z ROLNIKAMI I OSOBAMI POMAGAJĄCYMI W PROWADZENIU GOSPODARSTWA ROLNEGO ORAZ PRACUJĄCYMI NA WŁASNY RACHUNEK POZA ROLNICTWEM, W TYM TAKŻE EMERYTÓW I RENCISTÓW PRACUJĄCYCH W NIEPEŁNYM WYMIARZE GODZIN (N=544)

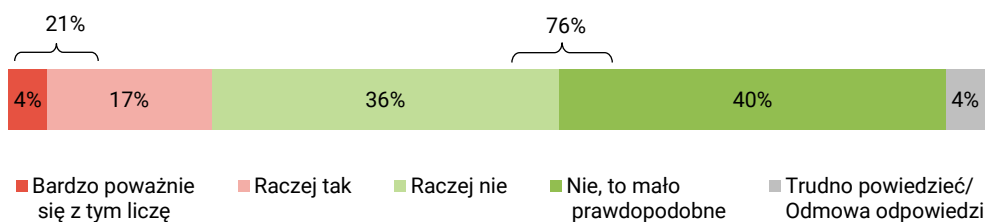
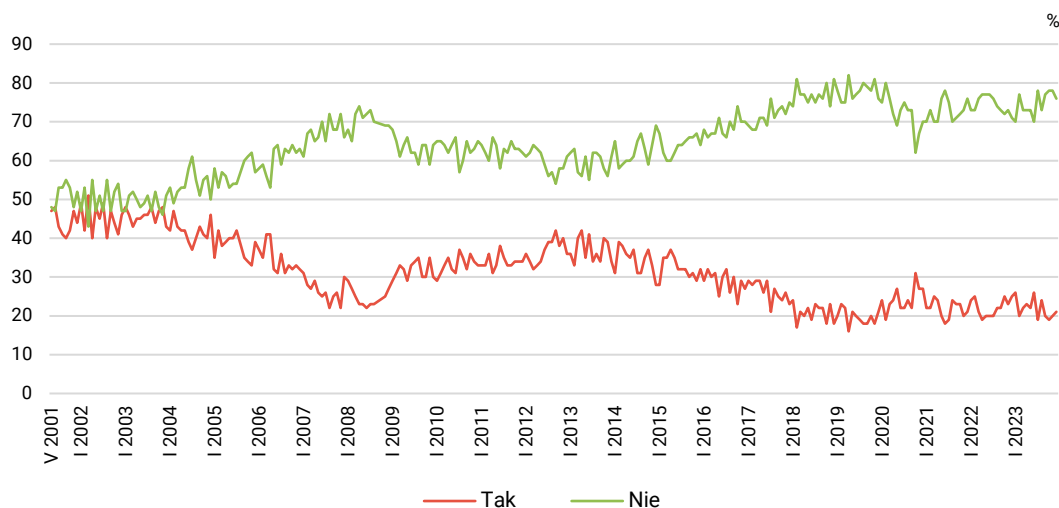


TABELA 4

Czy liczy się Pan(i) z możliwością utraty obecnej pracy (zwolnienia, bankructwa, upadku, likwidacji zakładu, gospodarstwa itp.)?	Wskazania osób pracujących zarobkowo* według terminów badań													
	2022		2023											
	XI	XII	I	II	III	IV	V	VI	VII	VIII	IX	X	XI	XII
	N=591	N=568	N=588	N=564	N=553	N=610	N=596	N=597	N=561	N=580	N=605	N=643	N=610	N=544
	w procentach													
Bardzo poważnie się z tym liczę	6	6	7	5	6	6	6	7	6	6	3	4	4	4
Raczej tak	17	19	19	15	16	17	16	19	13	18	17	15	16	17
Raczej nie	41	37	38	44	41	39	38	40	40	39	39	44	38	36
Nie, to mało prawdopodobne	32	34	32	33	32	34	35	30	38	34	38	34	40	40
Trudno powiedzieć/Odmowa odpowiedzi	4	4	4	3	4	4	5	4	3	3	3	4	3	4

\* Dotyczy osób pracujących zarobkowo, także rolników oraz emerytów i rencistów pracujących w niepełnym wymiarze godzin

RYS. 6. Czy liczy się Pan(i) z możliwością utraty obecnej pracy (zwolnienia, bankructwa, upadku, likwidacji zakładu, gospodarstwa itp.)?\*



Zsumowano odsetki odpowiedzi: „Bardzo poważnie się z tym liczę” i „Raczej tak” (Tak) oraz „Nie, to mało prawdopodobne” i „Raczej nie” (Nie). Pominięto odpowiedzi „Trudno powiedzieć” i odmowy odpowiedzi

\* Odpowiedzi osób pracujących zarobkowo. Pominięto odpowiedzi „Trudno powiedzieć” i odmowy odpowiedzi

Warto zwrócić uwagę na powtarzającą się zależność między poczuciem bezpieczeństwa zatrudnienia a oceną obecnej sytuacji w zakładzie pracy. Im ta ocena jest gorsza, tym częstsze są deklaracje, że respondenci liczą się z możliwością utraty obecnej pracy oraz, że taką ewentualność biorą poważnie pod uwagę. Największe poczucie bezpieczeństwa mają badani oceniający, że sytuacja w ich zakładzie pracy jest dobra – aż 42% z nich uważa utratę obecnej pracy za zdarzenie mało prawdopodobne, a tylko 3% bardzo poważnie liczy się z taką możliwością.

TABELA 5

Czy liczy się Pan(i) z <b>możliwością utraty obecnej pracy</b> (zwolnienia, bankructwa, upadku, likwidacji zakładu, gospodarstwa itp.)?*	Jak Pan(i) ogólnie ocenia obecną sytuację w Pana(i) zakładzie pracy? Czy jest ona:		
	dobra	ani dobra, ani zła	zła
	procentowanie w kolumnach		
Bardzo poważnie się z tym liczę	3	4	6
Raczej tak	13	21	29
Raczej nie	39	32	23
Nie, to mało prawdopodobne	42	36	37
Trudno powiedzieć/ Odmowa odpowiedzi	3	7	6

\* Odpowiedzi osób pracujących zarobkowo, także rolników oraz emerytów i rencistów pracujących w niepełnym wymiarze godzin (N=544)

W grudniu 2023 roku największym poczuciem bezpieczeństwa zatrudnienia wyróżniali się kierownicy i specjaliści z wyższym wykształceniem – ponad połowa (52%) z nich utratę obecnej pracy uznawała za zdarzenie mało prawdopodobne, a dodatkowo blisko co trzeci (32%) raczej nie brał tego pod uwagę. Natomiast większe niż przeciętne zagrożenie bezrobociem odczuwali pracownicy usług (łącznie 35% z nich liczyło się z możliwością utraty obecnej pracy: 29% raczej się z tym liczyło, a 6% bardzo poważnie brało pod uwagę taką możliwość) – zob. tabelę aneksową 3.

W porównaniu z listopadem<sup>4</sup> poczucie bezpieczeństwa zatrudnienia najbardziej spadło właśnie wśród pracowników usług.

## SYTUACJA NA LOKALNYCH RYNKACH PRACY

W grudniu 2023 roku sytuacja na lokalnych rynkach pracy oceniana była wyraźnie gorzej niż miesiąc wcześniej. Znacznie mniejsza część ogółu dorosłej populacji twierdziła, że w okolicy miejsca zamieszkania bez większych problemów można znaleźć odpowiednią pracę (16%, spadek o 6 punktów procentowych), a więcej było zdania, że można tam wprawdzie znaleźć jakąś pracę, ale trudno jest o pracę odpowiednią (56%, wzrost o 5 punktów). Nieznacznie (o 2 punkty) przybyło też przekonanych, że trudno jest tam znaleźć jakąkolwiek pracę. Od czerwca 2023 roku na niezmiennym poziomie pozostaje odsetek twierdzących, że w ich miejscowości lub okolicy nie można znaleźć żadnej pracy (3%). Tak jak poprzednio co dziesiąty ankietowany (10%) uchylił się od odpowiedzi na to pytanie.

---

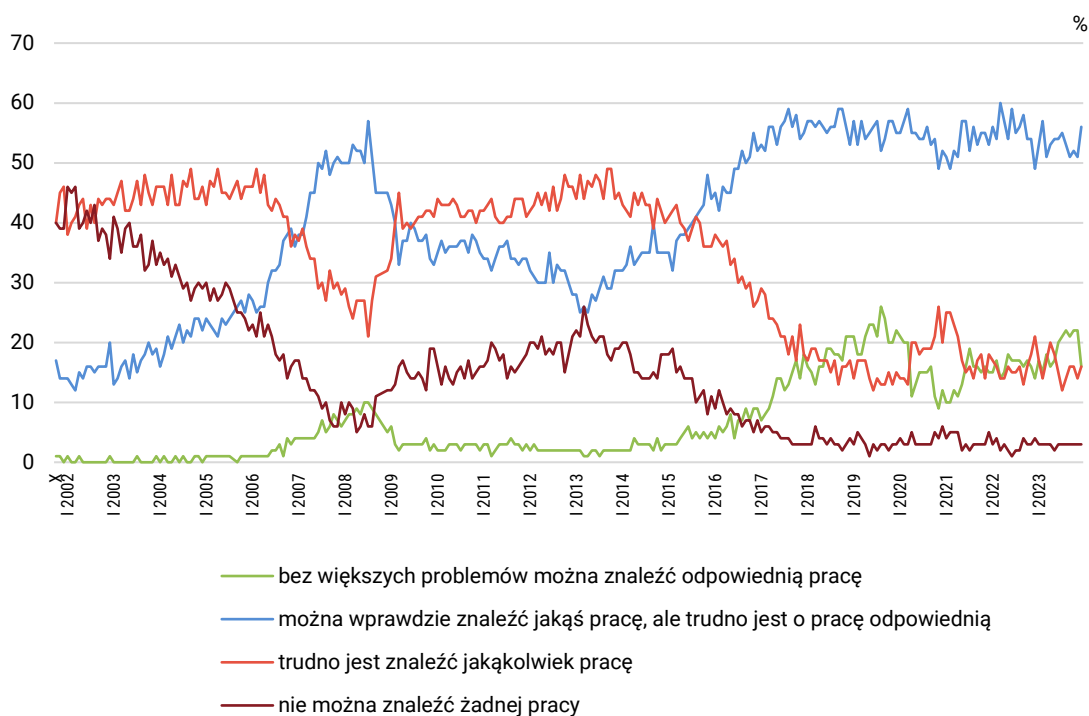
<sup>4</sup> Por. przypis 2.

TABELA 6

Jak określił(a)by Pan(i) sytuację na rynku pracy w Pana(i) miejscowości lub okolicy? Czy, Pana(i) zdaniem, obecnie:	Wskazania respondentów według terminów badań													
	2022		2023											
	XI	XII	I	II	III	IV	V	VI	VII	VIII	IX	X	XI	XII
	w procentach													
– bez większych problemów można znaleźć odpowiednią pracę	16	14	17	15	18	16	17	20	21	22	21	22	22	16
– można wprawdzie znaleźć jakąś pracę, ale trudno jest o pracę odpowiednią	54	49	53	57	51	53	54	54	55	53	51	52	51	56
– trudno jest znaleźć jakąkolwiek pracę	18	21	17	14	17	20	18	15	12	14	16	16	14	16
– nie można znaleźć żadnej pracy	3	4	3	3	3	3	2	3	3	3	3	3	3	3
Trudno powiedzieć/ Odmowa odpowiedzi	9	11	9	11	11	8	9	9	9	9	9	8	10	10

CBOS

RYS. 7. Jak określił(a)by Pan(i) sytuację na rynku pracy w Pana(i) miejscowości lub okolicy? Czy, Pana(i) zdaniem, obecnie\*:



\* Pominięto odpowiedzi „Trudno powiedzieć” i odmowy odpowiedzi

Oceny sytuacji na lokalnych rynkach pracy wyraźnie różnicuje wielkość miejscowości, w której mieszkają badani, a im jest ona mniejsza, tym częściej respondenci twierdzili, że w ich miejscowości lub okolicy nie można znaleźć żadnej pracy lub, że jest to poważnie utrudnione (od 3% wśród

mieszkańców co najmniej półmilionowych metropolii do 29% wśród mieszkańców wsi). Najlepiej sytuację na lokalnych rynkach pracy postrzegali mieszkańcy co najmniej półmilionowych metropolii, z których aż 28% uważało, że bez większych problemów można tam znaleźć odpowiednią pracę, a nikt nie twierdził, że nie można tam znaleźć żadnej pracy (zob. tabelę aneksową 4). W porównaniu z listopadem<sup>5</sup> oceny najbardziej jednak pogorszyły się w dużych miastach (liczących 100 000 mieszkańców i więcej).

Sytuację na lokalnych rynkach pracy lepiej oceniali mężczyźni niż kobiety. W szczególności mężczyźni znacznie częściej niż kobiety wyrażali przekonanie, że w ich miejscowości lub okolicy można znaleźć odpowiednią pracę (20% wobec 12%). Warto też zauważyć, iż badani w wieku 45–54 lata oraz osoby z wyższym wykształceniem częściej niż inni twierdzili, że w ich okolicy można wprawdzie znaleźć jakąś pracę, ale trudno jest o pracę odpowiednią (po 63%). Biorąc pod uwagę grupy zawodowe możemy natomiast dostrzec, iż najczęściej na trudności ze znalezieniem zatrudnienia wskazywali robotnicy niewykwalifikowani (49%). Jest to też grupa, w której odnotowaliśmy największe pogorszenie ocen w stosunku do poprzedniego miesiąca.

\*\*\*

W grudniu 2023 roku w porównaniu z listopadem wyraźnie poprawiły się oceny aktualnej sytuacji w zakładach pracy, a ostatnio tak dobre były w maju 2022 roku. W prognozach na nowy rok notujemy znaczący wzrost poczucia stabilizacji sytuacji w zakładach pracy, choć towarzyszy mu nieznaczny spadek poczucia bezpieczeństwa utrzymania obecnej pracy. Wśród ogółu badanych w grudniu ubiegłego roku pogorszyły się oceny sytuacji na lokalnych rynkach pracy.

Opracowała

Barbara Badora

---

<sup>5</sup> Por. przypis 2.