

Mieszkańcy wsi i polityka

Znak jakości przyznany CBOS przez
Organizację Firm Badania Opinii i Rynku na rok 2023



Fundacja Centrum Badania Opinii Społecznej
ul. Świętojerska 5/7, 00-236 Warszawa
e-mail: sekretariat@cbos.pl; info@cbos.pl
<http://www.cbos.pl>
(48 22) 629 35 69

SPIS TREŚCI

Ilu rolników jest wśród mieszkańców wsi?	1
Zainteresowanie polityką	5
Deklaracje udziału w wyborach	9
Poglądy polityczne.....	13

Niniejszy komunikat prezentuje analizy trzech spośród większej grupy stałych wskaźników, które CBOS umieszcza w kwestionariuszach badań przeglądowych od 1989 roku¹. Są to wskaźniki dotyczące:

- zainteresowania polityką,
- gotowości do wzięcia udziału w wyborach,
- poglądów politycznych.

Analiza będzie polegała na porównaniu opinii i postaw trzech kategorii respondentów:

- rolników,
- mieszkańców wsi,
- ogółu Polaków.

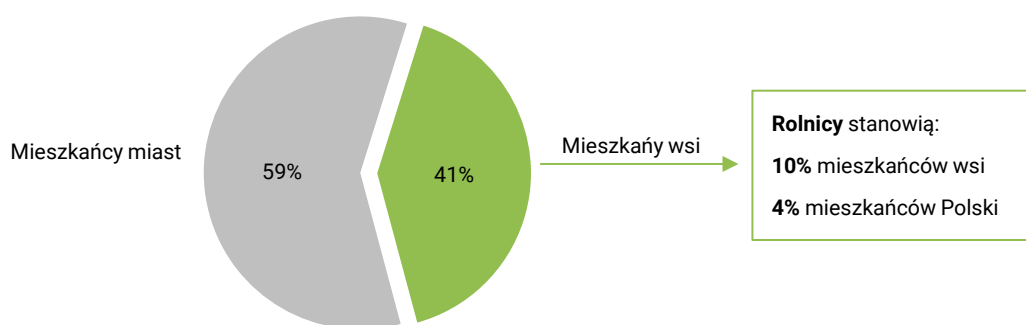
ILU ROLNIKÓW JEST WŚRÓD MIESZKAŃCÓW WSI?

Wieś na ogół kojarzy się z rolnictwem i rolnikami. Warto więc przypomnieć, że obecnie rolnicy są dość mało liczną grupą zarówno wśród mieszkańców wsi, jak i w populacji ogólnopolskiej.

Wśród respondentów listopadowego badania CBOS „Aktualne Problemy i Wydarzenia” mieszkańcy wsi stanowili 41%, a rolnicy – 4% badanych².

CBOS

RYS. 1. Udział mieszkańców wsi i rolników wśród ogółu badanych – listopad 2023 roku



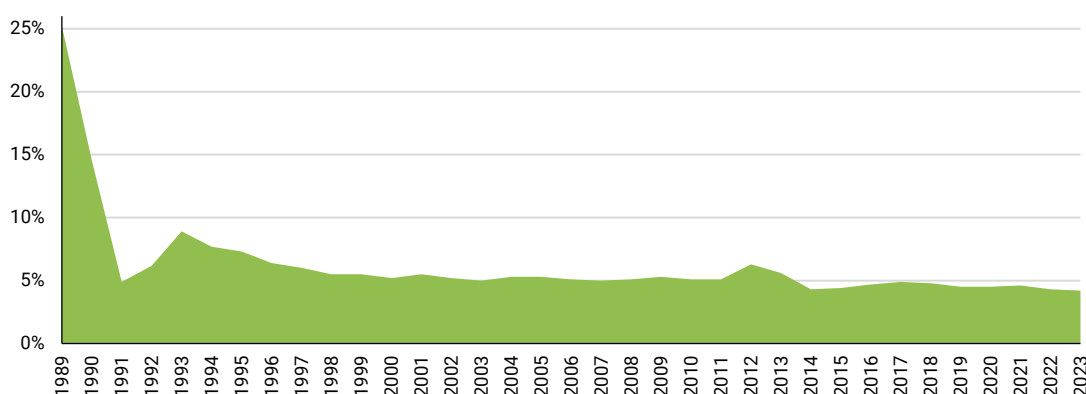
¹ Prezentowany komunikat bazuje na rocznych zestawieniach powstałych w wyniku agregacji zbiorów z dwunastu comiesięcznych badań zrealizowanych w danym roku kalendarzowym i obejmuje okres od roku 1989 do 2022. Dane dla 2023 roku powstały na podstawie dziesięciu badań (od stycznia do października włącznie).

² Badanie „Aktualne problemy i wydarzenia” (403) przeprowadzono w dniach od 3 do 16 listopada 2023 roku na próbie liczącej 1072 osoby (w tym: 59,9% metodą CAPI, 24,2% – CATI i 16,0% – CAWI).

Stosunkowo niewielka liczba osób zatrudnionych w rolnictwie z pewnością wynika ze zmian technologicznych, jakie nastąpiły w dziedzinie produkcji rolnej. Z drugiej jednak strony (i potwierdza to także nasze badanie jakościowe „Barometr polskiej wsi” przeprowadzone latem 2023 roku³) praca w gospodarstwie wciąż w mniejszym lub większym stopniu obejmuje całą rodzinę, niezależnie od tego, że część domowników uczy się lub pracuje także poza gospodarstwem.

CBOS

RYS. 2. Udział rolników wśród ogółu badanych w latach 1989–2023



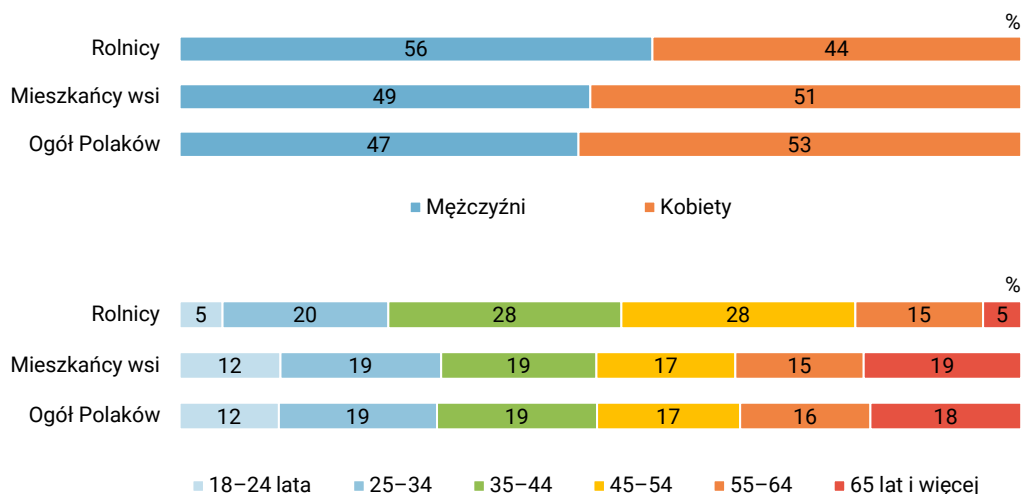
W roku 1989 osoby określające się jako rolnicy stanowiły jedną czwartą ogółu badanych. W kolejnym roku odsetek ten zmalał do 14,5%, a pod koniec dekady lat 90. ustabilizował się na poziomie nieco wyższym niż 5%. Z czego wynikał ten spadek?

W październiku 1991 roku Sejm uchwalił ustawę o zatrudnieniu i bezrobociu, która definiowała status osoby bezrobotnej oraz umożliwiała ubieganie się o zasiłek dla bezrobotnych⁴. W krótkim czasie spowodowało to likwidację tzw. **ukrytego bezrobocia na wsi**, czyli odejście z rolnictwa osób, które identyfikowały się jako rolnicy lub pomagający im członkowie rodzin, a w istocie mogłyby podjąć pracę poza rolnictwem bez szkody dla gospodarstwa. W chwili, kiedy wydarzenia te miały miejsce, „odejście z rolnictwa” często było zapewne jedynie zabiegiem formalnym, który otwierał możliwość otrzymania zasiłku. Z czasem jednak rozwiązanie formalne zamieniło się w stan faktyczny. W ostatnim ćwierćwieczu odsetek osób deklarujących zatrudnienie w rolnictwie nie przekracza 5%. Nie zmienia to faktu, że rolnikowi – zwłaszcza w okresie zbiorów – muszą pomagać inni członkowie rodziny. Różnica polega na tym, że ci inni członkowie rodziny na co dzień pracują poza gospodarstwem rolnym.

³ Badanie jakościowe (fokusowe) „Barometr polskiej wsi” przeprowadzono w dniach 26 lipca – 6 sierpnia 2023 roku w sześciu grupach respondentów z trzech gmin wiejskich (Mazowsze, Podkarpacie, Wielkopolska).

⁴ Ustawa z dnia 16 października 1991 r. o zatrudnieniu i bezrobociu (Dz.U. 1991 nr 106 poz. 457).

RYS. 3. Rolnicy, mieszkańcy wsi i ogół Polaków – struktura według wieku i płci w latach 1989–2023

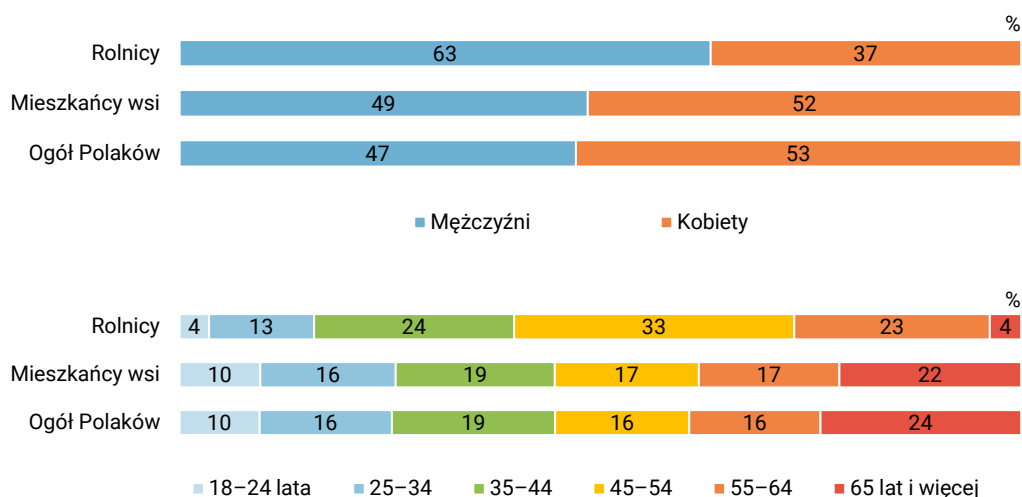


Jak pokazuje powyższe zestawienie, rolnik to wyraźnie częściej mężczyzna niż kobieta.

W porównaniu z populacją ogólnopolską wśród rolników jest znacząco więcej osób mających od 35 do 54 lat. Zapewne jest to prawidłowość wtórna wobec faktu, iż rolnictwo stanowi **aktywność zawodową**. Rolnicy (a z pewnością także inne osoby aktywne zawodowo) to częściej 30- lub 40-latkowie niż 18-latkowie czy 70-latkowie – zwłaszcza że jest to praca cięższa niż większość innych zajęć.

Porównajmy teraz skumulowany wynik badań z okresu 1989–2023 ze skumulowanym wynikiem badań obejmujących jedynie rok 2023.

RYS. 4. Rolnicy, mieszkańcy wsi i ogół Polaków – struktura według wieku i płci w roku 2023



Przewaga mężczyzn nad kobietami wśród osób pracujących w zawodzie rolnika wyraźnie się powiększyła. Natomiast proporcje w poszczególnych grupach wieku między mieszkańcami wsi i rolnikami a ogółem Polaków są zasadniczo podobne jak w skumulowanych wynikach badań z okresu 1989–2023.

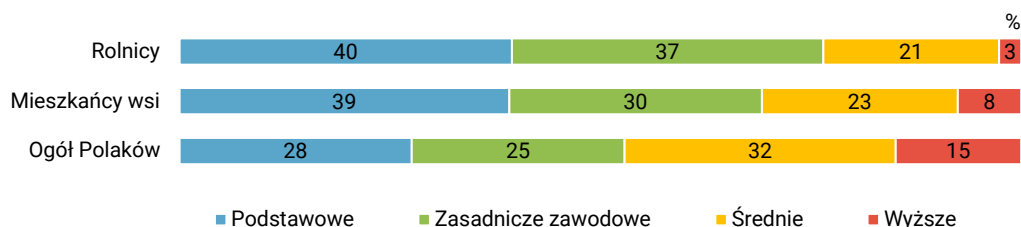
Cechą, która na przestrzeni tych trzydziestu czterech lat bodaj najsilniej różnicowała rolników, mieszkańców wsi oraz populację ogólnopolską, jest wykształcenie.

Różnice między rolnikami a ogółem mieszkańców wsi są pod tym względem stosunkowo małe. W obydwu kategoriach społeczno-demograficznych najlicniejsza jest grupa osób, które ukończyły szkołę podstawową. Wśród mieszkańców wsi (do których rolnicy także się zaliczają) proporcja między wykształceniem zawodowym a średnim jest bardziej wyrównana. Z kolei wykształceniem wyższym legitymuje się niemal dwuipółkrotnie więcej osób należących do ogólnej kategorii mieszkańców wsi niż do grupy zawodowej rolników.

Wśród ogółu mieszkańców Polski najlicniejsza grupa osób legitymuje się wykształceniem średnim, wykształcenie wyższe deklaruje natomiast dwukrotnie więcej respondentów niż ma to miejsce w przypadku mieszkańców wsi.

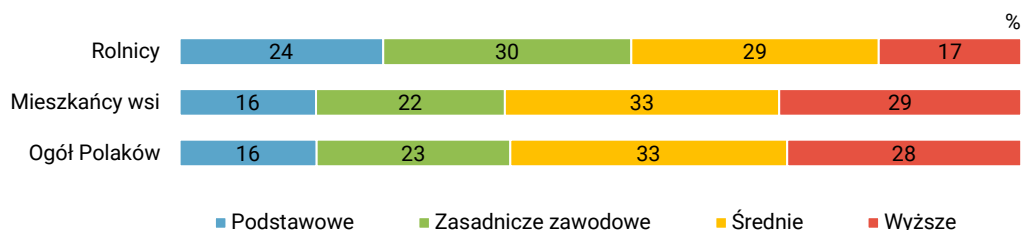
CBOS

RYS. 5. Rolnicy, mieszkańcy wsi i ogół Polaków – struktura według wykształcenia w latach 1989–2023



CBOS

RYS. 6. Rolnicy, mieszkańcy wsi i ogół Polaków – struktura według wykształcenia w roku 2023



A jak jest obecnie? Na podstawie wykresu zawierającego skumulowane wyniki badań przeglądowych CBOS zrealizowanych w roku 2023 możemy stwierdzić, że w miarę upływu czasu podnosił się poziom wykształcenia rolników i osób mieszkających na wsi. Te dwie grupy upodabniały się pod tym

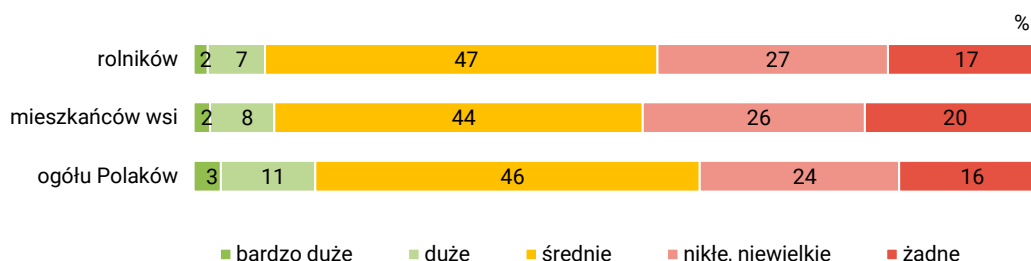
względem do mieszkańców miast. Dziś prawie co trzeci rolnik legitymuje się maturą, a co szósty – dyplomem wyższej uczelni. Natomiast struktura wykształcenia mieszkańców wsi i miasta jest niemal identyczna. Z pewnością jest to rezultat zarówno zmian cywilizacyjnych i ogólnego wzrostu poziomu wykształcenia społeczeństwa, jak i procesów semiurbanizacyjnych, skutkujących zacieraniem się granic między miastem a wsią. Zmieniają się również preferencje dotyczące miejsca zamieszkania – rośnie skłonność ludzi z miasta do przeprowadzania się na wieś.

ZAINTERESOWANIE POLITYKĄ

Zainteresowanie polityką mierzymy przy pomocy pięciostopniowego wskaźnika. Może ono więc być: bardzo duże, duże, średnie, niewielkie lub żadne. Respondent ma do dyspozycji dodatkowe uszczegółowienie każdego ze stopni skali (zob. legenda pod rysunkiem 8), dzięki czemu może naprawdę precyzyjnie określić poziom swojego zainteresowania polityką.

CBOS

RYS. 7. Stopień zainteresowania polityką w latach 1989–2023 wśród:

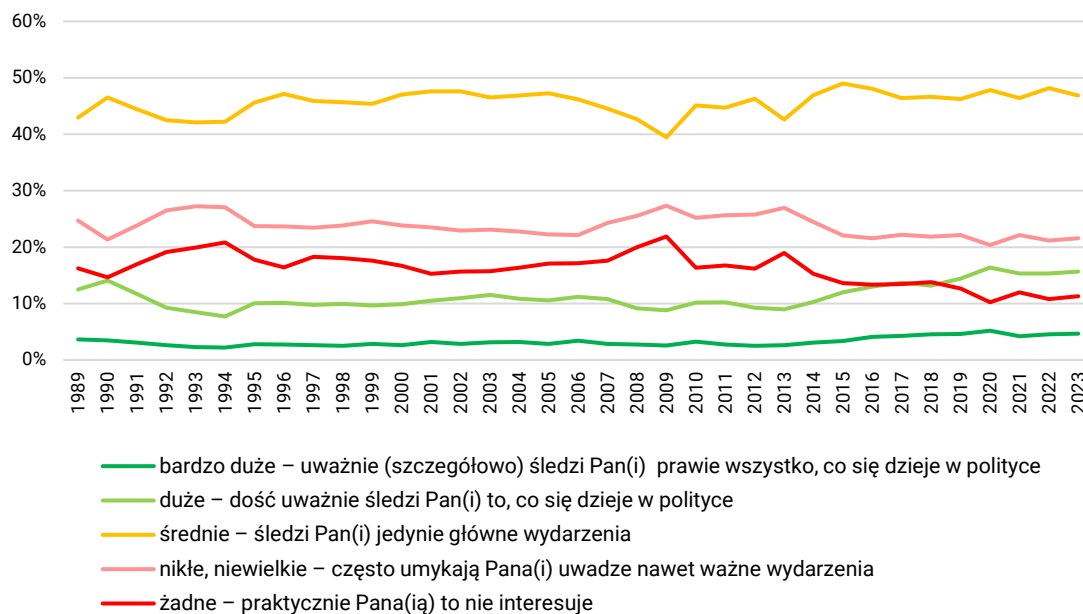


We wszystkich trzech grupach respondentów zarówno w ostatnim roku, jak i w całym analizowanym okresie wyraźnie dominuje **średni poziom zainteresowania** polityką. Jeśli był on inny, to zdecydowanie częściej niższy niż wyższy od średniego.

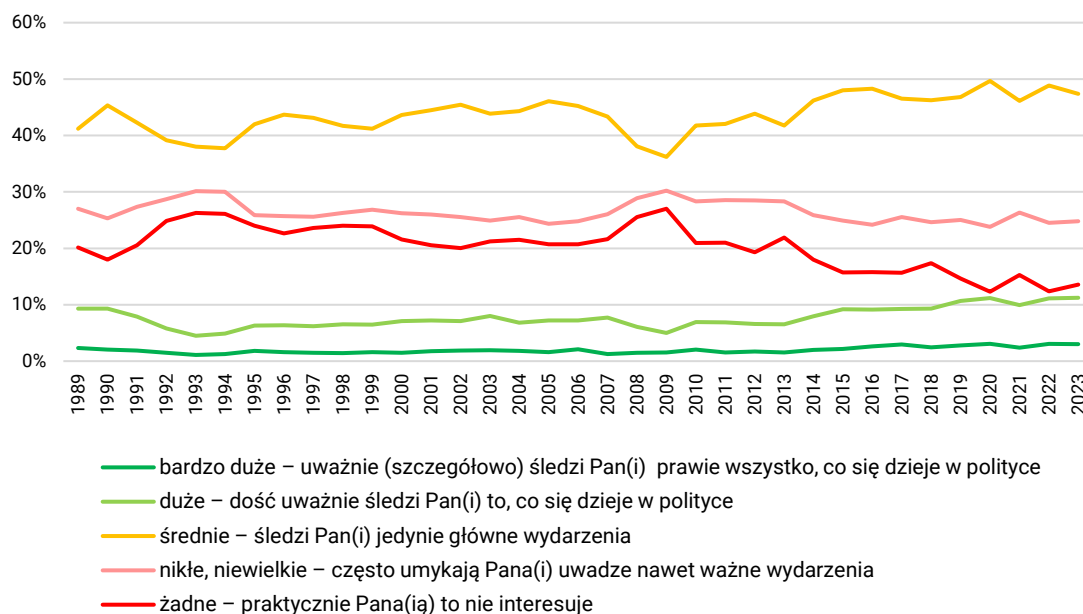
Między ogółem Polaków a dwiema analizowanymi grupami – mieszkańcami wsi i rolnikami – istnieją niewielkie, ale konsekwentne różnice: osoby mieszkające na wsi oraz rolnicy rzadziej niż ogół Polaków deklarują bardzo duże i duże zainteresowanie polityką, natomiast częściej wykazują nikłe, niewielkie lub żadne zainteresowanie polityką.

Kolejne trzy wykresy pokazują poziom zainteresowania polityką wśród ogółu Polaków, mieszkańców wsi oraz rolników w latach 1989–2023.

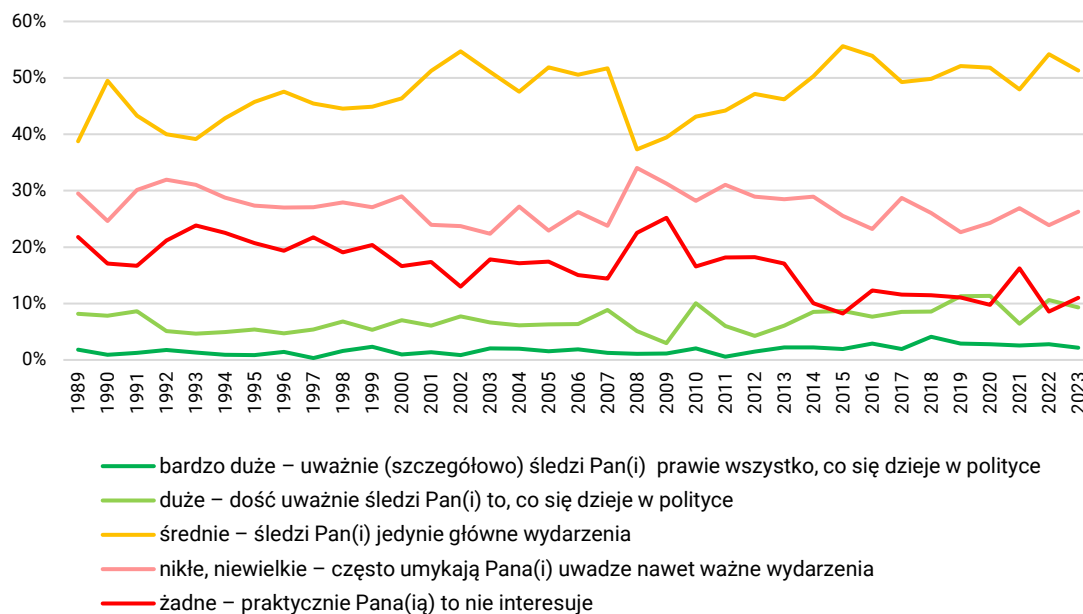
RYS. 8. Zainteresowanie polityką wśród ogółu Polaków
(lata 1989–2023, w procentach dla poszczególnych lat)



RYS. 9. Zainteresowanie polityką wśród mieszkańców wsi
(lata 1989–2023, w procentach dla poszczególnych lat)



RYS. 10. Zainteresowanie polityką wśród rolników
(lata 1989–2023, w procentach dla poszczególnych lat)



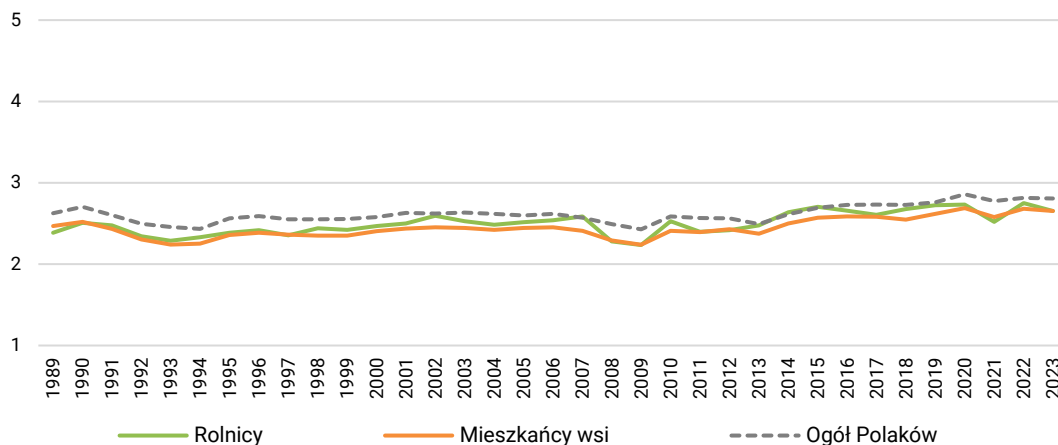
Z wykresów liniowych przedstawiających dynamikę analizowanych wskaźników w ostatnich trzydziestu czterech latach wynika, że zmiany w tej dziedzinie były raczej niewielkie. We wszystkich grupach wyraźnie dominowała odpowiedź „średnie” – zwykle udzielała jej mniej więcej połowa respondentów. Jeśli odpowiedź była inna niż „średnie”, to zdecydowanie częściej wskazywano „nikłe” lub „żadne” niż „duże” lub „bardzo duże”.

W sposób syntetyczny ilustruje to kolejny wykres, który pokazuje średni poziom zainteresowania polityką między rokiem 1989 a 2023 wśród rolników, mieszkańców wsi oraz ogółu Polaków (zob. rysunek 11).

Przeciętny poziom zainteresowania polityką wśród ogółu Polaków był w ciągu tych trzydziestu czterech lat bardzo stabilny i wahał się w niedużym zakresie między odpowiedziami „nikłe, niewielkie” a „średnie”. W ostatnich dziesięciu latach we wszystkich trzech grupach wskaźnik wyraźnie zbliżył się do poziomu „średnie”, wcześniej zwykle był bliższy poziomowi „nikłe, niewielkie” lub w połowie odległości między tymi dwiema odpowiedziami.

Ten niezbyt silny, ale konsekwentny trend wzrostu zainteresowania polityką trwał od roku 1994 do lat 2006–2007, przy czym bardziej widoczny był wśród rolników niż wśród mieszkańców wsi. Z kolei w latach 2007–2009 nastąpił wyraźny spadek zainteresowania polityką, zwłaszcza wśród rolników. Później podobny okres spadku miał miejsce między rokiem 2020 a 2021 i również w większym stopniu dotyczył rolników niż szerzej ujętych mieszkańców wsi.

RYS. 11. Zainteresowanie polityką – wskaźnik dla rolników, mieszkańców wsi i ogółu Polaków (lata 1989–2023, średnia dla poszczególnych lat)



Wskaźnik: średnia na 5-punktowej skali, gdzie 5 oznacza – bardzo duże – uważnie (szczegółowo) śledzi Pan(i) prawie wszystko, co się dzieje w polityce; 4 – duże – dość uważnie śledzi Pan(i) to, co się dzieje w polityce; 3 – średnie – śledzi Pan(i) jedynie główne wydarzenia; 2 – nikłe, niewielkie – często umykają Pana(i) uwadze nawet ważne wydarzenia; 1 – żadne – praktycznie Pana(Panią) to nie interesuje

Dane dla roku 2023 obejmują okres do stycznia do października

Rolnicy i mieszkańcy wsi przez prawie cały analizowany okres interesowali się polityką w mniejszym stopniu niż ogół Polaków. Jednak w pewnych okresach (np. w latach 2002, 2007 lub 2013–2016) rolnicy dorównywali pod tym względem ogółowi Polaków, natomiast szersza kategoria mieszkańców wsi zawsze wykazywała niższy od przeciętnego poziom zainteresowania polityką.

Warto w tym miejscu przypomnieć, że rolnicy są najmniej liczną, a przy tym najbardziej jednorodną spośród grup, które analizujemy. Mieszkańcy wsi to kategoria kilkukrotnie liczniejsza i bardziej zróżnicowana. Z pewnością ma to wpływ na fakt, że wśród rolników zmiany są wyraźniejsze i bardziej spektakularne niż wśród mieszkańców wsi oraz – zwłaszcza – wśród ogółu Polaków.

W jakich okresach spada zainteresowanie polityką? Zapewne w sytuacji politycznej stabilizacji, czyli np. po wyborach. Lata 2007–2009 to okres pierwszego rządu Donalda Tuska, który rozpoczął urzędowanie właśnie w roku 2007, a zakończył w 2011. Kolejny okres spadku zainteresowania polityką – lata 2020–2021 – to okres drugiego rządu Mateusza Morawieckiego, który rozpoczął urzędowanie w roku 2019. Z kolei wzrostu zainteresowania sprawami państwowymi należałoby oczekiwać w okresie poprzedzającym wybory parlamentarne. Istotnie, począwszy od roku 2022 rolnicy i mieszkańcy wsi zaczęli bardziej interesować się polityką, natomiast już w (wyborczym) roku 2023 ta tendencja wydaje się słabnąć.

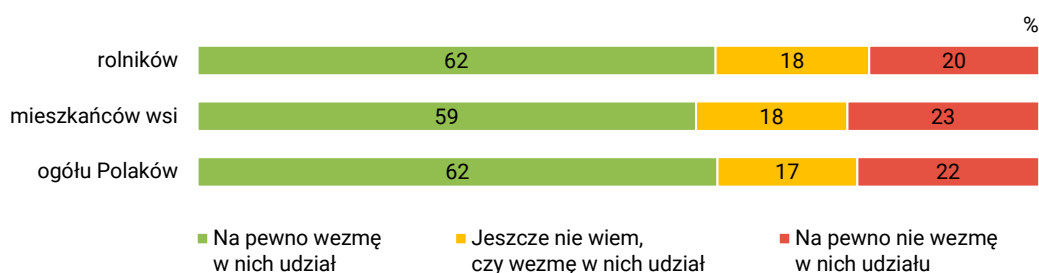
DEKLARACJE UDZIAŁU W WYBORACH

Kolejny wskaźnik politycznego zaangażowania, który przeanalizujemy, dotyczy gotowości udziału w wyborach parlamentarnych. Podobnie jak zainteresowanie polityką pytanie o gotowość wzięcia udziału w wyborach jest regularnie zadawane respondentom comiesięcznych badań przeglądowych CBOS. Jeżeli jest to okres, w którym nie odbywają się żadne wybory, wówczas pytanie zadawane jest w trybie warunkowym: „Gdyby w najbliższą niedzielę odbywały się wybory do Sejmu i Senatu, to czy wziął(ę)by Pan(i) w nich udział?”.

Podobnie jak w przypadku wskaźnika zainteresowania polityką najpierw prezentujemy wykres zawierający skumulowane wyniki z lat 1989–2023, które opisują gotowość udziału w wyborach.

CBOS

RYS. 12. Deklarowany udział w wyborach w latach 1989–2023 wśród:



Różnica między ogólnie pojętym zainteresowaniem polityką a tą jego szczególną manifestacją, jaką jest gotowość do wzięcia udziału w wyborach parlamentarnych, już na pierwszy rzut oka wydaje się ogromna. We wszystkich trzech grupach respondentów wyraźna większość deklaruje chęć głosowania, a jedynie co czwarta, co piąta osoba jest pewna, że nie poszłaby na wybory.

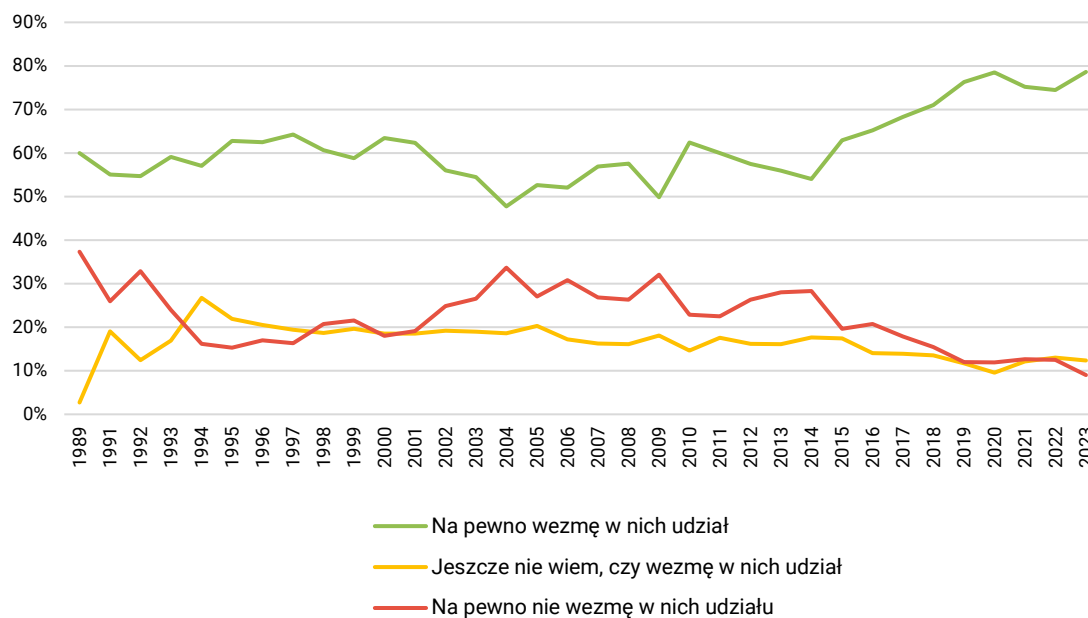
Polityka z pewnością wielu Polakom kojarzy się z przestrzenią sporu politycznego, czasami przebiegającego w bardzo gwałtownej formie. Ten spór przenosi się ze sfery politycznej na społeczeństwo i budzi silne emocje także wśród obywateli. Politykom „wrogiej” opcji mogą być przypisywane negatywne cechy lub nieuczciwe intencje. Prawdopodobnie w tym kontekście należy interpretować fakt, że wskaźnik zainteresowania polityką był i wciąż jest w Polsce stosunkowo niski.

Tym bardziej powinniśmy docenić to, że opinia Polaków o świecie polityki nie przekłada się na poglądy dotyczące demokracji i jej procedur. Przeciwnie, wydaje się, że między stanowiskami wyrażonymi przez respondentów w tych dwóch kwestiach istnieje wyraźny kontrast. Nie ufamy, może nawet nie zawsze szanujemy krajową politykę, ale ufamy i z pewnością szanujemy naszą demokrację i pragniemy w niej uczestniczyć. O stopniu tego zaufania i pragnieniu uczestnictwa najlepiej świadczy ponad siedemdziesięcioprocentowy udział Polaków w zeszłorocznych wyborach parlamentarnych.

Poniższy wykres przedstawia dynamikę deklaracji udziału w wyborach między rokiem 1989 a 2023 wśród ogółu dorosłych mieszkańców Polski.

CBOS

RYS. 13. Deklaracje udziału w wyborach do Sejmu i Senatu – ogół Polaków (lata 1989–2023, w procentach dla poszczególnych lat)



Dane dla roku 2023 obejmują okres od stycznia do października

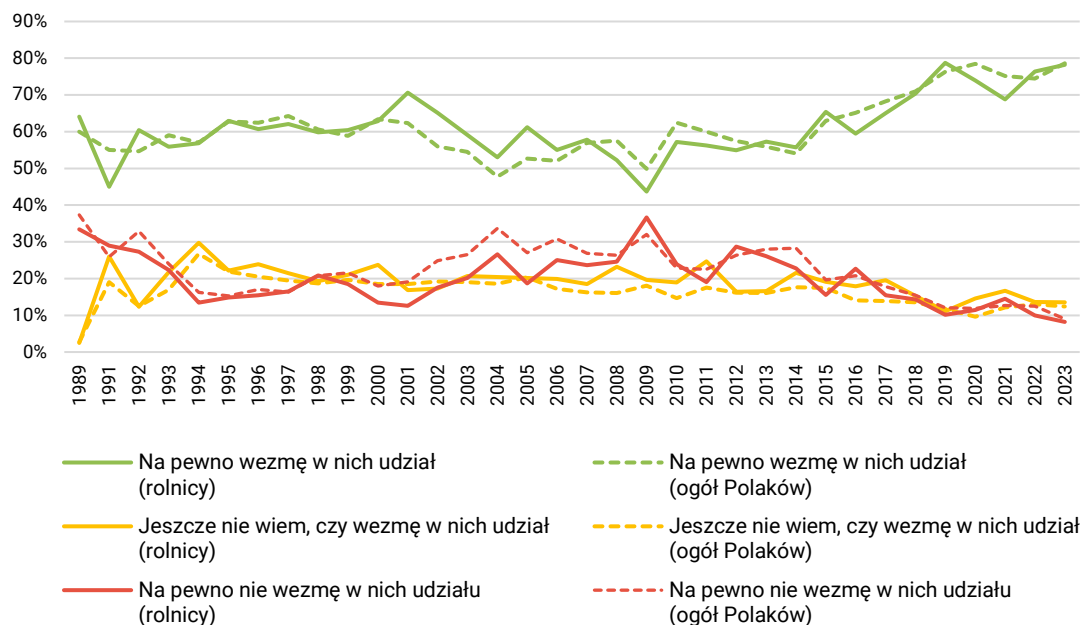
Gotowość wzięcia udziału w wyborach parlamentarnych silnie rosła już od roku 2014, a w 2018 osiągnęła nigdy wcześniej nienotowany poziom 70%. Jednocześnie wskaźniki niezdecydowania („Jeszcze nie wiem, czy wezmę w nich udział”) i braku chęci uczestnictwa w wyborach („Na pewno nie wezmę w nich udział”) od roku 2015 spadały, aby w roku wyborczym ustabilizować się w okolicach 10%.

Wykres niewątpliwie opisuje proces wzrostu poczucia podmiotowości politycznej wśród Polaków i rosnącą potrzebę wyrażenia swojej woli w wyborach. Zarazem – niejako na marginesie głównych motywów pójścia na wybory – jest to świadectwo niespotykanego od 1989 roku zaufania do demokratycznych procedur wyłaniania władz państwowych.

Kolejne dwa wykresy prezentują dynamikę gotowości do udziału w wyborach wśród rolników oraz wśród mieszkańców wsi – obydwie grupy zostały porównane z ogółem Polaków.

CBOS

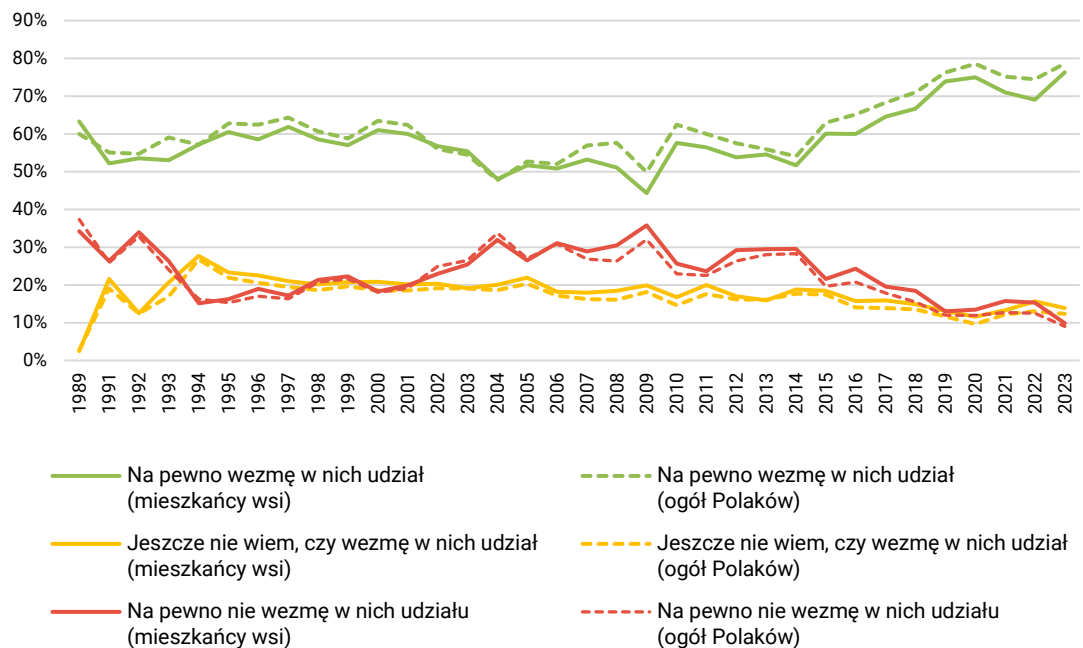
RYS. 14. Deklaracje udziału w wyborach do Sejmu i Senatu – rolnicy na tle ogółu Polaków (lata 1989–2023, w procentach dla poszczególnych lat)



Dane dla roku 2023 obejmują okres od stycznia do października

CBOS

RYS. 15. Deklaracje udziału w wyborach do Sejmu i Senatu – mieszkańcy wsi na tle ogółu Polaków (lata 1989–2023, w procentach dla poszczególnych lat)



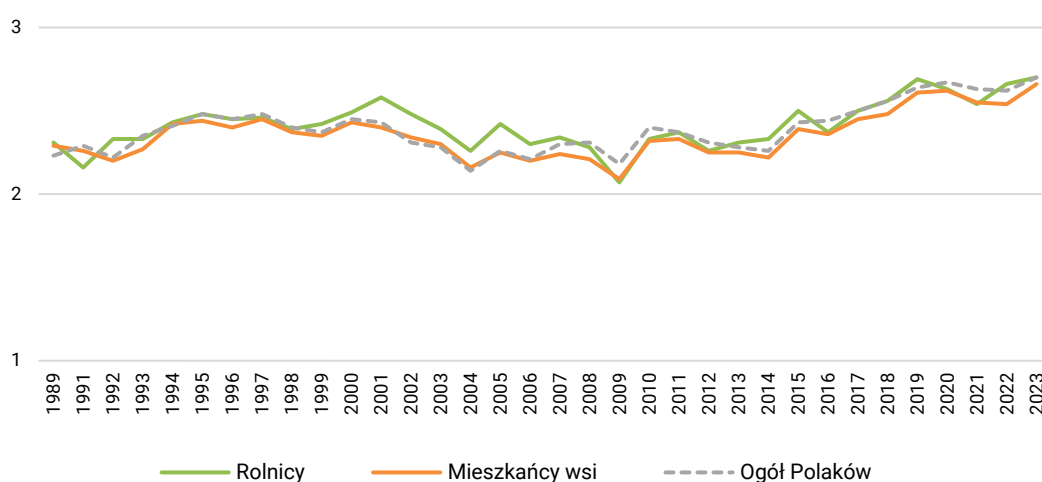
Dane dla roku 2023 obejmują okres od stycznia do października

Pod względem gotowości do udziału w wyborach rolnicy wyróżniają się *in plus* spośród mieszkańców wsi, a także – np. w latach 2001–2006 – ogółu Polaków. Po roku 2012 częstotliwość odpowiedzi „Na pewno wezmę w nich udział” jest wśród rolników podobna jak wśród ogółu Polaków. W tym przypadku wykres mieszkańców wsi jest bardzo zbliżony do wykresu rolników.

Rok 2023 przyniósł wyjątkową w historii mobilizację wszystkich wyborców, także rolników i mieszkańców wsi. Wykres pozwala dostrzec, że mobilizacja rozpoczęła się wcześniej. Już w roku 2019 wskaźnik gotowości do udziału w wyborach – zarówno wśród ogółu Polaków, jak i wśród rolników i mieszkańców wsi – osiągnął poziom, którego nie notowaliśmy od początku badań przeglądowych CBOS.

Spójrzmy teraz na wykres średnich, który w sposób syntetyczny ujmuje różnice w opiniach rolników, mieszkańców wsi i ogółu Polaków.

RYS. 16. Deklaracje udziału w wyborach do Sejmu i Senatu – wskaźnik dla rolników, mieszkańców wsi i ogółu Polaków (lata 1989–2023, średnia dla poszczególnych lat)



Wskaźnik: średnia na 3-punktowej skali, gdzie 3 oznacza – „Na pewno wezmę w nich udział”; 2 – „Jeszcze nie wiem, czy wezmę w nich udział”; 1 – „Na pewno nie wezmę w nich udział”

Dane dla roku 2023 obejmują okres do stycznia do października

Wykres potwierdza, że deklaracje gotowości do udziału w wyborach były we wszystkich grupach bardzo podobne. Jedyny wyjątek stanowi większa skłonność do aktywności wyborczej wśród rolników w latach 2001–2006, czyli w okresie rządów Leszka Millera, Marka Belki, Kazimierza Marcinkiewicza i Jarosława Kaczyńskiego. Zakończyły go wybory w roku 2007, które rozpoczęły ośmioletnie rządy koalicji PO–PSL. Wówczas gotowość rolników do partycypacji w demokratycznych procedurach spadła do poziomu notowanego wśród ogółu Polaków.

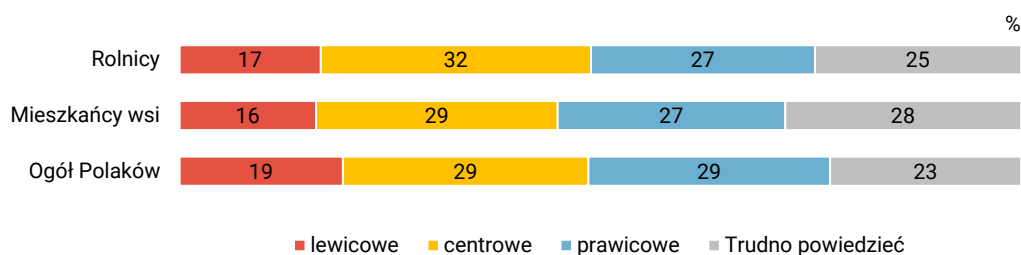
POGLĄDY POLITYCZNE

Ostatnim spośród wskaźników postawy Polaków wobec polityki, który przeanalizujemy, są deklarowane poglądy polityczne. W badaniach CBOS identyfikacje polityczne mierzone są na 7-punktowej skali lewica–prawica. Za tożsamość lewicową uznane zostały wskazania punktów od 1 do 3, za centrową – punkt 4, a za prawicową – wskazania punktów od 5 do 7.

Jeśli zsumujemy wyniki wszystkich badań przeglądowych zrealizowanych między 1990 a 2023 rokiem, to okaże się, że poglądy szeroko pojętych mieszkańców wsi i rolników były w tym okresie podobne do poglądów ogółu Polaków. Dominował światopogląd określany jako centrowy (reprezentowała go mniej więcej jedna trzecia respondentów). Jeśli natomiast zdecydowano się na inną opcję polityczną, to wyraźnie częściej była to opcja prawicowa niż lewicowa.

CBOS

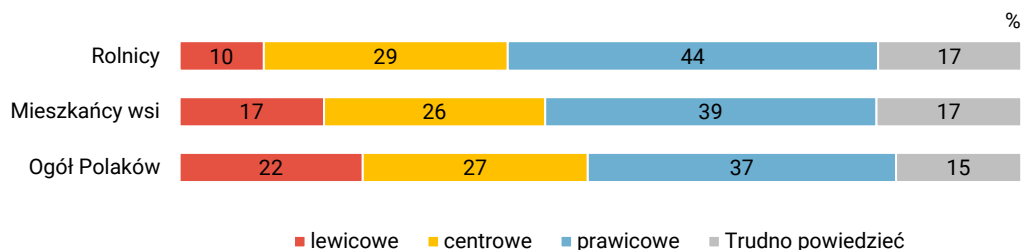
RYS. 17. Deklarowane poglądy polityczne rolników, mieszkańców wsi i ogółu Polaków w latach 1990–2023



Kolejne zestawienie prezentuje w postaci zbiorczej wyniki badań przeglądowych z minionego roku (od stycznia do października).

CBOS

RYS. 18. Deklarowane poglądy polityczne rolników, mieszkańców wsi i ogółu Polaków w okresie od stycznia do października 2023 roku



Widać wyraźnie, że poglądy polityczne wszystkich trzech kategorii respondentów w ciągu tych ponad trzydziestu lat ewoluowały od centrowych ku prawicowym. W największym stopniu dotyczy to rolników. Dziś jedynie co dziesiąty z nich deklaruje poglądy lewicowe i jest to ponad dwukrotnie rzadziej niż wśród ogółu Polaków. Przekonania prawicowe rozpowszechniły się wśród wszystkich

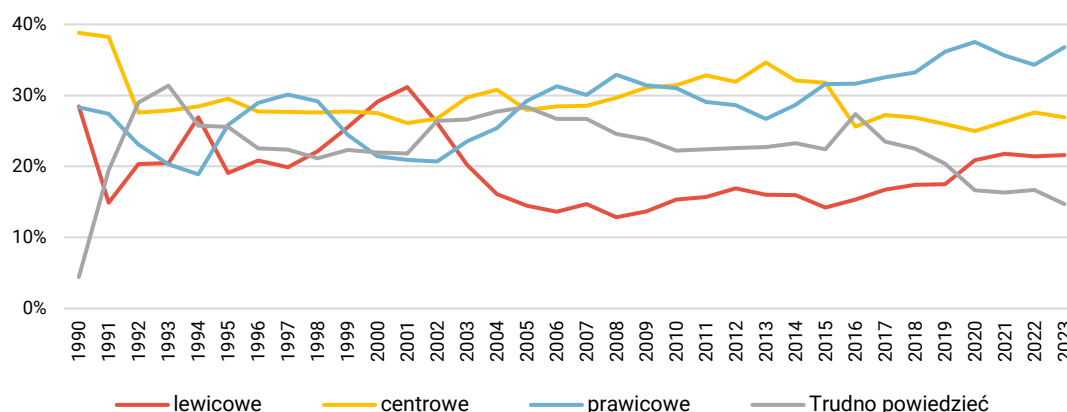
trzech analizowanych grup, natomiast wśród rolników osoby, które je deklarują, stanowią niemal połowę.

Tu znów warto przypomnieć o stosunkowo niewielkiej liczebności rolników jako grupy społeczno-zawodowej, jednorodności tej grupy i jednocześnie jej odrębności w stosunku do reszty Polaków oraz pozostałych mieszkańców wsi. Najwyraźniej kwestie światopoglądowe są jednym z tych obszarów, w których te różnice są największe i wydają się wciąż rosnać. Być może wskazuje to na rozpowszechnianie się wśród rolników świadomości, że są *de facto* przedsiębiorcami, w dodatku działającymi na trudnym i wymagającym ciągłych innowacji rynku. Działanie to wiąże się z kosztami, odpowiedzialnością i ryzykiem większym niż w innych dziedzinach gospodarki.

Z pewnością warto w kolejnych badaniach CBOS, zarówno ilościowych jak i jakościowych, pogłębić wiedzę o tym, jakie konkretnie treści kryją się za tymi prawicowymi poglądami wśród polskich rolników. Czy odnosi się to głównie do gospodarki, polityki czy może do sfery wartości?

CBOS

RYS. 19. Deklarowane poglądy polityczne ogółu Polaków (lata 1990–2023, w procentach dla poszczególnych lat)



Dane dla roku 2023 obejmują okres od stycznia do października

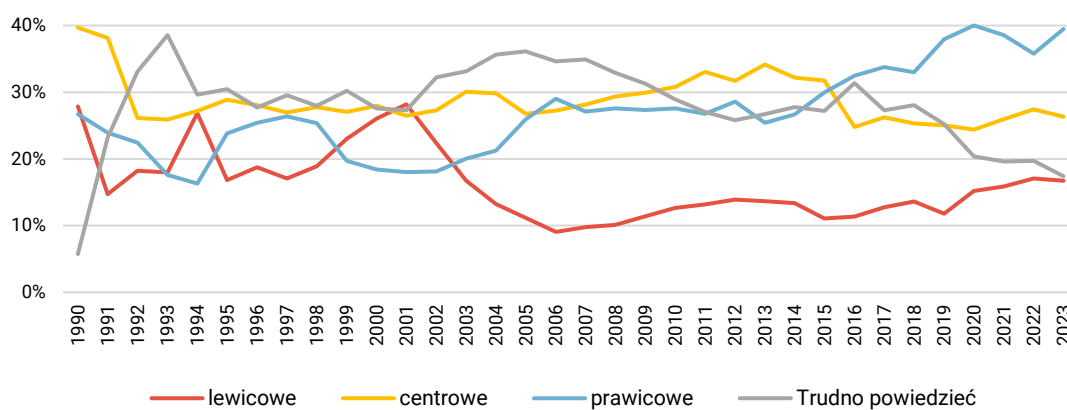
Zwraca uwagę wyraźny, wręcz gwałtowny spadek popularności światopoglądu lewicowego, do którego doszło między rokiem 2001 a 2008. Jest to mniej więcej ten sam okres, o którym wspominaliśmy wcześniej – najpierw rządy lewicy, potem PiS w koalicji z LPR i Samoobroną, a następnie rządy koalicji PO-PSL rozpoczęte w roku 2007.

Udział deklarujących poglądy lewicowe spadł w tym okresie z 30% do nieco ponad 10%. Jednocześnie o około 12 punktów procentowych wzrósł odsetek utożsamiających się z poglądami prawicowymi. Opcja lewicowa już nigdy nie wróciła do poziomu sprzed roku 2001, natomiast opcja prawicowa wciąż rośnie (zwłaszcza od czasu objęcia rządów przez Prawo i Sprawiedliwość w roku 2015), osiągając obecnie poziom 37%.

Tę samą „wielką zmianę”, którą obserwowaliśmy na wykresie obejmującym wszystkich Polaków, widać też wśród rolników i mieszkańców wsi. W przypadku obydwu tych grup skala zmian jest większa niż wśród ogółu Polaków: finalnie identyfikacja prawicowa sięga lub nawet przekracza 40%, a lewicowa nie sięga 20% (mieszkańcy wsi) lub niewiele przekracza 10% (rolnicy). Przypomnijmy, że w tym samym mniej więcej okresie we wszystkich grupach spadła też gotowość do partycypacji w wyborach (zob. rysunek 16). Ten fakt dodatkowo może sprzyjać opinii, że mieliśmy wówczas do czynienia z rodzajem kryzysu postaw obywatelskich, a być może także wiary w skuteczność demokratycznych procedur wyłaniania władz.

CBOS

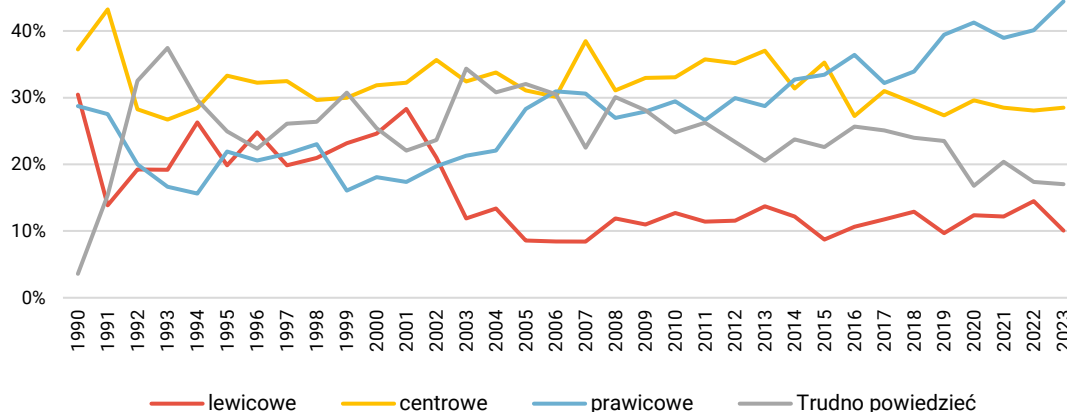
RYS. 20. Deklarowane poglądy polityczne mieszkańców wsi (lata 1990–2023, w procentach dla poszczególnych lat)



Dane dla roku 2023 obejmują okres od stycznia do października

CBOS

RYS. 21. Deklarowane poglądy polityczne rolników (lata 1990–2023, w procentach dla poszczególnych lat)

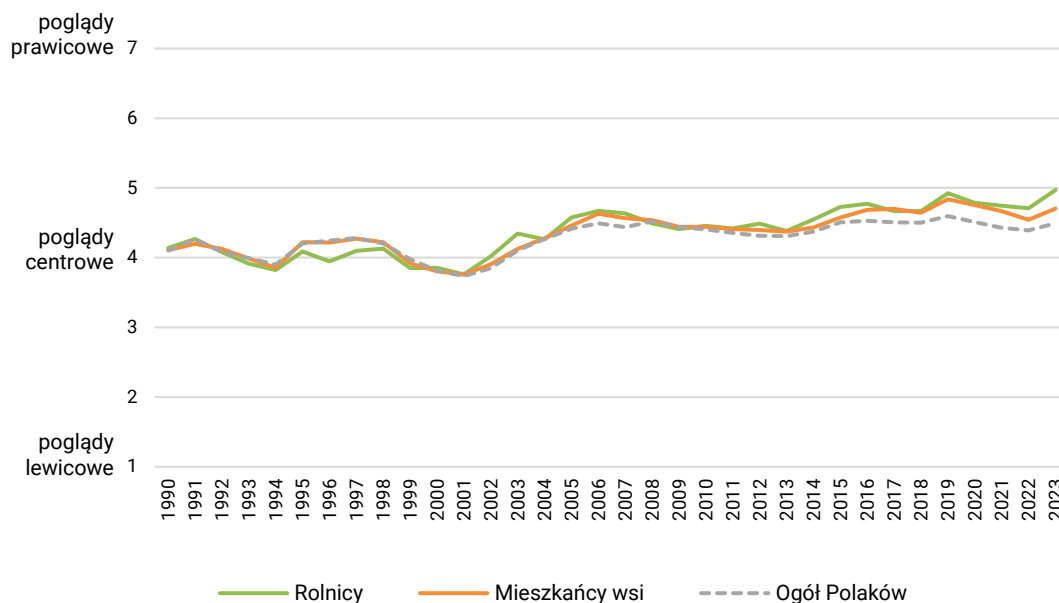


Dane dla roku 2023 obejmują okres od stycznia do października

Na koniec prezentujemy wykres, na którym ewolucja poglądów trzech analizowanych grup przedstawiona jest w postaci średnich na pełnej, siedmiostopniowej skali, na której mierzyliśmy poglądy polityczne. Wartość 1 na wykresie oznacza poglądy lewicowe, wartość 4 – centrowe, wartość 7 – prawicowe.

CBOS

RYS. 22. Deklarowane poglądy polityczne rolników, mieszkańców wsi i ogółu Polaków (lata 1990–2023, średnia dla poszczególnych lat)



Wykres średnich pokazuje badane zjawiska inaczej niż wykres prezentujący procentowe wartości zmiennych. W przypadku wykresu średnich mniej widoczne są zmiany krótkotrwałe, natomiast na pierwszy plan wysuwają się zjawiska obserwowane w dłuższym przedziale czasu. Wykres średnich, obejmujący pełną skalę badanych postaw, pozwala ponadto prześledzić poglądy trzech analizowanych grup w proporcjach bardziej odpowiadających rzeczywistości, bez przywiązywania nadmiernej wagi do różnic, lecz skupiając się na elementach wspólnych.

Między rokiem 1990 a 2001 we wszystkich grupach poglądy polityczne oscylowały wokół centrum, raz wychylając się nieco w lewo, innym razem w prawo. Począwszy od roku 2002 następuje powolny i stopniowy wzrost popularności światopoglądu prawicowego, który trwa właściwie do dzisiaj.

Lata 2001–2007 przyniosły szczególnie dynamiczny ruch na prawo we wszystkich trzech grupach. Jest to ten sam okres, który określiliśmy jako „wielką zmianę” w poglądach Polaków, kiedy odsetek zwolenników lewicy gwałtownie spadł, natomiast zaczął się wzrost popularności poglądów prawicowych. Na wykresach procentowych obserwowaliśmy zasadniczą, niemal gwałtowną zmianę poglądów, polegającą na odejściu dużego odsetka badanych od opcji lewicowej w latach 2001–2008. Na wykresie średnich to zdarzenie także jest widoczne, choć oczywiście nie w sposób tak spektakularny jak na wykresach procentowych. Przesunięcie się średniej oceny o prawie 1 stopień

w ciągu pięciu lat (2001–2006) to duża zmiana. W późniejszych latach poglądy prawicowe wciąż są wśród rolników nieco bardziej popularne niż wśród ogółu Polaków. Widać to zwłaszcza w latach 2014–2016 i 2022–2023. Jeśli wierzyć trendom, to w kolejnych latach powinniśmy oczekiwać dalszego przesuwania się poglądów Polaków, w tym mieszkańców wsi i rolników, ku prawej stronie.

Na wykresie średnich dobrze widać charakterystyczną prawidłowość związaną z liczbą respondentów uczestniczących w badaniach społecznych. Wśród rolników (grupy najmniej licznej) linia wyznaczająca ewolucję poglądów od lewicy ku centrum ma najwięcej załamań, nagłych, lokalnych spadków i wzrostów. Wśród ogółu Polaków (najlichniesza grupa) ta linia przebiega w sposób najbardziej łagodny. Jednak we wszystkich trzech grupach kierunek jest taki sam i wiele wskazuje na to, że utrzyma się on również w kolejnych latach.



Opracowanie objęło stosunkowo nieliczną grupę rolników (obecnie stanowią oni 4% Polaków) oraz znacznie liczniejszą grupę mieszkańców wsi (41% Polaków). W roku 1989 rolnicy stanowili jedną czwartą próby badań przeglądowych CBOS. Pod koniec dekady lat 90. odsetek ten ustabilizował się na poziomie około 5%. Przyczyniła się do tego przede wszystkim likwidacja tzw. ukrytego bezrobocia na wsi.

Zmiany, które w ostatnich trzydziestu czterech latach następowały na wsi, to przede wszystkim wyraźny wzrost poziomu wykształcenia. Struktura wykształcenia mieszkańców miast i wsi jest dziś bardzo podobna. Wzrosło też wykształcenie w grupie zawodowej rolników. Dziś co trzeci z nich legitymuje się wykształceniem średnim, a co szósty – wyższym.

Ani mieszkańcy wsi, ani rolnicy nie wyróżniają się spośród ogółu Polaków poziomem zainteresowania polityką. Jest on co najwyżej średni i nie podlegał większym zmianom na przestrzeni ostatnich ponad trzydziestu lat.

Polityka wielu ludziom zapewne źle się kojarzy, w przeciwieństwie do demokracji, która jest ceniona i szanowana. Polacy ufają też demokratycznym procedurom. Zdecydowana większość respondentów, w tym mieszkańców wsi i rolników, deklarowała zamiar wzięcia udziału w wyborach do Sejmu i Senatu. Przed wyborami, które odbyły się 15 października 2023 roku, prawie 80% rolników i mieszkańców wsi twierdziło, że na pewno weźmie w nich udział. Badania CBOS wskazują, że rekordowa mobilizacja wyborców – zarówno na wsi, jak i w mieście – zaczęła się wcześniej, już w roku 2019.

Światopogląd rolników w ciągu tych ponad trzydziestu analizowanych lat podlegał podobnym zmianom jak w przypadku ogółu mieszkańców wsi oraz ogółu Polaków. W niektórych okresach wśród rolników silniej i szybciej niż w pozostałych grupach rozpowszechniały się poglądy prawicowe. Zasadnicza zmiana poglądów Polaków – z lewicowych w kierunku prawicowych – nastąpiła między rokiem 2001 a 2008. Częstość deklaracji poglądów lewicowych spadła w tym okresie z 30% do nieco ponad 10%. Jednocześnie odsetek określających swoje poglądy jako prawicowe wzrósł o około 12 punktów procentowych. Ewolucja od lewicy, poprzez centrum, do prawicy wciąż trwa.

Opracował

Marcin Głowacki