

Nastroje społeczne w styczniu

Znak jakości przyznany CBOS przez
Organizację Firm Badania Opinii i Rynku na rok 2023



Fundacja Centrum Badania Opinii Społecznej
ul. Świętojerska 5/7, 00-236 Warszawa
e-mail: sekretariat@cbos.pl; info@cbos.pl
<http://www.cbos.pl>
(48 22) 629 35 69

SPIS TREŚCI

Rozwój ogólnej sytuacji w kraju	1
Oceny	1
Przewidywania	3
Sytuacja polityczna	4
Oceny	4
Przewidywania	6
Sytuacja gospodarcza	7
Oceny	7
Przewidywania	8
Sytuacja własna badanych i materialne warunki życia	9
Oceny	9
Przewidywania	11

W styczniu¹ pogorszyły się zarówno oceny ogólnej, jak i politycznej sytuacji w Polsce, natomiast sytuacja gospodarcza jest wciąż oceniana w przeważającej mierze jako ani dobra, ani zła. Stabilne pozostają oceny respondentów odnoszące się do sytuacji ich rodziny oraz warunków materialnych swoich gospodarstw domowych.

Od październikowych wyborów parlamentarnych utrzymuje się (i umacnia) przewaga optymistycznych prognoz dotyczących zmiany sytuacji ogólnej i politycznej w kraju. W styczniu optymistyczne przewidywania zaczęły też łagodnie przeważać w dziedzinie gospodarki. Rośnie również optymizm badanych co do poprawy sytuacji rodzin oraz warunków materialnych gospodarstw domowych.

ROZWÓJ OGÓLNEJ SYTUACJI W KRAJU

Oceny

W styczniu o 5 punktów procentowych wzrósł odsetek badanych oceniających ogólną sytuację kraju jako złą (z 37% w grudniu do 42% obecnie), a o 2 punkty spadł udział respondentów oceniających ją jako dobrą (z 40% do 38%). Tym samym negatywne oceny zaczęły znów przeważać nad pozytywnymi, tak jak to miało miejsce przed październikowymi wyborami parlamentarnymi (choć przewaga ta jest jeszcze mało wyraźna).

¹ Badanie „Aktualne problemy i wydarzenia” (405) przeprowadzono w ramach procedury mixed-mode na reprezentatywnej imiennej próbie pełnoletnich mieszkańców Polski, wylosowanej z rejestru PESEL.

Każdy respondent wybierał samodzielnie jedną z metod:

- wywiad bezpośredni z udziałem ankietera (metoda CAPI),
- wywiad telefoniczny po skontaktowaniu się z ankieterem CBOS (CATI) – dane kontaktowe respondent otrzymywał w liście zapowiednim od CBOS,
- samodzielne wypełnienie ankiety internetowej (CAWI), do której dostęp był możliwy na podstawie loginu i hasła przekazanego respondentowi w liście zapowiednim od CBOS.

We wszystkich trzech przypadkach ankieta miała taki sam zestaw pytań oraz strukturę. Badanie zrealizowano w dniach od 11 do 21 stycznia 2024 roku na próbie liczącej 1015 osób (w tym: 59,8% metodą CAPI, 27,0% – CATI i 13,2% – CAWI).

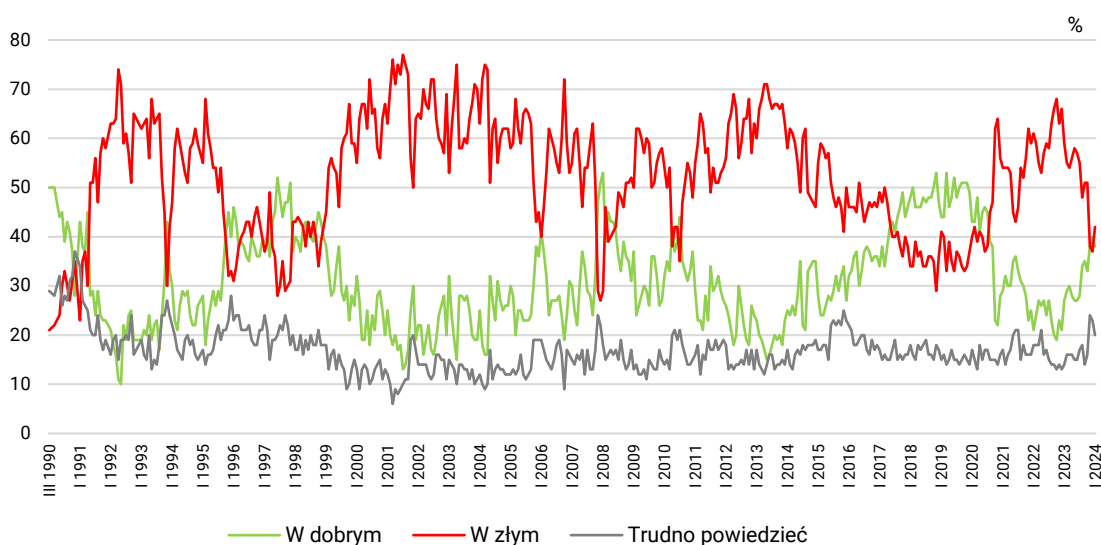
CBOS realizuje badania statutowe w ramach opisanej wyżej procedury od maja 2020 roku, w każdym przypadku podając proporcję wywiadów bezpośrednich, telefonicznych i internetowych.

TABELA 1

Czy, ogólnie rzecz biorąc, sytuacja w naszym kraju zmierza w dobrym czy też w złym kierunku?	Wskazania respondentów według terminów badań													2024
	2022	2023												
	XII	I	II	III	IV	V	VI	VII	VIII	IX	X	XI	XII	
	w procentach													
W dobrym	21	27	29	30	28	27	27	28	34	35	33	38	40	38
W złym	66	59	55	54	56	58	57	55	48	51	51	38	37	42
Trudno powiedzieć	13	14	16	16	16	15	15	17	18	14	16	24	23	20

CBOS

RYS. 1. Czy, ogólnie rzecz biorąc, sytuacja w naszym kraju zmierza w dobrym czy też w złym kierunku?



Pozytywnie sytuację w kraju częściej oceniali kobiety (41% wobec 36% wśród mężczyzn), młodszy badani (51% w najmłodszej grupie respondentów wobec 35% w najstarszej), osoby pochodzące z większych miejscowości (52% w największych miastach wobec 27% na wsi), lepiej wykształcone (53% respondentów z wykształceniem wyższym wobec 24% badanych z wykształceniem podstawowym lub gimnazjalnym), o wyższych dochodach *per capita* w swoim gospodarstwie domowym (57% w grupie o najwyższych dochodach wobec 26% w grupie o najniższych dochodach), rzadziej praktykujące religijnie (59% wśród niepraktykujących wobec 11% wśród praktykujących kilka razy w tygodniu) oraz posiadające poglądy lewicowe (68% wobec 19% wśród zwolenników prawicy). Spośród grup społeczno-zawodowych najwięcej ocen pozytywnych odnotowaliśmy wśród uczniów i studentów (58%) oraz kadry kierowniczej i specjalistów z wyższym wykształceniem (52%) – zob. tabelę aneksową 1.

Opinie o ogólnej sytuacji w Polsce są wyraźnie zależne od preferencji partyjnych respondentów. Pozytywne oceny dominowały znacząco wśród zwolenników rządzących ugrupowań – Koalicji Obywatelskiej, Lewicy oraz Trzeciej Drogi – tak jak wśród sympatyków ugrupowań opozycyjnych przeważały oceny negatywne. Przewagę opinii krytycznych odnotowaliśmy też wśród badanych niezamierzających głosować.

TABELA 2

Na kandydata której partii/ugrupowania głosował(a)by Pan(i) w wyborach do Sejmu?	Czy, ogólnie rzecz biorąc, sytuacja w naszym kraju zmierza w dobrym czy też w złym kierunku?		
	W dobrym	W złym	Trudno powiedzieć
	w procentach		
Koalicja Obywatelska	79	8	13
Lewica	78	8	14
Trzecia Droga	64	18	18
Konfederacja Wolność i Niepodległość	18	63	19
Prawo i Sprawiedliwość	9	74	17
Niezdecydowani	22	35	43
Niezamierzający głosować	17	64	19

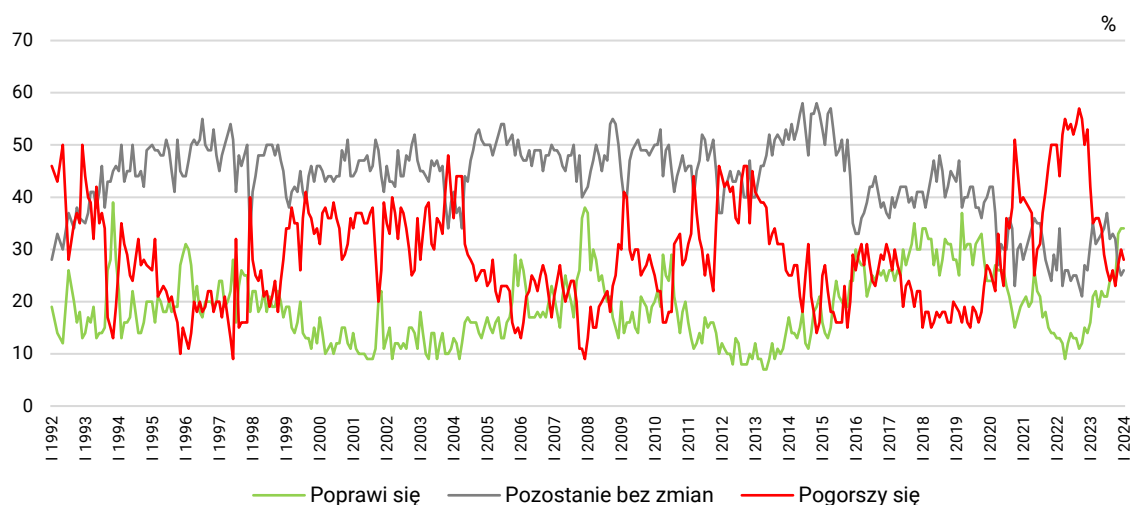
Przewidywania

Podobnie jak w trzech poprzednich miesiącach wśród Polaków przeważają optymistyczne prognozy co do rozwoju ogólnej sytuacji w kraju w perspektywie roku – jej poprawę zakłada 34% badanych (bez zmian w stosunku do grudnia), pogorszenie 28% (spadek o 2 punkty), a brak zmian 26% (wzrost o 1 punkt).

TABELA 3

Jak Pan(i) sądzi, czy w ciągu najbliższego roku sytuacja w Polsce poprawi się, pogorszy czy też się nie zmieni?	Wskazania respondentów według terminów badań													
	2022	2023												2024
	XII	I	II	III	IV	V	VI	VII	VIII	IX	X	XI	XII	I
w procentach														
Poprawi się	14	16	21	22	19	22	21	21	24	25	24	33	34	34
Nie zmieni się	26	31	35	31	32	33	34	37	32	33	32	27	25	26
Pogorszy się	53	42	35	36	36	34	29	26	24	26	23	27	30	28
Trudno powiedzieć	7	11	9	11	13	11	15	16	20	16	21	13	11	12

RYS. 2. Jak Pan(i) sądzi, czy w ciągu najbliższego roku sytuacja w Polsce poprawi się, pogorszy czy też się nie zmieni?



Pominięto odpowiedzi „Trudno powiedzieć”

SYTUACJA POLITYCZNA

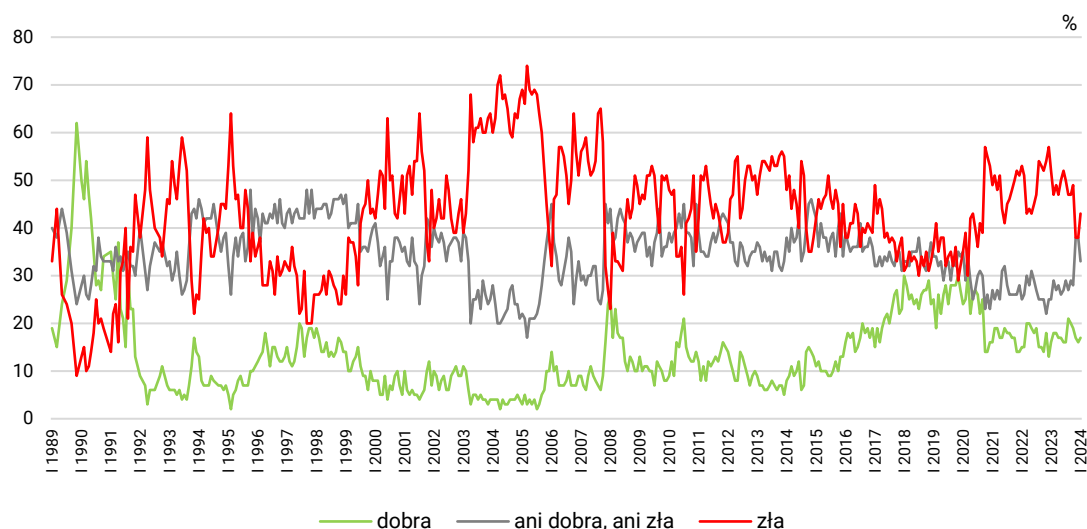
Oceny

O 5 punktów wzrósł odsetek negatywnych ocen aktualnej sytuacji politycznej w kraju (43% wobec 38% w grudniu), a odsetek głosów pozytywnych utrzymał się na zbliżonym poziomie (17% wobec 16% w grudniu). Co trzeci Polak (33% wobec 38% w grudniu) ocenia sytuację polityczną jako ani dobrą, ani złą.

TABELA 4

Jak Pan(i) ogólnie ocenia obecną sytuację polityczną w Polsce? Czy jest ona:	Wskazania respondentów według terminów badań													
	2022	2023												2024
	XII	I	II	III	IV	V	VI	VII	VIII	IX	X	XI	XII	I
	w procentach													
– dobra	13	16	18	18	17	17	16	16	21	20	19	17	16	17
– ani dobra, ani zła	25	25	29	27	28	26	27	29	27	29	28	38	38	33
– zła	57	52	47	49	47	50	52	50	47	47	49	38	38	43
Trudno powiedzieć	5	7	6	6	7	6	5	5	6	4	4	7	8	7

RYS. 3. Jak Pan(i) ogólnie ocenia obecną sytuację polityczną w Polsce? Czy jest ona:



Pominięto odpowiedzi „Trudno powiedzieć”

Sytuację polityczną w Polsce za złą uznawali ponadprzeciętnie często mężczyźni (48% wobec 39% wśród kobiet), starsi badani (53% w grupie 55-64 lata wobec 26% w grupie 18-24 lata), częściej praktykujący religijnie (57% wśród praktykujących kilka razy w tygodniu wobec 32% wśród niepraktykujących) oraz wyznający poglądy prawicowe (66% wobec 25% na lewicy) – zob. tabelę aneksową 3. Również w tym przypadku obserwujemy dość silną zależność od preferencji partyjnych badanych. Wśród zwolenników ugrupowań rządzących przeważały pozytywne bądź neutralne oceny obecnej sytuacji politycznej, natomiast wśród wyborców PiS i Konfederacji dominowały opinie negatywne. Krytyczne głosy przeważały również wśród osób niezdecydowanych, na kogo głosować oraz niezamierzających głosować.

TABELA 5

Na kandydata której partii/ugrupowania głosował(a)by Pan(i) w wyborach do Sejmu?	Jak Pan(i) ogólnie ocenia obecną sytuację polityczną w Polsce? Czy jest ona:			
	dobra	ani dobra, ani zła	zła	Trudno powiedzieć
	w procentach			
Koalicja Obywatelska	38	38	19	5
Trzecia Droga	34	40	23	3
Lewica	31	39	28	2
Prawo i Sprawiedliwość	3	24	68	5
Konfederacja Wolność i Niepodległość	3	28	65	4
Niezdecydowani	7	39	42	12
Niezamierzający głosować	5	33	51	11

Przewidywania

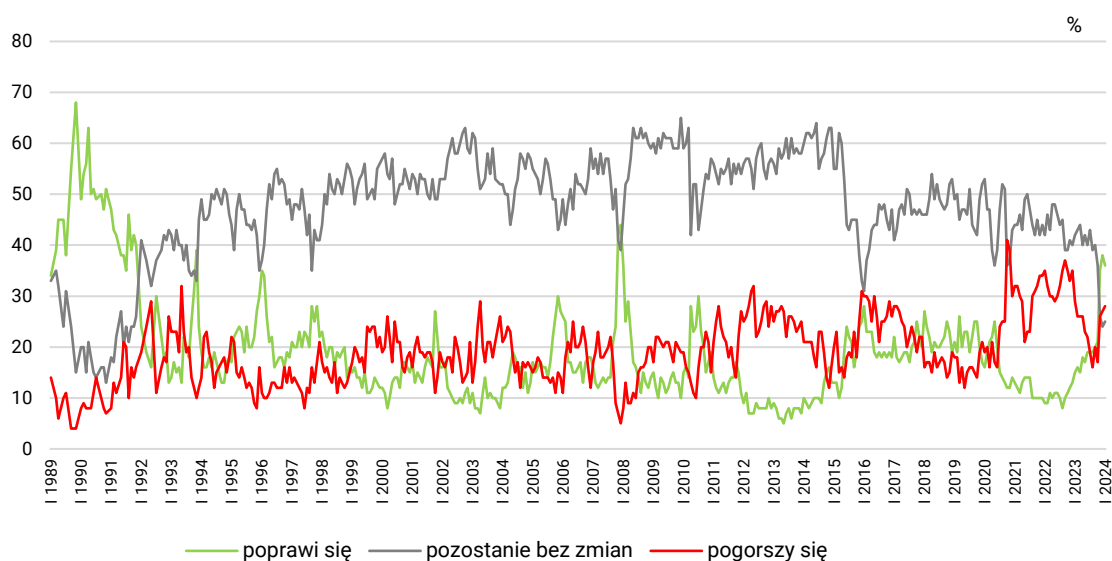
Od październikowych wyborów dominują optymistyczne prognozy dotyczące zmiany sytuacji politycznej w Polsce w przeciągu roku (36% wobec 38% w grudniu). Z drugiej strony nie brakuje też prognoz pesymistycznych (28% wobec 27% miesiąc temu), a co czwarty Polak (25% wobec 24% w grudniu) nie przewiduje w tej dziedzinie zmiany ani na lepsze, ani na gorsze.

TABELA 6

Czy, Pana(i) zdaniem, w ciągu najbliższego roku sytuacja polityczna w Polsce:	Wskazania respondentów według terminów badań													
	2022	2023												2024
	XII	I	II	III	IV	V	VI	VII	VIII	IX	X	XI	XII	I
	w procentach													
– poprawi się	13	15	16	15	18	17	19	19	19	20	21	35	38	36
– nie zmieni się	40	42	43	44	40	42	40	43	39	40	36	26	24	25
– pogorszy się	35	29	26	26	26	23	22	19	16	20	17	26	27	28
Trudno powiedzieć	12	14	15	15	16	18	18	19	25	20	25	13	11	11

CBOS

RYS. 4. Czy, Pana(i) zdaniem, w ciągu najbliższego roku sytuacja polityczna w Polsce:



Pominięto odpowiedzi „Trudno powiedzieć”

SYTUACJA GOSPODARCZA

Oceny

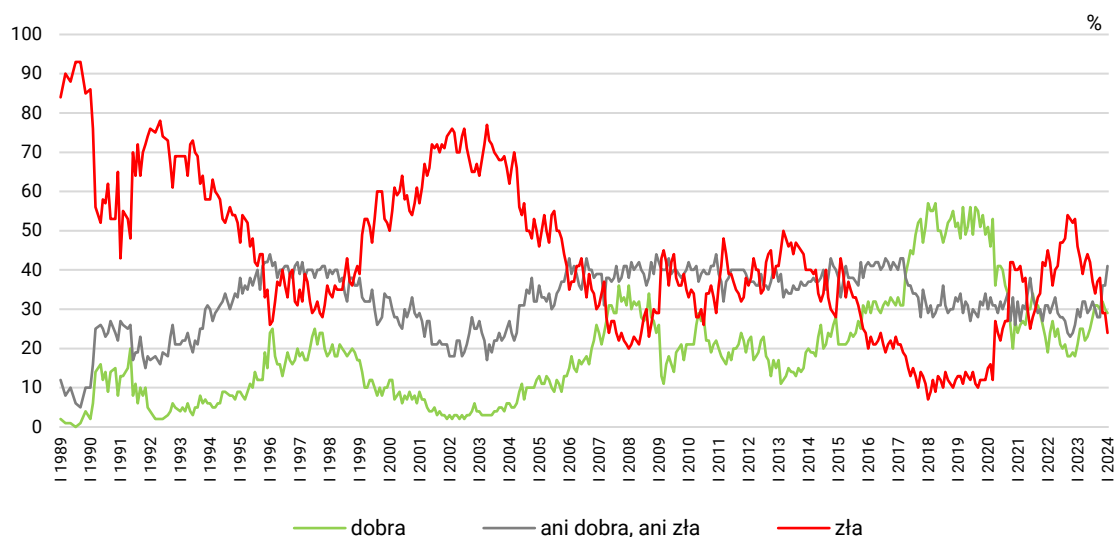
Odsetek negatywnych ocen sytuacji gospodarczej w kraju spadł w styczniu o 5 punktów (24% wobec 29% miesiąc temu). Pozytywne oceny utrzymują się na zbliżonym poziomie (29% wobec 30% w grudniu), natomiast o 5 punktów wzrósł odsetek odpowiedzi „ani dobra, ani zła” (41% wobec 36% miesiąc temu) – od październikowych wyborów pozostaje to dominujące wskazanie.

TABELA 7

Jak Pan(i) ogólnie ocenia obecną sytuację gospodarczą w Polsce? Czy jest ona:	Wskazania respondentów według terminów badań													
	2022	2023												2024
	XII	I	II	III	IV	V	VI	VII	VIII	IX	X	XI	XII	I
	w procentach													
– dobra	18	21	25	25	22	23	25	28	31	31	30	32	30	29
– ani dobra, ani zła	26	30	28	32	32	29	30	32	30	28	28	36	36	41
– zła	53	46	43	39	42	44	42	37	34	37	38	29	29	24
Trudno powiedzieć	3	4	4	4	5	4	3	4	5	4	5	4	5	6

CBOS

RYS. 5. Jak Pan(i) ogólnie ocenia obecną sytuację gospodarczą w Polsce? Czy jest ona:



Pominięto odpowiedzi „Trudno powiedzieć”

Sytuację gospodarczą za dobrą uznali ponadprzeciętnie często mężczyźni (32% wobec 27% wśród kobiet), starsi badani (36% w grupie wiekowej 55–64 lata wobec 17% wśród najmłodszych badanych) oraz osoby lepiej oceniające własne warunki materialne (36% wśród oceniających je jako dobre wobec 14% wśród oceniających je jako złe). Spośród grup społeczno-zawodowych wysokim odsetkiem

pozytywnych ocen stanu polskiej gospodarki wyróżniają się przedstawiciele średniego personelu i technicy (39%) oraz emeryci (36%) – zob. tabelę aneksową 5. Zależności między ocenami polskiej gospodarki a preferencjami partyjnymi nie są już w tym przypadku tak intuicyjne – na najwyższy odsetek ocen pozytywnych natrafiamy wśród zwolenników Prawa i Sprawiedliwości, ale niewiele niższy jest również wśród wyborców Trzeciej Drogi i Koalicji Obywatelskiej. Oceny krytyczne przeważają nad pozytywnymi tylko w przypadku elektoratu Konfederacji, a także badanych niezamierzających głosować.

TABELA 8

Na kandydata której partii/ugrupowania głosował(a)by Pan(i) w wyborach do Sejmu?	Jak Pan(i) ogólnie ocenia obecną sytuację gospodarczą w Polsce? Czy jest ona:			
	dobra	ani dobra, ani zła	zła	Trudno powiedzieć
	w procentach			
Prawo i Sprawiedliwość	38	36	20	6
Trzecia Droga	37	46	14	3
Koalicja Obywatelska	34	40	23	3
Lewica	29	40	24	7
Konfederacja Wolność i Niepodległość	20	41	35	4
Niezdecydowani	30	50	17	3
Niezamierzający głosować	15	37	33	14

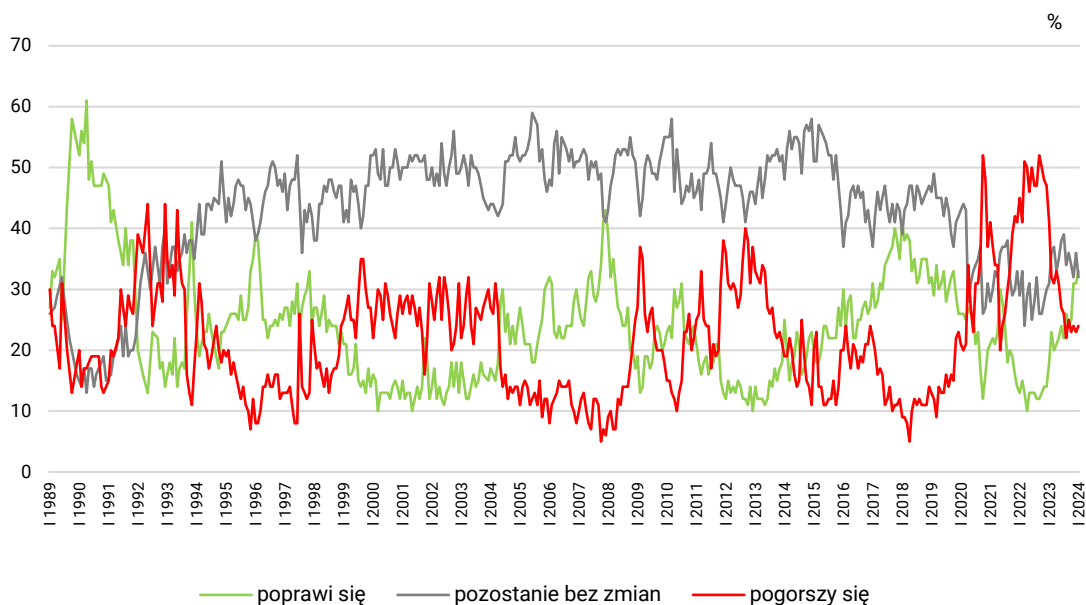
Przewidywania

Co trzeci Polak (33% wobec 31% miesiąc temu) spodziewa się, że sytuacja gospodarcza w Polsce poprawi się w perspektywie roku. Bardzo zbliżony odsetek (32% wobec 36% w grudniu) zakłada, że sytuacja nie zmieni się, a co czwarty badany (24% wobec 23% miesiąc temu) zakłada pogorszenie.

TABELA 9

Czy, Pana(i) zdaniem, w ciągu najbliższego roku sytuacja gospodarcza w Polsce:	Wskazania respondentów według terminów badań													
	2022	2023												2024
	XII	I	II	III	IV	V	VI	VII	VIII	IX	X	XI	XII	I
	w procentach													
– poprawi się	14	18	23	20	21	22	24	22	26	24	25	31	31	33
– nie zmieni się	30	31	36	37	33	35	38	39	34	36	34	32	36	32
– pogorszy się	47	41	32	31	33	31	27	26	22	25	23	24	23	24
Trudno powiedzieć	9	10	9	11	13	12	12	13	19	15	19	13	11	11

RYS. 6. Czy, Pana(i) zdaniem, w ciągu najbliższego roku sytuacja gospodarcza w Polsce:



Pominięto odpowiedzi „Trudno powiedzieć”

SYTUACJA WŁASNA BADANYCH I MATERIALNE WARUNKI ŻYCIA

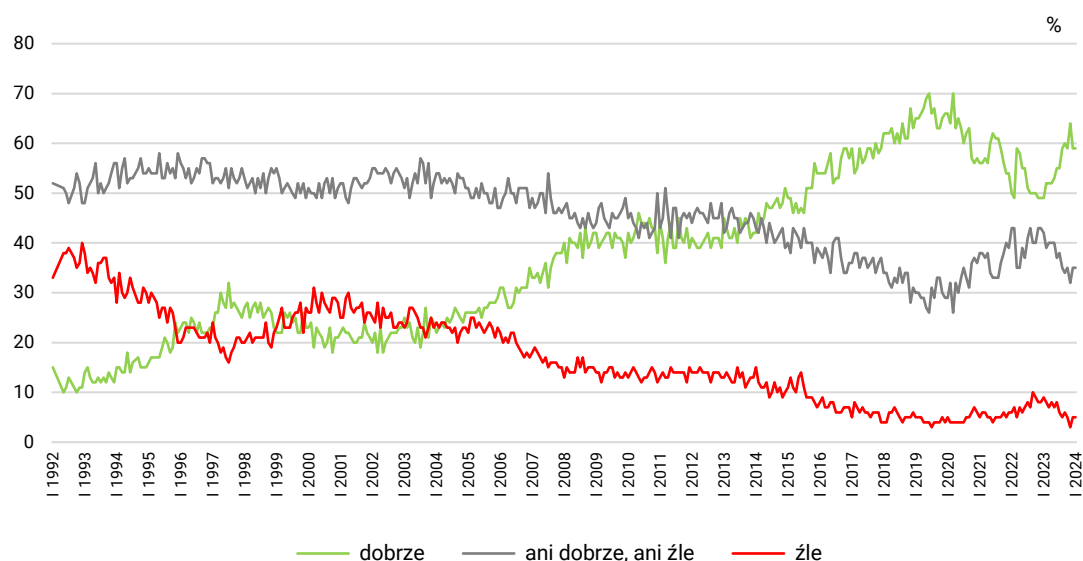
Oceny

W styczniu oceny dotyczące sytuacji rodzin respondentów nie uległy żadnym zmianom. Większość badanych wciąż ocenia ją jako dobrą (59%, bez zmian), co trzeci jako ani dobrą, ani złą (35%, bez zmian), a tylko 5% (bez zmian) jako jednoznacznie złą.

TABELA 10

Czy obecnie Panu(i) i Pana(i) rodzinie żyje się:	Wskazania respondentów według terminów badań													
	2022	2023												2024
	XII	I	II	III	IV	V	VI	VII	VIII	IX	X	XI	XII	I
	w procentach													
– dobrze	49	49	52	52	52	53	55	55	59	60	59	64	59	59
– ani dobrze, ani źle	43	42	39	40	40	40	37	38	35	34	35	32	35	35
– źle	8	9	8	7	8	7	8	6	5	6	5	3	5	5

RYS. 7. Czy obecnie Panu(i) i Pana(i) rodzinie żyje się:



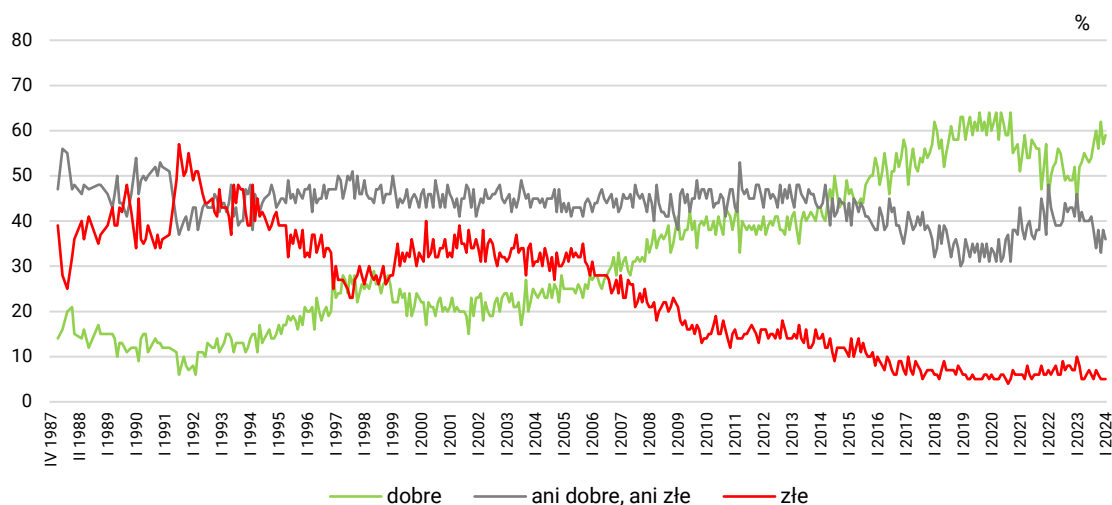
Pomięto odpowiedzi „Trudno powiedzieć”

Również oceny warunków materialnych swoich gospodarstw domowych pozostają stabilne i bardzo zbliżone do ocen sytuacji własnej rodziny. Większość uznaje je za dobre (59% wobec 57% w grudniu), nieco więcej niż co trzeci ankietowany za ani dobre, ani złe (36% wobec 38% miesiąc temu), a 5% (bez zmian) za złe.

TABELA 11

Jak Pan(i) ocenia obecne warunki materialne swojego gospodarstwa domowego? Czy są one:	Wskazania respondentów według terminów badań													
	2022	2023												2024
	XII	I	II	III	IV	V	VI	VII	VIII	IX	X	XI	XII	I
	w procentach													
– dobre	52	44	52	53	55	54	53	54	57	60	56	62	57	59
– ani dobre, ani złe	41	46	40	42	40	40	40	41	38	34	38	33	38	36
– złe	7	10	8	5	5	6	7	6	5	7	6	5	5	5

RYS. 8. Jak Pan(i) ocenia obecne warunki materialne swojego gospodarstwa domowego?
Czy są one:



Zadowolenie z poziomu życia własnej rodziny oraz z warunków materialnych swojego gospodarstwa domowego rośnie wraz z dochodami ankietowanych *per capita*. Na dobre oceny natrafiamy też częściej wśród osób lepiej wykształconych (zob. tabele aneksowe 7 i 9).

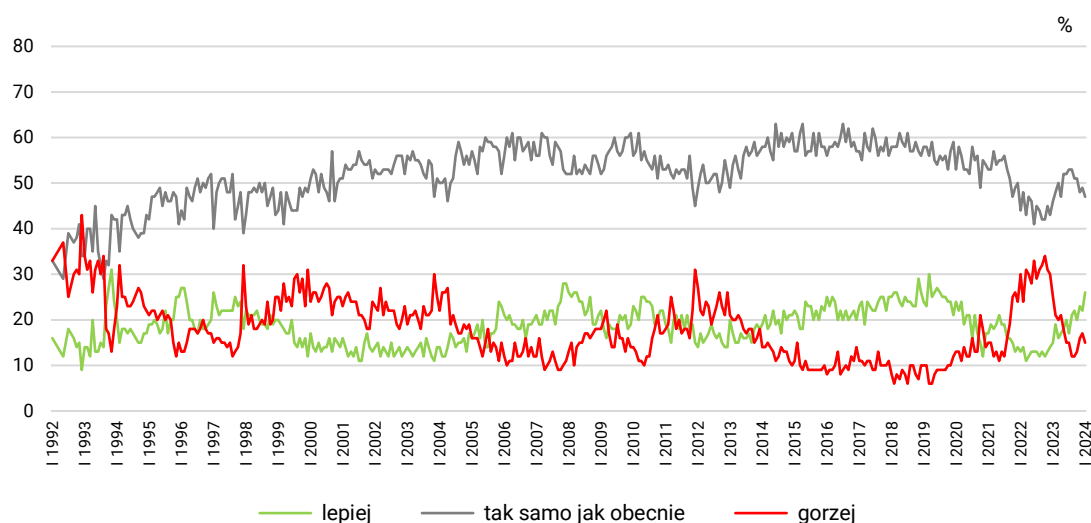
Przewidywania

Wzrósł nieco odsetek optymistycznych prognoz co do zmiany sytuacji rodzin badanych w przeciągu roku (26% wobec 22% w grudniu), a zmalał odsetek prognoz pesymistycznych (15% wobec 17% miesiąc temu). Jednak wciąż dominują wyraźnie przewidywania, że sytuacja ta nie ulegnie większej zmianie (47% wobec 49% w grudniu).

TABELA 12

Jak Pan(i) sądzi, czy za rok Panu(i) i Pana(i) rodzinie będzie się żyło:	Wskazania respondentów według terminów badań													
	2022	2023												2024
	XII	I	II	III	IV	V	VI	VII	VIII	IX	X	XI	XII	I
	w procentach													
– lepiej	14	15	19	16	17	18	20	17	21	22	20	23	22	26
– tak samo	43	46	48	50	47	52	52	53	53	51	51	48	49	47
– gorzej	30	25	21	20	21	18	15	15	12	12	13	16	17	15
Trudno powiedzieć	13	14	12	14	15	13	12	16	15	15	16	13	12	12

RYS. 9. Jak Pan(i) sądzi, czy za rok Panu(i) i Pana(i) rodzinie będzie się żyło:



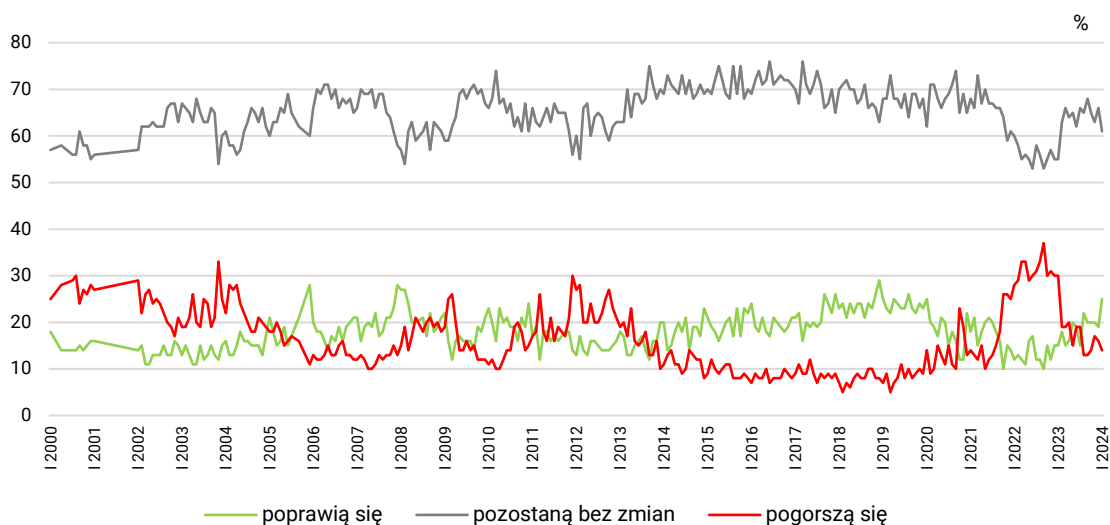
Pomięto odpowiedzi „Trudno powiedzieć”

Poprawiły się też przewidywania badanych odnośnie do zmiany warunków materialnych ich gospodarstw domowych. O 6 punktów wzrósł odsetek prognoz optymistycznych (25% wobec 19% miesiąc temu), a o 2 punkty spadł udział prognoz pesymistycznych (14% wobec 16% w grudniu). Znowu przeważają zdecydowanie przewidywania braku zasadniczej zmiany (61% wobec 66% miesiąc temu).

TABELA 13

Jak Pan(i) sądzi, czy w ciągu najbliższego roku warunki materialne Pana(i) gospodarstwa domowego:	Wskazania respondentów według terminów badań													
	2022	2023												2024
	XII	I	II	III	IV	V	VI	VII	VIII	IX	X	XI	XII	I
	w procentach													
– poprawią się	15	15	18	15	16	20	19	15	22	20	20	20	19	25
– pozostaną bez zmian	55	55	63	66	64	65	62	66	65	68	65	63	66	61
– pogorszą się	30	30	19	19	20	15	19	19	13	13	14	17	16	14

RYS. 10. Jak Pan(i) sądzi, czy w ciągu najbliższego roku warunki materialne Pana(i) gospodarstwa domowego:



Miesiąc po zaprzysiężeniu nowego rządu Donalda Tuska wśród Polaków przeważa optymizm w prognozach co do sytuacji ogólnej, politycznej oraz gospodarczej w kraju. Bardziej krytyczne są natomiast oceny sytuacji obecnej, zwłaszcza politycznej, naznaczonej w ostatnim czasie zażartymi sporami o media publiczne czy prokuraturę, a także głośną sprawą osadzenia (oraz ułaskawienia) byłych szefów Centralnego Biura Antykorupcyjnego – Mariusza Kamińskiego i Macieja Wąsika. Oceny sytuacji własnej rodziny oraz warunków materialnych swojego gospodarstwa domowego pozostają jak zwykle dość stabilne, umocniły się też nadzieje na ich poprawę w przyszłości.

Opracował

Jonathan Scovil