

Stosunek do rządu w lutym

Znak jakości przyznany CBOS przez
Organizację Firm Badania Opinii i Rynku na rok 2023



Fundacja Centrum Badania Opinii Społecznej
ul. Świętojerska 5/7, 00-236 Warszawa
e-mail: sekretariat@cbos.pl; info@cbos.pl
<http://www.cbos.pl>
(48 22) 629 35 69

Pierwsze notowania gabinetu Donalda Tuska pokazywały, że nowy rząd wywołuje sprzeczne reakcje, a jego działania budzą kontrowersje. W ciągu ostatniego miesiąca stosunek do rządu zauważalnie się poprawił¹. W opiniach o rządzie przeważają oceny pozytywne, natomiast w odbiorze samego premiera nadal nieco częściej wybrzmiewa krytycyzm niż aprobaty.

POPARCIE DLA RZĄDU

W stosunku do poprzedniego miesiąca zmniejszyła się niechęć do rządu. Od stycznia odsetek jego przeciwników zmniejszył się o 5 punktów procentowych, z 39% do 34%. Przybyło zwolenników rządu (z 39% do 41%) i – przede wszystkim – osób deklarujących obojętny stosunek do obecnej ekipy (z 19% do 22%).

TABELA 1

Stosunek do rządu	Wskazania respondentów według terminów badań													
	2022	2023											2024	
	XII	I	II	III	IV	V	VI	VII	VIII	IX	X	XI	I	II
w procentach														
Zwolennicy	28	29	34	34	30	30	30	30	34	32	33	32	39	41
Przeciwnicy	46	44	41	42	42	46	47	47	37	42	44	44	39	34
Obojętni	23	24	23	21	24	21	21	20	25	23	19	21	19	22
Trudno powiedzieć	3	3	2	3	4	3	2	2	4	3	4	3	3	3

Do listopada 2023 roku pytaliśmy o rząd Mateusza Morawieckiego, od stycznia 2024 roku pytamy o rząd Donalda Tuska

¹ Badanie „Aktualne problemy i wydarzenia” (406) przeprowadzono w ramach procedury mixed-mode na reprezentatywnej imiennej próbie pełnoletnich mieszkańców Polski, wylosowanej z rejestru PESEL.

Każdy respondent wybierał samodzielnie jedną z metod:

– wywiad bezpośredni z udziałem ankietera (metoda CAPI),

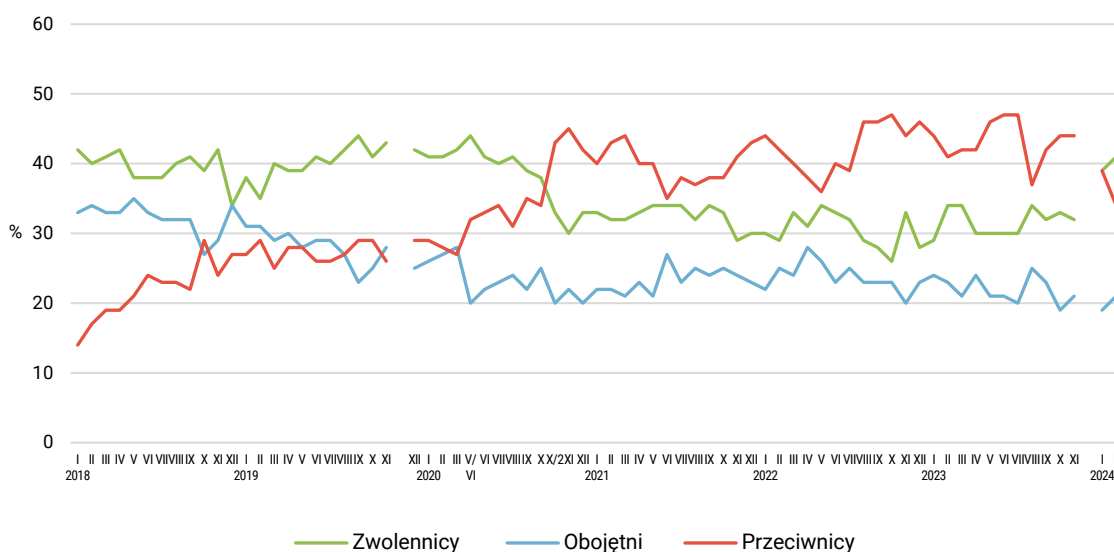
– wywiad telefoniczny po skontaktowaniu się z ankieterem CBOS (CATI) – dane kontaktowe respondent otrzymywał w liście zapowiadnim od CBOS,

– samodzielne wypełnienie ankiety internetowej (CAWI), do której dostęp był możliwy na podstawie loginu i hasła przekazanego respondentowi w liście zapowiadnim od CBOS.

We wszystkich trzech przypadkach ankieta miała taki sam zestaw pytań oraz strukturę. Badanie zrealizowano w dniach od 8 do 18 lutego 2024 roku na próbie liczącej 994 osoby (w tym: 60,7% metodą CAPI, 24,9% – CATI i 14,4% – CAWI).

CBOS realizuje badania statutowe w ramach opisanej wyżej procedury od maja 2020 roku, w każdym przypadku podając proporcję wywiadów bezpośrednich, telefonicznych i internetowych.

RYS. 1. Stosunek do rządu



Od stycznia 2018 do listopada 2019 roku wskazania dotyczyły pierwszego rządu Mateusza Morawieckiego, od grudnia 2019 do listopada 2023 roku dotyczyły drugiego rządu Mateusza Morawieckiego, od stycznia 2024 roku wskazania dotyczą rządu Donalda Tuska. Pominięto odpowiedzi „Trudno powiedzieć”

Biorąc pod uwagę podstawowe charakterystyki społeczno-ekonomiczne badanych można powiedzieć, że stosunek do rządu jest określony przez status społeczno-ekonomiczny, wielkość miejsca zamieszkania, a w mniejszym stopniu także przez wiek ankietowanych. Gabinet Donalda Tuska uzyskuje stosunkowo największe poparcie wśród osób najlepiej wykształconych i sytuowanych: z wyższym wykształceniem (59%), o miesięcznych dochodach *per capita* wynoszących od 3000 zł do 3999 zł (55%) lub więcej (61%), a także wśród mieszkańców największych miast (69%). Uwzględniając bardziej szczegółowo określone kategorie społeczno-zawodowe można stwierdzić, że do zwolenników rządu należą przede wszystkim przedstawiciele kadry kierowniczej i specjaliści (66%), właściciele firm (58%) oraz średni personel, technicy (57%). Stosunkowo najwięcej przeciwników rządu notujemy wśród badanych z wykształceniem podstawowym lub gimnazjalnym (47%) oraz zasadniczym zawodowym (46%), wśród osób najsłabiej sytuowanych: o miesięcznych dochodach *per capita* poniżej 1500 zł (51%), mieszkańców wsi (43%) oraz starszych respondentów – w wieku 65 lat lub więcej (43%). Do najczęściej deklarujących sprzeciw wobec rządu należą rolnicy (48%), robotnicy wykwalifikowani (44%), emeryci (42%) i renciści (45%), a także osoby bezrobotne oraz zajmujące się domem lub niepracujące z innych powodów (51%).

Stosunek do rządu zależy jednak w głównej mierze od orientacji politycznej i, szerzej, światopoglądowej. Do zwolenników rządu Donalda Tuska zalicza się 72% deklarujących lewicowe poglądy polityczne, podczas gdy blisko dwie trzecie utożsamiających się z prawicą (62%) określa się jako przeciwnicy rządu. Ponadto poparcie dla rządu jest tym częstsze, im rzadszy udział w praktykach religijnych, i odwrotnie.

Gabinet Donalda Tuska popiera zdecydowana większość zwolenników ugrupowań koalicyjnych, przy czym najbardziej identyfikują się z nim wyborcy Koalicji Obywatelskiej. Przeciwnicy rządu dominują w elektoracie Prawa i Sprawiedliwości, ale także wśród sympatyków Konfederacji WiN.

TABELA 2

Potencjalne elektoraty*	Stosunek do rządu			
	zwolennicy	Przeciwnicy	obojętni	Trudno powiedzieć
	w procentach			
Koalicja Obywatelska	91	1	7	1
Lewica	71	7	18	4
Trzecia Droga	71	10	18	1
Konfederacja WiN	14	62	22	2
Prawo i Sprawiedliwość	6	80	11	3

* Określone na podstawie deklaracji poparcia danego ugrupowania w hipotetycznych wyborach parlamentarnych

OCENY WYNIKÓW DZIAŁALNOŚCI RZĄDU

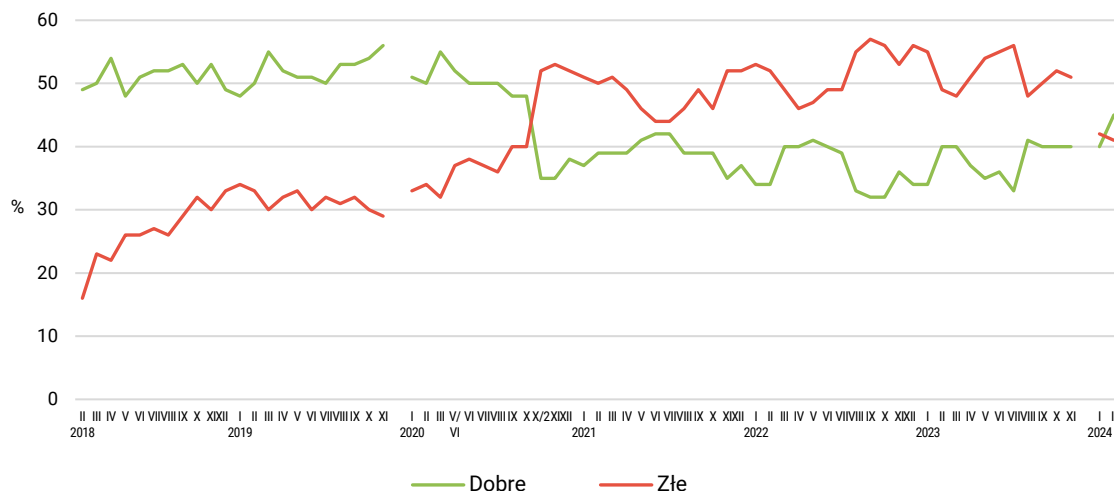
Od stycznia znacząco poprawiły się opinie o wynikach działalności rządu. Odsetek osób dobrze oceniających jego pracę zwiększył się o 5 punktów procentowych, z 40% do 45%. Praktycznie nie zmienił się odsetek respondentów krytycznych wobec działań rządu (41%).

TABELA 3

Jak by Pan(i) ocenił(a) wyniki działalności rządu premiera Donalda Tuska od czasu objęcia przezeń władzy?	Wskazania respondentów według terminów badań													
	2022	2023											2024	
	XII	I	II	III	IV	V	VI	VII	VIII	IX	X	XI	I	II
	w procentach													
Dobrze	34	34	40	40	37	35	36	33	41	40	40	40	40	45
Źle	56	55	49	48	51	54	55	56	48	50	52	51	42	41
Trudno powiedzieć	10	11	10	12	12	11	9	11	11	9	8	9	18	14

Do listopada 2023 roku pytaliśmy o rząd Mateusza Morawieckiego, od stycznia 2024 roku pytamy o rząd Donalda Tuska

RYS. 2. Oceny wyników działalności rządu



Od stycznia 2018 do listopada 2019 roku wskazania dotyczyły pierwszego rządu Mateusza Morawieckiego, od grudnia 2019 do listopada 2023 roku dotyczyły drugiego rządu Mateusza Morawieckiego, od stycznia 2024 roku wskazania dotyczą rządu Donalda Tuska. Pominięto odpowiedzi „Trudno powiedzieć”

Opinie o rezultatach pracy rządu, podobnie jak stosunek do rządu, różnicuje status społeczno-ekonomiczny, wielkość miejsca zamieszkania i – w mniejszym stopniu – wiek. Zadowoleni z dotychczasowych efektów działań gabinetu Donalda Tuska są przede wszystkim badani z wyższym wykształceniem (59%), osoby względnie dobrze sytuowane – o miesięcznych dochodach *per capita* w gospodarstwie domowych od 3000 zł z do 3999 zł (58%) lub więcej (62%), mieszkańcy dużych miast, liczących co najmniej pół miliona ludności (69%), a także ludzie młodzi – do 24 roku życia (54%). W bardziej szczegółowo wyodrębnionych grupach społecznych i zawodowych są to kadra kierownicza i specjaliści (66%), średni personel, technicy (60%), właściciele firm (59%), uczniowie i studenci (61%). Szczególnie krytyczni wobec działań rządu są ankietowani z wykształceniem podstawowym lub gimnazjalnym (64%) oraz zasadniczym zawodowym (52%), osoby o miesięcznych dochodach *per capita* poniżej 1500 zł (67%), mieszkańcy wsi (52%), także ludzie starsi, w wieku 65+ (49%). Najgorzej działalność rządu oceniają rolnicy (74%), a częściej niż przeciętnie krytyczni wobec niej są także robotnicy (53%), bezrobotni i inni niepracujący (53%) oraz emeryci (48%) i renciści (51%).

Postrzeżenie rezultatów działań rządu determinuje przede wszystkim orientacja polityczna i światopoglądowa. Dotychczasowe wyniki pracy rządu dobrze ocenia 77% badanych identyfikujących się z lewicą, ale także ponad połowa (56%) badanych deklarujących centrowe poglądy polityczne, źle – większość respondentów określających swoje poglądy jako prawicowe (70%). Pozytywnym ocenom pracy rządu sprzyja brak zaangażowania w praktyki religijne, i odwrotnie – im większa religijność, tym gorsze opinie o działalności rządu.

Działania rządu pozytywnie odbierają wyborcy ugrupowań koalicyjnych (w tym zwłaszcza Koalicji Obywatelskiej). Krytykują je natomiast zwolennicy ugrupowań opozycyjnych, szczególnie sympatycy Prawa i Sprawiedliwości.

TABELA 4

Potencjalne elektoraty*	Jak by Pan(i) ocenił(a) wyniki działalności rządu premiera Donalda Tuska od czasu objęcia przezeń władzy?		
	Dobrze	Źle	Trudno powiedzieć
	w procentach		
Koalicja Obywatelska	90	2	8
Lewica	78	20	2
Trzecia Droga	74	9	17
Konfederacja WiN	20	74	6
Prawo i Sprawiedliwość	4	87	9

* Określone na podstawie deklaracji poparcia danego ugrupowania w ewentualnych wyborach parlamentarnych

OPINIE O POLITYCE GOSPODARCZEJ RZĄDU

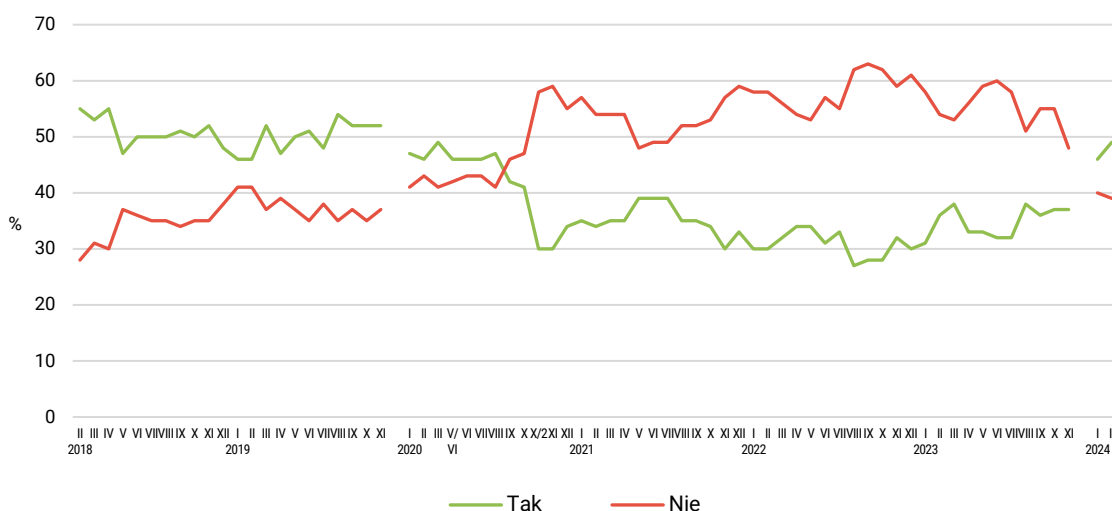
Polepszyły się opinie o polityce gospodarczej rządu. Perspektywy poprawy sytuacji gospodarczej w wyniku działań rządu dostrzega blisko połowa ankietowanych (49%, o 3 punkty procentowe więcej niż w styczniu). Efektywność polityki gospodarczej rządu kwestionuje 39% ankietowanych.

TABELA 5

Czy, Pana(i) zdaniem, polityka obecnego rządu stwarza szanse poprawy sytuacji gospodarczej ?	Wskazania respondentów według terminów badań													
	2022	2023											2024	
	XII	I	II	III	IV	V	VI	VII	VIII	IX	X	XI	I	II
	w procentach													
Tak	30	31	36	38	33	33	32	32	38	36	37	37	46	49
Nie	61	58	54	53	56	59	60	58	51	55	55	48	40	39
Trudno powiedzieć	9	11	10	10	11	8	8	9	11	10	8	15	14	12

Do listopada 2023 roku pytaliśmy o rząd Mateusza Morawieckiego, od stycznia 2024 roku pytamy o rząd Donalda Tuska

RYS. 3. Czy, Pana(i) zdaniem, polityka obecnego rządu stwarza szanse poprawy sytuacji gospodarczej?



Od stycznia 2018 do listopada 2019 roku wskazania dotyczyły pierwszego rządu Mateusza Morawieckiego, od grudnia 2019 do listopada 2023 roku dotyczyły drugiego rządu Mateusza Morawieckiego, od stycznia 2024 roku wskazania dotyczą rządu Donalda Tuska. Pominięto odpowiedzi „Trudno powiedzieć”

Oceny polityki gospodarczej rządu w poszczególnych grupach społeczno-demograficznych rozkładają się zgodnie z omawianymi wcześniej prawidłowościami. Szanse na poprawę sytuacji gospodarczej widzą przede wszystkim badani z wykształceniem wyższym (67%), osoby względnie dobrze sytuowane, szczególnie te, które mają miesięcznie do dyspozycji co najmniej 4000 zł *per capita* (68%) oraz mieszkańcy dużych miast (67%), a w grupach społecznych i zawodowych – kadra kierownicza i specjaliści (73%), średni personel, technicy (72%), właściciele firm (63%) oraz uczniowie i studenci (62%).

W skuteczność polityki gospodarczej obecnego rządu nie wierzą ankietowani z wykształceniem podstawowym lub gimnazjalnym (56%) oraz zasadniczym zawodowym (51%), osoby słabo sytuowane – o miesięcznych dochodach *per capita* poniżej 1500 zł (62%), mieszkańcy wsi (47%) oraz ludzie starsi, w wieku 65+ (46%). Najbardziej krytyczni w ocenach polityki gospodarczej rządu, podobnie jak całego gabinetu i jego działań, są rolnicy (69%), a częściej niż przeciętnie także robotnicy (49%), bezrobotni i inni niepracujący zarobkowo (60%) oraz emeryci (45%) i renciści (52%).

Także w przypadku ocen polityki gospodarczej rządu kluczowe znaczenie ma orientacja polityczna i światopoglądowa. Szanse poprawy sytuacji gospodarczej w wyniku działań rządu dostrzega zdecydowana większość osób identyfikujących się z lewicą (78%), ale także ponad połowa badanych określających swoje poglądy jako centrowe (58%). Respondenci deklarujący prawicowe poglądy polityczne na ogół nie wierzą w skuteczność polityki gospodarczej obecnej ekipy (65%). Ponadto, im mniejsze zaangażowanie w praktyki religijne, tym częstsze zaufanie do polityki gospodarczej rządu, i odwrotnie.

Przekonanie, że polityka rządu stwarza szanse poprawy sytuacji gospodarczej podziela ogromna większość zwolenników ugrupowań koalicyjnych (w tym szczególnie wyborcy Koalicji Obywatelskiej). Odmiennego zdania są natomiast sympatycy opozycji, a zwłaszcza Prawa i Sprawiedliwości.

TABELA 6

Potencjalne elektoraty*	Czy, Pana(i) zdaniem, polityka obecnego rządu stwarza szansę poprawy sytuacji gospodarczej?		
	Tak	Nie	Trudno powiedzieć
	w procentach		
Koalicja Obywatelska	94	3	3
Lewica	81	15	4
Trzecia Droga	80	11	9
Konfederacja WiN	27	68	5
Prawo i Sprawiedliwość	5	88	7

* Określone na podstawie deklaracji poparcia danego ugrupowania w ewentualnych wyborach parlamentarnych

ZADOWOLENIE Z PREMIERA

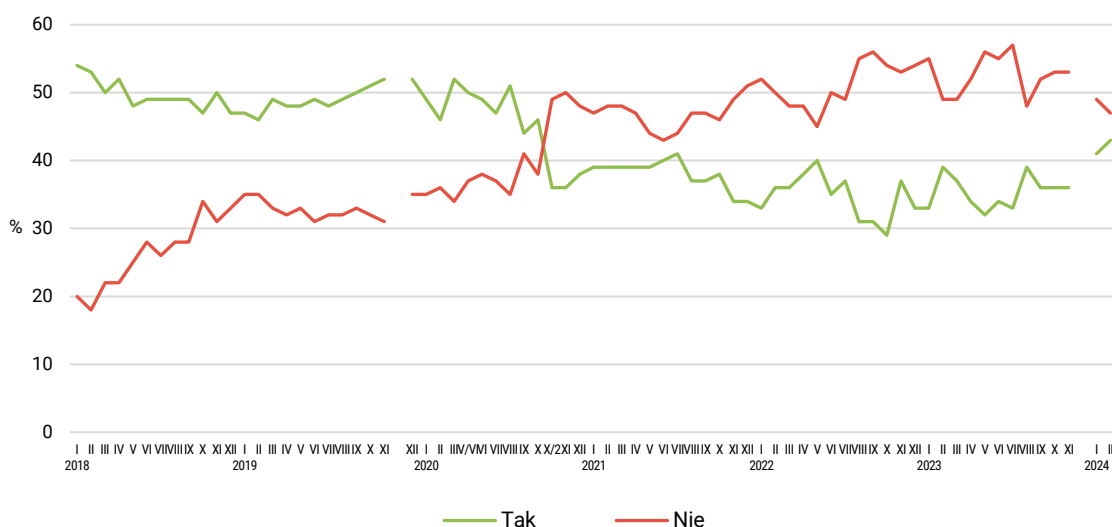
Nieco lepszy niż przed miesiącem jest odbiór samego premiera. Zadowolonych z tego, że to Donald Tusk stoi na czele rządu, jest 43% badanych (o 2 punkty procentowe więcej niż w styczniu). Dezaprobatę wobec szefa rządu wyraża 47% ankietowanych (o 2 punkty mniej niż poprzednio).

TABELA 7

Czy jest Pan(i) zadowolony(a) z tego, że na czele rządu stoi Donald Tusk?	Wskazania respondentów według terminów badań													
	2022	2023											2024	
	XII	I	II	III	IV	V	VI	VII	VIII	IX	X	XI	I	II
	w procentach													
Tak	33	33	39	37	34	32	34	33	39	36	36	36	41	43
Nie	54	55	49	49	52	56	55	57	48	52	53	53	49	47
Trudno powiedzieć	13	13	12	14	14	13	11	11	13	12	11	11	10	10

Do listopada 2023 roku pytaliśmy o rząd Mateusza Morawieckiego, od stycznia 2024 roku pytamy o rząd Donalda Tuska

RYS. 4. Czy jest Pan(i) zadowolony(a) z tego, że na czele rządu stoi Donald Tusk?



Od stycznia 2018 do listopada 2019 roku wskazania dotyczyły pierwszego rządu Mateusza Morawieckiego, od grudnia 2019 do listopada 2023 roku dotyczyły drugiego rządu Mateusza Morawieckiego, od stycznia 2024 roku wskazania dotyczą rządu Donalda Tuska. Pominięto odpowiedzi „Trudno powiedzieć”

Donald Tusk, podobnie jak cały rząd, jest najlepiej odbierany przez osoby o wyższym statusie społeczno-ekonomicznym: z wyższym wykształceniem (60%), o miesięcznych dochodach *per capita* wynoszących od 3000 zł do 3999 zł (60%) lub więcej (59%), mieszkańców największych miast (67%). Biorąc pod uwagę bardziej szczegółowo określone grupy społeczne i zawodowe zadowolenie z premiera najczęściej deklarują kadra kierownicza i specjaliści (62%), średni personel, technicy (64%) właściciele firm (58%) oraz uczniowie i studenci (58%). Dezaprobatę wobec premiera najczęściej wyrażają osoby w wykształceniu podstawowym lub gimnazjalnym (66%) oraz zasadniczym zawodowym (61%), badani źle sytuowani, szczególnie deklarujący miesięczne dochody *per capita* poniżej 1500 zł (74%), mieszkańcy wsi (57%) oraz badani w wieku 65+ (55%). Niezadowoleni z premiera szczególnie często są rolnicy (76%), a także większość ankietowanych robotników (62%), emerytów (54%) i rencistów (64%) oraz osób bezrobotnych lub niepracujących z innych powodów (61%).

Kluczowe znaczenie dla odbioru Donalda Tuska ma orientacja polityczna i – szerzej – światopoglądowa. Zadowolenie z premiera wyraża większość osób deklarujących lewicowe przekonania polityczne (70%), ale także ponad połowa określających swoje poglądy jako centrowe (52%). Dezaprobatę wobec szefa rządu wyraża natomiast trzy czwarte badanych o orientacji prawicowej (75%). Ponadto, im rzadszy udział w praktykach religijnych, tym częstsza aprobata premiera, i odwrotnie.

Donald Tusk jako Prezes Rady Ministrów cieszy się poparciem większości wyborców ugrupowań rządzącej koalicji, zwłaszcza Koalicji Obywatelskiej. Krytyczni wobec niego są zwolennicy ugrupowań opozycyjnych, szczególnie Prawa i Sprawiedliwości.

TABELA 8

Potencjalne elektoraty*	Czy jest Pan(i) zadowolony(a) z tego, że na czele rządu stoi Donald Tusk?		
	Tak	Nie	Trudno powiedzieć
	w procentach		
Koalicja Obywatelska	94	3	3
Lewica	72	9	19
Trzecia Droga	68	22	10
Konfederacja WiN	16	79	5
Prawo i Sprawiedliwość	2	95	3

* Określone na podstawie deklaracji poparcia danego ugrupowania w ewentualnych wyborach parlamentarnych

Początek funkcjonowania nowej koalicji rządowej był dość nietypowy ze względu na wyjątkowo duże napięcia polityczne towarzyszące zmianie władzy oraz kontrowersje, jakie wzbudziły już pierwsze działania rządzących (np. w sprawie mediów publicznych). Obecnie temperatura sporu politycznego nieco opadła, a społeczny odbiór rządzącego gabinetu poprawił się. W ostatnich tygodniach zmniejszył się odsetek przeciwników rządu i poprawiły się oceny jego działań. Polepszyły się także notowania samego premiera. Nadal jednak Donald Tusk, inaczej niż cały rząd, ma nieco większą grupę przeciwników niż zwolenników.

Rząd jest względnie najlepiej postrzegany przez osoby o wyższym statusie społeczno-ekonomicznym oraz przez mieszkańców dużych miast. Krytyczni wobec niego są przede wszystkim respondenci słabiej wykształceni i sytuowani oraz mieszkańcy wsi, w tym przede wszystkim rolnicy.

Opracowała

Beata Roguska