

Nastroje na rynku pracy w marcu

Znak jakości przyznany CBOS przez
Organizację Firm Badania Opinii i Rynku na rok 2023



Fundacja Centrum Badania Opinii Społecznej
ul. Świętojerska 5/7, 00-236 Warszawa
e-mail: sekretariat@cbos.pl; info@cbos.pl
<http://www.cbos.pl>
(48 22) 629 35 69

SPIS TREŚCI

Sytuacja w zakładach pracy.....	1
Oceny	1
Przewidywania.....	3
Bezpieczeństwo zatrudnienia	6
Ocena lokalnych rynków pracy	8
Sytuacja na krajowym rynku pracy	11
Oceny	11
Przewidywania.....	14

W marcu¹, jak co miesiąc, osoby pracujące zarobkowo zapytaliśmy o obecną i przewidywaną sytuację w ich zakładach pracy oraz o ich poczucie zagrożenia bezrobociem. Interesowały nas też opinie wszystkich dorosłych respondentów na temat sytuacji na lokalnych rynkach pracy. Dodatkowo, jak co roku w marcu, zapytaliśmy również o ocenę sytuacji na rynku pracy w całym kraju oraz przewidywania co do jej rozwoju w ciągu najbliższego roku.

SYTUACJA W ZAKŁADACH PRACY

Oceny

W marcu, tak jak w dwóch poprzednich miesiącach, 62% pracujących zarobkowo jest zdania, że obecna sytuacja w ich zakładach pracy jest dobra, i tak jak w lutym br. 12% pytanych twierdzi, że jest ona zła, a blisko co czwarty respondent (24%, od lutego spadek o 1 punkt procentowy) uważa, że nie jest ona ani dobra, ani zła. Warto dodać, iż wśród ocen pozytywnych i negatywnych dominują umiarkowane (55% badanych uważa, że sytuacja w zakładzie pracy jest po prostu dobra, a 10% – że zła), a relatywnie rzadko pojawiają się oceny zdecydowane (7% badanych uznało, że jest ona bardzo dobra, a 2%, że bardzo zła).

¹ Badanie „Aktualne problemy i wydarzenia” (407) przeprowadzono w ramach procedury mixed-mode na reprezentatywnej imiennej próbie pełnoletnich mieszkańców Polski, wylosowanej z rejestru PESEL.

Każdy respondent wybierał samodzielnie jedną z metod:

- wywiad bezpośredni z udziałem ankietera (metoda CAPI),
- wywiad telefoniczny po skontaktowaniu się z ankieterem CBOS (CATI) – dane kontaktowe respondent otrzymywał w liście zapowiednim od CBOS,
- samodzielne wypełnienie ankiety internetowej (CAWI), do której dostęp był możliwy na podstawie loginu i hasła przekazanego respondentowi w liście zapowiednim od CBOS.

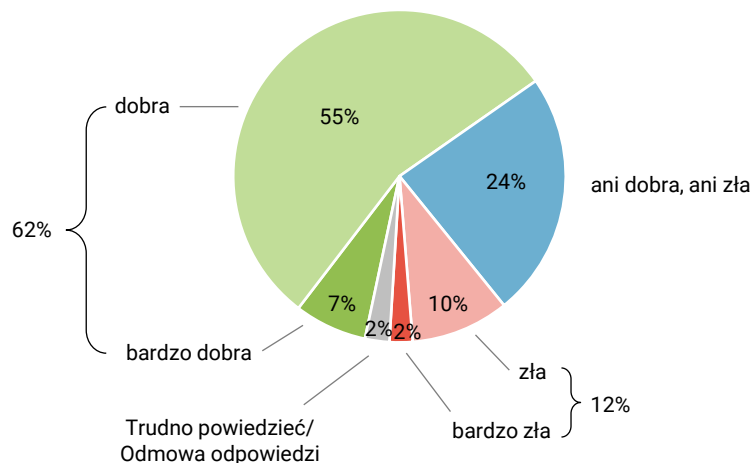
We wszystkich trzech przypadkach ankieta miała taki sam zestaw pytań oraz strukturę. Badanie zrealizowano w dniach od 7 do 17 marca 2024 roku na próbie liczącej 1089 osób (w tym: 60,8% metodą CAPI, 24,3% – CATI i 14,9% – CAWI).

CBOS realizuje badania statutowe w ramach opisanej wyżej procedury od maja 2020 roku, w każdym przypadku podając proporcję wywiadów bezpośrednich, telefonicznych i internetowych.

CBOS

RYS. 1. Jak Pan(i) ogólnie ocenia obecną sytuację w Pana(i) zakładzie pracy? Czy jest ona:

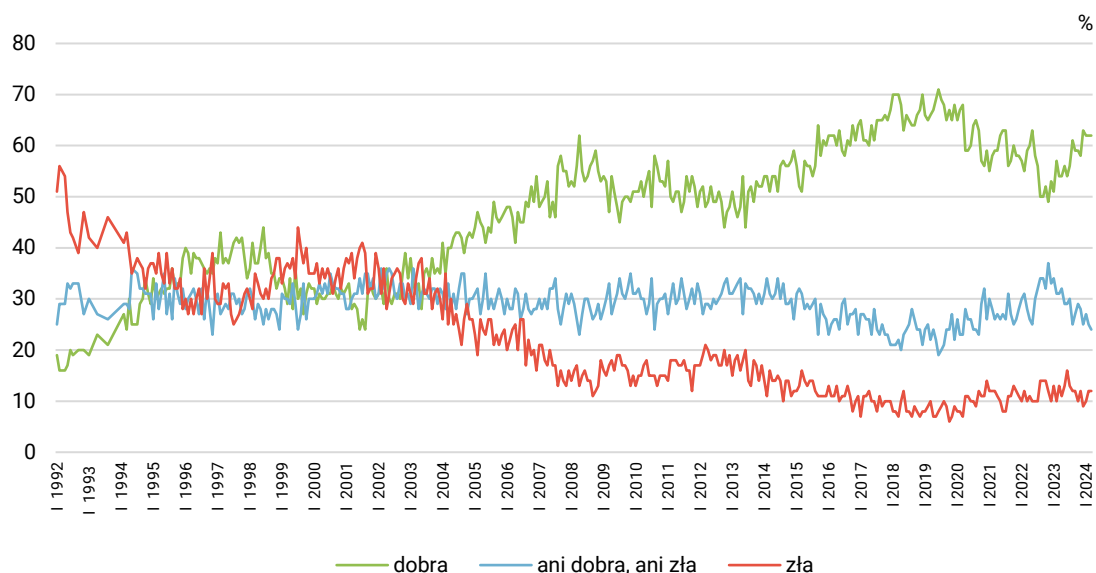
ODPOWIEDZI OSÓB PRACUJĄCYCH ZAROBKOWO ŁĄCZNIE Z ROLNIKAMI I OSOBAMI POMAGAJĄCYMI W PROWADZENIU GOSPODARSTWA ROLNEGO ORAZ PRACUJĄCYMI NA WŁASNY RACHUNEK POZA ROLNICTWEM, W TYM TAKŻE EMERYTÓW I RENCISTÓW PRACUJĄCYCH W NIEPEŁNYM WYMIARZE GODZIN (N=615)



Procenty nie sumują się do 100 z powodu zaokrągleń

CBOS

RYS. 2. Jak Pan(i) ogólnie ocenia obecną sytuację w Pana(i) zakładzie pracy?*
Czy jest ona:



* Odpowiedzi osób pracujących zarobkowo. Pominięto odpowiedzi „Trudno powiedzieć” i odmowy odpowiedzi

TABELA 1

Jak Pan(i) ogólnie ocenia obecną sytuację w Pana(i) zakładzie pracy? Czy jest ona:	Wskazania respondentów aktywnych zawodowo* według terminów badań													
	2023											2024		
	II	III	IV	V	VI	VII	VIII	IX	X	XI	XII	I	II	III
	N*	564	553	610	596	597	561	580	605	643	610	544	579	570
w procentach														
– dobra	57	54	54	56	54	56	61	59	59	58	63	62	62	62
– ani dobra, ani zła	31	31	32	29	29	30	25	27	29	28	25	27	25	24
– zła	10	13	11	13	16	13	12	12	10	12	9	10	12	12
Trudno powiedzieć/ Odmowa odpowiedzi	3	2	3	2	1	1	3	2	2	2	2	1	2	2

* Dotyczy osób pracujących zarobkowo, także rolników oraz emerytów i rencistów pracujących w niepełnym wymiarze godzin

W marcu, tak jak w lutym, na tle pozostałych badanych pracujących zarobkowo najgorzej sytuację w swoim miejscu pracy postrzegają rolnicy indywidualni i pomagający im członkowie rodzin oraz – szerzej – ogół pracujących w prywatnym rolnictwie. Blisko co trzeci (32%) rolnik indywidualny lub pomagający w gospodarstwie członek rodziny właściciela gospodarstwa rolnego uznał sytuację w nim za złą, a tylko 11% oceniło ją pozytywnie. Tak jak przed miesiącem nieco lepsze oceny wystawił sytuacji w swoim miejscu pracy ogół pracujących w prywatnym rolnictwie, ale także w tej grupie są one znacznie gorsze niż wśród pracujących poza prywatnym rolnictwem (30% ocen negatywnych i tylko 18% pozytywnych) – zob. tabelę aneksową 1.

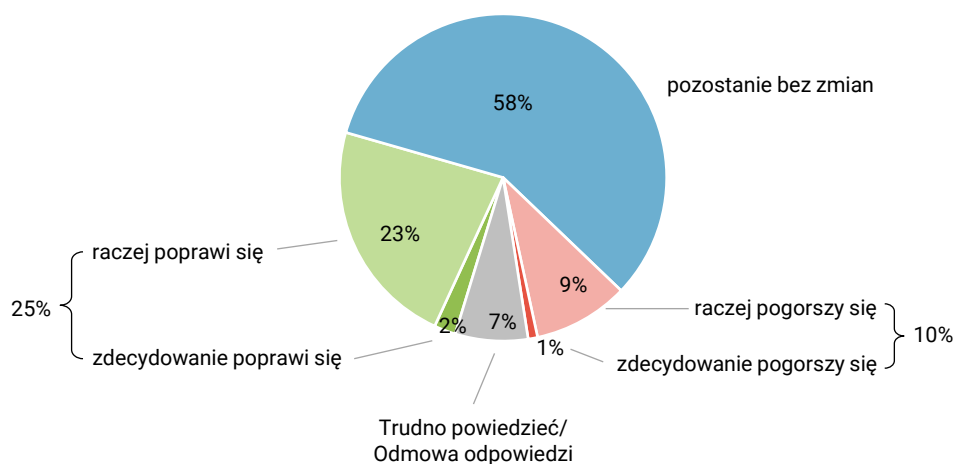
Przewidywania

Od lutego praktycznie nie zmieniły się też przewidywania dotyczące rozwoju sytuacji w zakładach pracy. Większość pracujących zarobkowo (58%) jest przekonana, że w ciągu najbliższego roku sytuacja w ich zakładach pracy pozostanie bez zmian, co czwarty (25%) spodziewa się jej poprawy, a co dziesiąty (10%, od lutego spadek o 1 punkt procentowy) przewiduje pogorszenie. Odsetek osób uchylających się od odpowiedzi na to pytanie zwiększył się o 1 punkt (obecnie 7%). Tak jak w poprzednich miesiącach respondenci spodziewający się zmian sytuacji na ogół nie uważają, że będą one zdecydowane (zdecydowanej poprawy spodziewa się jedynie 2% badanych, a zdecydowanego pogorszenia – 1%).

CBOS

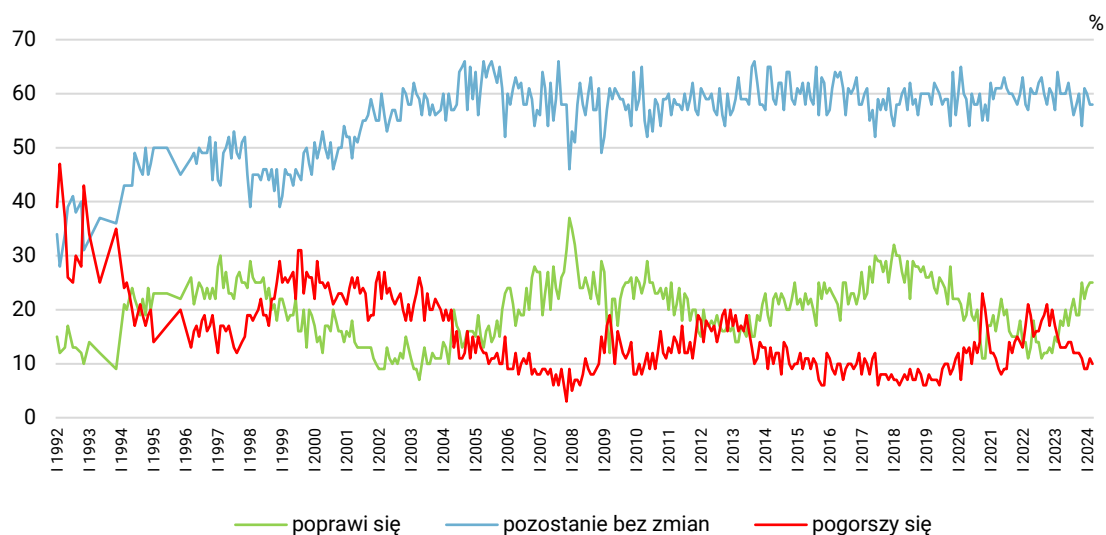
RYS. 3. Czy, Pana(i) zdaniem, w ciągu najbliższego roku sytuacja w Pana(i) zakładzie pracy:

ODPOWIEDZI OSÓB PRACUJĄCYCH ZAROBKOWO ŁĄCZNIE Z ROLNIKAMI I OSOBAMI POMAGAJĄCYMI W PROWADZENIU GOSPODARSTWA ROLNEGO ORAZ PRACUJĄCYMI NA WŁASNY RACHUNEK POZA ROLNICTWEM, W TYM TAKŻE EMERYTÓW I RENCISTÓW PRACUJĄCYCH W NIEPEŁNYM WYMIARZE GODZIN (N=615)



CBOS

RYS. 4. Czy, Pana(i) zdaniem, w ciągu najbliższego roku sytuacja w Pana(i) zakładzie pracy*:



* Odpowiedzi respondentów pracujących zarobkowo. Pominięto odpowiedzi „Trudno powiedzieć” i odmowy odpowiedzi

TABELA 2

Czy, Pana(i) zdaniem, w ciągu najbliższego roku sytuacja w Pana(i) zakładzie pracy:	Wskazania respondentów aktywnych zawodowo* według terminów badań													
	2023											2024		
	II	III	IV	V	VI	VII	VIII	IX	X	XI	XII	I	II	III
N*	564	553	610	596	597	561	580	605	643	610	544	579	570	615
	w procentach													
– poprawi się	14	18	17	20	17	20	22	19	19	25	22	24	25	25
– pozostanie bez zmian	64	60	60	60	62	59	56	58	60	54	61	60	58	58
– pogorszy się	15	13	13	13	14	14	12	12	12	11	9	9	11	10
Trudno powiedzieć/ Odmowa odpowiedzi	7	9	9	7	7	7	11	11	9	10	8	7	6	7

* Dotyczy osób pracujących zarobkowo, także rolników oraz emerytów i rencistów pracujących w niepełnym wymiarze godzin

W marcu, podobnie jak w poprzednich miesiącach, prognozy dotyczące sytuacji w zakładach pracy w ciągu najbliższego roku skorelowane są z oceną stanu aktualnego. Generalnie im lepsze oceny obecnej sytuacji, tym więcej optymistów (od 10% wśród oceniających ją negatywnie, poprzez 21% w grupie opisujących obecną sytuację jako ani dobrą, ani złą, do 29% wśród twierdzących, że jest ona dobra), a mniej pesymistów (od 42% wśród oceniających, że obecna sytuacja jest zła, poprzez 13% wśród opisujących ją jako ani dobrą, ani złą, do 3% wśród uważających ją za dobrą). Ponadto im lepsze oceny sytuacji aktualnej, tym większy odsetek badanych przewiduje, że w ciągu najbliższego roku sytuacja w ich zakładach pracy pozostanie bez zmian (od 30% wśród oceniających ją negatywnie, poprzez 57% w grupie opisujących ją jako ani dobrą, ani złą, do 64% wśród twierdzących, że jest ona dobra). Gorsze oceny sytuacji bieżącej sprzyjają natomiast większej niepewności co do jej rozwoju, na co wskazują odsetki unikających formułowania przewidywań w tej kwestii (od 3% wśród oceniających ją pozytywnie, poprzez 9% w grupie opisujących ją jako ani dobrą, ani złą, do 18% wśród twierdzących, że jest ona zła).

TABELA 3

Czy, Pana(i) zdaniem, w ciągu najbliższego roku sytuacja w Pana(i) zakładzie pracy*:	Jak Pan(i) ogólnie ocenia obecną sytuację w Pana(i) zakładzie pracy? Czy jest ona:		
	dobra	ani dobra, ani zła	zła
	procentowanie w kolumnach		
– poprawi się	29	21	10
– pozostanie bez zmian	64	57	30
– pogorszy się	3	13	42
Trudno powiedzieć /Odmowa odpowiedzi	3	9	18

* Odpowiedzi osób pracujących zarobkowo, także rolników oraz emerytów i rencistów pracujących w niepełnym wymiarze godzin (N=615)

W marcu tak jak w lutym pesymistycznie na przyszłość swojego miejsca pracy patrzą najczęściej rolnicy indywidualni i pomagający im członkowie rodzin oraz ogół pracujących w prywatnych gospodarstwach rolnych (po 38% z nich uważa, że w ciągu najbliższego roku sytuacja się pogorszy). Optymistów w tych grupach jest natomiast znacznie mniej niż wśród pozostałych pracujących (odpowiednio 11% i 10%) – zob. tabelę aneksową 2.

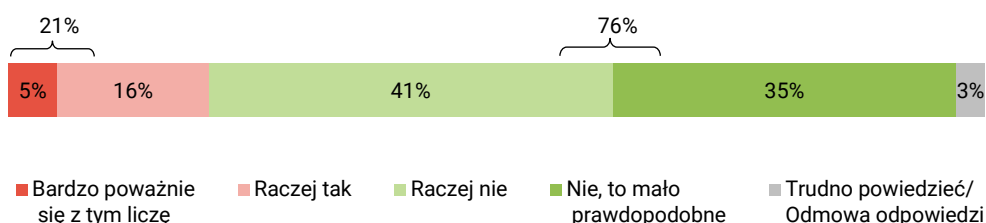
BEZPIECZEŃSTWO ZATRUDNIENIA

Po styczniowym wzroście poczucia bezpieczeństwa zatrudnienia w marcu odnotowaliśmy kolejne niewielkie pogorszenie nastrojów w tym względzie i tym samym wyniki powróciły do poziomu notowanego w grudniu ub.r. Obecnie 21% pracujących zarobkowo deklaruje, że w mniejszym lub większym stopniu obawia się utraty swojej obecnej pracy, tzn. zwolnienia, bankructwa, likwidacji zakładu pracy, gospodarstwa itp. (od lutego wzrost o 3 punkty procentowe), a 76% nie bierze tego pod uwagę (spadek o 2 punkty).

CBOS

RYS. 5. Czy liczy się Pan(i) z możliwością utraty obecnej pracy (zwolnienia, bankructwa, upadku, likwidacji zakładu, gospodarstwa itp.)?

ODPOWIEDZI OSÓB PRACUJĄCYCH ZAROBKOWO ŁĄCZNIE Z ROLNIKAMI I OSOBAMI POMAGAJĄCYMI W PROWADZENIU GOSPODARSTWA ROLNEGO ORAZ PRACUJĄCYMI NA WŁASNY RACHUNEK POZA ROLNICTWEM, W TYM TAKŻE EMERYTÓW I RENCISTÓW PRACUJĄCYCH W NIEPEŁNYM WYMIARZE GODZIN (N=615)



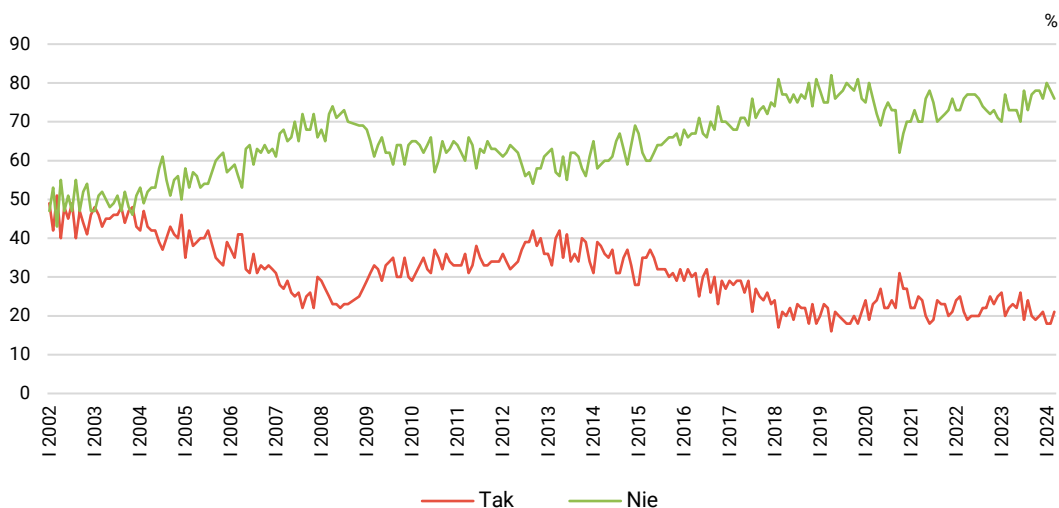
Procenty nie sumują się do 100 z powodu zaokrągleń

TABELA 4

Czy liczy się Pan(i) z możliwością utraty obecnej pracy (zwolnienia, bankructwa, upadku, likwidacji zakładu, gospodarstwa itp.)?	Wskazania osób pracujących zarobkowo* według terminów badań														
	2023												2024		
	II	III	IV	V	VI	VII	VIII	IX	X	XI	XII	I	II	III	
	N=564	N=553	N=610	N=596	N=597	N=561	N=580	N=605	N=643	N=610	N=544	N=579	N=570	N=615	
	w procentach														
Bardzo poważnie się z tym liczę	5	6	6	6	7	6	6	3	4	4	4	3	4	5	
Raczej tak	15	16	17	16	19	13	18	17	15	16	17	15	14	16	
Raczej nie	44	41	39	38	40	40	39	39	44	38	36	40	39	41	
Nie, to mało prawdopodobne	33	32	34	35	30	38	34	38	34	40	40	40	39	35	
Trudno powiedzieć/Odmowa odpowiedzi	3	4	4	5	4	3	3	3	4	3	4	3	3	3	

* Dotyczy osób pracujących zarobkowo, także rolników oraz emerytów i rencistów pracujących w niepełnym wymiarze godzin

RYS. 6. Czy liczy się Pan(i) z możliwością utraty obecnej pracy (zwolnienia, bankructwa, upadku, likwidacji zakładu, gospodarstwa itp.)?*



Zsumowano odsetki odpowiedzi: „Bardzo poważnie się z tym liczę” i „Raczej tak” (Tak) oraz „Nie, to mało prawdopodobne” i „Raczej nie” (Nie). Pominięto odpowiedzi „Trudno powiedzieć” i odmowy odpowiedzi

* Odpowiedzi osób pracujących zarobkowo. Pominięto odpowiedzi „Trudno powiedzieć” i odmowy odpowiedzi

Wielozmiennowe analizy statystyczne wykazały, iż w marcu bezpieczeństwo zatrudnienia i zagrożenie utratą pracy wiąże się przede wszystkim z oceną obecnej sytuacji w zakładzie pracy. Mimo iż we wszystkich wyróżnionych grupach większość stanowią badani deklarujący mniejsze lub większe poczucie bezpieczeństwa, to wśród oceniających, że sytuacja w ich zakładach pracy jest dobra, aż 43% uważa możliwość utraty obecnej pracy za zdarzenie mało prawdopodobne, a kolejne 41% raczej nie bierze tego pod uwagę. Wśród pozostałych badanych ci, którzy sądzą, że utrata obecnej pracy jest mało prawdopodobna, stanowią niespełna jedną czwartą (24% w grupie opisujących aktualną sytuację w zakładzie pracy jako ani dobrą, ani złą i 22% wśród uważających ją za złą), a co piąty przekonany, że obecna sytuacja w jego miejscu pracy jest zła, deklaruje, że bardzo poważnie się z tym liczy (20%).

TABELA 5

Czy liczy się Pan(i) z możliwością utraty obecnej pracy (zwolnienia, bankructwa, upadku, likwidacji zakładu, gospodarstwa itp.)?*	Jak Pan(i) ogólnie ocenia obecną sytuację w Pana(i) zakładzie pracy? Czy jest ona:		
	dobra	ani dobra, ani zła	zła
	procentowanie w kolumnach		
Bardzo poważnie się z tym liczę	3	3	20
Raczej tak	12	20	24
Raczej nie	41	47	30
Nie, to mało prawdopodobne	43	24	22
Trudno powiedzieć/ Odmowa odpowiedzi	1	5	5

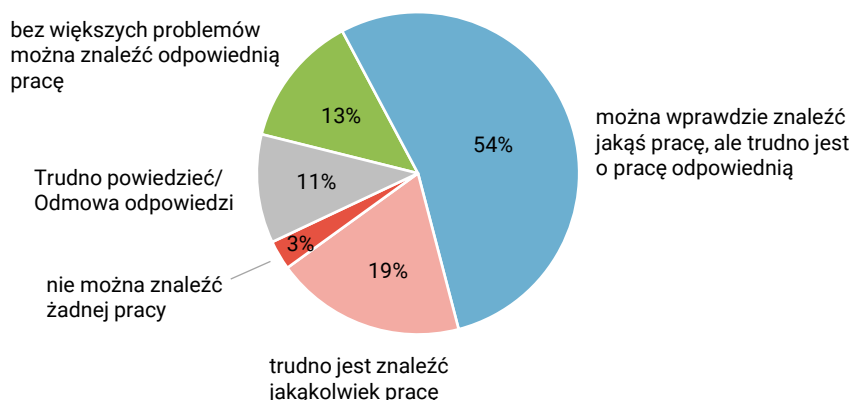
* Odpowiedzi osób pracujących zarobkowo, także rolników oraz emerytów i rencistów pracujących w niepełnym wymiarze godzin (N=615)

OCENA LOKALNYCH RYNKÓW PRACY

W marcu, po raz kolejny, minimalnie pogorszyły się oceny sytuacji na lokalnych rynkach pracy. Od lutego o 4 punkty procentowe, do 13%, ubyło badanych przekonanych, że w ich miejscowości lub okolicy bez większych problemów można znaleźć odpowiednią pracę. Warto dodać, iż jest to odsetek mniejszy niż notowany w ciągu ostatnich dwunastu miesięcy, a poprzednio zbliżona grupa respondentów (tj. 14%) wyraziła przekonanie, że w ich miejscu zamieszkania lub okolicy bez większych problemów można znaleźć odpowiednią pracę, w grudniu 2022 roku². W porównaniu z lutym o 3 punkty procentowe więcej badanych uważa, że w okolicy ich miejsca zamieszkania wprawdzie można znaleźć jakąś pracę, ale trudno jest o pracę odpowiednią (obecnie 54%). Tak jak poprzednio 22% ankietowanych twierdzi, że w ich okolicy trudno jest znaleźć jakąkolwiek pracę bądź że jest to całkowicie niemożliwe, a 11% uchyliło się od odpowiedzi na to pytanie.

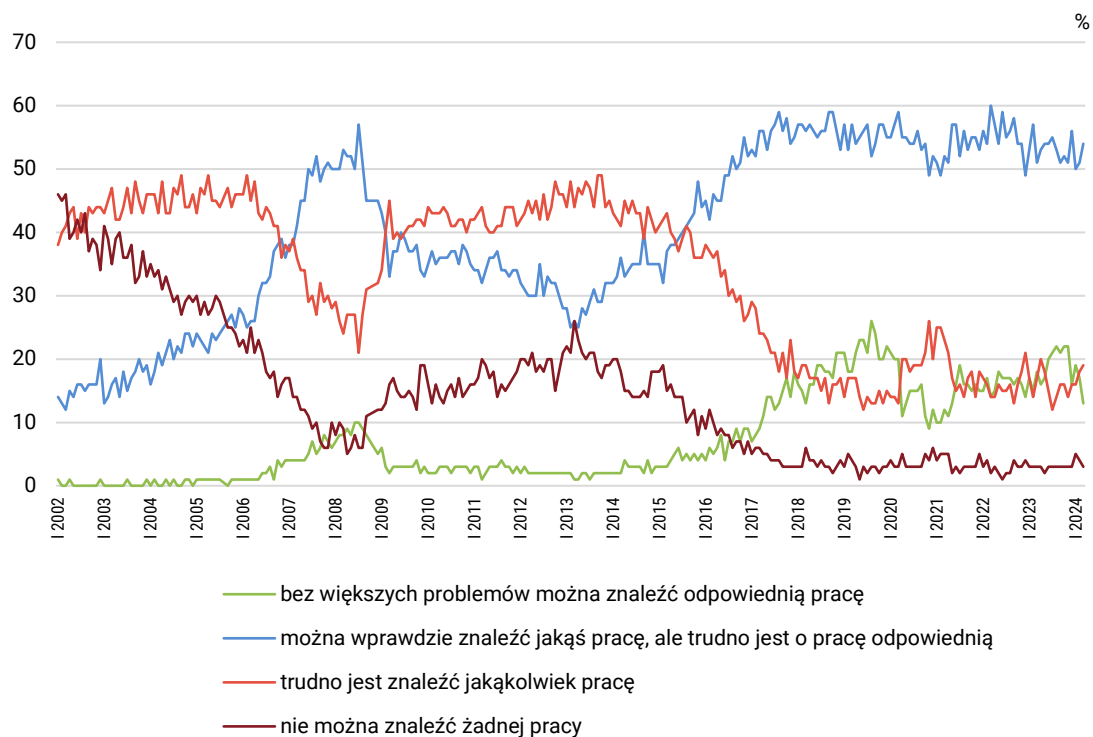
CBOS

RYS. 7. Jak określił(a)by Pan(i) sytuację na rynku pracy w Pana(i) miejscowości lub okolicy? Czy, Pana(i) zdaniem, obecnie:



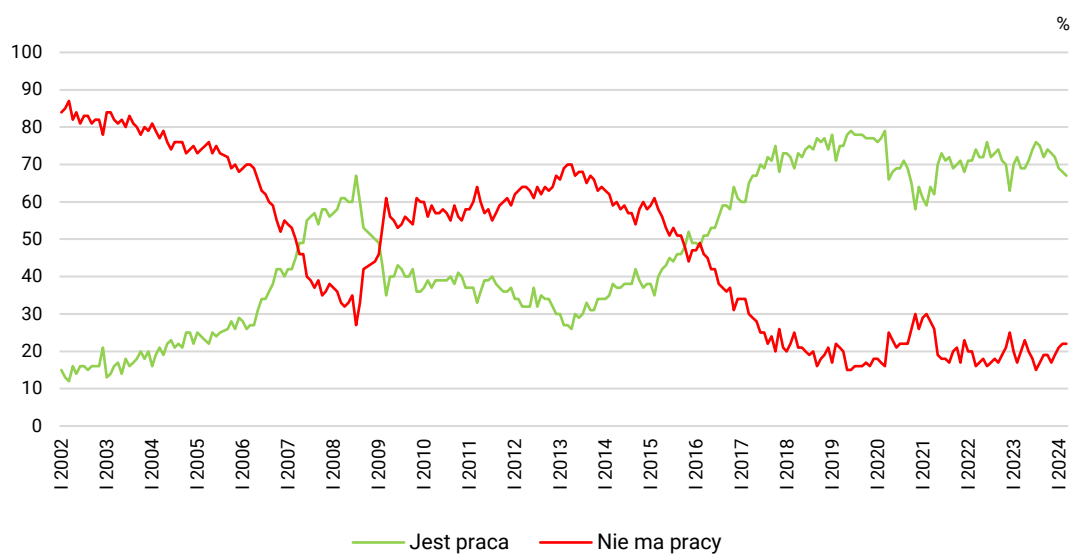
² Zob. komunikat CBOS „Nastroje na rynku pracy w pierwszej dekadzie grudnia”, grudzień 2022 (oprac. B. Badora).

RYS. 8. Jak określił(a)by Pan(i) sytuację na rynku pracy w Pana(i) miejscowości lub okolicy? Czy, Pana(i) zdaniem, obecnie*:



* Pominięto odpowiedzi „Trudno powiedzieć” i odmowy odpowiedzi

RYS. 9. Ocena sytuacji na lokalnym rynku pracy



Zsumowano odsetki odpowiedzi: „bez większych problemów można znaleźć odpowiednią pracę” i „można wprawdzie znaleźć jakąś pracę, ale trudno jest o pracę odpowiednią” (Jest praca) oraz „trudno jest znaleźć jakąkolwiek pracę” i „nie można znaleźć żadnej pracy” (Nie ma pracy). Pominięto odpowiedzi „Trudno powiedzieć” i odmowy odpowiedzi

TABELA 6

Jak określił(a)by Pan(i) sytuację na rynku pracy w Pana(i) miejscowości lub okolicy? Czy, Pana(i) zdaniem, obecnie:	Wskazania respondentów według terminów badań													
	2023											2024		
	II	III	IV	V	VI	VII	VIII	IX	X	XI	XII	I	II	III
	w procentach													
– bez większych problemów można znaleźć odpowiednią pracę	15	18	16	17	20	21	22	21	22	22	16	19	17	13
– można wprawdzie znaleźć jakąś pracę, ale trudno jest o pracę odpowiednią	57	51	53	54	54	55	53	51	52	51	56	50	51	54
– trudno jest znaleźć jakąkolwiek pracę	14	17	20	18	15	12	14	16	16	14	16	16	18	19
– nie można znaleźć żadnej pracy	3	3	3	2	3	3	3	3	3	3	3	5	4	3
Trudno powiedzieć/ Odmowa odpowiedzi	11	11	8	9	9	9	9	9	8	10	10	10	11	11

Na postrzeganie sytuacji na lokalnym rynku pracy wpływ ma to, do jakiej grupy zawodowej lub społecznej należą badani. Najczęściej na większe lub mniejsze trudności ze znalezieniem pracy w okolicy miejsca zamieszkania wskazują robotnicy niewykwalifikowani (47%), renciści (40%), bezrobotni (39%) oraz rolnicy indywidualni i pomagający im członkowie rodzin (36%). O tym, że w okolicy miejsca zamieszkania można znaleźć pracę, najczęściej przekonani są natomiast specjaliści średniego szczebla i technicy (82%), kierownicy i specjaliści z wyższym wykształceniem (81%), pracownicy administracyjno-biurowi (81%), osoby prowadzące pozarolniczą działalność gospodarczą i pracujące na własny rachunek (80%), robotnicy wykwalifikowani (78%) oraz pracownicy usług (76%), jednak na ogół twierdzą oni, że można wprawdzie znaleźć tam jakąś pracę, ale trudno jest o pracę odpowiednią. W porównaniu z lutym³ największe pogorszenie ocen odnotowaliśmy wśród specjalistów średniego szczebla i techników, robotników niewykwalifikowanych, rolników indywidualnych i pomagających im członków rodzin oraz pracowników administracyjno-biurowych, natomiast wśród kierowników i specjalistów z wyższym wykształceniem nastąpiła ich wyraźna poprawa.

Oceny sytuacji na lokalnych rynkach pracy wyraźnie różnicuje także wielkość miejscowości, w której mieszkają badani. W marcu na trudności ze znalezieniem pracy w miejscu zamieszkania lub jego okolicy najczęściej wskazują respondenci z miast mających poniżej 20 000 mieszkańców (łącznie 30% z nich stwierdziło, że w ich miejscowości lub okolicy nie można znaleźć żadnej pracy lub że jest to poważnie utrudnione). Znacznie częściej niż mieszkańcy większych miast mówili też o nich mieszkańcy wsi (co czwarty z nich stwierdzi, że trudno jest tam znaleźć jakąkolwiek pracę, a kolejne 6% uznało, że nie można znaleźć tam żadnej pracy). Najlepiej sytuację na lokalnych rynkach pracy postrzegają natomiast mieszkańcy co najmniej półmilionowych metropolii, z których blisko

³ Zob. komunikat CBOS „Nastroje na rynku pracy w lutym”, marzec 2024 (oprac. B. Badora).

dwie piąte (39%) uważa, że bez większych problemów można tam znaleźć odpowiednią pracę, 3% twierdzi, że trudno jest tam znaleźć jakąkolwiek pracę, a nikt nie uważa, że jest to całkowicie niemożliwe (zob. tabelę aneksową 4). Warto dodać, iż w porównaniu z lutym największe pogorszenie ocen odnotowaliśmy w miastach mających mniej niż 100 000 mieszkańców, natomiast wśród respondentów z największych metropolii nastąpiła ich poprawa.

Tak jak we wcześniejszych badaniach, sytuację na lokalnych rynkach pracy lepiej oceniają mężczyźni niż kobiety. Mężczyźni znacznie częściej niż kobiety wyrażają opinie, że w ich miejscowości lub okolicy można znaleźć odpowiednią pracę (16% wobec 11%) lub, że można tam znaleźć jakąś pracę, ale trudno jest o pracę odpowiednią (57% wobec 51%). Kobiety natomiast o wiele częściej niż mężczyźni twierdzą, że trudno jest tam znaleźć jakąkolwiek pracę (23% wobec 15%), częściej też unikają zajęcia stanowiska w tej kwestii (13% wobec 9%). Warto jednak dodać, iż w porównaniu z lutym nieco bardziej pogorszyły się oceny sytuacji na lokalnych rynkach pracy wśród mężczyzn niż wśród kobiet.

SYTUACJA NA KRAJOWYM RYNKU PRACY

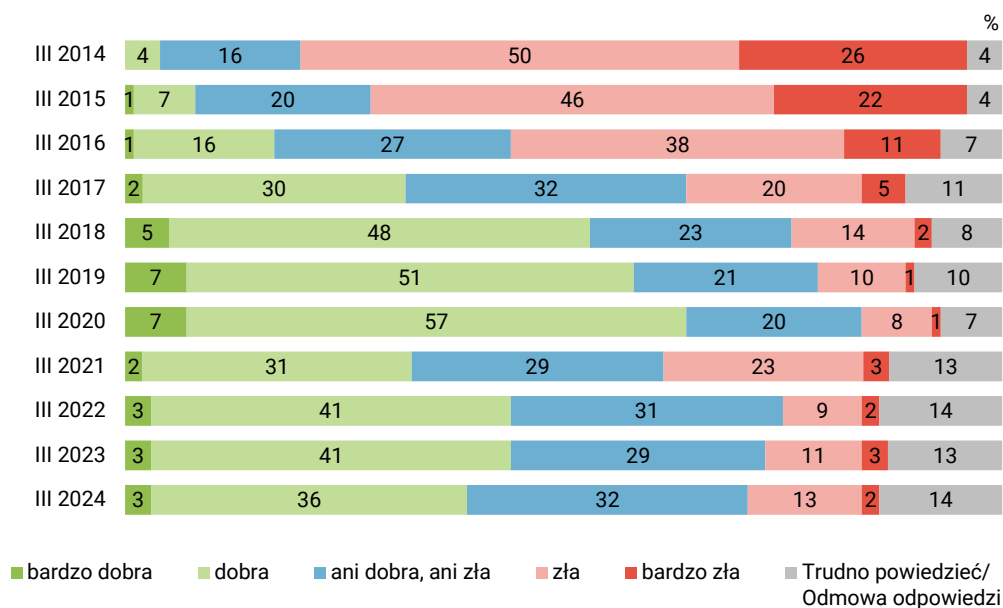
Oceny

W marcu blisko dwie piąte badanych (39%) sytuację na krajowym rynku pracy oceniło pozytywnie, przy czym oceny dobre (36%) wyraźnie dominują nad bardzo dobrymi (3%). Niemal co trzeci respondent (32%) uważa, że sytuacja jest na rynku pracy w Polsce jest ani dobra, ani zła. Negatywne oceny krajowemu rynkowi pracy wystawiło 15% ankietowanych, przy czym 13% określiło sytuację jako złą, a 2% jako bardzo złą. W porównaniu z poprzednim pomiarem, przeprowadzonym w marcu 2023 roku, odnotowaliśmy znaczący spadek odsetka ocen pozytywnych (łącznie o 5 punktów procentowych), któremu towarzyszy trzypunktowy wzrost odsetka ocen „ani dobra, ani zła” i nieznaczny (łącznie o 1 punkt) wzrost odsetka ocen negatywnych.

Aktualne oceny sytuacji na rynku pracy w Polsce są gorsze niż rok i dwa lata temu, ale znacznie lepsze niż w marcu 2021 roku, kiedy to wyraźnie widać było negatywny wpływ ograniczeń związanych z pandemią COVID-19 na nastroje Polaków dotyczące rynku pracy. Warto jednak podkreślić, iż mimo znacznego zmniejszenia się udziału ocen pozytywnych w 2021 roku, niezmiennie od 2017 roku odsetek ocen pozytywnych krajowego rynku pracy przeważa nad odsetkiem ocen negatywnych.

CBOS

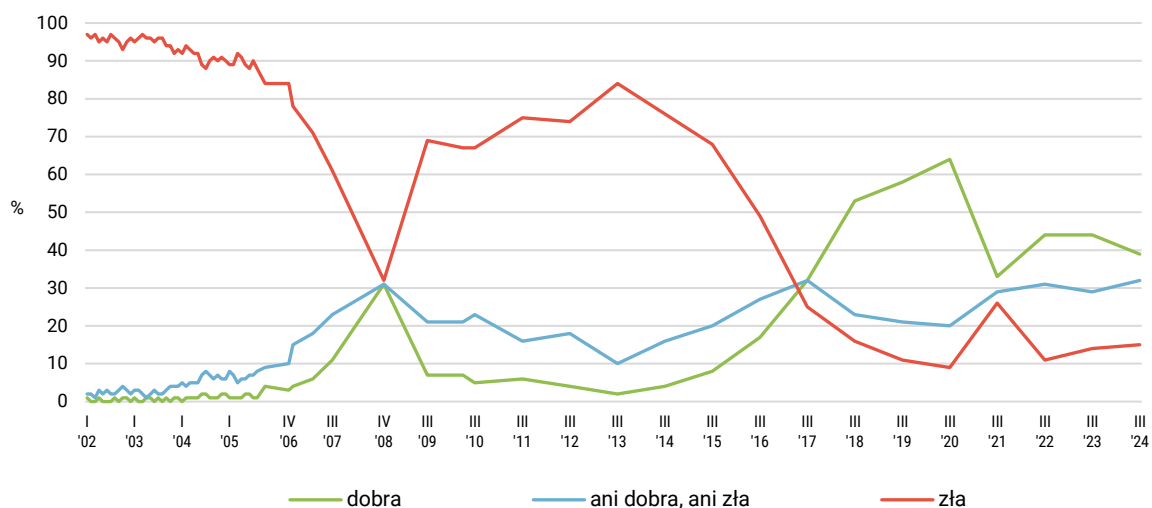
RYS. 10. Jak Pan(i) ogólnie ocenia obecną sytuację na rynku pracy w Polsce? Czy jest ona:



Wartości nie sumują się do 100 z powodu zaokrągleń

CBOS

RYS. 11. Jak Pan(i) ogólnie ocenia obecną sytuację na rynku pracy w Polsce? Czy jest ona:



* Pominięto odpowiedzi „Trudno powiedzieć” i odmowy odpowiedzi

Postrzeganie sytuacji na rynku pracy w Polsce wiąże się z oceną sytuacji na lokalnych rynkach pracy (zob. tabelę 7). Generalnie, im lepsze oceny możliwości znalezienia pracy w perspektywie lokalnej, tym lepsze opinie o obecnej sytuacji na rynku pracy w całym kraju, i odwrotnie. W szczególności – ponad dwie trzecie (68%) badanych, którzy są zdania, że w ich miejscowości lub w okolicy

bez większych problemów można znaleźć odpowiednią pracę, ocenia pozytywnie obecną sytuację na rynku pracy w Polsce, natomiast w grupach wskazujących na poważne trudności ze znalezieniem pracy na lokalnych rynkach pozytywne oceny krajowemu rynkowi pracy wystawia mniej więcej co czwarty (23% spośród oceniających, że w okolicy ich miejsca zamieszkania trudno jest znaleźć jakąkolwiek pracę, i 27% wśród twierdzących, że nie można tam w ogóle znaleźć pracy). Nie dziwi zatem fakt, że na tle pozostałych badanych obecną sytuację na rynku pracy w Polsce najlepiej oceniają mieszkańcy co najmniej półmilionowych miast (51% z nich ocenia, że jest ona dobra), natomiast negatywne oceny częściej niż pozostali wystawiają mieszkańcy wsi i najmniejszych miast (po 17%) – zob. tabelę aneksową 5.

TABELA 7

Jak Pan(i) ogólnie ocenia obecną sytuację na rynku pracy w Polsce? Czy jest ona:	Jak określił(a)by Pan(i) sytuację na rynku pracy w Pana(i) miejscowości lub w okolicy? Czy, Pana(i) zdaniem, obecnie:				
	bez większych problemów można znaleźć odpowiednią pracę	można wprowadzić jakąś pracę, ale trudno jest o pracę odpowiednią	trudno jest znaleźć jakąkolwiek pracę	nie można znaleźć żadnej pracy	Trudno powiedzieć/ Odmowa odpowiedzi
	procentowanie w kolumnach				
– bardzo dobra	11	1	1	6	1
– dobra	57	42	22	21	16
– ani dobra, ani zła	21	35	32	21	28
– zła	3	12	27	25	6
– bardzo zła	1	1	4	13	1
Trudno powiedzieć/ Odmowa odpowiedzi	7	9	14	14	47

Spośród analizowanych zmiennych demograficznych postrzeganie sytuacji na rynku pracy w Polsce najbardziej różnicuje wiek badanych, przy czym wyraźnie gorzej niż starsi badani oceniają ją osoby w wieku 18–24 lata. W tej grupie wiekowej najczęstsza ocena sytuacji na krajowym rynku pracy to „ani dobra, ani zła” (34%), a wśród pozostałych niemal tyle samo ocenia, że jest ona zła (29%), ile uważa, że jest ona dobra (30%) – zob. tabelę aneksową 5.

Oceny obecnej sytuacji na rynku pracy w kraju wiążą się też z wykształceniem badanych, a najczęściej za dobrą uznają ją osoby z wykształceniem wyższym (47%). Warto też zauważyć, że im niższy poziom wykształcenia, tym częściej badani unikają zajęcia stanowiska w tej kwestii.

Biorąc pod uwagę grupy społeczno-zawodowe można natomiast stwierdzić, iż najwięcej ocen pozytywnych krajowego rynku pracy jest wśród kierowników i specjalistów z wyższym wykształceniem (55%). Pozytywnie rynek pracy w Polsce ocenia ponadto połowa (50%) pracowników usług. Ponadprzeciętnie często negatywnie oceny wystawiają natomiast studenci i pełnoletni uczniowie (35%), osoby zajmujące się domem (29%), badani prowadzący pozarolniczą działalność gospodarczą i inne osoby pracujące na własny rachunek (25%) oraz bezrobotni (24%).

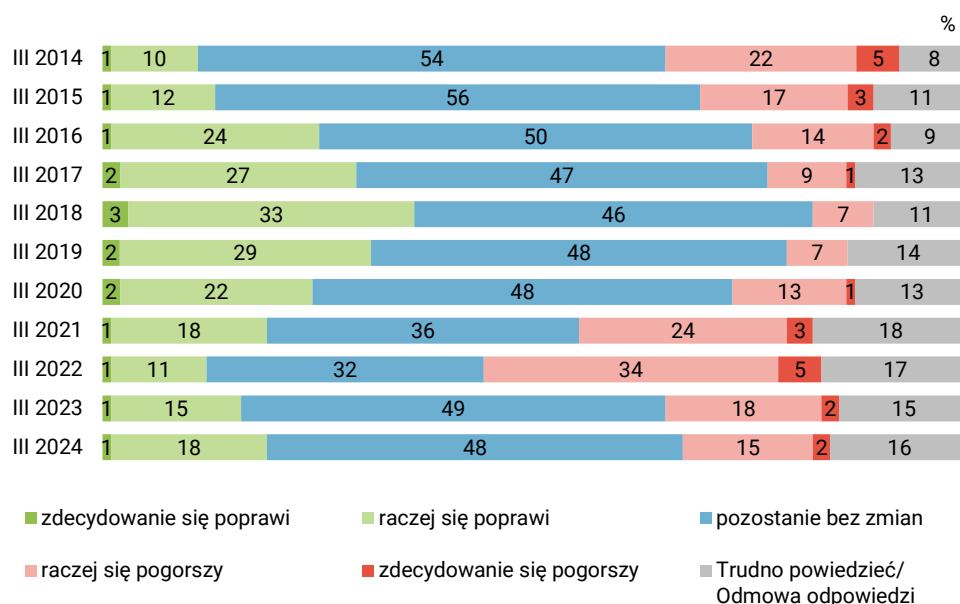
Widoczny jest tutaj także wpływ poglądów politycznych, przy czym nieco gorzej niż pozostali badani sytuację na krajowym rynku pracy oceniają osoby deklarujące poglądy prawicowe.

Przewidywania

Blisko połowa ankietowanych (48%) uważa, że w ciągu roku sytuacja na rynku pracy w Polsce pozostanie bez zmian. Poprawy spodziewa się niespełna jedna piąta (19%), przy czym dominują odpowiedzi, że w ciągu najbliższego roku sytuacja na rynku pracy w Polsce raczej się poprawi (18%), a tylko co setny respondent (1%) spodziewa się zdecydowanej poprawy. Pogorszenie sytuacji prognozuje łącznie 17% badanych, z czego zdecydowana większość (15%) twierdzi, że sytuacja raczej się pogorszy, a tylko 2% spodziewa się, że będzie to zdecydowane pogorszenie. Co szósty pytany (16%) uchylił się od zajęcia stanowiska w tej kwestii. W stosunku do marca 2023 roku o 3 punkty procentowe przybyło optymistów i o tyle samo zmniejszył się odsetek prognoz pesymistycznych. Ponadto nieznacznie (po 1 punkcie procentowym) ubyło przewidujących stabilizację, a przybyło uchylających się od odpowiedzi na to pytanie.

CBOS

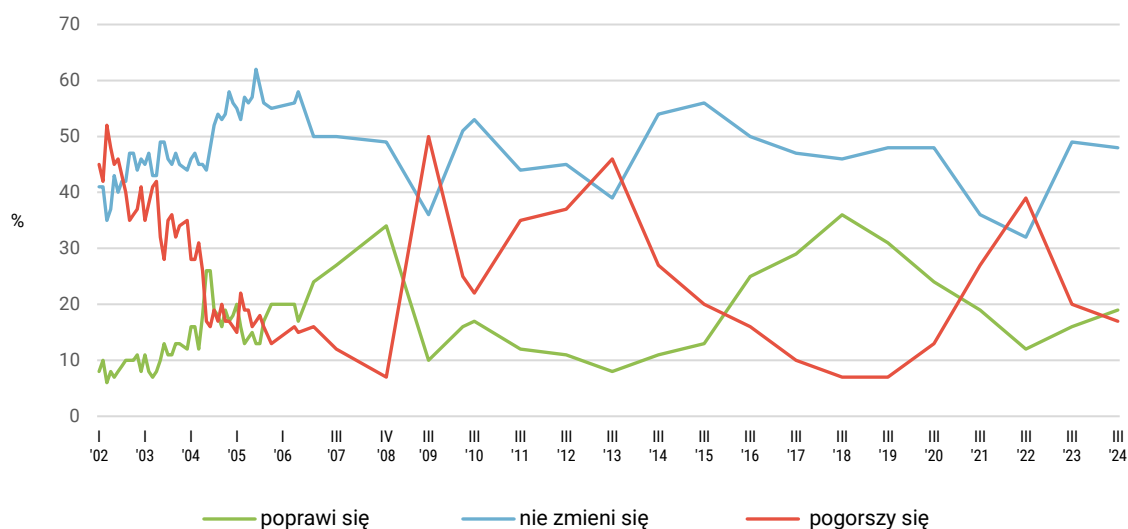
RYS. 12. Czy, Pana(i) zdaniem, w ciągu najbliższego roku sytuacja na rynku pracy w Polsce:



Wartości nie sumują się do 100 z powodu zaokrągleń

W badaniach przeprowadzonych w latach 2021–2023 w prognozach dotyczących sytuacji na rynku pracy w Polsce pesymizm dominował nad optymizmem. W marcu br. odnotowaliśmy kolejną poprawę prognoz po pandemicznym załamaniu (wynik z marca 2022 był najgorszy z notowanych po marcu 2013 roku) i w efekcie ponownie prognozy pozytywne są częstsze niż negatywne (ostatnio było tak w marcu 2020 roku). Nadal jednak przewidywania dotyczące rozwoju sytuacji na krajowym rynku pracy są gorsze niż notowane w marcu 2020 roku – przed wdrożeniem pierwszych ograniczeń związanych z pandemią COVID-19.

RYS. 13. Czy, Pana(i) zdaniem, w ciągu najbliższego roku sytuacja na rynku pracy w Polsce:



Pominięto odpowiedzi „Trudno powiedzieć” i odmowy odpowiedzi

Prognozy dotyczące sytuacji na rynku pracy w Polsce w ciągu najbliższego roku najbardziej różnicuje ocena stanu aktualnego. Im gorsze oceny obecnej sytuacji, tym częściej prognozowane jest jej pogorszenie w ciągu najbliższego roku (od 11% wśród oceniających obecny stan polskiego rynku pracy pozytywnie do 34% wśród oceniających go negatywnie), a rzadziej oczekiwana jest stabilizacja (od 54% wśród uważających ją za dobrą do 45% wśród twierdzących, że jest ona zła) lub poprawa sytuacji (od 26% wśród postrzegających ją jako dobrą do 11% wśród przekonanych, że jest ona zła).

TABELA 8

Czy, Pana(i) zdaniem, w ciągu najbliższego roku sytuacja na rynku pracy w Polsce:	Jak Pan(i) ogólnie ocenia obecną sytuację na rynku pracy w Polsce? Czy jest ona:			
	dobra	ani dobra, ani zła	zła	Trudno powiedzieć/ Odmowa odpowiedzi
	procentowanie w kolumnach			
– poprawi się	26	17	11	11
– pozostanie bez zmian	54	51	45	27
– pogorszy się	11	20	34	11
Trudno powiedzieć/ Odmowa odpowiedzi	8	12	10	51

Tak jak w rok temu przewidywania dotyczące rozwoju sytuacji na rynku pracy w Polsce w perspektywie najbliższego roku znacząco różnicują afiliacje polityczne. Im bliżej lewej strony na osi lewica–centrum–prawica, tym więcej respondentów uważających, że w ciągu najbliższego roku sytuacja na rynku pracy w Polsce poprawi się (od 11% wśród badanych deklarujących poglądy prawicowe do 29% wśród identyfikujących się z lewicą). Pogorszenia znacznie częściej niż pozostali ankietowani spodziewają się natomiast respondenci deklarujący poglądy prawicowe (26%) – zob. tabelę aneksową 6.

Opinie w tej kwestii różnicuje też miejsce zamieszkania badanych, przy czym znacznie częściej niż pozostali optymistami są mieszkańcy co najmniej półmilionowych metropolii – co trzeci z nich (33%) wyraził przekonanie, że w ciągu najbliższego roku sytuacja na rynku pracy w Polsce poprawi się.

Generalnie w marcu oceny aktualnej sytuacji w zakładach pracy i prognozy jej rozwoju w ciągu najbliższego roku są takie same jak w lutym. Wśród pracujących zarobkowo nieco przybyło jednak liczących się z możliwością utraty obecnej pracy, a wśród ogółu badanych minimalnie pogorszyły się oceny sytuacji na lokalnych rynkach pracy.

W porównaniu z marcem 2023 roku odnotowaliśmy pogorszenie ocen sytuacji na krajowym rynku pracy. Minimalnie lepsze niż przed rokiem są jednak prognozy jej rozwoju w ciągu najbliższego roku. Nieco gorzej niż przed rokiem oceniana jest też sytuacja na lokalnych rynkach pracy.

Wśród pracujących zarobkowo sytuacja w ich zakładach pracy oceniana jest znacznie lepiej niż przed rokiem, więcej jest też optymistów co do kierunku jej rozwoju w ciągu najbliższego roku, natomiast obawy związane z możliwością utraty pracy oraz poczucie pewności zatrudnienia utrzymują się na poziomie sprzed roku.

Opracowała

Barbara Badora