

## Kwartalny bilans nastrojów społecznych

Znak jakości przyznany CBOS przez  
Organizację Firm Badania Opinii i Rynku na rok 2023



Fundacja Centrum Badania Opinii Społecznej  
ul. Świętojerska 5/7, 00-236 Warszawa  
e-mail: sekretariat@cbos.pl; info@cbos.pl  
<http://www.cbos.pl>  
(48 22) 629 35 69

W naszych badaniach wskaźnikami nastrojów społecznych są m.in. oceny i prognozy sytuacji gospodarczej i politycznej w Polsce, a także poziomu życia respondentów i ich rodzin oraz kondycji zakładów pracy, w których pracują ankietowani. Aby syntetycznie oddać dynamikę zmian nastrojów, ich bilans kwartalny prezentujemy w postaci średnich ocen na pięciopunktowej skali od -2 do +2 na tle trzech poprzednich kwartałów<sup>1</sup>.

## SYTUACJA POLITYCZNA

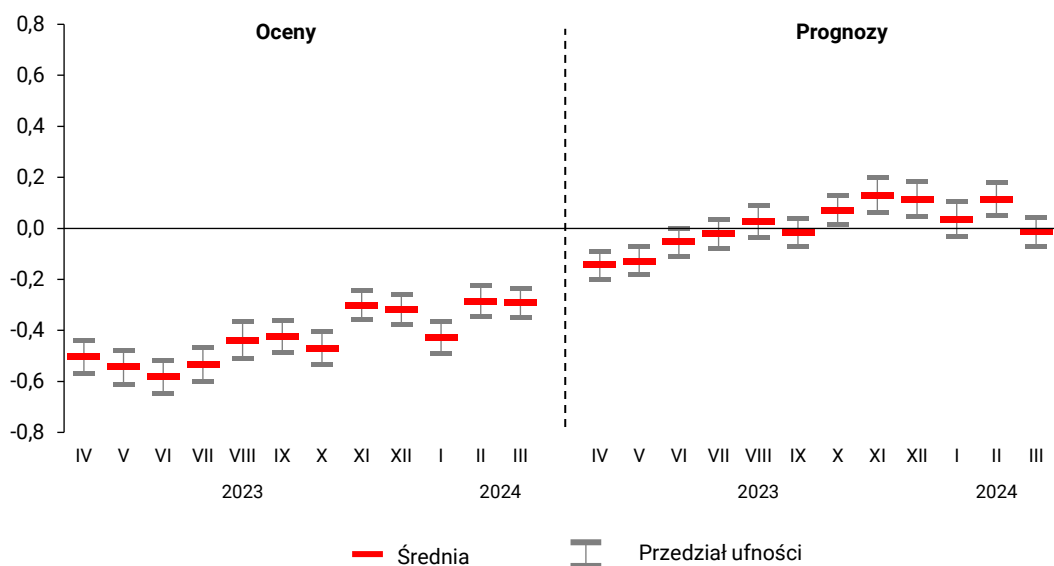
Po odnotowanym w styczniu pogorszeniu, w lutym **oceny sytuacji politycznej** poprawiły się i w marcu nie zmieniły się już znacząco. Abstrahując od krótkotrwałego spadku na początku roku, można stwierdzić, że średnie ocen od październikowych wyborów parlamentarnych kształtują się na dosyć stabilnym poziomie. W pierwszym kwartale, podobnie jak w poprzednich, postrzeganie sytuacji politycznej pozostawało krytyczne, tj. oceny negatywne były silniej wyrażane niż pozytywne.

W styczniu **przewidywania dotyczące sytuacji politycznej**, podobnie jak oceny, pogorszyły się, w lutym natomiast nastąpiła pewna poprawa, a w marcu kolejne pogorszenie. W dwóch pierwszych miesiącach kwartału średnie prognoz były dodatnie, co oznacza, że optymizm był silniej wyrażany niż pesymizm, natomiast w marcu średnia była bliska zeru, czyli obawy były porównywalnie silne co nadzieje na poprawę. Pod koniec pierwszego kwartału prognozy co do rozwoju sytuacji politycznej w Polsce były gorsze niż po październikowych wyborach parlamentarnych.

---

<sup>1</sup> Prezentowane dane pochodzą z badań „Aktualne problemy i wydarzenia” realizowanych od kwietnia 2023 roku do marca 2024 roku.

RYS. 1. Sytuacja polityczna w Polsce



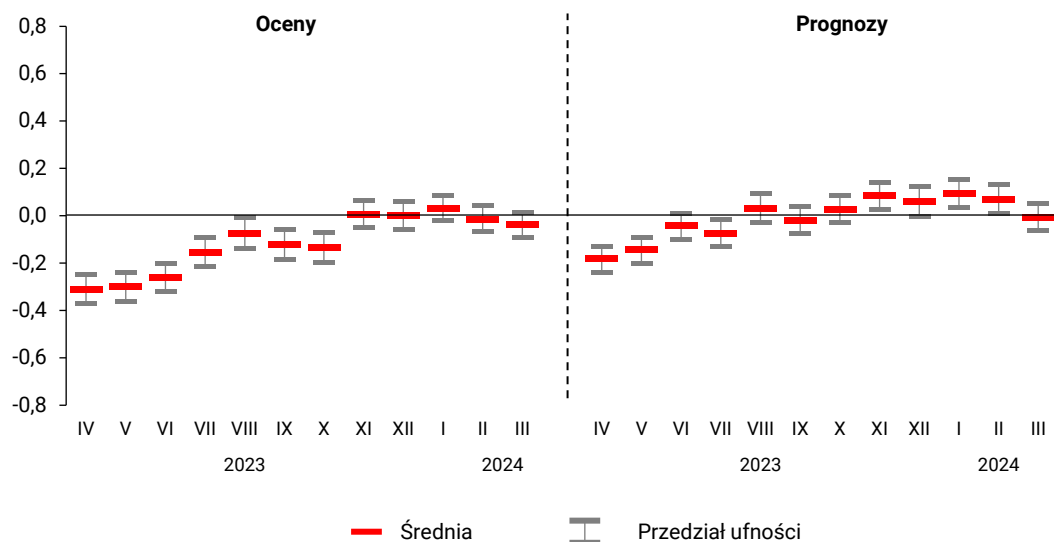
Oceny: średnie na 5-punktowej skali od -2 (bardzo zła) do +2 (bardzo dobra). Prognozy: średnie na 5-punktowej skali od -2 (zdecydowane pogorszenie) do +2 (zdecydowana poprawa)

## SYTUACJA GOSPODARCZA

**Oceny sytuacji gospodarczej** w pierwszym kwartale nieznacznie pogorszyły się. O ile w styczniu oceny pozytywne były nieco silniej wyrażane niż negatywne, o tyle w marcu zaczęły wyraźniej przeważać te negatywne.

**Przewidywania** na najbliższy rok **dotyczące sytuacji gospodarczej** również w pierwszym kwartale w pewnym stopniu pogorszyły się. Niezmiennie od październikowych wyborów parlamentarnych nadzieje na poprawę w prognozach były silniej artykułowane niż obawy przed pogorszeniem, natomiast pod koniec pierwszego kwartału pesymizm był już praktycznie równie silnie wyrażany co optymizm.

RYS. 2. Sytuacja gospodarcza w Polsce



Oceny: średnie na 5-punktowej skali od -2 (bardzo zła) do +2 (bardzo dobra). Prognozy: średnie na 5-punktowej skali od -2 (zdecydowane pogorszenie) do +2 (zdecydowana poprawa)

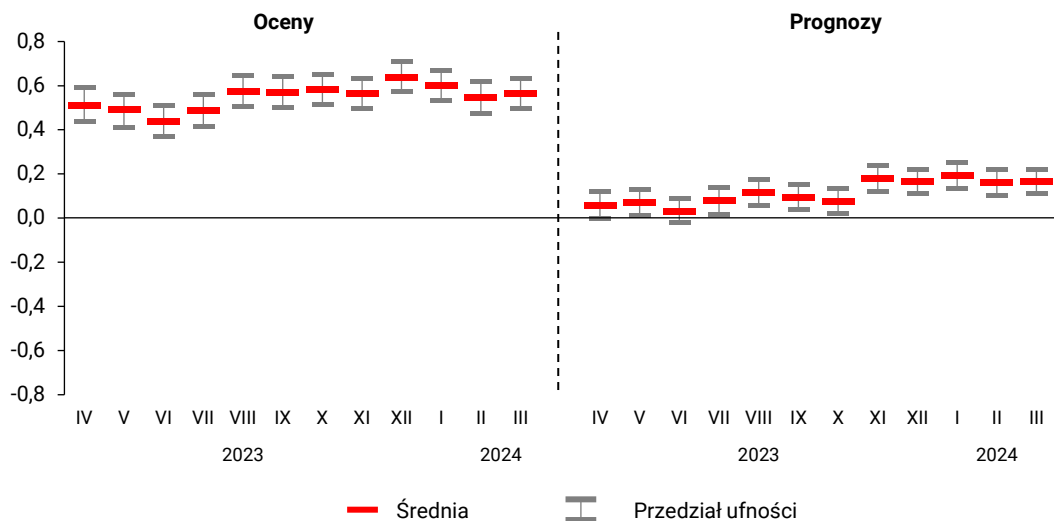
## SYTUACJA W ZAKŁADACH PRACY

Opinie o **sytuacji w zakładach pracy** w pierwszym kwartale były dosyć stabilne i jednoznacznie pozytywne. Zadowolenie z kondycji zakładów pracy, podobnie jak w poprzednich kwartałach, wyraźnie przeważało nad niezadowoleniem.

W pierwszym kwartale również przewidywania dotyczące **sytuacji w zakładach pracy** pozostawały stabilne i optymistyczne. Po poprawie odnotowanej po październikowych wyborach parlamentarnych prognozy utrzymują się wciąż na stabilnym, relatywnie wysokim poziomie. Nadzieje na poprawę sytuacji w zakładach pracy są wśród pracujących silniejsze niż obawy przed pogorszeniem.

RYS. 3. Sytuacja w zakładach pracy respondentów

ODPOWIEDZI OSÓB AKTYWNYCH ZAWODOWO\*



Oceny: średnie na 5-punktowej skali od -2 (bardzo zła) do +2 (bardzo dobra). Prognozy: średnie na 5-punktowej skali od -2 (zdecydowane pogorszenie) do +2 (zdecydowana poprawa)

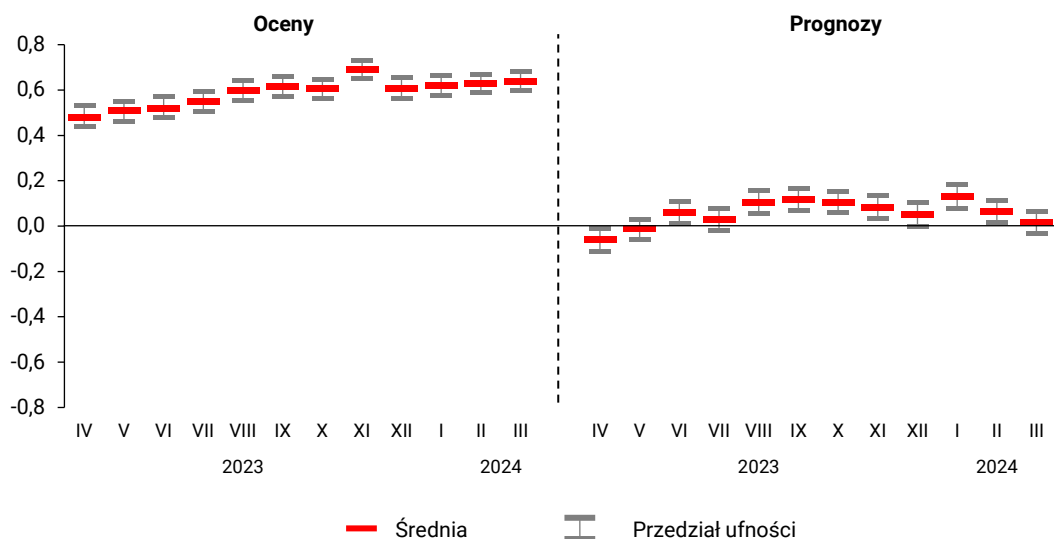
\* Dotyczy osób pracujących zarobkowo, także rolników i pomagających im członków rodzin oraz emerytów, rencistów, studentów i pełnoletnich uczniów pracujących w niepełnym wymiarze godzin

## POZIOM ŻYCIA

W pierwszym kwartale 2024 roku postrzeganie **poziomu życia respondentów i ich rodzin** pozostawało na stabilnym poziomie. Średnie ocen przez cały kwartał, podobnie jak w poprzednich, były dodatnie, co oznacza, że Polacy byli generalnie zadowoleni z tego, jak się żyje im i ich rodzinom.

Natomiast **przewidywania dotyczące poziomu życia respondentów i ich rodzin** nieznacznie pogorszyły się w pierwszym kwartale tego roku. O ile na początku roku prognozy te były raczej optymistyczne, o tyle w marcu obawy przed pogorszeniem były niemal równie silne co nadzieje na poprawę.

RYS. 4. Poziom życia respondentów i ich rodzin



Oceny: średnie na 5-punktowej skali od -2 (bardzo zła) do +2 (bardzo dobra). Prognozy: średnie na 5-punktowej skali od -2 (zdecydowane pogorszenie) do +2 (zdecydowana poprawa)

\*\*\*

Po jesiennych wyborach parlamentarnych średnie ocen i prognoz odnoszących się do sfery publicznej poprawiły się. Pomimo pewnych wahań, oceny sytuacji politycznej oraz gospodarczej pod koniec pierwszego kwartału pozostają zbliżone do tych zarejestrowanych po wyborach. Natomiast w stosunku do listopada pogorszyły się prognozy na najbliższy rok odnoszące się do sytuacji politycznej oraz – pomimo spadającej inflacji – sytuacji gospodarczej. Ponadto przewidywania dotyczące poziomu życia respondentów i ich rodzin pod koniec pierwszego kwartału są również nieco gorsze niż w poprzednich miesiącach.

To pogorszenie prognoz można, poza spadkiem powyborczego optymizmu, w jakiejś mierze tłumaczyć wyraźnym wzrostem obaw związanych z ryzykiem rozprzestrzenienia się wojny w Ukrainie<sup>2</sup>. Jak wynika z naszych badań, temat wojny za wschodnią granicą znacznie absorbował ostatnio uwagę Polaków, pojawiając się zdecydowanie częściej w ich codziennych rozmowach niż jeszcze kilka miesięcy temu<sup>3</sup>.

<sup>2</sup> Zob. komunikat CBOS „Wojna w Ukrainie a NATO”, kwiecień 2024 (oprac. J. Scovil).

<sup>3</sup> Zob. CBOS Flash „O czym się ostatnio mówi?”, marzec 2024 (oprac. M. Feliksiak).

Natomiast w pierwszym kwartale dosyć stabilne i zarazem pozytywne pozostawały oceny sytuacji w zakładach pracy oraz poziomu życia respondentów i ich rodzin, a także prognozy odnoszące się do kondycji zakładów pracy w ciągu najbliższego roku.

W pierwszym kwartale, podobnie jak w poprzednim, stosunkowo najlepiej i zdecydowanie pozytywnie oceniano sytuację w zakładach pracy oraz poziom życia. Sytuacja gospodarcza w ostatnich miesiącach postrzegana była dosyć ambiwalentnie, a polityczna – krytycznie. Jeśli chodzi o przewidywania na najbliższy rok, to stosunkowo najwięcej optymizmu odnajdujemy w myśleniu o przyszłości zakładów pracy. Pozostałe prognozy są już mniej optymistyczne.

Opracowała

Małgorzata Omyła-Rudzka