

20 lat członkostwa Polski w UE

Znak jakości przyznany CBOS przez
Organizację Firm Badania Opinii i Rynku na rok 2023



Fundacja Centrum Badania Opinii Społecznej
ul. Świętojerska 5/7, 00-236 Warszawa
e-mail: sekretariat@cbos.pl; info@cbos.pl
<http://www.cbos.pl>
(48 22) 629 35 69

SPIS TREŚCI

Poparcie dla członkostwa Polski w UE	1
Ogólne oceny skutków członkostwa	3
Plusy i minusy członkostwa w UE.....	7
Oceny społeczno-gospodarczych skutków akcesji	12
Oceny cywilizacyjno-kulturowych skutków akcesji	14
Oceny skutków akcesji dla sytuacji Polski w Europie i na świecie.....	17
Dostęp do funduszy unijnych czy wspólny rynek?.....	18
Kto korzysta z funduszy unijnych?	19
Ocena suwerenności Polski w UE.....	20
Stosunek do pogłębiania integracji europejskiej	22
Tożsamość narodowa i europejska	24

Początkom transformacji ustrojowej w Polsce towarzyszyło hasło „powrotu do Europy”. Bardzo szybko skonkretyzowało się w postulat integracji ze strukturami europejskimi (najpierw EWG, potem UE). Już w lutym 1994 roku wszedł w życie (podpisany w grudniu 1991 roku) Układ Europejski ustanawiający stowarzyszenie Polski ze Wspólnotami Europejskimi. Dziesięć lat później – 1 maja 2004 roku, po sześciu latach od rozpoczęcia negocjacji akcesyjnych – Polska stała się członkiem Unii Europejskiej.

Idea integracji Polski ze strukturami europejskimi spotykała się już na początku lat 90. z bardzo przychylną reakcją społeczeństwa, a odsetek jej zwolenników w badaniach CBOS nigdy nie spadł poniżej 50%. Po niemal 20 latach od akcesji ponownie zapytaliśmy naszych respondentów o ocenę członkostwa Polski w Unii Europejskiej i jego skutków¹.

POPARCIE DLA CZŁONKOSTWA POLSKI W UE

W ostatnich latach notowaliśmy rekordowo wysokie poparcie dla członkostwa Polski w Unii Europejskiej – akceptacja przynależności naszego kraju do tej organizacji przekraczała niekiedy nawet 90%. Wyniki tegorocznego badania wskazują na znaczący spadek poparcia dla członkostwa: za obecnością Polski w Unii Europejskiej opowiada się obecnie 77% badanych, o 8 punktów procentowych mniej niż w kwietniu 2023 roku i o 15 punktów mniej niż w czerwcu 2022 roku, kiedy to rejestrowaliśmy rekordowo wysoki odsetek zwolenników obecności Polski w Unii. Przeciwnych polskiej obecności we Wspólnocie jest obecnie 17% ankietowanych, tj. o 7 punktów więcej niż rok temu i o 12 punktów więcej niż dwa lata temu.

Stosunek Polaków do członkostwa w UE jest obecnie najmniej przychylny od maja 2013, kiedy to przynależność do Unii popierało 72% badanych, zaś odsetek jej przeciwników sięgał 21%.

¹ Badanie „Aktualne problemy i wydarzenia” (407) przeprowadzono w ramach procedury mixed-mode na reprezentatywnej imiennej próbie pełnoletnich mieszkańców Polski, wylosowanej z rejestru PESEL.

Każdy respondent wybierał samodzielnie jedną z metod:

- wywiad bezpośredni z udziałem ankietera (metoda CAPI),
- wywiad telefoniczny po skontaktowaniu się z ankieterem CBOS (CATI) – dane kontaktowe respondent otrzymywał w liście zapowiednim od CBOS,
- samodzielne wypełnienie ankiety internetowej (CAWI), do której dostęp był możliwy na podstawie loginu i hasła przekazanego respondentowi w liście zapowiednim od CBOS.

We wszystkich trzech przypadkach ankieta miała taki sam zestaw pytań oraz strukturę. Badanie zrealizowano w dniach od 7 do 17 marca 2024 roku na próbie liczącej 1089 osób (w tym: 60,8% metodą CAPI, 24,3% – CATI i 14,9% – CAWI).

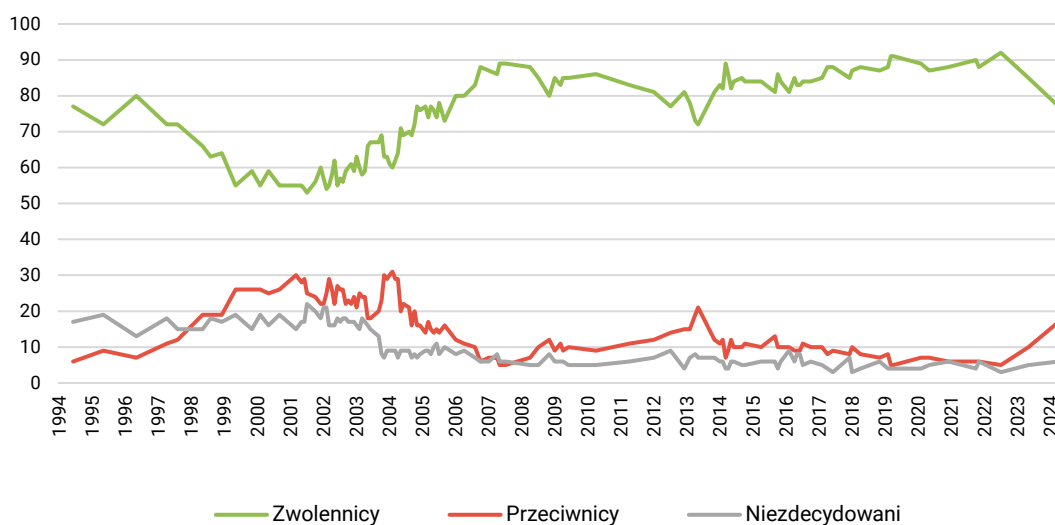
CBOS realizuje badania statutowe w ramach opisanej wyżej procedury od maja 2020 roku, w każdym przypadku podając proporcję wywiadów bezpośrednich, telefonicznych i internetowych.

TABELA 1

Stosunek do członkostwa Polski w UE	Wskazania respondentów według terminów badań																		
	2016	2017					2018			2019			2020			2021	2022	2023	2024
	X	II	IV	VI	XII	I	IV	XI	II	III	IV	II	V/VI	XII	X	X/2	VI	IV	III
w procentach																			
Zwolennicy	84	85	88	88	85	87	88	87	88	91	91	89	87	88	90	88	92	85	77
Przeciwnicy	10	10	8	9	8	10	8	7	8	5	5	7	8	6	6	6	5	10	17
Niezdecydowani	6	5	4	3	7	3	4	6	4	4	4	4	5	6	4	6	3	5	6

CBOS

RYS. 1. Stosunek do członkostwa Polski w UE



Zwolennicy członkostwa Polski w Unii Europejskiej dominują we wszystkich uwzględnionych w analizach grupach społeczno-demograficznych. Ponad 80% poparcia dla obecności Polski w UE notujemy wśród mieszkańców największych miast, osób z wykształceniem wyższym, badanych o miesięcznych dochodach *per capita* od 3000 zł wzwyż oraz respondentów dobrze oceniających swoją sytuację materialną, wśród przedstawicieli kadry kierowniczej i specjalistów, właścicieli firm, pracowników administracyjno-biurowych i pracowników usług oraz wśród badanych mających od 55 do 64 lat. Przeciwnicy członkostwa w UE stanowią więcej niż jedną piątą wśród mieszkańców wsi, osób z wykształceniem podstawowym lub gimnazjalnym, ankietowanych o miesięcznych dochodach *per capita* poniżej 2000 zł, osób źle oceniających swoje warunki materialne, rolników, robotników niewykwalifikowanych, rencistów, a także średniego personelu i techników oraz wśród ludzi młodych – mających od 18 do 24 lat.

Stosunek do członkostwa w UE warunkuje przede wszystkim orientacja polityczna i światopoglądowa. Przynależność do UE popiera 94% badanych identyfikujących się z lewicą (przy zaledwie 5% jej przeciwników) i 64% deklarujących prawicowe poglądy polityczne (przy 30% jej przeciwnych).

Bardzo wysokie poparcie dla członkostwa, przekraczające 90%, utrzymuje się w elektoratach ugrupowań rządzącej koalicji. Obecność w UE akceptuje także większość zwolenników Prawa i Sprawiedliwości, choć poparcie dla członkostwa w elektoracie tego ugrupowania nie jest już tak wysokie jak notowane przed rokiem, kiedy sięgało ponad 80%. W ostatnim roku wyraźnie nasilił się także sceptycyzm wobec integracji w elektoracie Konfederacji. Inaczej niż rok temu wśród sympatyków tego ugrupowań przeważają przeciwnicy członkostwa w UE.

TABELA 2

Potencjalne elektoraty	Stosunek do członkostwa Polski w UE		
	Zwolennicy	Przeciwnicy	Niezdecydowani
	w procentach		
Koalicja Obywatelska	98	2	0
Trzecia Droga	95	3	2
Lewica*	92	4	4
Prawo i Sprawiedliwość	63	31	6
Konfederacja WiN	38	51	11

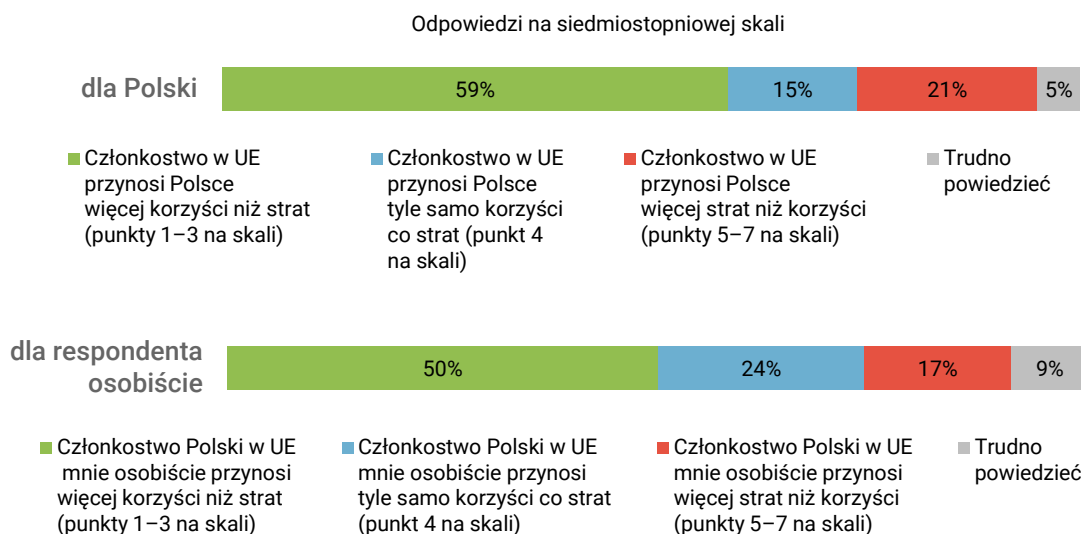
* Mała liczebność elektoratu w badanej próbie

OGÓLNE OCENY SKUTKÓW CZŁONKOSTWA

Po 20 latach członkostwa społeczne oceny bilansu integracji dla Polski są raczej pozytywne. Ogółem 59% ankietowanych uważa, że obecność Polski w UE przynosi naszemu krajowi więcej zysków niż strat. Nieco więcej niż co piąty badany (21%) sądzi odwrotnie: że nasz kraj raczej traci, niż zyskuje na przynależności do UE. Przekonanie, że pozytywne i negatywne efekty członkostwa się równoważą, wyraża 15% badanych.

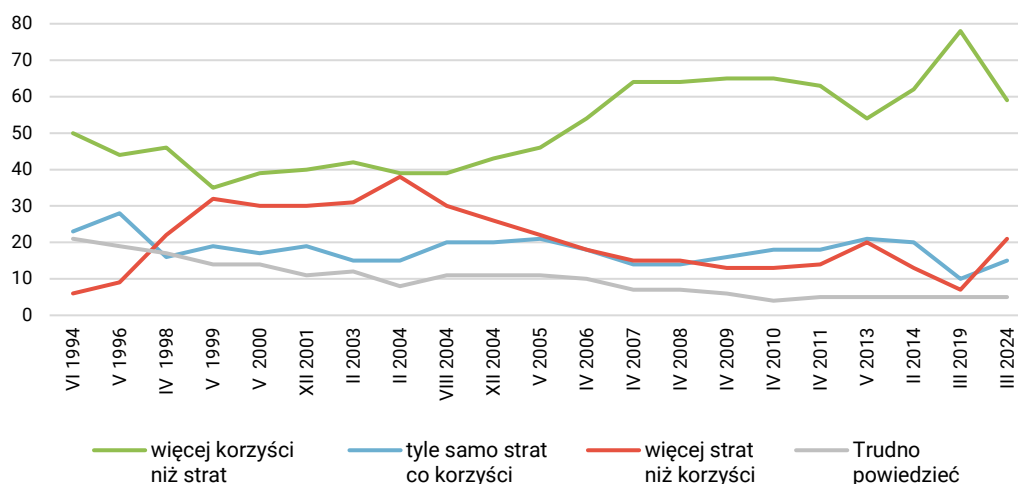
Mniej jednoznacznie postrzegane są skutki członkostwa w wymiarze osobistym. Niemniej jednak także w tym przypadku dominują oceny pozytywne (50%). Blisko co czwarty badany (24%) skłania się do opinii, że on osobiście tyle samo zyskuje, co traci na obecności w UE. Raczej straty niż korzyści związane z przynależnością do Unii dostrzega 17% ogółu respondentów.

RYS. 2. Ocena skutków członkostwa

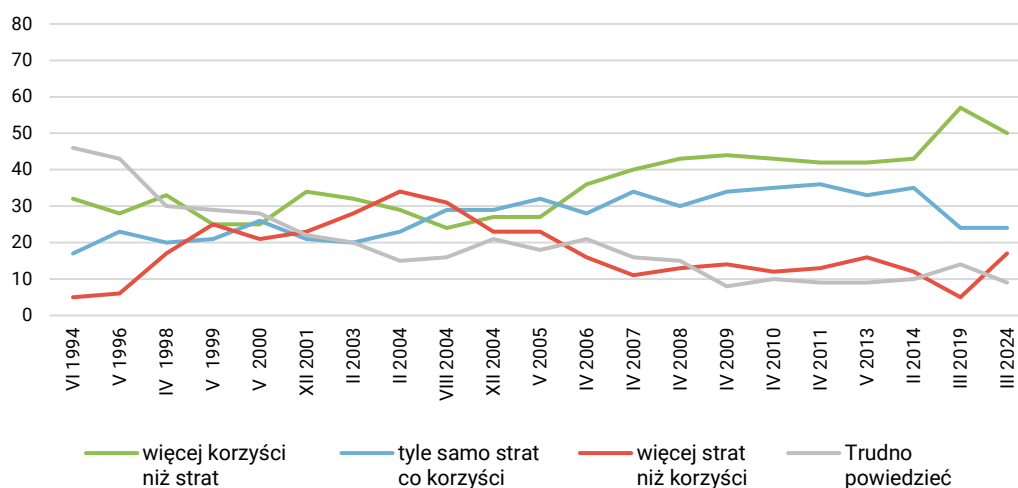


Podobne pytanie – o postrzeganie skutków integracji – zadawaliśmy respondentom wielokrotnie, początkowo prosząc o ocenę spodziewanych rezultatów przystąpienia do UE. Wyniki tych badań pokazują, że postrzegane skutki integracji okazały się, ogólnie rzecz biorąc, lepsze niż przedakcesyjne przewidywania. W 2019 roku, 15 lat po akcesji, notowaliśmy rekordowo dobre oceny skutków członkostwa. Zadowolenie z bilansu integracji dla Polski deklarowało wówczas aż 78% badanych. Przekonanie, że osobiście korzystają na obecności w Unii, wyrażało 57% ogółu ankietowanych. Oznacza to, że w ciągu ostatnich 5 lat odsetek osób przeświadczonych o pozytywnych następstwach członkostwa w skali kraju zmniejszył się aż o 19 punktów procentowych (przy wzroście odsetka oceniających negatywnie oceniających bilans integracji dla Polski o 14 punktów). Pogorszyło się także, choć w mniejszym stopniu, postrzeganie skutków integracji w wymiarze osobistym – odsetek zadowolonych zmniejszył się o 7 punktów procentowych, zaś niezadowolonych – wzrósł o 12 punktów.

RYS. 3. Ocena skutków członkostwa/integracji dla Polski*



Ocena skutków członkostwa/integracji dla respondenta osobiście*



* Do lutego 2004 roku pytaliśmy o przewidywania dotyczące skutków integracji

We wszystkich uwzględnionych w analizach grupach społeczno-demograficznych bilans skutków członkostwa Polski w Unii Europejskiej, zarówno wymiarze krajowym, jak i osobistym, częściej oceniany jest *in plus* niż *in minus*. Przekonanie o pozytywnych rezultatach obecność Polski w UE szczególnie często wyrażają osoby najlepiej wykształcone i sytuowane oraz mieszkańcy dużych miast. Przedstawiciele tych grup częściej niż inni czują się także osobiście beneficjentami członkostwa Polski w UE.

Stopień zadowolenia z efektów członkostwa stosunkowo najbardziej różnicują poglądy polityczne. Skutki obecności w Unii – zarówno w wymiarze ogólnopolskim, jak i osobistym – wyraźnie lepiej oceniają badani deklarujący lewicowe niż prawicowe poglądy polityczne. Ponadto korzyści z integracji stosunkowo częściej niż inni dostrzegają osoby niereligijne: nieuczestniczące w praktykach religijnych lub robiące to sporadycznie.

Przeświadczenie o dodatnim bilansie członkostwa w UE – zarówno dla kraju, jak i w wymiarze osobistym – przeważa w elektoratach ugrupowań rządzącej koalicji. Zwolennicy ugrupowań opozycyjnych są zdecydowanie bardziej podzieleni w ocenach, przy czym sympatycy PiS częściej zauważają plusy niż minusy członkostwa w UE – zarówno dla kraju, jak i dla siebie osobiście, zaś zwolennicy Konfederacji odwrotnie – są raczej krytyczni w opiniach.

TABELA 3

Potencjalne elektoraty	Członkostwo w UE przynosi Polsce więcej korzyści niż strat	Członkostwo w UE przynosi Polsce tyle samo korzyści co strat	Członkostwo w UE przynosi Polsce więcej strat niż korzyści	Trudno powiedzieć
	w procentach			
Lewica	86	7	7	0
Koalicja Obywatelska	84	7	8	1
Trzecia Droga	78	9	10	3
Prawo i Sprawiedliwość	42	17	33	8
Konfederacja WiN	26	24	49	1

TABELA 4

Potencjalne elektoraty	Wejście Polski do UE mniej osobiście przynosi więcej korzyści niż strat	Członkostwo w UE przynosi Polsce tyle samo korzyści co strat	Wejście Polski do UE mniej osobiście przynosi więcej strat niż korzyści	Trudno powiedzieć
	w procentach			
Koalicja Obywatelska	76	13	7	4
Lewica	73	9	9	9
Trzecia Droga	61	24	8	7
Prawo i Sprawiedliwość	35	27	26	12
Konfederacja WiN	29	31	37	3

Opinie o skutkach przystąpienia Polski do Unii Europejskiej wiążą się ze stosunkiem do członkostwa w tej organizacji. Zwolennicy przynależności naszego kraju do UE oceniają je zdecydowanie lepiej niż przeciwnicy, przy czym po raz kolejny już w naszych badaniach potwierdza się prawidłowość, zgodnie z którą poparcie dla integracji z Unią silniej wiąże się z pozytywną oceną jej dotychczasowych efektów w wymiarze ogólnokrajowym niż osobistym. Oznacza to, że Polacy, popierając członkostwo w UE, nadal w większym stopniu kierują się przekonaniem, że jest ono korzystne dla kraju, niż poczuciem, że sami zyskują na integracji.

PLUSY I MINUSY CZŁONKOSTWA W UE

Po upływie pięciu lat od poprzedniego badania na ten temat ponownie zapytaliśmy naszych respondentów o dostrzegane przez nich plusy i minusy członkostwa Polski w Unii Europejskiej. Opisując bilans integracji, badani nie korzystali z gotowej kafeterii odpowiedzi, ale mieli możliwość ich samodzielnego formułowania.

W porównaniu z rokiem 2019 w myśleniu o skutkach członkostwa w Unii Europejskiej zaszły istotne zmiany. Mają one związek m.in. z działaniami Unii wobec takich wyzwań jak wojna w Ukrainie czy ocieplanie się klimatu. Z dłuższej perspektywy (ostatnich 10 lat) można zauważyć, że coraz bardziej widoczny staje się polityczny wymiar integracji oraz zarówno jego pozytywne, jak i negatywne aspekty. Odnotowane zmiany, mimo że znaczące, nie mają charakteru fundamentalnego, nie podważają dotychczasowego sposobu myślenia o integracji i jej następstwach.

Tak jak pięć lat temu postrzegane plusy członkostwa Polski w UE dotyczą najczęściej z jednej strony pozyskiwania i wykorzystywania funduszy unijnych, z drugiej zaś – korzyści wynikających z otwarcia granic i swobód związanych z funkcjonowaniem wspólnego rynku. Mimo pierwszoplanowego znaczenia obu kwestii, wskazywano je mniej powszechnie niż w latach ubiegłych.

Badani wskazujący na finansowe korzyści z integracji najczęściej mówią ogólnie o napływie pieniędzy z funduszy unijnych, dotacjach i finansowanych lub współfinansowanych przez Unię projektach. Skutki wykorzystania pieniędzy unijnych zauważalne są przede wszystkim w inwestycjach w infrastrukturę drogową i kolejową oraz ogólnie w rozwoju kraju, poprawie infrastruktury miast i wsi.

Do najczęściej wymienianych plusów członkostwa w UE należą otwarte granice i swoboda przemieszczania się w Unii. Nadal istotna w odbiorze społecznym jest swoboda przepływu pracowników i możliwość podejmowania pracy w innych krajach UE. Korzyści związane z otwarciem granic są jednak obecnie rzadziej wskazywane niż w latach ubiegłych, co uzasadnia poprawa sytuacji na rynku pracy w Polsce. Badani zwracają za to nieco częściej niż w poprzednich badaniach uwagę na swobodę podróżowania po UE.

Spora część ankietowanych zauważa gospodarcze korzyści związane z członkostwem Polski w Unii Europejskiej: rozwój gospodarczy, swobodę przepływu kapitału, ale także (czego wcześniej nie obserwowaliśmy) na bezpieczeństwo ekonomiczne, jakie zapewnia nam członkostwo w Unii. Nie wiadomo dokładnie, jak badani rozumieją owe bezpieczeństwo ekonomiczne, jednak wydaje się, że ma to związek z trwającą na Ukrainie wojną i jej możliwymi negatywnymi konsekwencjami, wykraczającymi poza zagrożenia militarne. Badani niezmiennie doceniają także związane z brakiem barier celnych rozwój handlu w UE. Niekiedy podkreślają także poprawę poziomu życia po wejściu do UE.

W latach ubiegłych szczególnie często wskazywanym działem gospodarki, który zyskuje na członkostwie, było rolnictwo. Postrzegane korzyści dla rolnictwa dotyczyły w głównej mierze płatności bezpośrednich oraz innych form dofinansowania dla rolników i producentów rolnych. Obecnie badani wyraźnie rzadziej zauważają pozytywne efekty członkostwa dla rolników, co jest zrozumiałe w kontekście m.in. protestów rolniczych przeciwko polityce UE, które cieszą się dość powszechnym poparciem społecznym.

Biorąc pod uwagę swobodne wypowiedzi badanych można odnieść wrażenie, że jeszcze pięć lat temu korzyści z integracji upatrywano niemal wyłącznie w napływie funduszy unijnych oraz otwarciu granic i wspólnym rynku. Kwestie te bowiem zdominowały odpowiedzi ankietowanych. Obecnie, w związku z wojną w Ukrainie, wagi nabrała kwestia bezpieczeństwa naszego kraju. Będąc członkiem Unii Europejskiej Polska jest bardziej bezpieczna, niż byłaby pozostając poza Unią. Badani mówili wprost o poprawie bezpieczeństwa i współpracy w dziedzinie obronności wobec zagrożenia ze strony Rosji, ale także ogólnie o wsparciu ze strony państw unijnych, wzajemnej pomocy, sile zjednoczonych państw.

Pozostałe wypowiedzi, już bardziej rozproszone, odnosiły się m.in. do wspólnego działania państw unijnych, europejskiej tożsamości, wspólnych wartości, praworządności i jej przestrzegania.

Jedynie 8% badanych uznało, że członkostwo Polski w Unii Europejskiej nie przynosi naszemu krajowi żadnych korzyści, a 12% nie potrafiło ich określić. Odsetek osób niedostrzegających plusów obecności Polski w Unii lub też niepotrafiących ich samodzielnie wskazać jest większy niż 5 lat temu i zbliżony do notowanego 10 lat temu.

Jakie są plusy członkostwa Polski w UE?

NAJCZĘSTSZE ODPOWIEDZI	II 2014	III 2019	III 2024
FUNDUSZE UNIJNE			
Korzyści finansowe, napływ pieniędzy z funduszy unijnych, dotacje i projekty unijne – ogólnie	30%	34%	28%
Rozwój kraju, rozwój miast i wsi, poprawa infrastruktury – ogólnie	8%	9%	6%
Inwestycje w infrastrukturę drogową i kolejową	11%	9%	5%
Dotacje dla firm, dofinansowanie gospodarki	2%	2%	1%
Korzyści dla oświaty, szkolnictwa: budowa/remonty szkół, przedszkoli; programy unijne w szkołach	3%	1%	1%
Korzyści dla środowiska naturalnego, walka ze smogiem przy wsparciu UE, dopłaty do ogrzewania	1%	1%	1%
Korzyści dla kultury: modernizacja zabytków	1%	0%	1%
Zbliżamy się do UE, wyrównywanie poziomu w Polsce i innych krajach UE	1%	1%	0%
Wspieranie przedsiębiorczości, fundusze na rozpoczęcie działalności gospodarczej	2%	1%	0%
Wsparcie rynku pracy, promocja zatrudnienia: dofinansowywanie staży dla bezrobotnych	2%	0%	0%
Korzyści dla nauki, finansowanie nauki, współpraca naukowa	1%	0%	0%
Inwestycje sportowe: orliki, stadiony	1%	0%	
Skok cywilizacyjny, odbudowa kraju – ogólnie	1%	0%	0%
OTWARTE GRANICE: KORZYŚCI DLA OBYWATELI			
Otwarcie granic, swoboda przemieszczania się, strefa Schengen, brak wiz	31%	27%	22%
Swoboda podejmowania pracy w UE, otwarty rynek pracy, przepływ pracowników	17%	10%	7%
Swoboda podróżowania, rozwój turystyki	3%	5%	7%
Możliwość kształcenia, studiowania za granicą	2%	1%	1%
Możliwość emigracji, osiedlenia się za granicą	0%	1%	1%
Korzyści dla młodych, szanse dla młodych	2%	1%	0%
Łatwiejszy dostęp do opieki medycznej za granicą	1%	0%	0%

Jakie są plusy członkostwa Polski w UE?

NAJCZĘSTSZE ODPOWIEDZI	II 2014	III 2019	III 2024
GOSPODARKA I WARUNKI ŻYCIA			
Korzyści dla gospodarki – rozwój gospodarczy, swobodny przepływ kapitału, bezpieczeństwo ekonomiczne	10%	11%	12%
Rozwój handlu – brak barier celnych, rynki zbytu	6%	6%	9%
Poprawa materialnych warunków życia, likwidacja biedy	1%	2%	2%
ROLNICTWO			
Korzyści dla rolnictwa – dopłaty do rolnictwa, poprawa sytuacji	13%	11%	5%
BEZPIECZEŃSTWO POLSKI I JEJ POZYCJA NA ARENIE MIĘDZYNARODOWEJ			
Bezpieczeństwo kraju, całej Europy, pokój, współpraca w dziedzinie obronności, obrona przed Rosją	5%	3%	12%
Lepsza pozycja Polski w Europie: wpływ na decyzje UE, wzrost znaczenia Polski	1%	3%	1%
WSPÓLNOTA POLITYCZNA			
Wsparcie państw unijnych, nie jesteśmy sami, pomoc w razie problemów, siła państw – ogólnie	0%	2%	6%
Wspólna polityka i współpraca w różnych dziedzinach, wspólne działanie	1%	2%	2%
Ujednoczenie prawa, prymat prawa europejskiego nad polskim, lepsze prawo, praworządność	1%	2%	2%
Kontrola i nadzór UE, Unia nas pilnuje, egzekwowanie praworządności	1%	2%	1%
Wspólna tożsamość: jesteśmy Europejczykami, poczucie wspólnoty i więzi	0%	2%	1%
Wspólnota polityczna, integracja polityczna – ogólnie	0%	1%	1%
OTWARCIE NA ŚWIAT			
Otwarcie na świat, integracja ze światem, kontakty, wzajemne poznanie	3%	2%	0%
INNE PLUSY			
Wolność, prawa i swobody obywatelskie	1%	1%	1%
Demokracja, wartości demokratyczne	1%	0%	0%
OGÓLNIE: same plusy, jest lepiej	1%	2%	1%
BRAK PLUSÓW, BRAK KORZYŚCI	6%	2%	8%
NIE WIEM, NIE INTERESUJĘ SIĘ	13%	11%	12%

Respondentom trudniej jest określić negatywne następstwa przynależności do UE niż jego pozytywne efekty: 19% badanych nie widzi minusów obecności we Wspólnocie, zaś 18% nie potrafi ich wymienić. W ubiegłych latach odsetek takich osób był jednak znacząco większy: stanowili oni łącznie 47% w 2014 roku i łącznie 53% w 2019 roku.

Postrzegane mankamenty związane z przynależnością do UE, podobnie jak w latach ubiegłych, koncentrują się wokół kwestii konieczności dostosowania polskiego prawa do prawa unijnego oraz nadmiernego ograniczenia suwerenności Polski. W ocenie badanych prymat prawa unijnego nad prawem polskim oznacza często konieczność wdrożenia niekorzystnych dla nas przepisów, przepisów postrzeganych jako zbyt daleko idące, niedostosowane do polskich warunków i możliwości, a w najlepszym wypadku – niepotrzebne i zbyt drobiazgowo. Badani mówią o braku samodzielności Polski, uzależnieniu od Unii i politycznej presji, aby podporządkować się decyzjom organów unijnych. Dodatkowo podnoszą niekiedy kwestię postrzeganego braku równości państw członkowskich, dominacji Niemiec i Francji w Unii Europejskiej oraz słabej pozycji Polski, która ma niewielki wpływ na decyzje zapadające we Wspólnocie i jest gorzej traktowana. Po raz pierwszy wskazywano wyraźnie obszary, w których wprowadzane lub projektowane ograniczenia są zbyt duże: dotyczy to głównie kwestii ochrony środowiska i klimatu oraz – związanej z tym – transformacji energetycznej. W tym kontekście przywoływano unijny Zielony Ład. Problemy rolnictwa, które kiedyś dotyczyły głównie niższych płatności bezpośrednich, limitów produkcyjnych itp., obecnie wiążane są raczej z wymogami dotyczącymi ekologii oraz z otwarciem rynku dla ukraińskich towarów rolnych.

Pozostałe kwestie stanowią, można powiedzieć, jedynie tło dla wyżej wymienionych. Dekadę po wejściu do Unii sporo osób narzekało na niekorzystne społeczno-gospodarcze skutki członkostwa. Obecnie takich głosów jest bardzo niewiele i, co ciekawe, przeszkadza raczej nadmiar regulacji ograniczających działanie wolnego rynku niż konieczność konkurencji z podmiotami zagranicznymi.

Niepokój ankietowanych budzą też napływ uchodźców i imigrantów oraz zmiany kulturowe i obyczajowe postrzegane jako zagrożenie dla polskiej kultury i obyczajów, dla polskiej tożsamości narodowej.

Sporadycznie podnoszona jest kwestia finansowych skutków członkostwa – wysokich wpłat do budżetu Unii, blokowania przez długi czas wypłat pieniędzy oraz ewentualnej konieczności zwrotu pieniędzy otrzymanych z funduszy unijnych.

Jakie są minusy członkostwa Polski w UE?

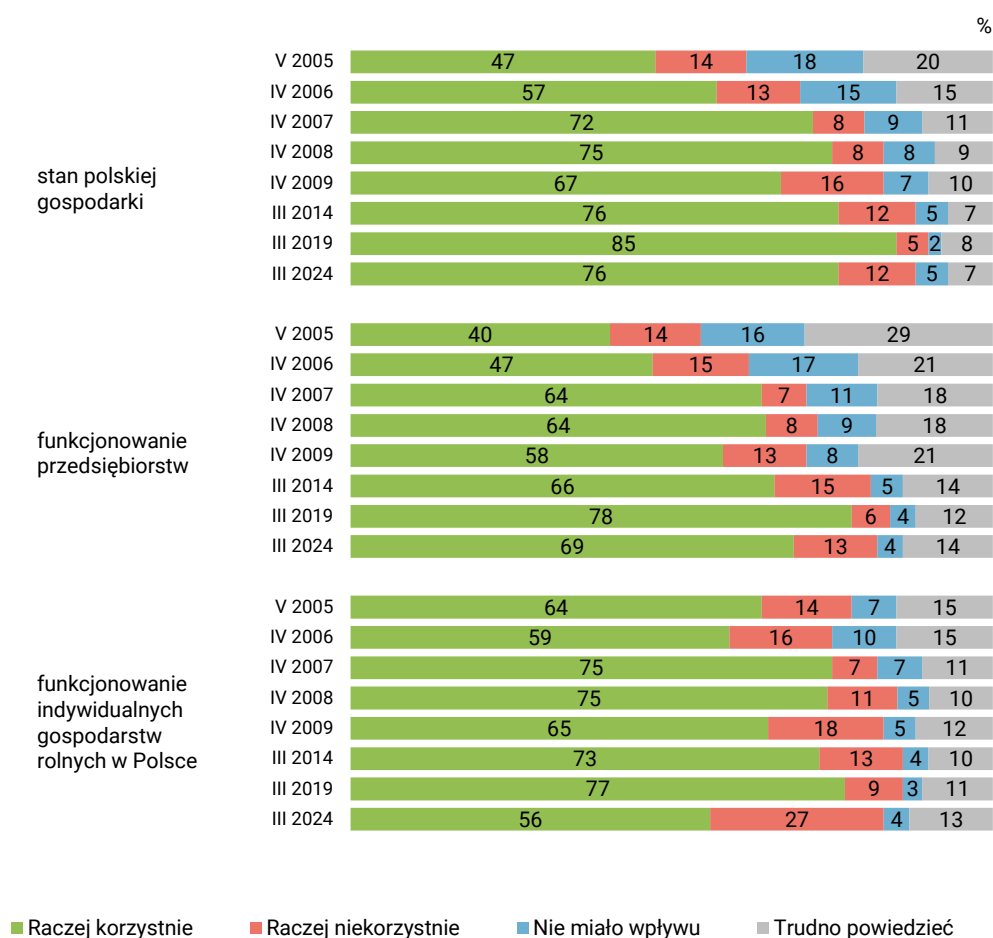
NAJCZĘSTSZE ODPOWIEDZI	II 2014	III 2019	III 2024
PRAWO I SUWERENNOŚĆ			
Nadmiernie ograniczona suwerenność, ingerencja w sprawy Polski, rządy Brukseli, presja unijna	8%	23%	21%
Konieczność dostosowania prawa polskiego do prawa unijnego, prawo unijne jest ponad prawem polskim	6%	6%	15%
Regulacje dotyczące ochrony środowiska i klimatu, zbyt duże wymogi w tym zakresie, Zielony Ład	1%	0%	10%
Zastrzeżenia do przepisów prawa unijnego, biurokracja: nadmierne regulacje prawne, drobiazgowość przepisów	12%	4%	6%
Brak równości Polski z innymi krajami unijnymi, dominacja Niemiec i Francji, słaba pozycja Polski w UE	2%	5%	3%
Polityka energetyczna Unii	0%	0%	2%
Nagonka na Polskę, złe traktowanie Polski – ogólnie	0%	1%	2%
Obawy przed nadmierną integracją, dążeniem do federalizacji	0%	0%	1%
Reforma wymiaru sprawiedliwości – spór Polski z UE	0%	1%	0%
GOSPODARKA I WARUNKI ŻYCIA			
Za mało wolnego rynku, za dużo regulacji	2%	0%	3%
Niekorzystne skutki gospodarcze: za dużo kapitału zagranicznego, nadmierny import	5%	2%	1%
Perspektywa wprowadzenia euro	3%	2%	1%
Złe warunki życia, wysokie koszty utrzymania: inflacja, wzrost cen, niskie dochody	5%	1%	1%
Różnice w poziomie życia w Polsce i w UE, polskie zarobki, ceny unijne	2%	1%	0%
Emigracja zarobkowa Polaków i jej złe skutki	1%	1%	0%
Bezrobocie	4%	0%	0%
ROLNICTWO			
Problemy rolnictwa i producentów żywności	6%	2%	5%
ZAGROŻENIA DLA TRADYCJI, OBYCZAJÓW, KULTURY			
Imigracja, napływ uchodźców	1%	3%	3%
Zagrożenia dla tradycji, obyczajów, kultury: narzucanie lewicowej ideologii, gender, zagrożenie dla tożsamości narodowej	2%	2%	2%
FINANSOWE SKUTKI INTEGRACJI			
Duże koszty członkostwa, konieczność wpłacania składek	2%	1%	2%
Nierówny, niesprawiedliwy podział pieniędzy z UE	0%	1%	0%
Zadłużanie kraju, miast, regionów	1%	0%	0%
Obawa, że trzeba będzie zwracać pieniądze z UE	1%	0%	1%
Słabe wykorzystywanie pieniędzy unijnych, niewłaściwe rozliczanie funduszy unijnych	1%	0%	0%
INNE			
Konflikty, klótnie w UE, rozbieżne interesy państw UE	0%	0%	1%
Zbyt powolne działania UE, trudności w podejmowaniu decyzji	0%	0%	1%
Polityka zagraniczna i dot. bezpieczeństwa	1%	0%	1%
Problemy w innych sferach życia	1%	2%	2%
OGÓLNIE: krytycznie o członkostwie w UE	1%	0%	1%
NIE WIDZĘ MINUSÓW, POZYTYWNE OPINIE O UE	19%	29%	19%
TRUDNO POWIEDZIEĆ	28%	24%	18%

OCENY SPOŁECZNO-GOSPODARCZYCH SKUTKÓW AKCESJI

Przystąpienie do Unii Europejskiej dało Polsce impuls do przyspieszenia rozwoju gospodarczego. Ekonomiczne korzyści związane z członkostwem w UE wynikały z jednej strony z dostępu do wspólnego europejskiego rynku i związane były m.in. z napływem bezpośrednich inwestycji zagranicznych i wzrostem obrotów w handlu zagranicznym, z drugiej strony – z transferami finansowymi z unijnego budżetu. Jak wynika z analiz Polskiego Instytutu Ekonomicznego nasz PKB *per capita* jest o 40% wyższy niż byłby w przypadku, gdyby Polska nie przystąpiła do Unii Europejskiej².

CBOS

RYS. 4. Czy, Pana(i) zdaniem, przystąpienie Polski do Unii Europejskiej wpłynęło raczej korzystnie, raczej niekorzystnie czy też nie miało wpływu na:



² Zob. Raport PIE „Wielkie rozszerzenie. 20 lat członkostwa Europy Środkowej w UE”, dostępny <https://pie.net.pl/wp-content/uploads/2024/04/Wielkie-rozszerzenie.-20-lat-czlonkostwa-Europy-Srodkowej-w-UE.pdf>

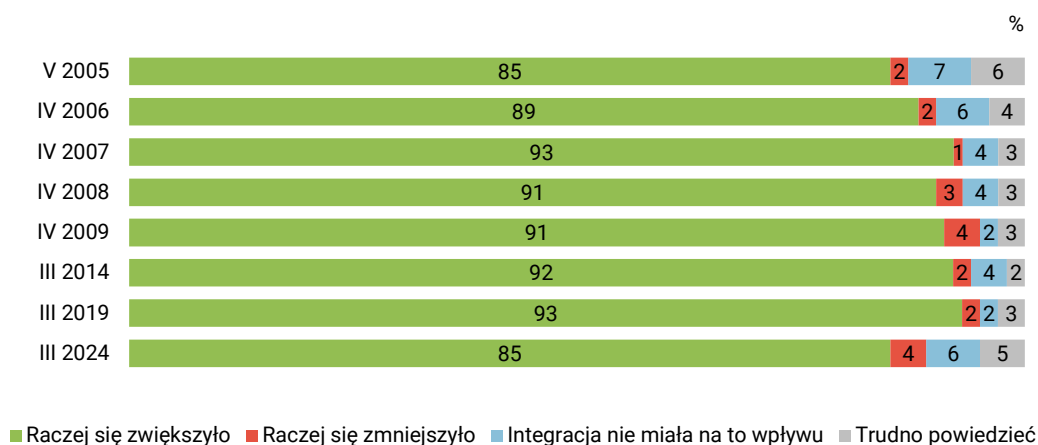
Polacy bardzo szybko zaczęli dostrzegać gospodarcze korzyści z integracji. Stały się one widoczne dla szerokich kręgów opinii publicznej w Polsce już w pierwszych latach po akcesji. Przekonanie o pozytywnym oddziaływaniu obecności w Unii na polską gospodarkę pięć lat temu, w 2019 roku, było niemal powszechne (wyrażało je wówczas 85% badanych). Rekordowo duży był również odsetek osób pozytywnie oceniających skutki członkostwa w UE dla polskich przedsiębiorstw i gospodarstw rolnych. Obecnie opinie o gospodarczych skutkach akcesji są wyraźnie mniej entuzjastyczne, choć nadal dobre.

O pozytywnym wpływie integracji na polską gospodarkę przekonanych jest 76% badanych (o 9 punktów procentowych mniej niż 5 lat temu). Ponad dwie trzecie respondentów (69%, o 9 punktów mniej niż poprzednio) uważa, że polskie firmy odnoszą korzyści z integracji. Stosunkowo najmniej osób (56%) dostrzega pozytywne efekty obecności w UE dla funkcjonowania gospodarstw rolnych w Polsce. Od 2019 roku aż o 19 punktów procentowych zmniejszył się odsetek badanych przekonanych o tym, że polskie gospodarstwa rolne korzystają z obecności w UE. Równocześnie trzykrotnie (z 9% do 27%) zwiększył się odsetek osób przeświadczonych, że rolnicy tracą na integracji. Wśród samych rolników opinie o skutkach integracji dla rolnictwa rozkładają się dość podobnie jak wśród ogółu badanych: 58% ocenia je pozytywnie, 31% – negatywnie.

Jednym z najpowszechniej dostrzeganych skutków członkostwa jest migracja zarobkowa Polaków. Obecnie 85% badanych zauważa, że po przystąpieniu Polski do Unii Europejskiej nasi rodacy częściej, niż to miało miejsce wcześniej, podejmują pracę za granicą.

CBOS

RYS. 5. Czy, Pana(i) zdaniem, w wyniku przystąpienia Polski do Unii Europejskiej podejmowanie przez Polaków pracy za granicą raczej się zwiększyło, raczej się zmniejszyło czy też integracja nie miała na to wpływu?

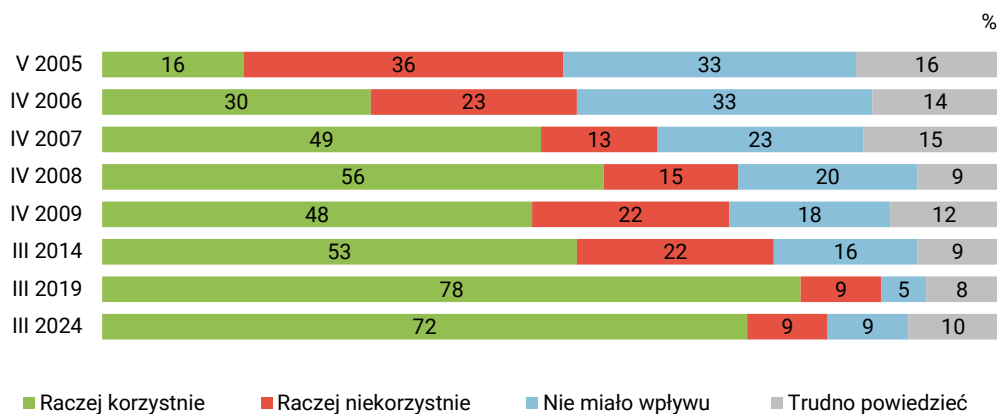


Pozytywne skutki integracji dla materialnych warunków bytu Polaków zauważa dziś 72% badanych. Odsetek ten jest tylko nieco niższy niż pięć latu, ale nadal zdecydowanie wyższy niż w badaniach realizowanych w pierwszej dekadzie po akcesji. Opinie w tej kwestii zależą przede wszystkim od oceny własnej sytuacji materialnej. Im jest ona lepsza, tym częstsze przekonanie o korzystnym wpływie

integracji z UE na materialne warunki życia. O poprawie poziomu życia Polaków w wyniku akcesji mówi zatem 79% badanych dobrze oceniających warunki bytowe swojego gospodarstwa domowego i 45% określających jej jako złe.

CBOS

RYS. 6. Czy, Pana(i) zdaniem, przystąpienie Polski do Unii Europejskiej wpłynęło raczej korzystnie, raczej niekorzystnie czy też nie miało wpływu na materialne warunki życia Polaków?



OCENY CYWILIZACYJNO-KULTUROWYCH SKUTKÓW AKCESJI

Mniej wyraźne zmiany w stosunku do roku 2019 notujemy w opiniach o szerszym cywilizacyjnym i kulturowym oddziaływaniu przynależności Polski do UE.

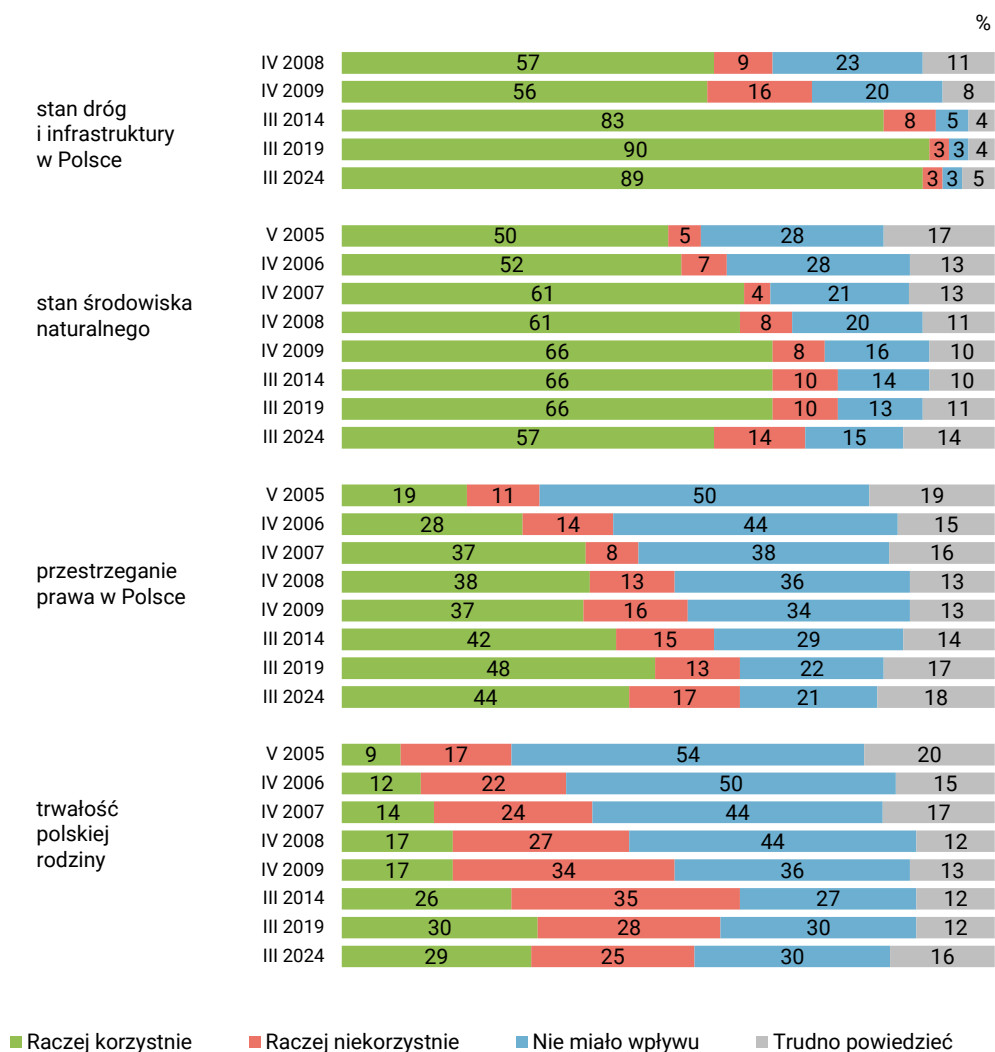
Do niekwestionowanych pozytywnych efektów cywilizacyjnych członkostwa należy poprawa stanu dróg i infrastruktury w naszym kraju. Odsetek osób dostrzegających pozytywne zmiany w tym zakresie pozostaje niezmiennie bardzo wysoki (89%).

Większość ankietowanych (57%) zauważa korzystne oddziaływanie obecności w UE na stan środowiska naturalnego w Polsce. Odsetek wyrażających taką opinię jest jednak obecnie niższy niż w latach ubiegłych, poczynając od 2007 roku. Być może wynika to z rosnącej dezaprobaty dla polityki UE w tym zakresie, która jest postrzegana jako zbyt ambitna i kosztowna dla polskiego społeczeństwa.

Ponad dwie piąte badanych (44%) dostrzega pozytywny wpływ członkostwa w UE na przestrzeganie prawa w Polsce. Odsetek takich osób także jest obecnie nieco niższy niż 5 lat temu (o 4 punkty procentowe).

Od 2019 roku nie zmieniły się w wyraźny sposób opinie o wpływie integracji na trwałość polskiej rodziny – 29% osób uważa, że wpływ ten jest korzystny, zaś 25% – uznaje go za niekorzystny.

RYS. 7. Czy, Pana(i) zdaniem, przystąpienie Polski do UE wpłynęło raczej korzystnie, raczej niekorzystnie czy też nie miało wpływu na:



Obok przywiązania do rodziny cechą konstytutywną polskiej tożsamości narodowej jest religijność. Z biegiem czasu przybywa osób, które konstatują, że członkostwo w Unii sprzyja słabnięciu religijności – tego zdania jest obecnie 43% ankietowanych, o 8 punktów więcej niż w 2019 roku.

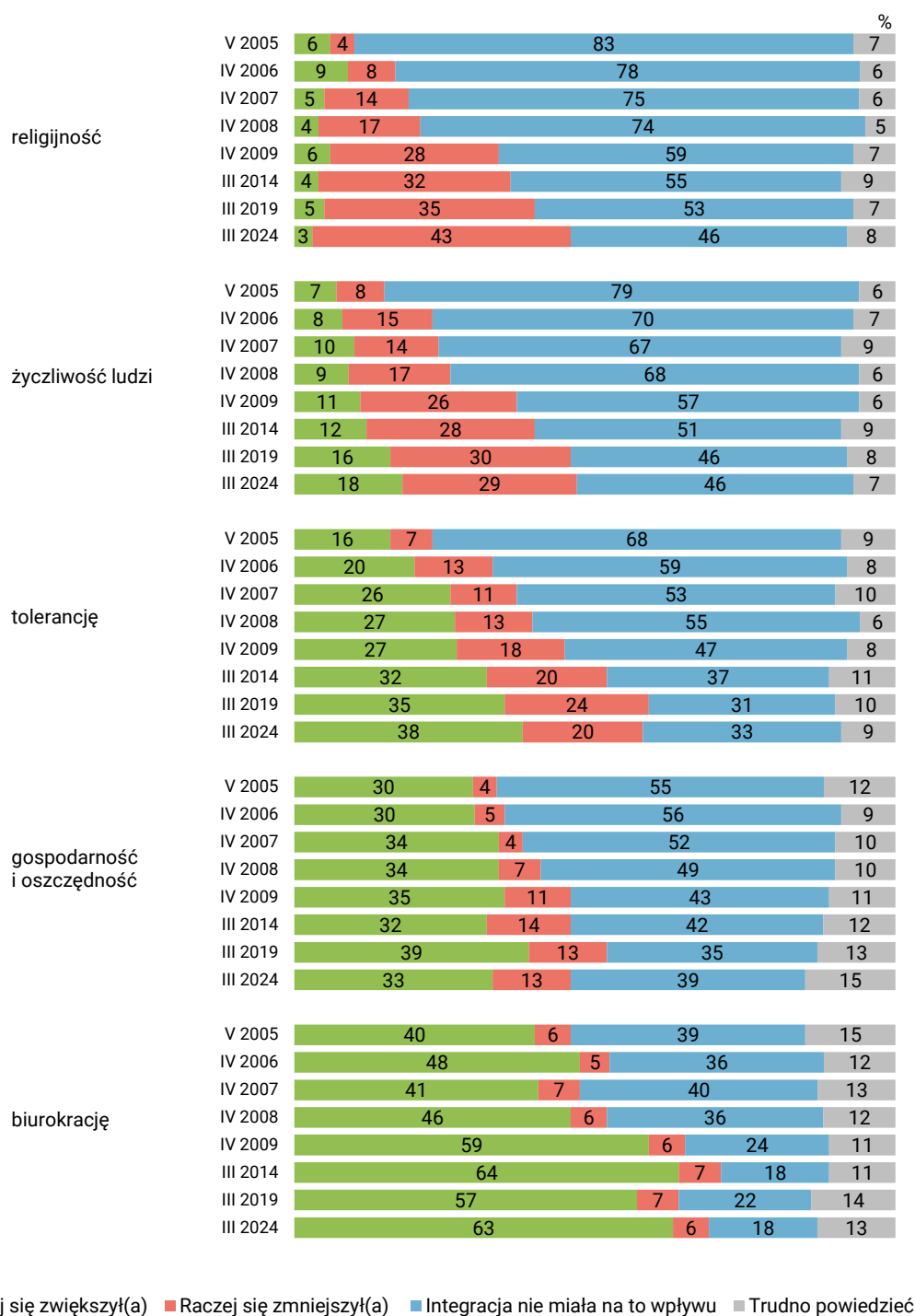
W porównaniu z rokiem 2019 Polacy nieco częściej skłonni są zauważać pozytywne oddziaływanie członkostwa w UE na sferę stosunków międzyludzkich. Przybyło osób dostrzegających wzrost tolerancji wobec innych (38%, o 3 punkty procentowe więcej niż poprzednio). Nieco więcej osób niż w 2019 roku uważa, że Polacy stali się bardziej życzliwi wobec siebie (18%, wzrost o 2 punkty), choć nadal więcej osób sądzi, że jest odwrotnie – zdaniem 29% badanych wzajemna życzliwość zmniejszyła się od czasu wejścia do UE.

Ponadto mniej osób niż 5 lat temu (spadek z 39% do 33%) uważa, że po wejściu do UE Polacy stali się bardziej gospodarni i oszczędni.

Najczęściej dostrzeganym negatywnym zjawiskiem związanym z przynależnością do Unii Europejskiej jest zwiększenie się biurokracji. Jej rozrost po wejściu Polski do UE jest obecnie bardziej odczuwalny niż pięć lat temu (wzrost z 57% do 63%).

CBOS

RYS. 8. Czy, Pana(i) zdaniem, w wyniku przystąpienia Polski do UE raczej zwiększył(a) się, raczej zmniejszył(a) się czy też integracja nie miała wpływu na:



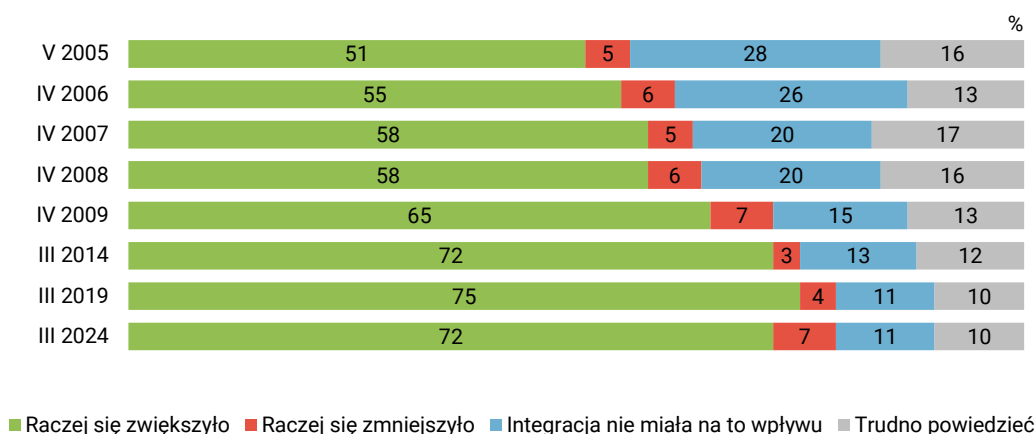
OCENY SKUTKÓW AKCESJI DLA SYTUACJI POLSKI W EUROPIE I NA ŚWIECIE

Polacy nadal w zdecydowanej większości doceniają korzystne skutki członkostwa w Unii Europejskiej dla sytuacji Polski na arenie międzynarodowej.

Niemal trzy czwarte respondentów (72%, o 3 punkty procentowe mniej niż pięć lat temu) uważa, że bezpieczeństwo naszego kraju po wejściu do UE wzrosło.

CBOS

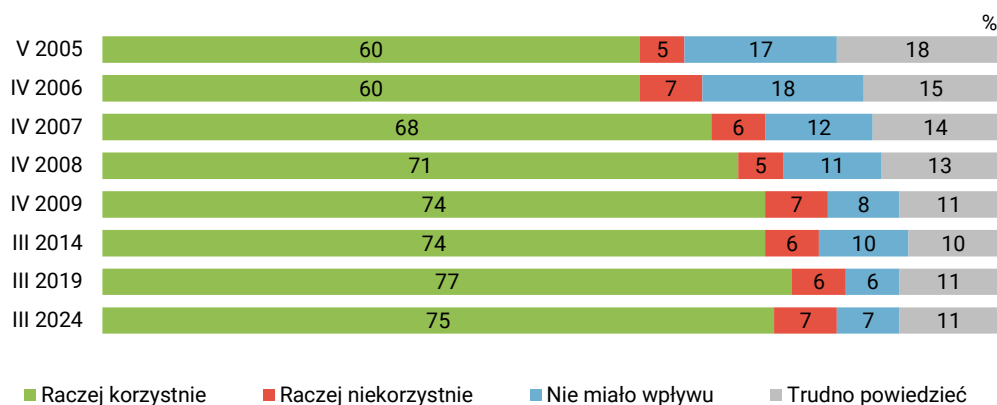
RYS. 9. Czy, Pana(i) zdaniem, w wyniku przystąpienia Polski do UE bezpieczeństwo międzynarodowe Polski raczej zwiększyło się, raczej zmniejszyło się czy też integracja nie miała na to wpływu?



Trzy czwarte ankietowanych (75%, o 2 punkty procentowe mniej niż pięć lat temu) jest zdania, że obecność Polski w Unii wzmocniła pozycję naszego kraju w Europie.

CBOS

RYS. 10. Czy, Pana(i) zdaniem, przystąpienie Polski do UE wpłynęło raczej korzystnie, raczej niekorzystnie czy też nie miało wpływu na pozycję Polski w Europie?

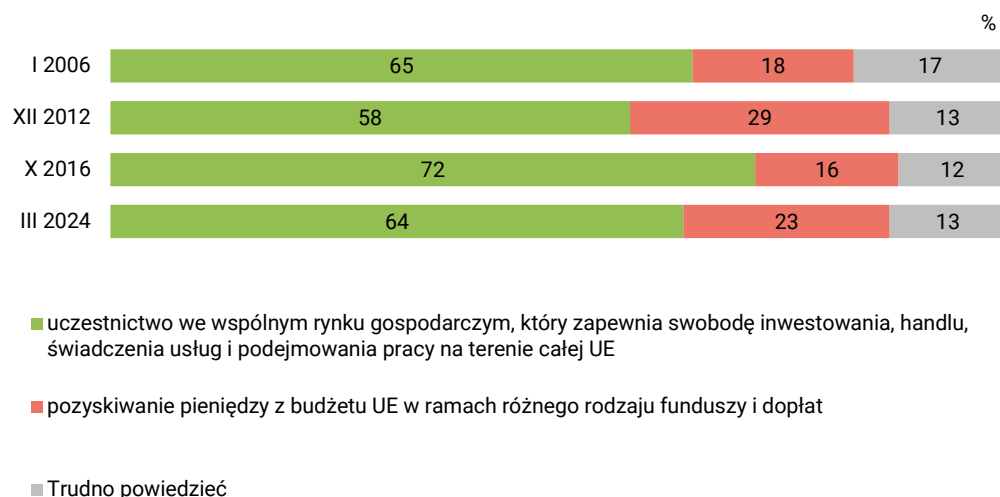


DOSTĘP DO FUNDUSZY UNIJNYCH CZY WSPÓLNY RYNEK?

Omawiane wcześniej wyniki badania pokazują, że z jednej strony postrzegane korzyści z członkostwa naszego kraju w UE dotyczą głównie możliwości pozyskiwania funduszy unijnych, z drugiej zaś wynikają z otwarcia granic i uczestnictwa we wspólnym rynku. Jeśli porównujemy znaczenie obu tych czynników dla rozwoju Polski, to okazuje się, że nie tylko w opinii ekspertów, ale także w ocenie Polaków możliwość uczestniczenia we wspólnym rynku opartym na swobodnym przepływie ludzi, kapitału, towarów i usług jest ważniejsza niż samo korzystanie z funduszy unijnych. Tego zdania jest obecnie 64% badanych. Przekonanie to wyrażane było najczęściej także we wcześniej realizowanych badaniach, począwszy od pierwszych lat po akcesji.

CBOS

RYS. 11. Czy, Pana(i) zdaniem, dla rozwoju Polski ważniejsze jest:



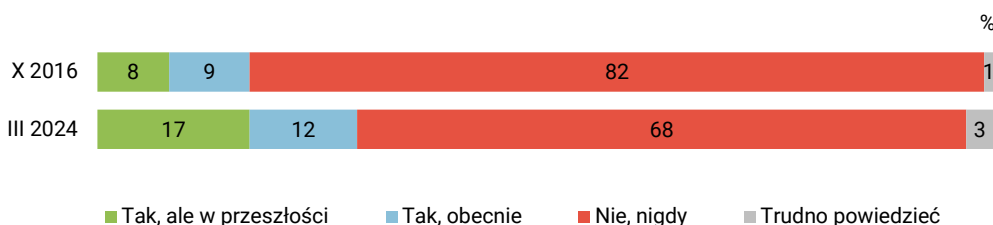
Przekonanie, że Polska więcej zyskuje mając możliwość uczestniczenia we wspólnym rynku gospodarczym niż poprzez absorpcję funduszy unijnych, przeważa we wszystkich analizowanych grupach społeczno-demograficznych oraz w elektoratach ugrupowań cieszących się obecnie największym poparciem społecznym.

KTO KORZYSTA Z FUNDUSZY UNIJNYCH?

Pośrednio z funduszy unijnych korzystają wszyscy lub niemal wszyscy Polacy, np. jako użytkownicy dróg czy innych obiektów współfinansowanych z pieniędzy unijnych, jednak spora część dorosłych to bezpośredni beneficjenci środków unijnych. Z funduszy Unii Europejskiej – poprzez dopłaty, dotacje lub udział w projektach unijnych – korzysta lub korzystała w przeszłości więcej niż jedna czwarta respondentów (ogółem 29%). Od roku 2016 odsetek składających takie deklaracje zwiększył się o 12 punktów procentowych.

CBOS

RYS. 12. Czy Pan(i) osobiście kiedykolwiek korzystał(a) lub korzysta obecnie z pieniędzy unijnych, np. otrzymywał(a) lub otrzymuje dopłaty, dotacje z Unii Europejskiej, brał(a) lub bierze udział w projektach unijnych?



Osoby korzystające z pieniędzy unijnych to przede wszystkim rolnicy, spośród których blisko trzy czwarte (73%) otrzymuje obecnie dofinansowanie, zaś dalsze 11% otrzymywało je w przeszłości. Wyróżniającą się grupą są też właściciele firm – ogółem 43% zadeklarowało korzystanie z funduszy unijnych (choć aż 33% robiło to w przeszłości).

W tegorocznym badaniu zapytaliśmy dodatkowo o uczestnictwo w jakichś aktywnościach, np. edukacyjnych czy sportowych, dofinansowywanych lub w pełni finansowanych przez Unię Europejską. Z deklaracji badanych wynika, że z tego rodzaju aktywności korzysta lub korzystało w przeszłości ogółem 29% badanych. Najczęściej robili to ludzie młodzi, przede wszystkim osoby do 24 roku życia (ogółem 58% z nich, w tym 43% uczestniczyło w tego rodzaju zajęciach w przeszłości), a szczególnie uczniowie i studenci (ogółem 67%, w tym 43% w przeszłości, zaś 24% obecnie). Wśród najczęściej korzystających z dofinansowywanych przez Unię aktywności jest też kadra kierownicza i specjaliści (robiło to 56% z nich, w tym 43% w przeszłości).

CBOS

RYS. 13. Czy kiedykolwiek korzystał(a) Pan(i) z jakichś aktywności, np. edukacyjnych, sportowych, dofinansowywanych lub w pełni finansowanych przez Unię Europejską?



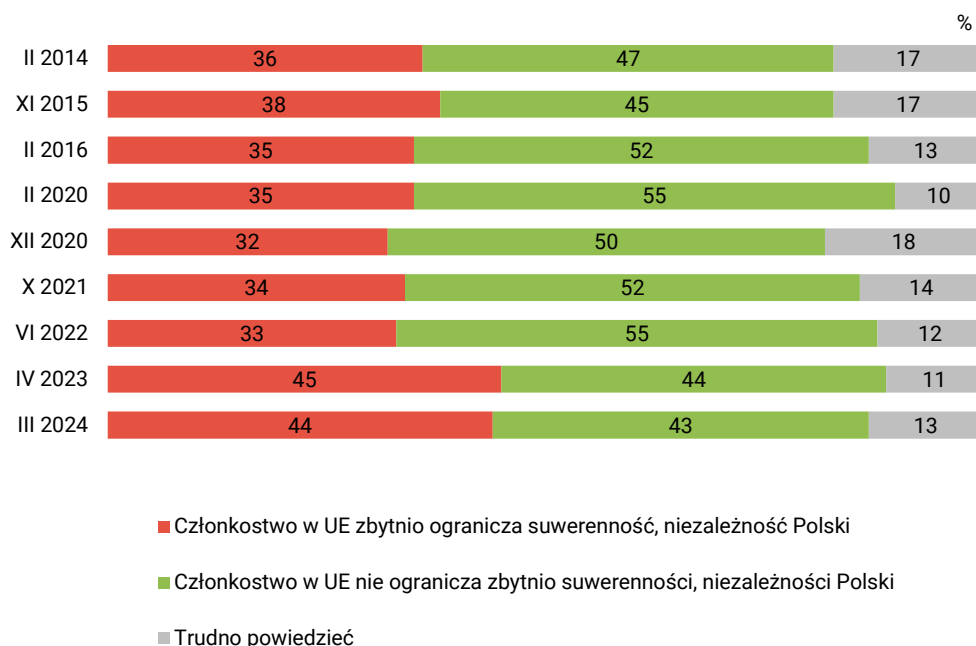
OCENA SUWERENNOŚCI POLSKI W UE

Możliwość kształtowania wspólnej polityki w Unii Europejskiej wiąże się z przekazaniem organom unijnym części kompetencji państw narodowych. Zacieśnianie integracji oznacza zatem ograniczenie suwerenności państw członkowskich (czy też jej uwspólnienie) w wielu dziedzinach.

Omawiane wcześniej odpowiedzi badanych na pytanie otwarte o plusy i minusy członkostwa w UE pokazują, że kwestie związane z prymatem prawa europejskiego nad prawem polskim i ograniczenia z tego wynikające częściej niż w poprzednio realizowanych badaniach (w 2014 i 2019 roku) są obecnie przedmiotem krytyki. Odpowiedzi na pytanie zamknięte, zadawane przez CBOS od 2014 roku, a dotyczące postrzegania suwerenności naszego kraju wskazują, że już rok temu przybyło osób mających poczucie, że członkostwo w Unii nadmiernie ogranicza niezależność Polski. Już wówczas można było to łączyć z kryzysem zbożowym (związanym z niekontrolowanym napływem ukraińskiego zboża i innych towarów rolnych z Ukrainy do Polski) i niezadowoleniem z konieczności uzgadniania decyzji w tej sprawie na poziomie unijnym. O ile w badaniach realizowanych do 2022 roku odsetek osób oceniających, że członkostwo w UE nie wiąże się ze zbytnim ograniczeniem suwerenności naszego kraju, był wyższy niż odsetek osób będących przeciwnego zdania, o tyle w 2023 roku obie grupy mniej więcej wyrównały się pod względem liczebności. Obecnie, podobnie jak rok temu, prawie tyle samo osób ocenia, że członkostwo nadmiernie narusza suwerenność Polski (44%), co uważa, że tak nie jest (43%).

CBOS

RYS. 14. Z którym ze stwierdzeń się Pan(i) zgadza?



Pogląd, zgodnie z którym przynależność do UE zbyt mocno uszczupla suwerenność Polski, jest rozpowszechniony przede wszystkim wśród przeciwników członkostwa w Unii, ale zgadza się z nim także co trzeci jego zwolennik.

TABELA 5

Stosunek do członkostwa Polski w UE	Z którym ze stwierdzeń się Pan(i) zgadza?		
	Członkostwo w UE zbyt mocno ogranicza suwerenność, niezależność Polski	Członkostwo w UE nie ogranicza zbyt mocno suwerenności, niezależności Polski	Trudno powiedzieć
	w procentach		
Zwolennicy	34	53	13
Przeciwnicy	84	7	9
Niezdecydowani	51	8	41

Przekonanie, że obecność w UE wiąże się z nadmiernym ograniczeniem suwerenności Polski, znacząco częściej wyrażają mężczyźni (53%) niż kobiety (35%). Częściej niż przeciętnie tę opinię podzielają mieszkańcy wsi (48%) i małych miast (52%), respondenci z wykształceniem zasadniczym zawodowym (56%) oraz osoby źle oceniające materialne warunki swojego gospodarstwa domowego (59%). W grupach społeczno-zawodowych o zagrożeniu suwerenności najczęściej mówią: średni personel, technicy (56%), robotnicy (57%) i rolnicy (54%). Przekonanie, że członkostwo w UE nie ogranicza zbyt mocno niezależności Polski, jest najczęstsze wśród mieszkańców największych miast (61%), osób najlepiej wykształconych i sytuowanych: badanych z wyższym wykształceniem (58%), respondentów mających miesięcznie do dyspozycji od 3000 zł wzwyż *per capita* (54%). W bardziej szczegółowo określonych kategoriach społecznych i zawodowych są to przede wszystkim kadra kierownicza i specjaliści (63%) oraz pracownicy administracyjno-biurowi (62%).

Postrzeżenie zakresu suwerenności Polski w Unii Europejskiej różnicuje przede wszystkim orientacja polityczna i – szerzej – światopoglądowa. Większość badanych deklarujących prawicowe poglądy polityczne (67%) uważa, że członkostwo w UE powoduje zbyt daleko idące ograniczenie niezależności naszego kraju. Z kolei trzy czwarte ankietowanych o orientacji lewicowej (75%) nie dostrzega nadmiernego uszczuplenia niezależności Polski. Ponadto im częstszy udział w praktykach religijnych, tym częstsze poczucie, że członkostwo zagraża naszej suwerenności, i odwrotnie. O ile ograniczenie niezależności Polski niepokoi 54% badanych co najmniej raz w tygodniu uczestniczących w praktykach religijnych, o tyle niepokój tego nie podziela większość niepraktykujących (62%).

Kwestia suwerenności dzieli elektoraty na dwie grupy. O zbyt dużym ograniczaniu niezależności Polski w UE przekonani są wyborcy Konfederacji WiN oraz Prawa i Sprawiedliwości. Stanowiska tego nie podzielają natomiast w większości sympatycy Koalicji Obywatelskiej, Lewicy oraz Trzeciej Drogi.

TABELA 6

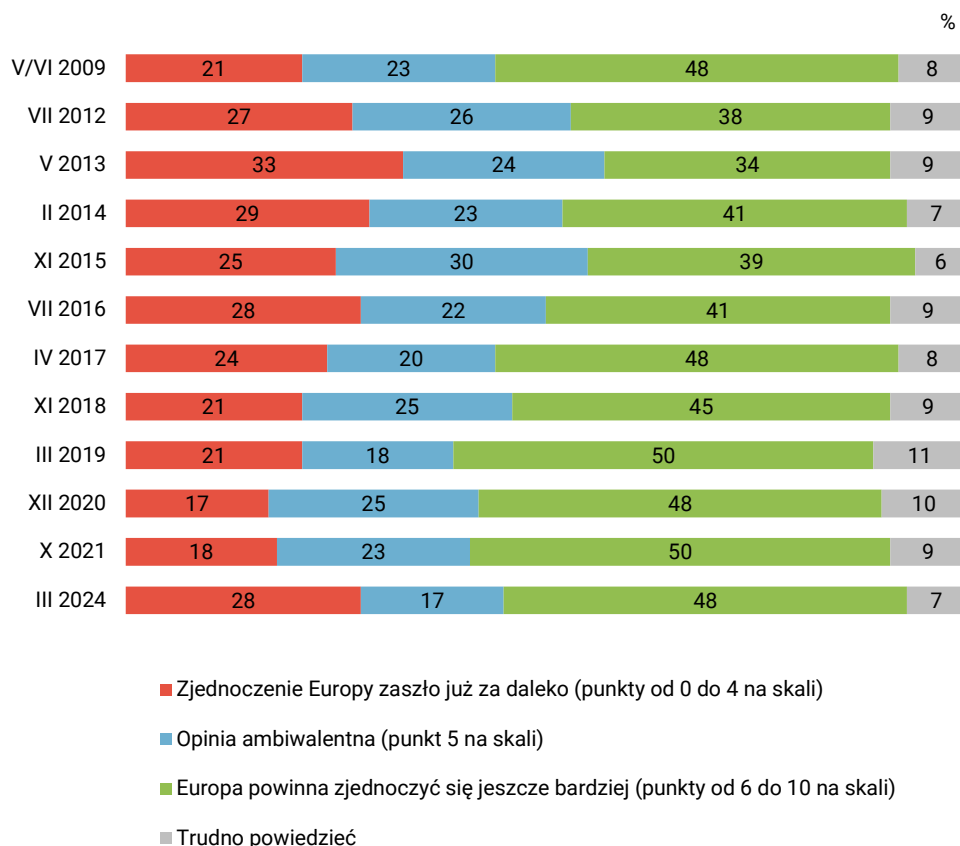
Potencjalne elektoraty	Z którym ze stwierdzeń się Pan(i) zgadza?		
	Członkostwo w UE zbytńo ogranicza suwerenność, niezależność Polski	Członkostwo w UE nie ogranicza zbytńo suwerenności, niezależności Polski	Trudno powiedzieć
w procentach			
Konfederacja WiN	86	7	7
Prawo i Sprawiedliwość	70	20	10
Trzecia Droga	29	58	13
Lewica*	12	79	9
Koalicja Obywatelska	12	80	8

* Mała liczebność elektoratu w badanej próbie

STOSUNEK DO POGŁĘBIANIA INTEGRACJI EUROPEJSKIEJ

W analizowane wcześniej trendy wpisują się zmiany w nastawieniu do rozwoju integracji europejskiej. W ostatnim okresie (od 2021 roku) znacząco przybyło osób sceptycznie podchodzących do pogłębiania tego procesu. Przekonanie o zbyt daleko idącej integracji wyraża obecnie 28% respondentów, o 10 punktów procentowych więcej niż dwa i pół roku temu. Nadal jednak niemal połowa badanych (48%, o 2 punkty mniej niż w roku 2021) jest zdania, że Europa powinna się zjednoczyć bardziej niż dotychczas. Ambiwalentne nastawienie do zwiększania integracji ma 17% badanych (wobec 23% poprzednio). Biorąc pod uwagę zarówno odsetek zwolenników, jak i odsetek przeciwników tego procesu można powiedzieć, że poparcie społeczne dla dalszego rozwoju integracji europejskiej jest obecnie najniższe od 2016 roku.

RYS. 15. Niektórzy uważają, że Europa powinna się zjednoczyć jeszcze bardziej. Inni sądzą, że zjednoczenie Europy już zaszło za daleko. A jakie jest Pana(i) zdanie? Proszę określić swoje poglądy, korzystając ze skali od 0 (zjednoczenie Europy już zaszło za daleko) do 10 (Europa powinna zjednoczyć się jeszcze bardziej)



Stosunek do zacieśniania integracji europejskiej zależy głównie od orientacji politycznej. Poparcie dla dalszej integracji Europy wyraża dwie trzecie badanych identyfikujących się z lewicą (67%), podczas gdy respondenci deklarujący prawicowe poglądy polityczne mniej więcej równie często opowiadają się za rozwojem integracji (40%), co skłonni są przychylić się do opinii, że zjednoczenie Europy zaszło już za daleko (41%). Poparciu dla pogłębiania integracji sprzyja brak zaangażowania religijnego – wśród nieuczestniczących w praktykach religijnych odsetek zwolenników pogłębiania integracji sięga 57%.

Kwestia rozwoju integracji wyraźnie różnicuje opinie elektoratów. Zwolennicy ugrupowań rządzącej koalicji są w większości zgodni co do potrzeby dalszego jednoczenia się w ramach UE. Na przeciwnym biegunie sytuują się sympatycy Konfederacji WiN w większości uznający, że proces integracji poszedł już za daleko. Pomiędzy tymi biegunami lokuje się elektorat Prawa i Sprawiedliwości, w którym grupy zwolenników i przeciwników rozwoju integracji są niemal równo liczne.

TABELA 7

Potencjalne elektoraty	Niektórzy uważają, że Europa powinna się zjednoczyć jeszcze bardziej. Inni sądzą, że zjednoczenie Europy już zaszło za daleko. A jakie jest Pana(i) zdanie?			
	Zjednoczenie Europy już zaszło za daleko	Opinia ambiwalentna	Europa powinna zjednoczyć się jeszcze bardziej	Trudno powiedzieć
	w procentach			
Konfederacja WiN	64	9	24	3
Prawo i Sprawiedliwość	39	17	38	6
Trzecia Droga	10	13	73	4
Koalicja Obywatelska	13	13	71	3
Lewica*	12	16	67	5

* Mała liczebność elektoratu w badanej próbie

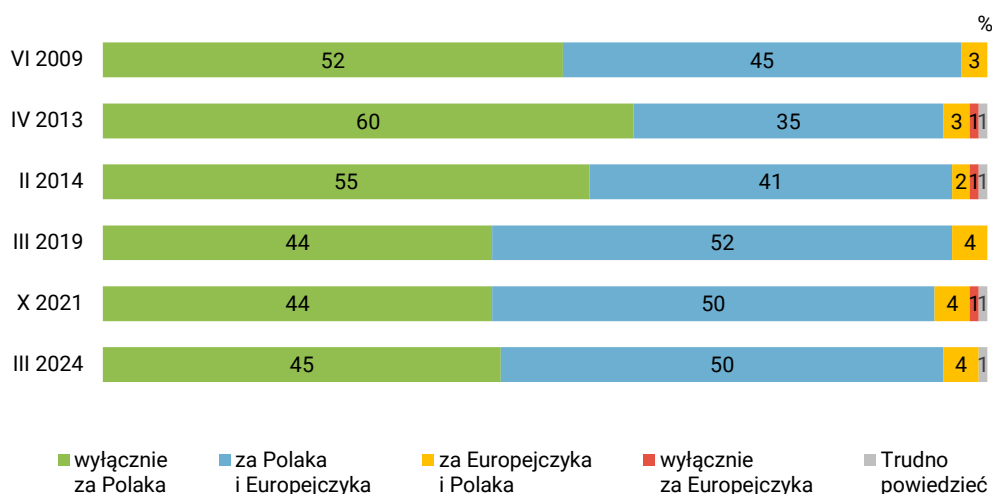
TOŻSAMOŚĆ NARODOWA I EUROPEJSKA

Ogółem 54% badanych zadeklarowało, że czuje się Europejczykami, przy czym europejska tożsamość jest wtórna wobec tożsamości narodowej (w przypadku 50% respondentów), sporadycznie zaś uznawana jest za ważniejszą (4%). Wyłącznie Polakami czuje się 45% ogółu ankietowanych.

Wyniki tegorocznego badania są zbliżone do tych sprzed dwóch i pół roku. Z dłuższej perspektywy czasowej można zauważyć wzmocnienie identyfikacji z Europą, w badaniach realizowanych do 2014 roku osoby czujące się Europejczykami stanowiły mniejszość. W marcu 2019 roku po raz pierwszy ponad połowa ankietowanych określiła siebie jako (także lub – rzadko – wyłącznie) Europejczyków.

CBOS

RYS. 16. Czy uważa się Pan(i):



Deklaracje w tej kwestii wiążą się ze stosunkiem do członkostwa w UE. Jego zwolennicy identyfikują się w większości nie tylko jako Polacy, ale także jako Europejczycy, natomiast większość przeciwników obecności w UE utożsamia się jedynie z Polską.

TABELA 8

Stosunek do członkostwa w UE	Czy uważa się Pan(i):				
	wyłącznie za Polaka	za Polaka i Europejczyka	za Europejczyka i Polaka	wyłącznie za Europejczyka	Trudno powiedzieć
	w procentach				
Zwolennicy	36	58	5	0	1
Przeciwnicy	74	23	1	0	1
Niezdecydowani	65	25	3	0	7

Autoidentyfikacje Polaków różnicuje status społeczno-ekonomiczny badanych, miejsce zamieszkania oraz wiek. Wyłącznie Polakami czuje się większość osób z wykształceniem podstawowym lub gimnazjalnym (77%) i zasadniczym zawodowym (58%), mieszkańców wsi (52%, wśród rolników – 58%) i małych miast (57%), osób o miesięcznych dochodach *per capita* poniżej 2000 zł (64%) oraz respondentów w wieku 65+ (57%). Europejską tożsamość szczególnie często deklarują osoby z wykształceniem wyższym (ogółem 76%), mieszkańcy największych miast (76%), kadra kierownicza i specjaliści (74%), pracownicy administracyjno-biurowi (78%) i właściciele firm (70%).

Autoidentyfikacje Polaków łączą także z orientacją polityczną i – szerzej – światopoglądową. Najbardziej związane z Europą czują się osoby deklarujące lewicowe poglądy polityczne (ogółem 79%), rzadziej – respondenci o sympatiach prawicowych (ogółem 43%), spośród których ponad połowa (57%) identyfikuje się wyłącznie w kategoriach narodowych. Warto dodać, że tożsamości opartej wyłącznie na przynależności narodowej częściej towarzyszy brak sprecyzowanych poglądów politycznych niż prawicowa orientacja polityczna. Odsetek czujących się wyłącznie Polakami wśród osób niepotrafiących określić swoich przekonań politycznych sięga 64%. Do kategorii wyłącznie narodowej odwołuje się ponadto większość osób najbardziej religijnych – przede wszystkim tych biorących udział w praktykach religijnych kilka razy w tygodniu (75%).

Opisane zróżnicowania znajdują odzwierciedlenie w deklaracjach elektoratów. Wyłącznie Polakami czuje się większość wyborców Prawa i Sprawiedliwości oraz Konfederacji WiN. Zwolennicy ugrupowań tworzących koalicję rządową w większości definiują się także jako Europejczycy.

TABELA 9

Potencjalne elektoraty	Czy uważa się Pan(i):				
	wyłącznie za Polaka	za Polaka i Europejczyka	za Europejczyka i Polaka	wyłącznie za Europejczyka	Trudno powiedzieć
	w procentach				
Prawo i Sprawiedliwość	67	32	1	0	0
Konfederacja WiN	56	41	2	0	1
Trzecia Droga	27	68	4	0	1
Lewica	19	67	12	2	0
Koalicja Obywatelska	14	74	9	1	2

* Mała liczebność elektoratu w badanej próbie

Po dwudziestu latach członkostwa w Unii Europejskiej Polacy ciągle chcą być częścią Wspólnoty. Obok motywów ekonomicznych i finansowych, za obecnością w Unii silniej niż w latach ubiegłych przemawia także potrzeba zapewnienia bezpieczeństwa krajowi i europejskiej jedności w obliczu zagrożenia ze strony Rosji. Równocześnie obserwujemy symptomy wzrostu niezadowolenia z ograniczeń związanych z członkostwem w Unii. Przepisy i regulacje unijne są częściej niż wcześniej postrzegane jako zbyt daleko idące, niedostosowane do polskich warunków i możliwości, a nawet niezgodne z polskimi interesami. Dotyczy to głównie dwóch obszarów: ochrony środowiska i klimatu oraz – związanej z tym – transformacji energetycznej, a także rolnictwa. Polskie gospodarstwa rolne były w ubiegłych latach wymieniane wśród głównych beneficjentów integracji. Obecnie ze względu na wymogi Zielonego Ładu i otwarcie rynku dla ukraińskich towarów rolnych przekonanie o korzyściach z integracji dla polskiego rolnictwa wyraźnie się zmniejszyło.

Zastrzeżenia wobec polityki Unii Europejskiej nie przekreślają przekonania o korzystnym bilansie członkostwa, jednak przyczyniają się do osłabienia (do niedawna wyrażanego niemal powszechnie) poparcia dla przynależności do Unii i narastania sceptycyzmu wobec dalszego rozwoju integracji europejskiej. Mimo tych niekorzystnych trendów nie obserwujemy słabnięcia identyfikacji z Europą – badani w większości deklarują, że czują się Polakami, ale także Europejczykami.

Opracowała

Beata Roguska