

## Nastroje na rynku pracy w kwietniu

Znak jakości przyznany CBOS przez  
Organizację Firm Badania Opinii i Rynku na rok 2023



Fundacja Centrum Badania Opinii Społecznej  
ul. Świętojerska 5/7, 00-236 Warszawa  
e-mail: sekretariat@cbos.pl; info@cbos.pl  
<http://www.cbos.pl>  
(48 22) 629 35 69

## SPIS TREŚCI

Sytuacja w zakładach pracy.....	1
Oceny .....	1
Przewidywania.....	4
Bezpieczeństwo zatrudnienia .....	6
Ocena lokalnych rynków pracy .....	9

W kwietniu<sup>1</sup>, jak co miesiąc, osoby pracujące zarobkowo zapytaliśmy o obecną i przewidywaną sytuację w ich zakładach pracy oraz o poczucie zagrożenia bezrobociem. Interesowały nas też opinie wszystkich dorosłych respondentów na temat sytuacji na lokalnych rynkach pracy.

## SYTUACJA W ZAKŁADACH PRACY

### Oceny

W kwietniu dwie trzecie (66%) pracujących zarobkowo oceniło, że obecna sytuacja w ich zakładach pracy jest dobra, przy czym co dziesiąty (10%) uznał ją za bardzo dobrą, a zdecydowana większość (56%) za po prostu dobrą. Blisko co czwarty (23%) pytany stwierdził, że jest ona ani dobra, ani zła. Negatywnie sytuację w swoim zakładzie pracy ocenia co dziesiąty respondent (10%), ale tylko 1% twierdzi, że jest ona bardzo zła, a 9% uważa, że jest ona po prostu zła.

---

<sup>1</sup> Badanie „Aktualne problemy i wydarzenia” (408) przeprowadzono w ramach procedury mixed-mode na reprezentatywnej imiennej próbie pełnoletnich mieszkańców Polski, wylosowanej z rejestru PESEL.

Każdy respondent wybierał samodzielnie jedną z metod:

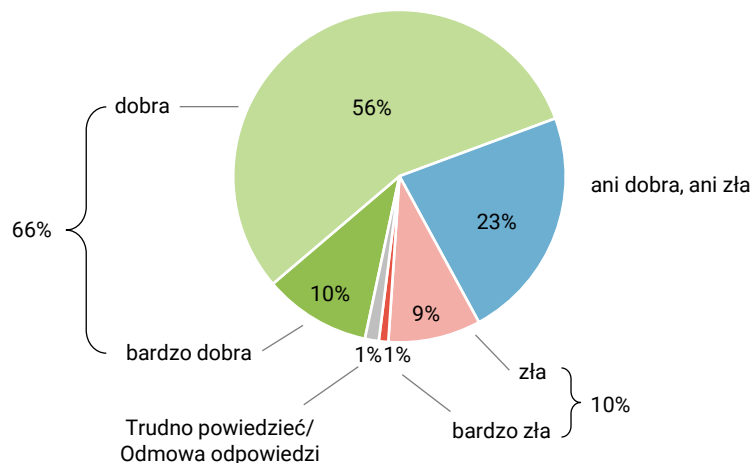
- wywiad bezpośredni z udziałem ankietera (metoda CAPI),
- wywiad telefoniczny po skontaktowaniu się z ankieterem CBOS (CATI) – dane kontaktowe respondent otrzymywał w liście zapowiednim od CBOS,
- samodzielne wypełnienie ankiety internetowej (CAWI), do której dostęp był możliwy na podstawie loginu i hasła przekazanego respondentowi w liście zapowiednim od CBOS.

We wszystkich trzech przypadkach ankieta miała taki sam zestaw pytań oraz strukturę. Badanie zrealizowano w dniach od 8 do 18 kwietnia 2024 roku na próbie liczącej 1079 osób (w tym: 63,8% metodą CAPI, 22,9% – CATI i 13,3% – CAWI).

CBOS realizuje badania statutowe w ramach opisanej wyżej procedury od maja 2020 roku, w każdym przypadku podając proporcję wywiadów bezpośrednich, telefonicznych i internetowych.

**RYS. 1. Jak Pan(i) ogólnie ocenia obecną sytuację w Pana(i) zakładzie pracy? Czy jest ona:**

ODPOWIEDZI OSÓB PRACUJĄCYCH ZAROBKOWO ŁĄCZNIE Z ROLNIKAMI I OSOBAMI POMAGAJĄCYMI W PROWADZENIU GOSPODARSTWA ROLNEGO ORAZ PRACUJĄCYMI NA WŁASNY RACHUNEK POZA ROLNICTWEM, W TYM TAKŻE EMERYTÓW I RENCISTÓW PRACUJĄCYCH W NIEPEŁNYM WYMIARZE GODZIN (N=611)



W kwietniu w porównaniu z pierwszym kwartałem br. oceny aktualnej sytuacji w zakładach pracy poprawiły się – w stosunku do całego tego okresu o 4 punkty procentowe przybyło pracujących zarobkowo oceniających, że jest ona dobra, a w porównaniu z marcem i lutym nieznacznie (spadek o 2 punkty procentowe) ubyło ocen negatywnych. Minimalnie mniej respondentów niż poprzednio (od marca spadek o 1 punkt) jest też zdania, że obecna sytuacja w ich zakładach pracy jest ani dobra, ani zła. Obecne oceny aktualnej sytuacji w zakładach pracy są najlepsze od maja 2020 roku, a ostatnio na zbliżonym poziomie były one we wrześniu 2020 roku<sup>2</sup>.

**TABELA 1**

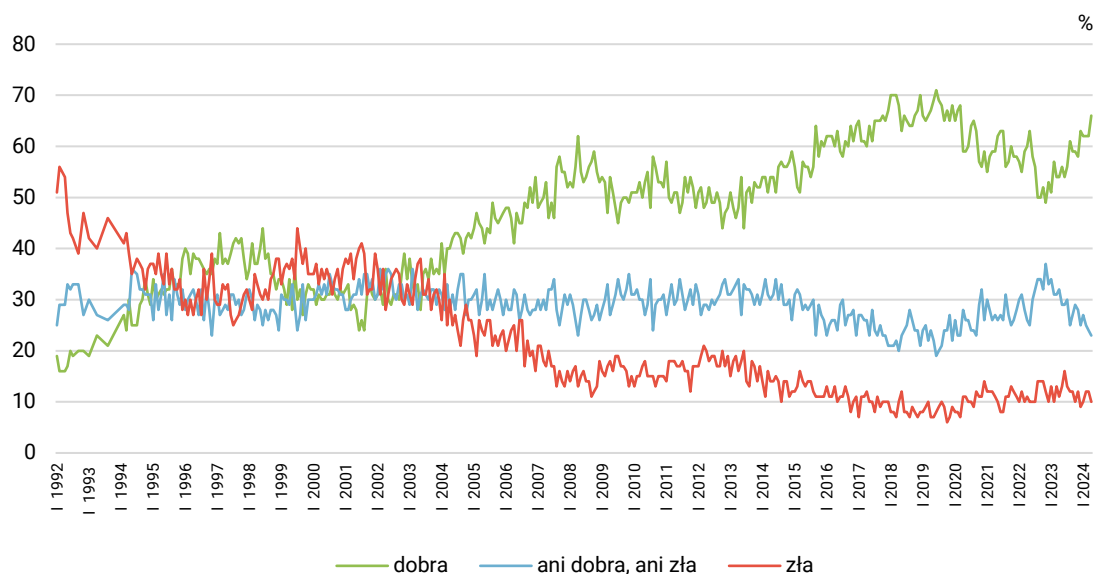
Jak Pan(i) ogólnie ocenia obecną <b>sytuację w Pana(i) zakładzie pracy?</b> Czy jest ona:	Wskazania respondentów aktywnych zawodowo* według terminów badań													
	2023										2024			
	III	IV	V	VI	VII	VIII	IX	X	XI	XII	I	II	III	IV
N*	553	610	596	597	561	580	605	643	610	544	579	570	615	611
	w procentach													
– dobra	54	54	56	54	56	61	59	59	58	63	62	62	62	66
– ani dobra, ani zła	31	32	29	29	30	25	27	29	28	25	27	25	24	23
– zła	13	11	13	16	13	12	12	10	12	9	10	12	12	10
Trudno powiedzieć/ Odmowa odpowiedzi	2	3	2	1	1	3	2	2	2	2	1	2	2	1

\* Dotyczy osób pracujących zarobkowo, także rolników oraz emerytów i rencistów pracujących w niepełnym wymiarze godzin

<sup>2</sup> Zob. komunikat CBOS „Nastroje na rynku pracy we wrześniu”, wrzesień 2020 (oprac. B. Badora).

RYS. 2. Jak Pan(i) ogólnie ocenia obecną sytuację w Pana(i) zakładzie pracy?\*

Czy jest ona:



\* Odpowiedzi osób pracujących zarobkowo. Pominięto odpowiedzi „Trudno powiedzieć” i odmowy odpowiedzi

Tak jak w marcu sytuację w swoim miejscu pracy wyraźnie gorzej niż badani pracujący w innych sektorach gospodarki postrzegają pracujący w prywatnym rolnictwie (zob. tabelę aneksową 1), a ponadto kwietniowe oceny w tej grupie badanych są znacznie gorsze niż marcowe<sup>3</sup>, natomiast wśród pozostałych badanych nastąpiła poprawa. Aż 41% ogółu pracujących w prywatnych gospodarstwach rolnych ocenia, że sytuacja w ich miejscu pracy jest zła (od marca wzrost o 11 punktów procentowych), pozytywne oceny wystawiło natomiast zaledwie 16% z nich (spadek o 2 punkty procentowe), a 38% uważa, że sytuacja ta jest ani dobra, ani zła (spadek o 14 punktów). Tylko minimalnie lepsze nastroje panują wśród rolników indywidualnych i pomagających im członków rodzin. Dwie piąte (40%) z nich uznaje sytuację za złą, niemal tyle samo (37%) uważa, że jest ona ani dobra, ani zła, a tylko 19% oceniło ją pozytywnie. Wśród rolników indywidualnych i pomagających im członków rodzin w porównaniu z marcem nastąpiła większa polaryzacja ocen – po 8 punktów procentowych przybyło zarówno ocen pozytywnych jak i negatywnych, o 20 punktów procentowych zmniejszyła się natomiast grupa uważających obecną sytuację za ani dobrą, ani złą.

W kwietniu, w porównaniu z marcem, największą poprawę ocen sytuacji w zakładach pracy odnotowaliśmy wśród pracujących zarobkowo studentów i pełnoletnich uczniów, robotników

<sup>3</sup> Zob. komunikat CBOS „Nastroje na rynku pracy w marcu”, kwiecień 2024 (oprac. B. Badora).

niewykwalifikowanych oraz pracowników administracyjno-biurowych, a także wśród najslabiej wykształconych, tj. osób z wykształceniem podstawowym lub gimnazjalnym.

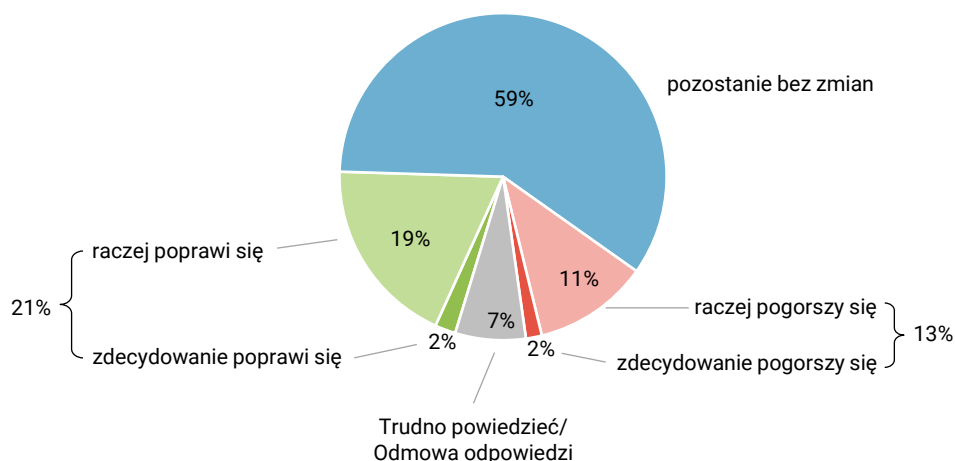
## Przewidywania

W kwietniu, tak jak w ostatnich 23 latach, większość pracujących zarobkowo wyraziła przekonanie, że w ciągu najbliższego roku sytuacja w ich zakładzie pracy pozostanie bez zmian (obecnie 59%, od marca wzrost o 1 punkt procentowy). Nieco ponad jedna piąta pytanych (21%) spodziewa się jej poprawy, 13% przewiduje pogorszenie, a 7% uchyliło się od odpowiedzi. Tak jak w poprzednich miesiącach respondenci spodziewający się zmian sytuacji na ogół nie uważają, że będą one zdecydowane (zdecydowanej poprawy i zdecydowanego pogorszenia spodziewa się jedynie po 2% badanych).

CBOS

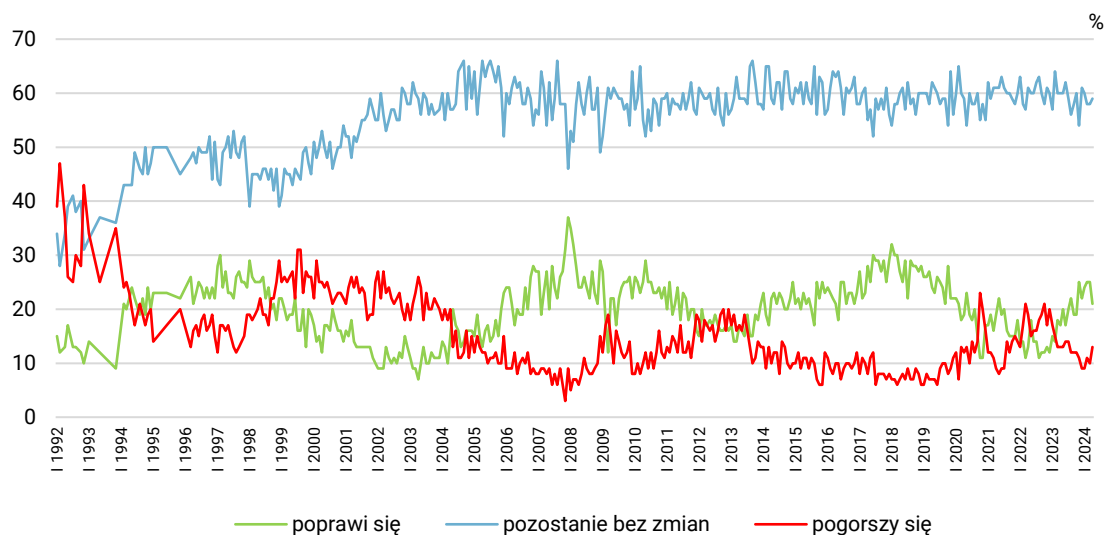
### RYS. 3. Czy, Pana(i) zdaniem, w ciągu najbliższego roku sytuacja w Pana(i) zakładzie pracy:

ODPOWIEDZI OSÓB PRACUJĄCYCH ZAROBKOWO ŁĄCZNIE Z ROLNIKAMI I OSOBAMI POMAGAJĄCYMI W PROWADZENIU GOSPODARSTWA ROLNEGO ORAZ PRACUJĄCYMI NA WŁASNY RACHUNEK POZA ROLNICTWEM, W TYM TAKŻE EMERYTÓW I RENCISTÓW PRACUJĄCYCH W NIEPEŁNYM WYMIARZE GODZIN (N=611)



W porównaniu z pierwszym kwartałem br. w kwietniu przewidywania dotyczące rozwoju sytuacji w zakładach pracy znacząco się pogorszyły. W stosunku do lutego i marca o 4 punkty procentowe ubyło spodziewających się jej poprawy, a w porównaniu z marcem o 3 punkty procentowe przybyło przewidujących pogorszenie. Należy jednak zaznaczyć, iż punktem odniesienia do kwietniowych prognoz jest – oceniana znacznie lepiej niż w pierwszym kwartale br. – sytuacja aktualna.

RYS. 4. Czy, Pana(i) zdaniem, w ciągu najbliższego roku sytuacja w Pana(i) zakładzie pracy\*:



\* Odpowiedzi respondentów pracujących zarobkowo. Pominięto odpowiedzi „Trudno powiedzieć” i odmowy odpowiedzi

TABELA 2

Czy, Pana(i) zdaniem, w ciągu najbliższego roku sytuacja w Pana(i) zakładzie pracy:	Wskazania respondentów aktywnych zawodowo* według terminów badań													
	2023										2024			
	III	IV	V	VI	VII	VIII	IX	X	XI	XII	I	II	III	IV
N*	553	610	596	597	561	580	605	643	610	544	579	570	615	611
	w procentach													
– poprawi się	18	17	20	17	20	22	19	19	25	22	24	25	25	21
– pozostanie bez zmian	60	60	60	62	59	56	58	60	54	61	60	58	58	59
– pogorszy się	13	13	13	14	14	12	12	12	11	9	9	11	10	13
Trudno powiedzieć/ Odmowa odpowiedzi	9	9	7	7	7	11	11	9	10	8	7	6	7	7

\* Dotyczy osób pracujących zarobkowo, także rolników oraz emerytów i rencistów pracujących w niepełnym wymiarze godzin

W kwietniu, podobnie jak w poprzednich miesiącach, prognozy dotyczące sytuacji w zakładach pracy w ciągu najbliższego roku skorelowane są z oceną stanu aktualnego. Zdecydowana większość (71%) uważających obecną sytuację w zakładzie pracy za złą spodziewa się, że w ciągu najbliższego roku jeszcze się ona pogorszy. Pozostali z tej grupy częściej są jednak optymistami (17%) niż spodziewają się stagnacji (12%). Wśród ankietowanych dobrze oceniających obecną sytuację w zakładzie pracy blisko dwie trzecie (65%) przewiduje, że w ciągu najbliższego roku nic się w tym zakresie nie zmieni, a co czwarty (25%) zakłada nawet poprawę obecnego stanu. Pogorszenia obawia się tylko co dwudziesty z nich (5%). Wśród postrzegających obecną sytuację w swoim zakładzie pracy jako ani dobrą, ani złą blisko połowa (49%) nie spodziewa się zmiany w ciągu najbliższego roku, a pozostali z tej grupy ponad dwukrotnie częściej są pesymistami (28%) niż optymistami (13%).



TABELA 3

Czy, Pana(i) zdaniem, w ciągu najbliższego roku <b>sytuacja w Pana(i) zakładzie pracy*</b> :	Jak Pan(i) ogólnie ocenia obecną sytuację w Pana(i) zakładzie pracy? Czy jest ona:		
	dobra	ani dobra, ani zła	zła
	procentowanie w kolumnach		
– poprawi się	25	13	17
– pozostanie bez zmian	65	49	12
– pogorszy się	5	28	71
Trudno powiedzieć /Odmowa odpowiedzi	5	10	0

\* Odpowiedzi osób pracujących zarobkowo, także rolników oraz emerytów i rencistów pracujących w niepełnym wymiarze godzin (N=611)

Prognozy dotyczące rozwoju sytuacji w zakładach pracy wyraźnie różnicuje sektor gospodarki, w którym pracują badani. W kwietniu – tak jak w marcu – pesymistycznie na przyszłość swojego miejsca pracy najczęściej patrzy ogół pracujących w prywatnych gospodarstwach rolnych oraz rolnicy indywidualni i pomagający im członkowie rodzin (odpowiednio: 38% i 37% z nich uważa, że w ciągu najbliższego roku sytuacja się pogorszy). Optymistów w tych grupach jest natomiast znacznie mniej niż wśród ogółu badanych (odpowiednio: 12% i 13%). Stabilizacji sytuacji w swoich zakładach pracy najczęściej oczekują pracownicy instytucji, urzędów lub zakładów całkowicie państwowych, samorządowych lub publicznych, w tym także jednoosobowych spółek Skarbu Państwa (70%). Przekonanie, że w ciągu najbliższego roku sytuacja w miejscu pracy pozostanie bez zmian, dominuje ponadto wśród pracujących w sektorze prywatnym poza rolnictwem (63%). Optymistami najczęściej są pracownicy spółek prywatnych i państwa (30%), ale i oni najczęściej prognozują brak zmian (46%) – zob. tabelę aneksową 2.

W porównaniu z marcem<sup>4</sup> największe pogorszenie prognoz dotyczących sytuacji w zakładach pracy nastąpiło wśród pracowników usług, kierowników i specjalistów z wyższym wykształceniem oraz w grupie pracujących w sektorze prywatnym poza rolnictwem.

## BEZPIECZEŃSTWO ZATRUDNIENIA

Pogorszeniu prognoz dotyczących sytuacji w zakładach pracy towarzyszy wzrost obaw o utrzymanie obecnej pracy. Obecnie 24% pracujących zarobkowo deklaruje, że w mniejszym lub większym stopniu liczy się z możliwością utraty swojej obecnej pracy, tzn. zwolnienia, bankructwa, likwidacji zakładu pracy, gospodarstwa itp. (od marca wzrost o 3 punkty procentowe), a 73% nie bierze tego pod uwagę (spadek o 3 punkty). Jest to już kolejne pogorszenie nastrojów w tym obszarze, a ostatnio z tak

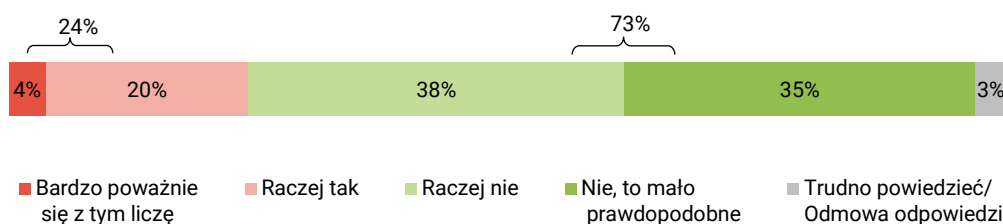
<sup>4</sup> Zob. przypis 3.

wysokim poziomem poczucia zagrożenia utratą obecnej pracy mieliśmy do czynienia w sierpniu ubiegłego roku.

CBOS

**RYS. 5. Czy liczy się Pan(i) z możliwością utraty obecnej pracy (zwolnienia, bankructwa, upadku, likwidacji zakładu, gospodarstwa itp.)?**

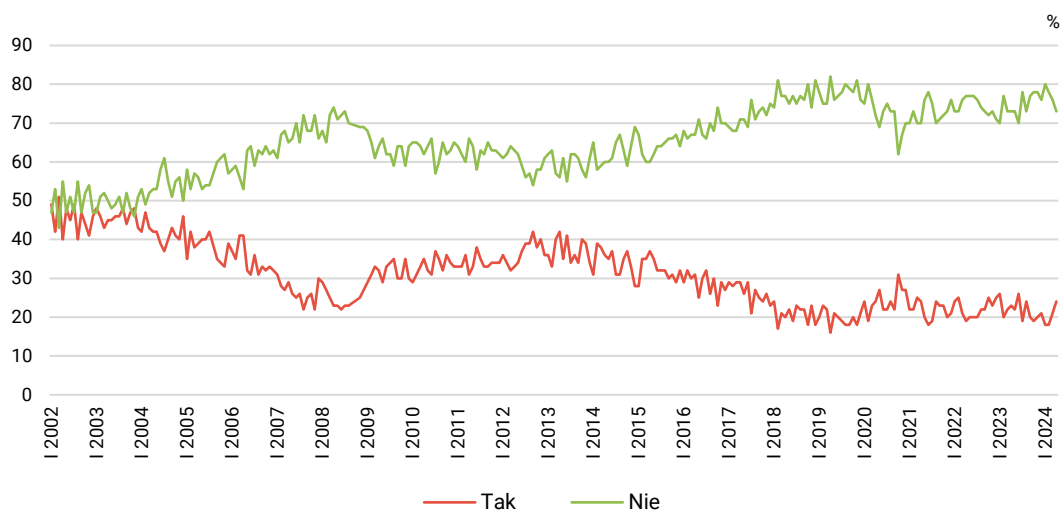
ODPOWIEDZI OSÓB PRACUJĄCYCH ZAROBKOWO ŁĄCZNIE Z ROLNIKAMI I OSOBAMI POMAGAJĄCYMI W PROWADZENIU GOSPODARSTWA ROLNEGO ORAZ PRACUJĄCYMI NA WŁASNY RACHUNEK POZA ROLNICTWEM, W TYM TAKŻE EMERYTÓW I RENCISTÓW PRACUJĄCYCH W NIEPEŁNYM WYMIARZE GODZIN (N=611)



Procenty nie sumują się do 100 z powodu zaokrągleń

CBOS

**RYS. 6. Czy liczy się Pan(i) z możliwością utraty obecnej pracy (zwolnienia, bankructwa, upadku, likwidacji zakładu, gospodarstwa itp.)?\***



Zsumowano odsetki odpowiedzi: „Bardzo poważnie się z tym liczę” i „Raczej tak” (Tak) oraz „Nie, to mało prawdopodobne” i „Raczej nie” (Nie). Pominięto odpowiedzi „Trudno powiedzieć” i odmowy odpowiedzi

\* Odpowiedzi osób pracujących zarobkowo. Pominięto odpowiedzi „Trudno powiedzieć” i odmowy odpowiedzi

TABELA 4

Czy liczy się Pan(i) z <b>możliwością utraty obecnej pracy</b> (zwolnienia, bankructwa, upadku, likwidacji zakładu, gospodarstwa itp.)?	Wskazania osób pracujących zarobkowo* według terminów badań													
	2023										2024			
	III	IV	V	VI	VII	VIII	IX	X	XI	XII	I	II	III	IV
	N=553	N=610	N=596	N=597	N=561	N=580	N=605	N=643	N=610	N=544	N=579	N=570	N=615	N=611
	w procentach													
Bardzo poważnie się z tym liczę	6	6	6	7	6	6	3	4	4	4	3	4	5	4
Raczej tak	16	17	16	19	13	18	17	15	16	17	15	14	16	20
Raczej nie	41	39	38	40	40	39	39	44	38	36	40	39	41	38
Nie, to mało prawdopodobne	32	34	35	30	38	34	38	34	40	40	40	39	35	35
Trudno powiedzieć/ Odmowa odpowiedzi	4	4	5	4	3	3	3	4	3	4	3	3	3	3

\* Dotyczy osób pracujących zarobkowo, także rolników oraz emerytów i rencistów pracujących w niepełnym wymiarze godzin

Wielozmiennowe analizy statystyczne wykazały, iż w kwietniu poczucie bezpieczeństwa zatrudnienia i zagrożenia utratą pracy wiąże się przede wszystkim z przewidywaniem rozwoju sytuacji w zakładzie pracy w ciągu najbliższego roku. Blisko połowa (46%) oczekujących poprawy uważa utratę obecnej pracy za zdarzenie mało prawdopodobne, a kolejne 33% z nich raczej nie bierze takiej ewentualności pod uwagę. Mniej lub bardziej bezpiecznie czuje się pod tym względem także zdecydowana większość uważających, że w ciągu najbliższego roku sytuacja w ich zakładzie pracy pozostanie bez zmian (łącznie 77%, z czego 42% raczej nie bierze możliwości utraty pracy pod uwagę, a 35% uważa to za zdarzenie mało prawdopodobne). Połowa pracujących prognozujących pogorszenie sytuacji w swoim zakładzie pracy liczy się natomiast z możliwością utraty obecnej pracy (łącznie 50%, z czego 26% bardzo poważnie się z tym liczy, a kolejne 24% raczej bierze taką możliwość pod uwagę).

TABELA 5

Czy liczy się Pan(i) z <b>możliwością utraty obecnej pracy</b> (zwolnienia, bankructwa, upadku, likwidacji zakładu, gospodarstwa itp.)?*	Czy, Pana(i) zdaniem, w ciągu najbliższego roku <b>sytuacja w Pana(i) zakładzie pracy:</b>			
	poprawi się	pozostanie bez zmian	pogorszy się	Trudno powiedzieć/ Odmowa odpowiedzi
	procentowanie w kolumnach			
Bardzo poważnie się z tym liczę	1	2	13	10
Raczej tak	19	16	37	29
Raczej nie	33	42	24	40
Nie, to mało prawdopodobne	46	35	26	18
Trudno powiedzieć /Odmowa odpowiedzi	1	4	0	3

\* Odpowiedzi osób pracujących zarobkowo, także rolników oraz emerytów i rencistów pracujących w niepełnym wymiarze godzin (N=611)

Poczucie bezpieczeństwa zatrudnienia wyraźnie różnicuje też sektor gospodarki, w którym pracują badani. W kwietniu najwyższy jego poziom odnotowaliśmy wśród pracowników instytucji, urzędów lub zakładów całkowicie państwowych, samorządowych lub publicznych, w tym także jednoosobowych spółek Skarbu Państwa – blisko połowa z nich (47%) uważa utratę obecnej pracy

za zdarzenie mało prawdopodobne, a kolejne 36% raczej nie bierze tego od uwagę. Najczęściej poczucie zagrożenia utratą obecnej pracy wyrażają natomiast pracujący w prywatnych gospodarstwach rolnych (36%). Częściej niż ogół badanych z możliwością utraty pracy liczą się także pracujący w spółkach właścicieli prywatnych i państwa (29%). Biorąc pod uwagę grupy zawodowe, możemy natomiast zauważyć wyższy niż przeciętny poziom obaw o utrzymanie obecnego źródła zarobkowania wśród prywatnych przedsiębiorców i innych osób pracujących na własny rachunek (35%) oraz rolników indywidualnych i pomagających im członków rodzin (33%). Z możliwością utraty pracy liczy się ponadto większość pracujących zarobkowo emerytów (69%) – zob. tabelę aneksową 3.

W porównaniu z marcem<sup>5</sup> najbardziej wzrosło poczucie zagrożenia utratą obecnej pracy i zmalało poczucie pewności utrzymania tego źródła utrzymania wśród prywatnych przedsiębiorców i innych osób pracujących na własny rachunek oraz pracowników usług. Wyraźnie poprawiły się natomiast nastroje w tym względzie wśród pracujących studentów i pełnoletnich uczniów. Biorąc pod uwagę sektory gospodarki, to pogorszenie nastrojów najbardziej widoczne jest wśród pracujących w spółkach właścicieli prywatnych i państwa oraz prywatnych gospodarstwach rolnych.

## OCENA LOKALNYCH RYNKÓW PRACY

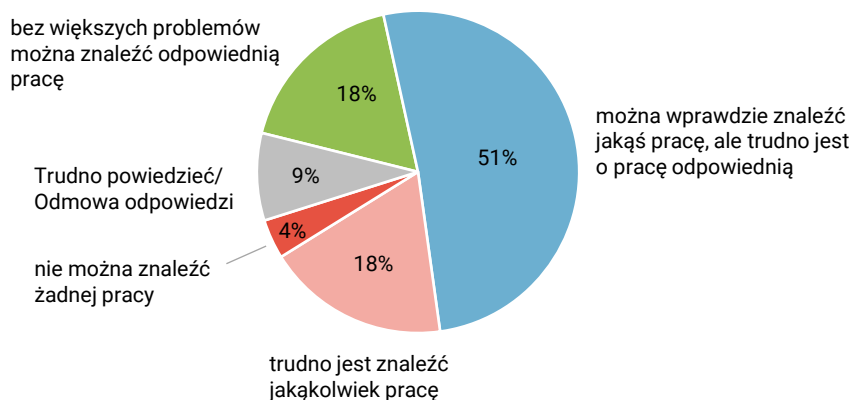
Po marcowym minimalnym pogorszeniu w kwietniu nieco poprawiły się oceny sytuacji na lokalnych rynkach pracy. Od marca o 5 punktów procentowych (do 18%) przybyło badanych przekonanych, że w ich miejscowości lub okolicy bez większych problemów można znaleźć odpowiednią pracę, a o 3 punkty procentowe mniej uważa, że wprawdzie można tam znaleźć jakąś pracę, ale trudno jest o pracę odpowiednią (obecnie 51%). Łącznie odsetek badanych dostrzegających możliwości znalezienia pracy na lokalnym rynku wzrósł z 67% do 69%. Tak jak w lutym i marcu tego roku 22% badanych twierdzi, że w ich okolicy trudno jest znaleźć jakąkolwiek pracę, bądź że jest to całkowicie niemożliwe. Z 11% do 9% zmalała grupa uchylających się od odpowiedzi na to pytanie.

---

<sup>5</sup> Zob. przypis 3.

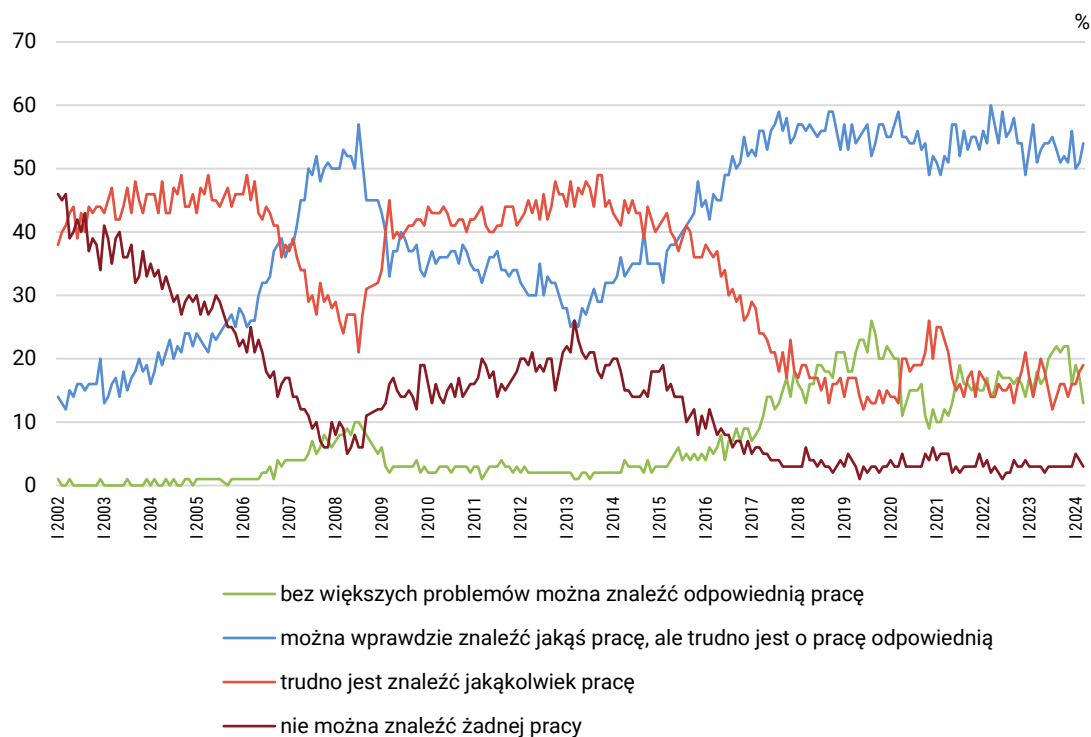
CBOS

RYS. 7. Jak określił(a)by Pan(i) sytuację na rynku pracy w Pana(i) miejscowości lub okolicy? Czy, Pana(i) zdaniem, obecnie:



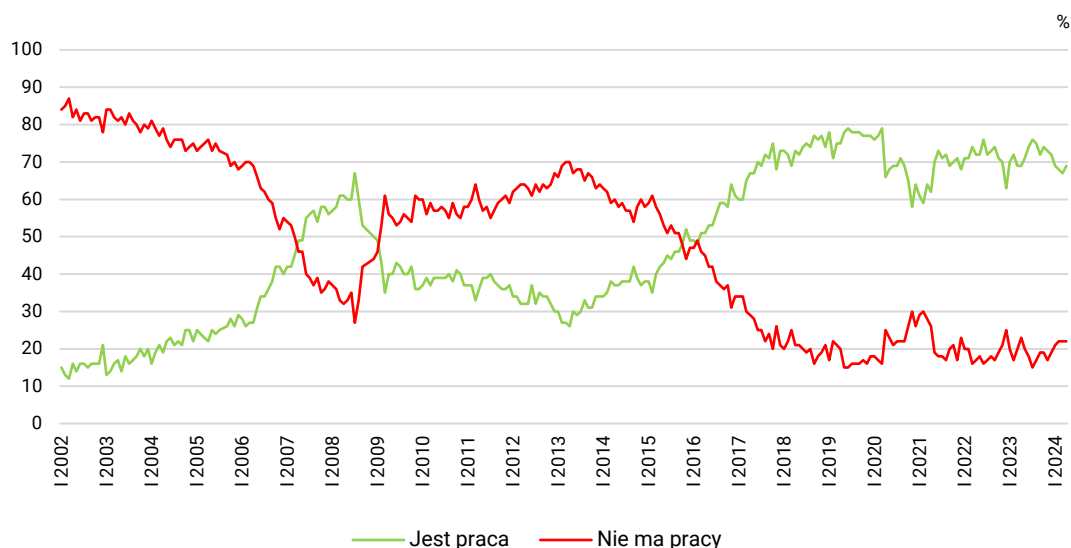
CBOS

RYS. 8. Jak określił(a)by Pan(i) sytuację na rynku pracy w Pana(i) miejscowości lub okolicy? Czy, Pana(i) zdaniem, obecnie\*:



\* Pominięto odpowiedzi „Trudno powiedzieć” i odmowy odpowiedzi

RYS. 9. Ocena sytuacji na lokalnym rynku pracy



Zsumowano odsetki odpowiedzi: „bez większych problemów można znaleźć odpowiednią pracę” i „można wprawdzie znaleźć jakąś pracę, ale trudno jest o pracę odpowiednią” (Jest praca) oraz „trudno jest znaleźć jakąkolwiek pracę” i „nie można znaleźć żadnej pracy” (Nie ma pracy). Pominięto odpowiedzi „Trudno powiedzieć” i odmowy odpowiedzi

TABELA 6

Jak określił(a)by Pan(i) sytuację na rynku pracy w Pana(i) miejscowości lub okolicy? Czy, Pana(i) zdaniem, obecnie:	Wskazania respondentów według terminów badań													
	2023										2024			
	III	IV	V	VI	VII	VIII	IX	X	XI	XII	I	II	III	IV
	w procentach													
– bez większych problemów można znaleźć odpowiednią pracę	18	16	17	20	21	22	21	22	22	16	19	17	13	18
– można wprawdzie znaleźć jakąś pracę, ale trudno jest o pracę odpowiednią	51	53	54	54	55	53	51	52	51	56	50	51	54	51
– trudno jest znaleźć jakąkolwiek pracę	17	20	18	15	12	14	16	16	14	16	16	18	19	18
– nie można znaleźć żadnej pracy	3	3	2	3	3	3	3	3	3	3	5	4	3	4
Trudno powiedzieć/ Odmowa odpowiedzi	11	8	9	9	9	9	9	8	10	10	10	11	11	9

Oceny sytuacji na lokalnych rynkach pracy wyraźnie różnicuje wielkość miejscowości, w której mieszkają badani. W kwietniu, tak jak w marcu<sup>6</sup>, na trudności ze znalezieniem pracy w miejscu zamieszkania lub jego okolicy najczęściej wskazują respondenci z miast mających poniżej 20 000 mieszkańców (łącznie 35% z nich stwierdziło, że w ich miejscowości lub okolicy nie można znaleźć

<sup>6</sup> Zob. przypis 3.

żadnej pracy lub że jest to poważnie utrudnione), a ponadto w porównaniu z poprzednim miesiącem oceny te pogorszyły się. Znacznie częściej niż mieszkańcy większych miast o problemach ze znalezieniem pracy w okolicy miejsca zamieszkania mówili też mieszkańcy wsi (29%), ale w porównaniu z marcem oceny lokalnych rynków pracy w tej grupie badanych wyraźnie się poprawiły. Tak jak poprzednio najlepiej sytuację na lokalnych rynkach pracy postrzegają mieszkańcy co najmniej półmilionowych metropolii, z których co trzeci (33%) uważa, że bez większych problemów można tam znaleźć odpowiednią pracę, 2% twierdzi, że trudno jest tam znaleźć jakąkolwiek pracę, a nikt nie uważa, że jest to całkowicie niemożliwe (zob. tabelę aneksową 4). Warto dodać, iż obecnie również wśród respondentów z miast liczących od 100 000 do 499 999 mieszkańców nie pojawiły się opinie, że nie można tam znaleźć żadnej pracy. Jednocześnie w porównaniu z marcem oceny lokalnych rynków pracy w miastach mających co najmniej 100 000 mieszkańców nieznacznie się pogorszyły. Poprawę odnotowaliśmy natomiast w miastach mających od 20 000 do 100 000 ludności.

Tak jak we wcześniejszych badaniach sytuację na lokalnych rynkach pracy lepiej oceniają mężczyźni niż kobiety. Mężczyźni znacznie częściej niż kobiety wyrażają opinię, że w ich miejscowości lub okolicy można znaleźć odpowiednią pracę (22% wobec 14%), a kobiety o wiele częściej niż mężczyźni wskazują na trudności na lokalnym rynku pracy (w szczególności 23% z nich twierdzi, że trudno jest tam znaleźć jakąkolwiek pracę, natomiast wśród mężczyzn taką opinię ma 13%). Warto dodać, iż odnotowana w porównaniu z marcem nieznaczna poprawa ocen sytuacji na lokalnych rynkach pracy w równym stopniu dotyczy mężczyzn i kobiet.

W porównaniu z marcem największą poprawę ocen sytuacji na lokalnych rynkach pracy odnotowaliśmy wśród robotników niewykwalifikowanych. Wyraźnie poprawiły się też oceny wśród rencistów, studentów i pełnoletnich uczniów oraz rolników i pomagających im członków rodzin. Warto też zauważyć, iż mimo niewielkiej poprawy ocen wśród ogółu badanych w gronie pracowników usług oraz pracowników administracyjno-biurowych nastąpiło ich wyraźne pogorszenie.

\*\*\*

W kwietniu w porównaniu z pierwszym kwartałem br. poprawiły się oceny aktualnej sytuacji w zakładach pracy, pogorszyły się natomiast przewidywania dotyczące jej rozwoju w ciągu najbliższego roku. Więcej badanych liczy się też z możliwością utraty obecnej pracy. Nieco lepiej niż w marcu oceniane są natomiast lokalne rynki pracy.

Opracowała

Barbara Badora