

Nastroje społeczne w sierpniu

Znak jakości przyznany CBOS przez
Organizację Firm Badania Opinii i Rynku na rok 2024



Fundacja Centrum Badania Opinii Społecznej
ul. Świętojerska 5/7, 00-236 Warszawa
e-mail: sekretariat@cbos.pl; info@cbos.pl
<http://www.cbos.pl>
(48 22) 629 35 69

SPIS TREŚCI

Rozwój ogólnej sytuacji w kraju	1
Oceny	1
Przewidywania	3
Sytuacja polityczna	4
Oceny	4
Przewidywania	5
Sytuacja gospodarcza	6
Oceny	6
Przewidywania	8
Sytuacja własna badanych i materialne warunki życia	9
Oceny	9
Przewidywania	10

W sierpniu¹ pogorszyły się oceny respondentów dotyczące ogólnej sytuacji w Polsce, natomiast opinie dotyczące sytuacji politycznej i gospodarczej są zbliżone do tych sprzed miesiąca. We wszystkich trzech przypadkach oceny negatywne przeważają nad pozytywnymi. Natomiast niezmiennie większość badanych uznaje sytuację własnej rodziny oraz warunki materialne swojego gospodarstwa domowego za dobre.

Pesymistyczne prognozy dotyczące sytuacji ogólnej, politycznej i gospodarczej w kraju przeważają nad optymistycznymi, choć dominuje przekonanie, że do żadnej zasadniczej zmiany nie dojdzie. Większość badanych przewiduje, że ich rodzinom będzie żyło się za rok tak samo jak obecnie, a prognozy dotyczące warunków materialnych ich gospodarstw domowych pozostają stabilne.

ROZWÓJ OGÓLNEJ SYTUACJI W KRAJU

Oceny

Odsetek pozytywnych ocen ogólnej sytuacji w kraju spadł o 6 punktów procentowych (z 35% w lipcu do 29% obecnie), a udział opinii negatywnych wzrósł o 2 punkty (z 47% do 49%). Tym samym rosnąca od początku roku przewaga głosów krytycznych znacząco się umocniła.

TABELA 1

Czy, ogólnie rzecz biorąc, sytuacja w naszym kraju zmierza w dobrym czy też w złym kierunku?	Wskazania respondentów według terminów badań													
	2023						2024							
	VII	VIII	IX	X	XI	XII	I	II	III	IV	V	VI	VII	VIII
	w procentach													
W dobrym	28	34	35	33	38	40	38	38	34	37	37	35	35	29
W złym	55	48	51	51	38	37	42	40	46	45	43	45	47	49
Trudno powiedzieć	17	18	14	16	24	23	20	22	20	18	20	20	18	22

¹ Badanie „Aktualne problemy i wydarzenia” (412) przeprowadzono w ramach procedury mixed-mode na reprezentatywnej imiennej próbie pełnoletnich mieszkańców Polski, wylosowanej z rejestru PESEL.

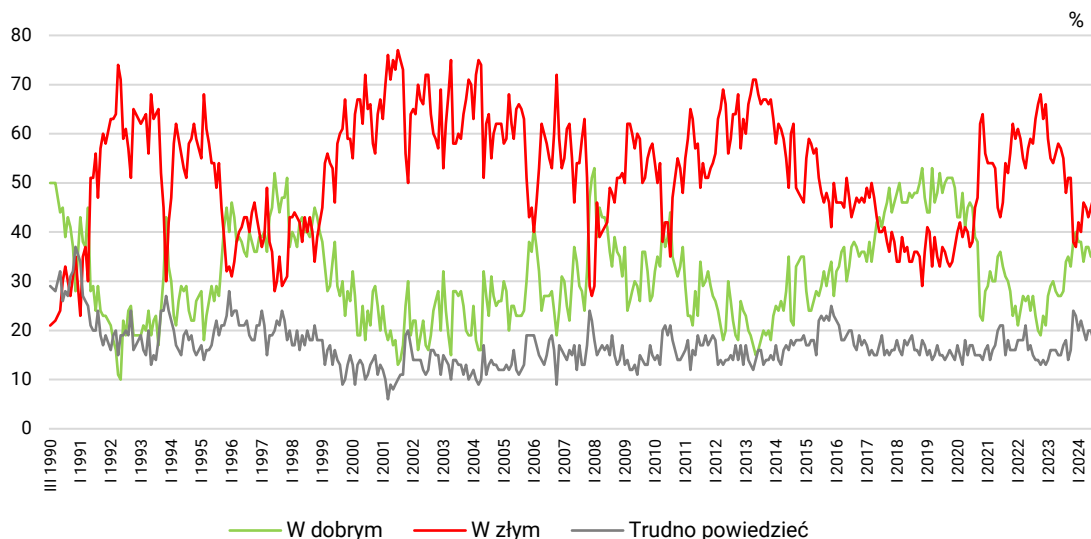
Każdy respondent wybierał samodzielnie jedną z metod:

- wywiad bezpośredni z udziałem ankietera (metoda CAPI),
- wywiad telefoniczny po skontaktowaniu się z ankieterem CBOS (CATI) – dane kontaktowe respondent otrzymywał w liście zapowiednim od CBOS,
- samodzielne wypełnienie ankiety internetowej (CAWI), do której dostęp był możliwy na podstawie loginu i hasła przekazanego respondentowi w liście zapowiednim od CBOS.

We wszystkich trzech przypadkach ankieta miała taki sam zestaw pytań oraz strukturę. Badanie zrealizowano w dniach od 14 do 25 sierpnia 2024 roku na próbie liczącej 939 osób (w tym: 66,7% metodą CAPI, 20,3% – CATI i 13,0% – CAWI).

CBOS realizuje badania statutowe w ramach opisanej wyżej procedury od maja 2020 roku, w każdym przypadku podając proporcję wywiadów bezpośrednich, telefonicznych i internetowych.

RYS. 1. Czy, ogólnie rzecz biorąc, sytuacja w naszym kraju zmierza w dobrym czy też w złym kierunku?



Sytuację w kraju negatywnie oceniają ponadprzeciętnie często badani mieszkający na wsi (55%), posiadający wykształcenie zasadnicze zawodowe (58%), źle oceniający swoje warunki materialne (67% wobec 42% wśród oceniających je jako dobre), bezrobotni (68%), rolnicy (61%), średni personel i technicy (61%), respondenci częściej praktykujący religijnie (66% wśród praktykujących kilka razy w tygodniu wobec 38% wśród niepraktykujących) i wyznający poglądy prawicowe (70% wobec 29% zwolenników lewicy) – zob. tabelę aneksową 1.

Postrzeganie ogólnej sytuacji w Polsce jest wyraźnie zależne od preferencji partyjnych ankietowanych. Pozytywne oceny przeważają wśród zwolenników rządzących ugrupowań – Koalicji Obywatelskiej, Lewicy oraz Trzeciej Drogi – wśród sympatyków ugrupowań opozycyjnych dominują opinie negatywne. Przewagę ocen krytycznych odnotowaliśmy też wśród badanych niezdecydowanych, na kogo głosować, a także niezamierzających głosować.

TABELA 2

Na kandydata której partii/ugrupowania głosował(a)by Pan(i) w wyborach do Sejmu?	Czy, ogólnie rzecz biorąc, sytuacja w naszym kraju zmierza w dobrym czy też w złym kierunku?		
	W dobrym	W złym	Trudno powiedzieć
	w procentach		
Koalicja Obywatelska	65	17	18
Lewica*	58	17	25
Trzecia Droga	47	35	18
Konfederacja Wolność i Niepodległość	14	68	18
Prawo i Sprawiedliwość	8	84	8
Niezdecydowani, na kogo głosować	22	50	28
Niezamierzający głosować	18	53	29

* Uwaga, niewielka liczba zwolenników tego ugrupowania w próbie

Przewidywania

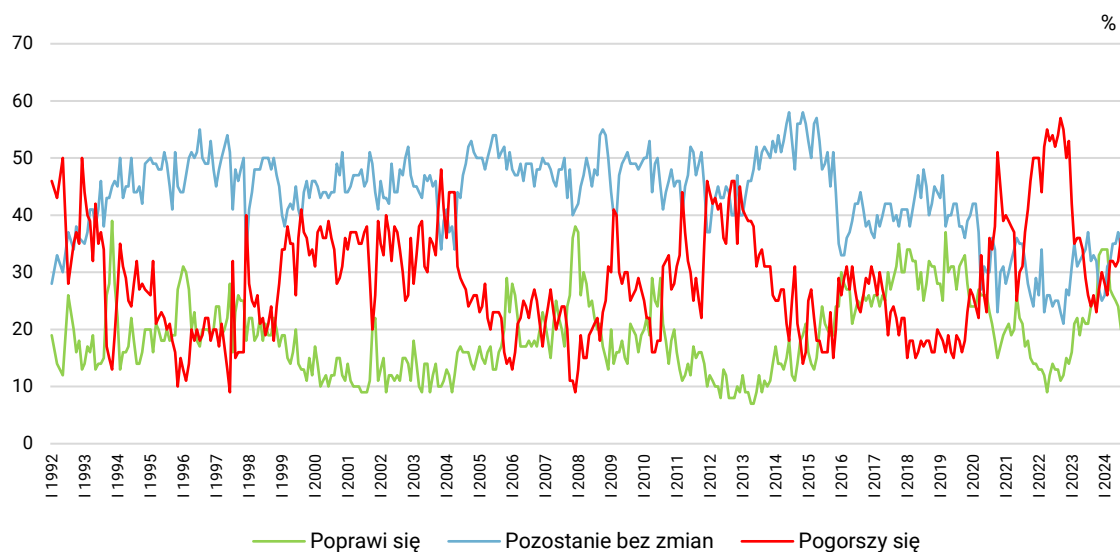
Podobnie jak w kilku poprzednich miesiącach pesymistyczne prognozy odnoszące się do rozwoju ogólnej sytuacji w kraju przeważają nad optymistycznymi – jej pogorszenie zakłada 35% badanych (wobec 36% miesiąc temu), poprawę – 20% (tak samo jak w lipcu), a brak zmian – 36% (wzrost o 2 punkty).

TABELA 3

Jak Pan(i) sądzi, czy w ciągu najbliższego roku sytuacja w Polsce poprawi się, pogorszy czy też się nie zmieni?	Wskazania respondentów według terminów badań													
	2023						2024							
	VII	VIII	IX	X	XI	XII	I	II	III	IV	V	VI	VII	VIII
	w procentach													
Poprawi się	21	24	25	24	33	34	34	34	27	26	25	24	20	20
Nie zmieni się	37	32	33	32	27	25	26	31	32	35	35	37	34	36
Pogorszy się	26	24	26	23	27	30	28	26	32	32	31	32	36	35
Trudno powiedzieć	16	20	16	21	13	11	12	9	10	8	9	7	9	9

CBOS

RYS. 2. Jak Pan(i) sądzi, czy w ciągu najbliższego roku sytuacja w Polsce poprawi się, pogorszy czy też się nie zmieni?



Pominięto odpowiedzi „Trudno powiedzieć”

SYTUACJA POLITYCZNA

Oceny

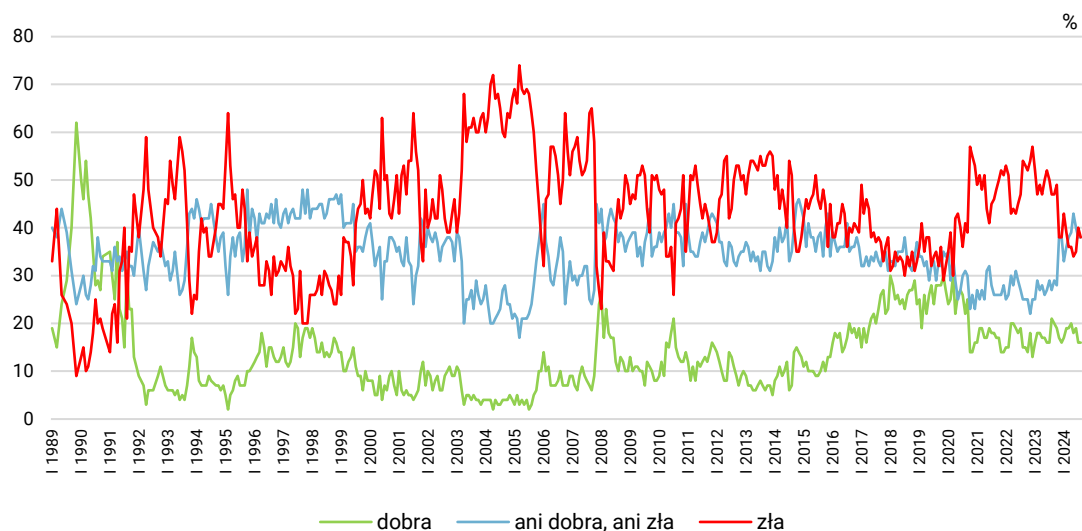
Opinie na temat sytuacji politycznej w Polsce nie uległy większym zmianom i wciąż są w przeważającej mierze krytyczne – 38% badanych ocenia ją jako złą (spadek o 2 punkty w stosunku do lipca), 16% jako dobrą (bez zmian), a 38% jako ani dobrą, ani złą (również bez zmian).

TABELA 4

Jak Pan(i) ogólnie ocenia obecną sytuację polityczną w Polsce? Czy jest ona:	Wskazania respondentów według terminów badań													
	2023						2024							
	VII	VIII	IX	X	XI	XII	I	II	III	IV	V	VI	VII	VIII
	w procentach													
– Dobra	16	21	20	19	17	16	17	19	19	20	18	19	16	16
– ani dobra, ani zła	29	27	29	28	38	38	33	36	38	39	43	40	38	38
– zła	50	47	47	49	38	38	43	39	36	36	34	35	40	38
Trudno powiedzieć	5	6	4	4	7	8	7	5	7	6	5	6	6	8

CBOS

RYS. 3. Jak Pan(i) ogólnie ocenia obecną sytuację polityczną w Polsce? Czy jest ona:



Pominięto odpowiedzi „Trudno powiedzieć”

Sytuację polityczną w Polsce za złą uznają ponadprzeciętnie często mężczyźni (43% wobec 33% wśród kobiet), osoby słabiej wykształcone (45% wśród badanych z wykształceniem zasadniczym zawodowym wobec 30% respondentów z wykształceniem wyższym), gorzej oceniające swoje warunki materialne (64% wśród oceniających je jako złe wobec 32% oceniających je jako dobre), częściej praktykujące religijnie (60% wśród praktykujących kilka razy w tygodniu wobec 28% wśród

niepraktykujących) oraz wyznające poglądy prawicowe (60% wobec 22% sympatyków lewicy) – zob. tabelę anekсовą 3. Również w tym przypadku obserwujemy dość wyraźną zależność od preferencji partyjnych badanych. Wśród zwolenników ugrupowań rządzących odnotowujemy największy udział pozytywnych ocen obecnej sytuacji politycznej (choć tylko w elektoracie KO jest to wskazanie dominujące), a najmniejszy wśród wyborców Prawa i Sprawiedliwości oraz Konfederacji Wolność i Niepodległość, a także osób niezdecydowanych, na kogo głosować, i niezamierzających głosować.

TABELA 5

Na kandydata której partii/ugrupowania głosował(a)by Pan(i) w wyborach do Sejmu?	Jak Pan(i) ogólnie ocenia obecną sytuację polityczną w Polsce? Czy jest ona:			
	dobra	ani dobra, ani zła	zła	Trudno powiedzieć
	w procentach			
Koalicja Obywatelska	47	45	5	3
Trzecia Droga	24	52	18	6
Lewica*	19	60	19	2
Konfederacja Wolność i Niepodległość	4	33	63	0
Prawo i Sprawiedliwość	3	28	65	4
Niezdecydowani	4	52	33	11
Niezamierzający głosować	7	30	45	18

* Uwaga, niewielka liczebność zwolenników tego ugrupowania w próbie

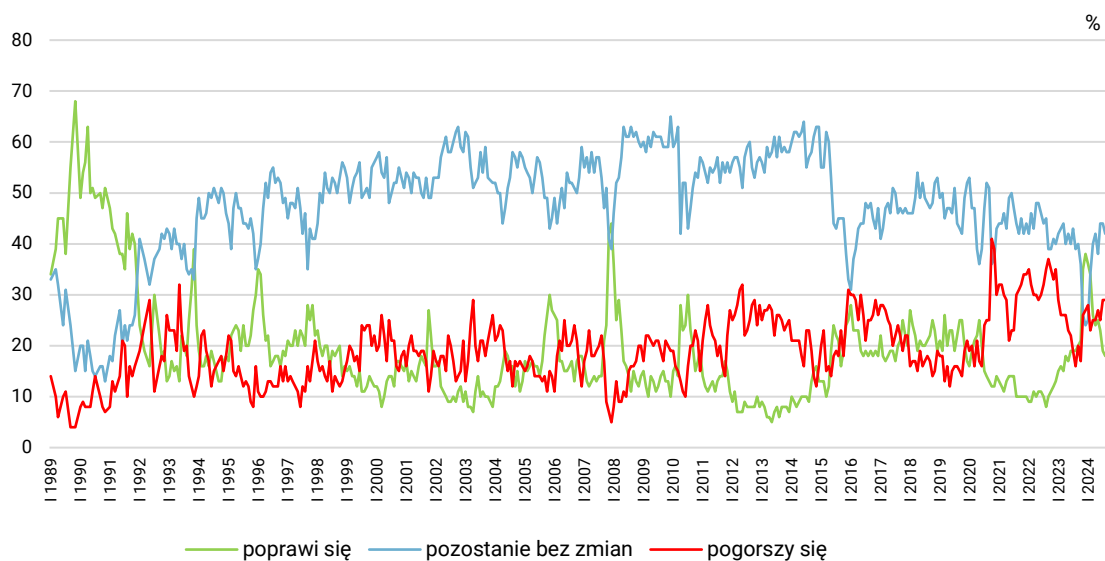
Przewidywania

W niewielkim stopniu zmieniły się też przewidywania dotyczące sytuacji politycznej w ciągu najbliższego roku – wciąż wyraźnie dominuje przekonanie, że sytuacja pozostanie niezmienną (42% wobec 44% miesiąc temu), więcej niż co czwarty badany uważa, że ulegnie ona pogorszeniu (29%, bez zmian), a mniej niż co piąty, że się poprawi (18%, spadek o 1 punkt).

TABELA 6

Czy, Pana(i) zdaniem, w ciągu najbliższego roku sytuacja polityczna w Polsce:	Wskazania respondentów według terminów badań													
	2023						2024							
	VII	VIII	IX	X	XI	XII	I	II	III	IV	V	VI	VII	VIII
w procentach														
– poprawi się	19	19	20	21	35	38	36	34	26	24	25	23	19	18
– nie zmieni się	43	39	40	36	26	24	25	34	40	42	38	44	44	42
– pogorszy się	19	16	20	17	26	27	28	23	25	25	27	25	29	29
Trudno powiedzieć	19	25	20	25	13	11	11	8	9	9	10	7	8	11

RYS. 4. Czy, Pana(i) zdaniem, w ciągu najbliższego roku sytuacja polityczna w Polsce:



Pominięto odpowiedzi „Trudno powiedzieć”

SYTUACJA GOSPODARCZA

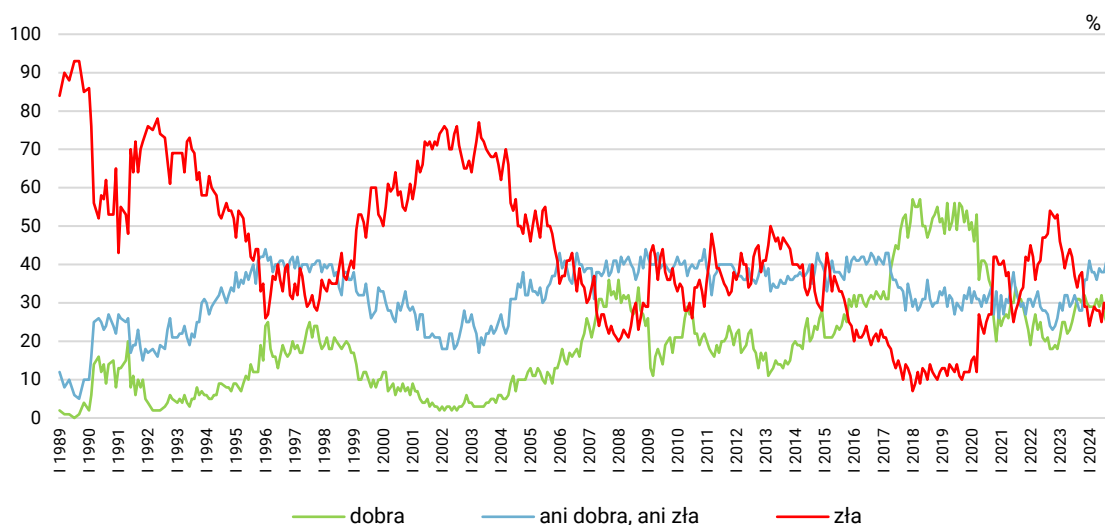
Oceny

Zarówno udział pozytywnych, jak i negatywnych ocen sytuacji gospodarczej spadł o 2 punkty procentowe (ten pierwszy wynosi obecnie 25%, a drugi 28%). Wzrósł natomiast odsetek dominujących już wcześniej odpowiedzi, że sytuacja gospodarcza w kraju jest „ani dobra, ani zła” (obecnie 41% wobec 38% miesiąc temu).

TABELA 7

Jak Pan(i) ogólnie ocenia obecną sytuację gospodarczą w Polsce? Czy jest ona:	Wskazania respondentów według terminów badań													
	2023						2024							
	VII	VIII	IX	X	XI	XII	I	II	III	IV	V	VI	VII	VIII
	w procentach													
– dobra	28	31	31	30	32	30	29	29	29	31	29	32	27	25
– ani dobra, ani zła	32	30	28	28	36	36	41	38	38	36	39	38	38	41
– zła	37	34	37	38	29	29	24	27	29	28	28	25	30	28
Trudno powiedzieć	4	5	4	5	4	5	6	6	5	5	4	5	5	6

RYS. 5. Jak Pan(i) ogólnie ocenia obecną sytuację gospodarczą w Polsce? Czy jest ona:



Pominięto odpowiedzi „Trudno powiedzieć”

Stan polskiej gospodarki za zły uznają zwłaszcza te osoby, które określają własne warunki materialne jako złe (68% wobec 22% wśród oceniających je jako dobre), robotnicy niewykwalifikowani (44%), rolnicy (42%), bezrobotni (42%), badani praktykujący religijnie kilka razy w tygodniu (49%) i wyznający poglądy prawicowe (39%) – zob. tabelę aneksową 5. Jeśli chodzi o elektoraty, to znów najwyższy udział pozytywnych ocen kondycji polskiej gospodarki obserwujemy wśród wyborców partii rządzących, a najniższy w elektoracie partii opozycyjnych, wśród osób niezdecydowanych, na kogo głosować, a także wśród niezamierzających głosować.

TABELA 8

Na kandydata której partii/ugrupowania głosował(a)by Pan(i) w wyborach do Sejmu?	Jak Pan(i) ogólnie ocenia obecną sytuację gospodarczą w Polsce? Czy jest ona:			
	dobra	ani dobra, ani zła	Zła	Trudno powiedzieć
	w procentach			
Koalicja Obywatelska	51	32	15	2
Lewica*	31	51	14	4
Trzecia Droga	29	53	13	5
Konfederacja Wolność i Niepodległość	13	42	41	3
Prawo i Sprawiedliwość	16	36	43	5
Niezdecydowani	16	44	27	13
Niezamierzający głosować	13	44	33	10

* Uwaga, niewielka liczebność zwolenników tego ugrupowania w próbie

Przewidywania

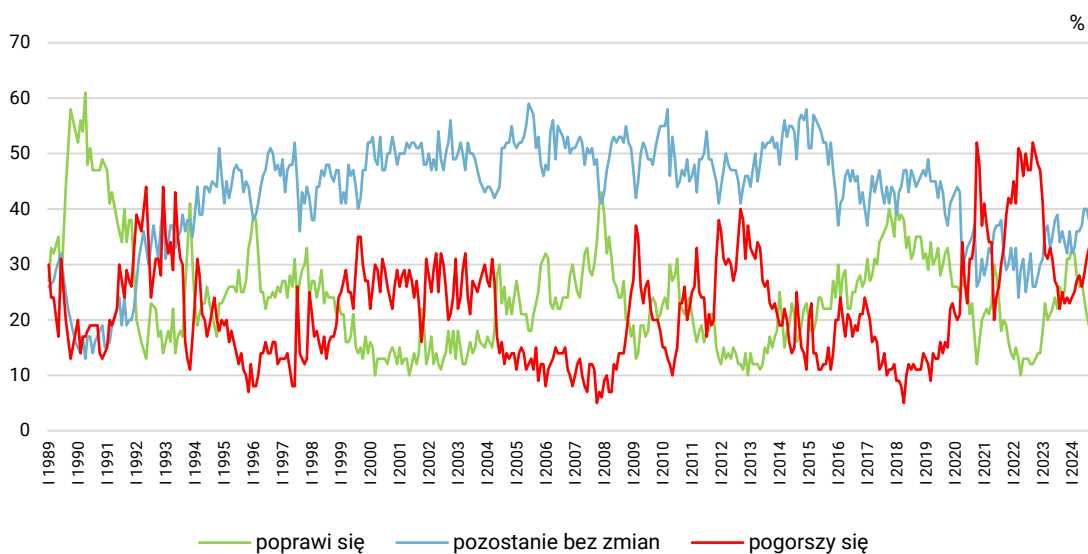
Co trzeci Polak (33% wobec 31% w lipcu) spodziewa się, że sytuacja gospodarcza w Polsce pogorszy się w perspektywie roku. Mniej niż co piąty badany zakłada jej poprawę (19% wobec 21% poprzednio), dominuje natomiast przekonanie, że sytuacja się nie zmieni (38% wobec 40% miesiąc temu).

TABELA 9

Czy, Pana(i) zdaniem, w ciągu najbliższego roku sytuacja gospodarcza w Polsce:	Wskazania respondentów według terminów badań													
	2023						2024							
	VII	VIII	IX	X	XI	XII	I	II	III	IV	V	VI	VII	VIII
	w procentach													
– poprawi się	22	26	24	25	31	31	33	32	28	26	27	24	21	19
– nie zmieni się	39	34	36	34	32	36	32	33	36	36	37	40	40	38
– pogorszy się	26	22	25	23	24	23	24	25	27	28	26	28	31	33
Trudno powiedzieć	13	19	15	19	13	11	11	10	9	10	9	8	8	10

CBOS

RYS. 6. Czy, Pana(i) zdaniem, w ciągu najbliższego roku sytuacja gospodarcza w Polsce:



Pominięto odpowiedzi „Trudno powiedzieć”

SYTUACJA WŁASNA BADANYCH I MATERIALNE WARUNKI ŻYCIA

Oceny

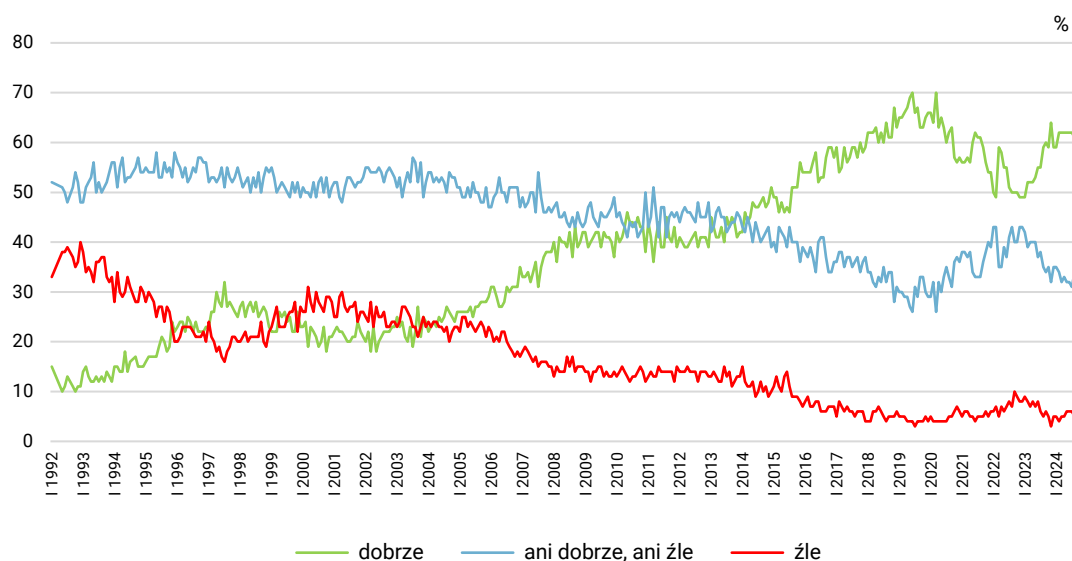
W sierpniu oceny respondentów dotyczące sytuacji własnej rodziny nie uległy dużym zmianom. Większość badanych wciąż ocenia ją jako dobrą (61% wobec 62% miesiąc temu), co trzeci jako ani dobrą, ani złą (34% wobec 31% w lipcu), a tylko 5% (wobec 6% poprzednio) jako jednoznacznie złą.

TABELA 10

Czy obecnie Panu(i) i Pana(i) rodzinie żyje się:	Wskazania respondentów według terminów badań													
	2023						2024							
	VII	VIII	IX	X	XI	XII	I	II	III	IV	V	VI	VII	VIII
	w procentach													
– dobrze	55	59	60	59	64	59	59	62	62	62	62	62	62	61
– ani dobrze, ani źle	38	35	34	35	32	35	35	34	32	33	32	32	31	34
– źle	6	5	6	5	3	5	5	4	5	5	6	6	6	5

CBOS

RYS. 7. Czy obecnie Panu(i) i Pana(i) rodzinie żyje się:



Pomięto odpowiedzi „Trudno powiedzieć”

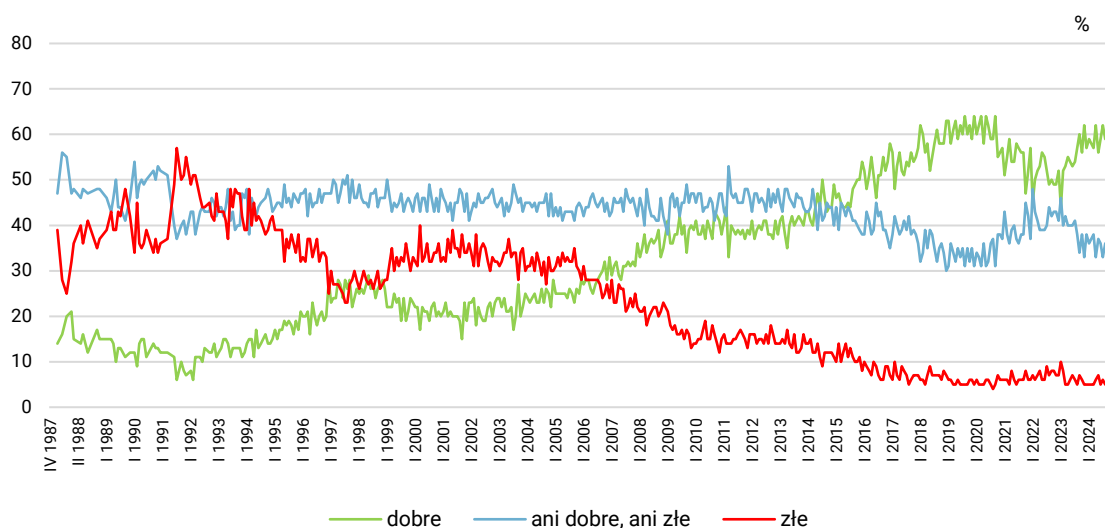
Nadal większość pytaných uznaje warunki materialne swojego gospodarstwa domowego za dobre, choć mamy tu do czynienia ze spadkiem ocen pozytywnych (59% wobec 62% w lipcu). Więcej niż co trzeci badany określa je jako ani dobre, ani złe (36% wobec 33% poprzednio), a 5% – jako złe (wobec 6% miesiąc temu).

TABELA 11

Jak Pan(i) ocenia obecne warunki materialne swojego gospodarstwa domowego? Czy są one:	Wskazania respondentów według terminów badań													
	2023						2024							
	VII	VIII	IX	X	XI	XII	I	II	III	IV	V	VI	VII	VIII
	w procentach													
– dobre	54	57	60	56	62	57	59	58	57	62	56	59	62	59
– ani dobre, ani złe	41	38	34	38	33	38	36	37	38	33	37	36	33	36
– złe	6	5	7	6	5	5	5	5	5	6	7	5	6	5

CBOS

RYS. 8. Jak Pan(i) ocenia obecne warunki materialne swojego gospodarstwa domowego? Czy są one:



Zadowolenie z poziomu życia własnej rodziny oraz z warunków materialnych swojego gospodarstwa domowego rośnie wraz z dochodami ankietowanych *per capita*. Poza tym na pozytywne oceny częściej trafiamy też wśród młodszych i lepiej wykształconych badanych (zob. tabele aneksowe 7 i 9).

Przewidywania

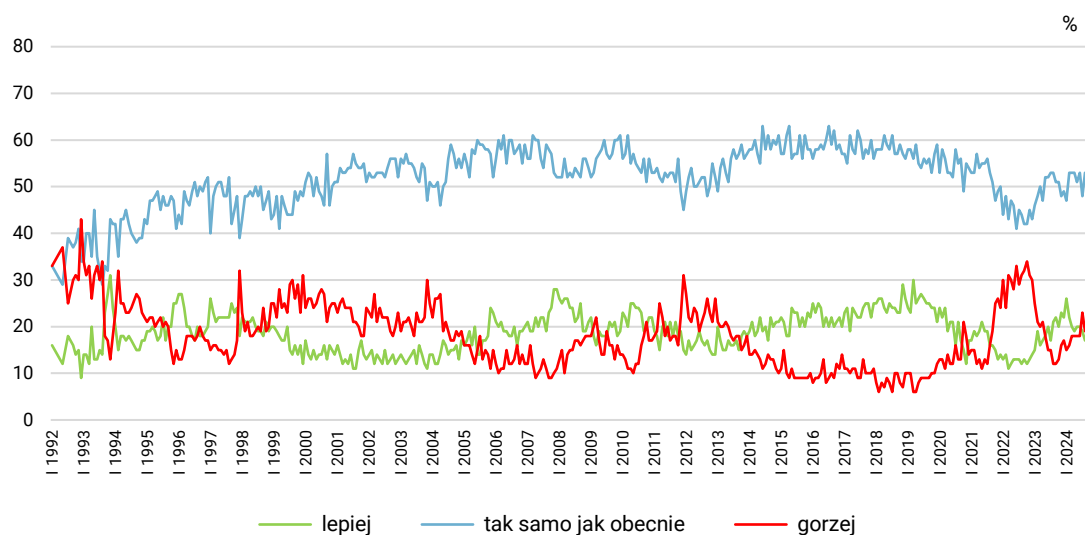
Spadł zarówno odsetek uważających, że im i ich rodzinom za rok będzie żyło się lepiej (17% wobec 19% w lipcu), jak i tych, którzy spodziewają się pogorszenia (19% wobec 23% miesiąc temu). Niezmiennie zaś dominuje przekonanie, że sytuacja rodzin się nie zmieni (53% wobec 48% w lipcu).

TABELA 12

Jak Pan(i) sądzi, czy za rok Panu(i) i Pana(i) rodzinie będzie się żyło:	Wskazania respondentów według terminów badań													
	2023						2024							
	VII	VIII	IX	X	XI	XII	I	II	III	IV	V	VI	VII	VIII
	w procentach													
– lepiej	17	21	22	20	23	22	26	22	20	19	20	20	19	17
– tak samo	53	53	51	51	48	49	47	53	53	53	51	53	48	53
– gorzej	15	12	12	13	16	17	15	16	18	18	18	18	23	19
Trudno powiedzieć	16	15	15	16	13	12	12	9	10	10	11	9	10	11

CBOS

RYS. 9. Jak Pan(i) sądzi, czy za rok Panu(i) i Pana(i) rodzinie będzie się żyło:



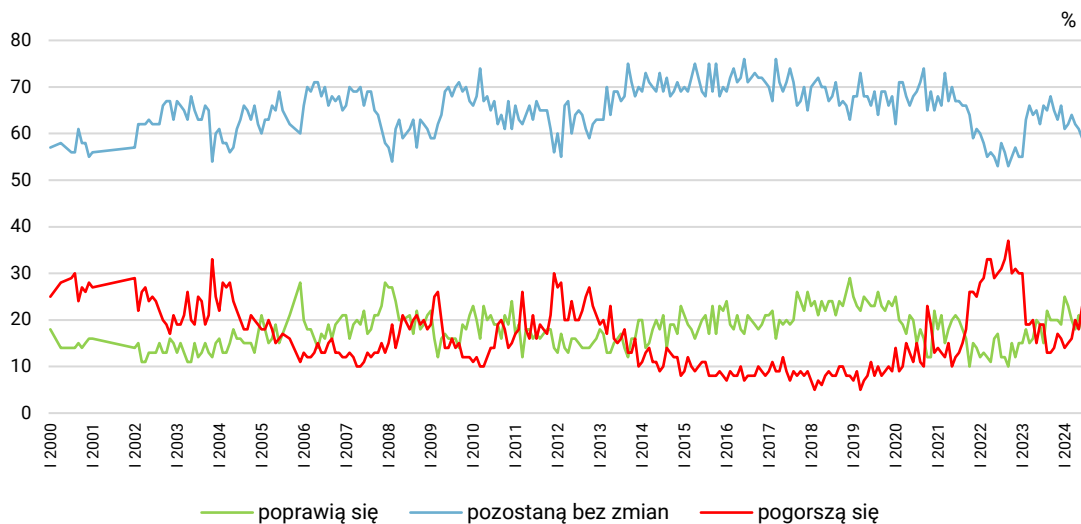
Pomięto odpowiedzi „Trudno powiedzieć”

Z kolei przewidywania dotyczące warunków materialnych gospodarstw domowych respondentów w ciągu najbliższego roku są niemal takie same jak miesiąc temu. Większość badanych zakłada, że ich warunki się nie zmienią (61% wobec 60% w lipcu). Co piąty pytany prognozuje ich poprawę (20%, bez zmian) i tyle samo – pogorszenie (19% wobec 20% poprzednio).

TABELA 13

Jak Pan(i) sądzi, czy w ciągu najbliższego roku warunki materialne Pana(i) gospodarstwa domowego:	Wskazania respondentów według terminów badań													
	2023						2024							
	VII	VIII	IX	X	XI	XII	I	II	III	IV	V	VI	VII	VIII
	w procentach													
– poprawią się	15	22	20	20	20	19	25	23	20	18	21	18	20	20
– pozostaną bez zmian	66	65	68	65	63	66	61	62	64	62	61	59	60	61
– pogorszą się	19	13	13	14	17	16	14	15	16	20	18	23	20	19

RYS. 10. Jak Pan(i) sądzi, czy w ciągu najbliższego roku warunki materialne Pana(i) gospodarstwa domowego:



W sierpniu krytyczne oceny sytuacji ogólnej, politycznej i gospodarczej w Polsce w różnym stopniu przeważają nad pozytywnymi. Pesymistyczne prognozy na przyszłość dominują również w tych aspektach nad optymistycznymi, choć najczęściej badanych wyraża pogląd, że żadna zasadnicza zmiana w polskiej polityce czy gospodarce nie będzie miała miejsca. Wciąż większość Polaków uważa sytuację swojej rodziny i własne warunki materialne za dobre, a także nie przewiduje zmian w tych obszarach.

Opracował

Jonathan Scovil