

Stosunek do rządu w drugiej połowie sierpnia

Znak jakości przyznany CBOS przez
Organizację Firm Badania Opinii i Rynku na rok 2024



Fundacja Centrum Badania Opinii Społecznej
ul. Świętojerska 5/7, 00-236 Warszawa
e-mail: sekretariat@cbos.pl; info@cbos.pl
<http://www.cbos.pl>
(48 22) 629 35 69

W sierpniu¹ po raz kolejny pogorszyły się opinie na temat rządzącego gabinetu. Ogólnie we wszystkich wymiarach ocen zmalały odsetki głosów pozytywnych, natomiast wzrosła liczba osób niemających sprecyzowanej opinii. Oceny krytyczne pozostały praktycznie na niezmiennym poziomie.

POPARCIE DLA RZĄDU

Nadal względnie najlepiej wyglądają deklaracje *stricte* polityczne, dotyczące ogólnego poparcia dla gabinetu Donalda Tuska. Obecnie zwolennikami rządu pozostaje niespełna jedna trzecia dorosłych Polaków (32%, spadek o 1 punkt procentowy), zaś przeciwnikami – dwie piąte (40%, bez zmian). Jedna czwarta badanych deklaruje wobec rządu obojętność (25%, wzrost o 1 punkt). W stosunku do przeciętnej ocen z pierwszego półrocza tego roku (zwolennicy – 37,5%, przeciwnicy – 36,8%) obserwujemy zmniejszenie się poparcia dla urzędującego gabinetu – przeszło pięciopunktowy spadek liczby zwolenników i ponad trzypunktowy wzrost odsetka jego przeciwników.

TABELA 1

Stosunek do rządu	Wskazania respondentów według terminów badań													
	rząd Mateusza Morawieckiego						rząd Donalda Tuska							
	2023						2024							
	VI	VII	VIII	IX	X	XI	I	II	III	IV	V	VI	VII	VIII
w procentach														
Zwolennicy	30	30	34	32	33	32	39	41	37	35	37	36	33	32
Przeciwnicy	47	47	37	42	44	44	39	34	38	37	37	36	40	40
Obojętni	21	20	25	23	19	21	19	22	22	25	24	26	24	25
Trudno powiedzieć	2	2	4	3	4	3	3	3	3	2	2	3	3	3

¹ Badanie „Aktualne problemy i wydarzenia” (412) przeprowadzono w ramach procedury mixed-mode na reprezentatywnej imiennej próbie pełnoletnich mieszkańców Polski, wylosowanej z rejestru PESEL.

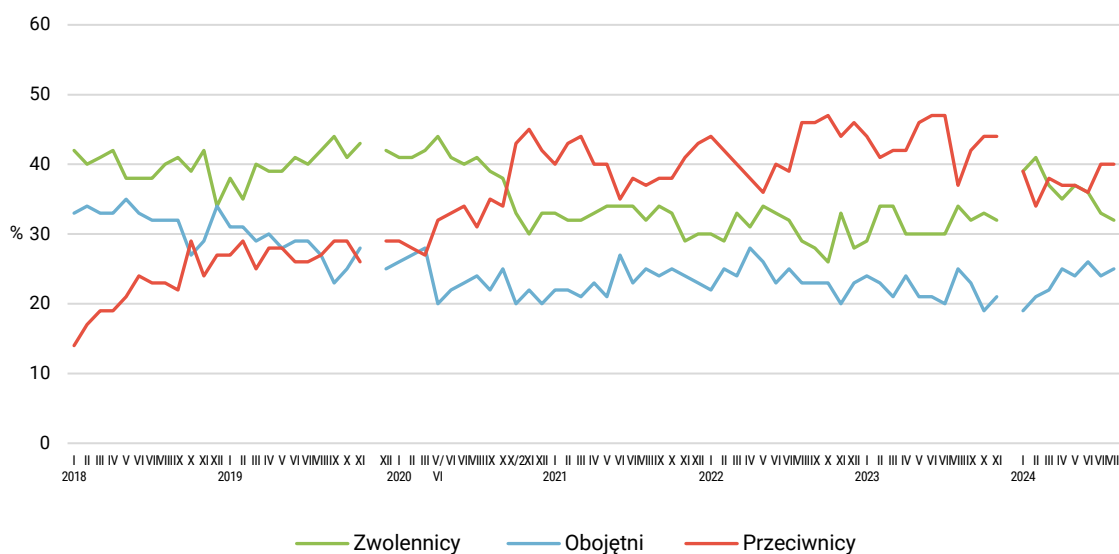
Każdy respondent wybierał samodzielnie jedną z metod:

- wywiad bezpośredni z udziałem ankietera (metoda CAPI),
- wywiad telefoniczny po skontaktowaniu się z ankieterem CBOS (CATI) – dane kontaktowe respondent otrzymywał w liście zapowiednim od CBOS,
- samodzielne wypełnienie ankiety internetowej (CAWI), do której dostęp był możliwy na podstawie loginu i hasła przekazanego respondentowi w liście zapowiednim od CBOS.

We wszystkich trzech przypadkach ankieta miała taki sam zestaw pytań oraz strukturę. Badanie zrealizowano w dniach od 14 do 25 sierpnia 2024 roku na próbie liczącej 939 osób (w tym: 66,7% metodą CAPI, 20,3% – CATI i 13,0% – CAWI).

CBOS realizuje badania statutowe w ramach opisanej wyżej procedury od maja 2020 roku, w każdym przypadku podając proporcję wywiadów bezpośrednich, telefonicznych i internetowych.

RYS. 1. Stosunek do rządu



Od stycznia 2018 do listopada 2019 roku wskazania dotyczyły pierwszego rządu Mateusza Morawieckiego, od grudnia 2019 do listopada 2023 roku dotyczyły drugiego rządu Mateusza Morawieckiego, od stycznia 2024 roku wskazania dotyczą rządu Donalda Tuska. Pominęto odpowiedzi „Trudno powiedzieć”

W sierpniu najważniejszym kryterium, od którego zależne jest poparcie dla rządzącego gabinetu, okazał się deklarowany poziom dochodów. Generalnie zarówno dochody, jak i poziom satysfakcji z warunków materialnych życia są wprost proporcjonalne do poparcia dla rządu – im są wyższe, tym większa jego akceptacja. Rząd najczęściej popierają wyborcy o najwyższych dochodach – 6000 zł lub więcej na osobę w rodzinie (69%) oraz badani, którzy osiągają od 4000 zł do 5999 zł *per capita* (48%). Drugim wyraźnie różnicującym czynnikiem są deklarowane poglądy polityczne – zwolennikami urzędującego gabinetu są najczęściej respondenci o lewicowych poglądach politycznych (64%) oraz – rzadziej – o centrowych (39%). Poparcie dla rządu jest także wprost proporcjonalne do poziomu wykształcenia, najczęściej jego zwolennikami są osoby z wyższym wykształceniem (50%), najrzadziej – z podstawowym (16%). Im większa miejscowość zamieszkania, tym wyższe poparcie dla obecnego gabinetu – wśród mieszkańców największych aglomeracji popiera go prawie połowa badanych (48%), wśród osób mieszkających na wsi tylko niespełna jedna czwarta (23%). Sympatię dla rządu różnicuje także wyraźnie stosunek do praktyk religijnych – do grona jego zwolenników zalicza się ponad połowa nieuczestniczących w praktykach religijnych (53%). Jeśli chodzi o wiek, to w sierpniu rząd miał najmniej zwolenników wśród najmłodszych respondentów (20%), zaś najwięcej wśród osób w wieku przed- i okołiemerytalnym – od 54 do 64 lat (36%).

Najwięcej przeciwników gabinetu Donalda Tuska spotykamy wśród osób o prawicowych poglądach politycznych (71%), a także często biorących udział w praktykach religijnych (67% – kilka razy w tygodniu, 56% – raz w tygodniu). Są to grupy wyróżniające się najbardziej negatywnym stosunkiem do obecnego gabinetu. Ponadto relatywnie liczniejszych przeciwników rządu spotykamy wśród osób niezadowolonych z własnych warunków materialnych (61%) i uzyskujących najniższe

dochody (do 1999 zł na osobę w rodzinie – 49%, od 2000 zł do 2999 zł – 51%). Zdeklarowanymi przeciwnikami rządu częściej niż inni są osoby z wykształceniem zasadniczym zawodowym (51%), a jeśli chodzi o wiek – najstarsi respondenci, powyżej 64 roku życia (46%).

W grupach społeczno-zawodowych jako zwolennicy określają się najczęściej przedstawiciele kadry kierowniczej i specjaliści z wyższym wykształceniem (54%) oraz – rzadziej – osoby pracujące na własny rachunek (44%). Natomiast przeciwnikami rządzącego gabinetu częściej niż pozostali są przedstawiciele średniego personelu i technicy (60%), renciści (56%), osoby bezrobotne (49%), rolnicy (48%) oraz robotnicy wykwalifikowani (47%).

Do zwolenników obecnego rządu zalicza się zdecydowana większość elektoratu Koalicji Obywatelskiej (91%) oraz prawie trzy czwarte sympatyków Lewicy (73%). Co interesujące, już drugi miesiąc z rządu wśród wyborców Trzeciej Drogi zwolennicy rządu Donalda Tuska nie stanowią większości – ponad jedna trzecia elektoratu tej partii ma do rządu, który współtworzy, stosunek obojętny (37%) lub wręcz jest jego przeciwnikiem (18%), jednoznacznie popiera go 45% elektoratu Trzeciej Drogi. Najwięcej przeciwników urzędującego gabinetu znajdujemy wśród osób, które w wyborach parlamentarnych głosowałyby na Prawo i Sprawiedliwość (86%) lub na Konfederację WiN (73%). W porównaniu z lipcem obserwujemy niewielki wzrost konsolidacji wokół rządu elektoratu KO i Lewicy, a z drugiej strony – wzrost niechęci do rządzących wśród wyborców Konfederacji.

TABELA 2

Na kandydata której partii/ugrupowania głosował(a)by Pan(i) w wyborach do Sejmu?	Jak określił(a)by Pan(i) swój stosunek do rządu Donalda Tuska? Czy jest Pan(i) jego:			
	zwolennikiem	przeciwnikiem	czy też Pana(i) stosunek do rządu Donalda Tuska jest obojętny	Trudno powiedzieć
	w procentach			
Koalicja Obywatelska	91	0	8	1
Lewica	73	11	16	0
Trzecia Droga	45	18	37	0
Konfederacja Wolność i Niepodległość	8	73	14	5
Prawo i Sprawiedliwość	2	86	11	1

OCENA WYNIKÓW DZIAŁALNOŚCI RZĄDU

W stosunku do lipca oceny działalności rządu pogorszyły się w relatywnie największym stopniu. Negatywne zdanie o pracy urzędującego gabinetu ma połowa ankietowanych (50%, wzrost o 1 punkt procentowy), natomiast pozytywnie jego działalność ocenia ponad jedna trzecia (34%, spadek o 5 punktów). Więcej osób niż poprzednio nie ma sprecyzowanej opinii na temat pracy rządu (16%, wzrost o 3 punkty). W porównaniu z pierwszą połową roku obecnie pozytywna ocena działań

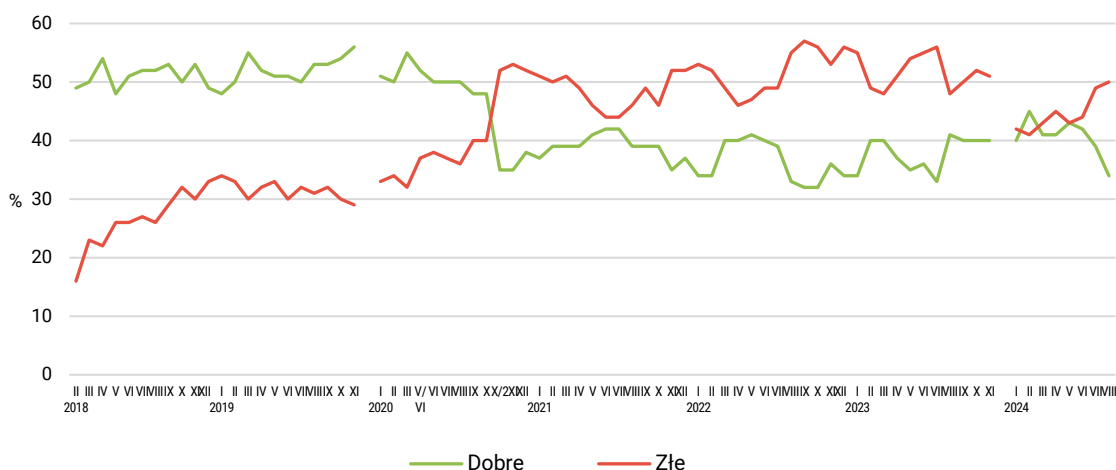
pojęmowanych przez rząd jest o 8 punktów procentowych niższa niż średnia z okresu styczeń–czerwiec (średnia 42%), zaś oceny negatywne są wyższe o 7 punktów (średnia 43%).

TABELA 3

Jak by Pan(i) ocenił(a) wyniki działalności rządu premiera Donalda Tuska od czasu objęcia przezeń władzy?	Wskazania respondentów według terminów badań													
	rząd Mateusza Morawieckiego						rząd Donalda Tuska							
	2023						2024							
	VI	VII	VIII	IX	X	XI	I	II	III	IV	V	VI	VII	VIII
	w procentach													
Dobrze	36	33	41	40	40	40	40	45	41	41	43	42	39	34
Źle	55	56	48	50	52	51	42	41	43	45	43	44	49	50
Trudno powiedzieć	9	11	11	9	8	9	18	14	16	14	14	14	13	16

CBOS

RYS. 2. Oceny wyników działalności rządu



Od lutego 2018 do listopada 2019 roku wskazania dotyczyły pierwszego rządu Mateusza Morawieckiego, od stycznia 2020 do listopada 2023 roku dotyczyły drugiego rządu Mateusza Morawieckiego, od stycznia 2024 roku wskazania dotyczą rządu Donalda Tuska. Pominęto odpowiedź „Trudno powiedzieć”

Pozytywną opinię o dotychczasowej pracy rządu w większości wyrażają osoby o lewicowych poglądach politycznych (67%), osiągające wysokie dochody na osobę w rodzinie (od 4000 zł do 5999 zł – 50%, 6000 zł i więcej – 62%), nieuczestniczące w praktykach religijnych (52%), posiadające wyższe wykształcenie (51%), a w grupach społeczno-zawodowych – kadra kierownicza i specjaliści z wyższym wykształceniem (56%). Natomiast najbardziej krytycznie na efekty pracy rządu patrzą osoby o prawicowych poglądach politycznych (78%) oraz nieumiejące ich sprecyzować (54%), często uczestniczące w praktykach religijnych (częściej niż raz w tygodniu – 82%, raz w tygodniu – 64%), negatywnie oceniające warunki materialne swojego życia (76%) i uzyskujące najniższe dochody. Nieco bardziej krytyczny stosunek do wyników pracy rządu mają ponadto osoby z wykształceniem co najwyżej w średnim, mieszkające na wsi, będące w wieku 18–24 lata. W grupach społeczno-

-zawodowych tę krytyczną ocenę częściej niż pozostali podzielają rolnicy, średni personel i technicy oraz osoby bezrobotne (po 62%), a także uczniowie i studenci (60%).

Wśród zwolenników poszczególnych ugrupowań politycznych dotychczasową działalność obecnego rządu najlepiej postrzegają wyborcy Koalicji Obywatelskiej – 88% z nich ocenia je pozytywnie. Również zwolennicy pozostałych partii tworzących koalicję rządową postrzegają je zdecydowanie pozytywnie – w elektoratach Lewicy i Trzeciej Drogi odsetek ten wynosi prawie dwie trzecie (po 65%). Natomiast zwolennicy Prawa i Sprawiedliwości oraz Konfederacji WiN w zdecydowanej większości negatywnie oceniają dotychczasowe wyniki działalności rządu Donalda Tuska (odpowiednio: 89% i 78%).

TABELA 4

Na kandydata której partii/ugrupowania głosował(a)by Pan(i) w wyborach do Sejmu?	Jak by Pan(i) ocenił(a) wyniki działalności rządu premiera Donalda Tuska od czasu objęcia przezeń władzy?		
	Dobrze	Źle	Trudno powiedzieć
	w procentach		
Koalicja Obywatelska	88	6	6
Lewica	65	23	13
Trzecia Droga	65	25	10
Konfederacja Wolność i Niepodległość	12	78	10
Prawo i Sprawiedliwość	2	89	9

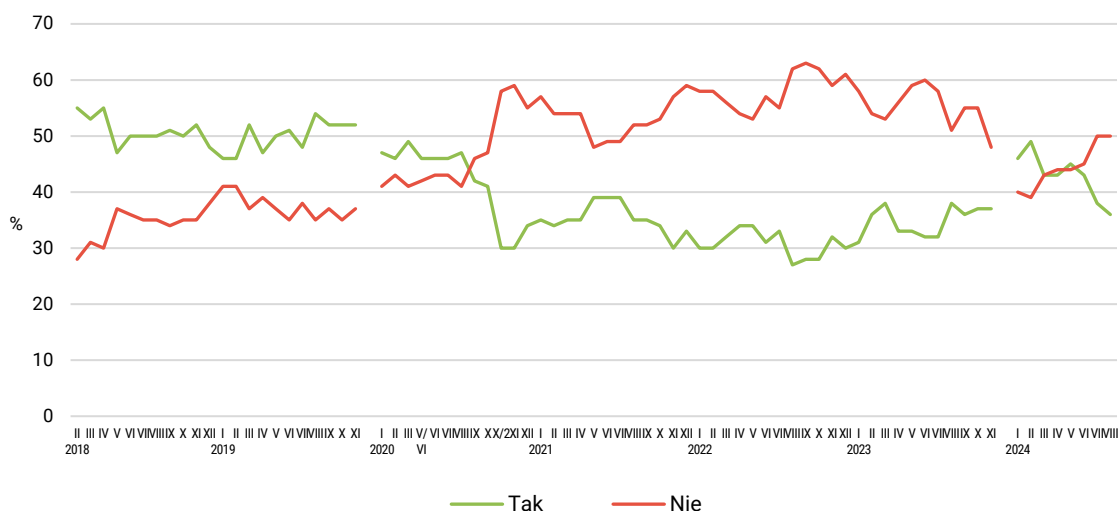
OPINIE O POLITYCE GOSPODARCZEJ RZĄDU

Podobnie jak w lipcu połowa dorosłych Polaków uważa, że polityka rządu nie stwarza szans na poprawę sytuacji gospodarczej (50%, bez zmian), natomiast odmienne zdanie na ten temat wyraża 36% badanych (o 2 punkty mniej niż w poprzednio). Również w tym przypadku wzrósł odsetek odpowiedzi „Trudno powiedzieć” (14%, wzrost o 3 punkty). W porównaniu ze średnimi ocenami z pierwszego półrocza notujemy spadek odsetka optymistów, jeśli chodzi o politykę gospodarczą rządu o przeszło 8 punktów procentowych (średnia z okresu styczeń–czerwiec wynosi 44,8%) oraz wzrost liczby pesymistów o ponad 7 punktów (średnia 42,5%).

TABELA 5

Czy, Pana(i) zdaniem, polityka obecnego rządu stwarza szanse poprawy sytuacji gospodarczej ?	Wskazania respondentów według terminów badań													
	rząd Mateusza Morawieckiego						rząd Donalda Tuska							
	2023						2024							
	VI	VII	VIII	IX	X	XI	I	II	III	IV	V	VI	VII	VIII
w procentach														
Tak	32	32	38	36	37	37	46	49	43	43	45	43	38	36
Nie	60	58	51	55	55	48	40	39	43	44	44	45	50	50
Trudno powiedzieć	8	9	11	10	8	15	14	12	14	13	11	12	11	14

RYS. 3. Czy, Pana(i) zdaniem, polityka obecnego rządu stwarza szanse poprawy sytuacji gospodarczej?



Od lutego 2018 do listopada 2019 roku wskazania dotyczyły pierwszego rządu Mateusza Morawieckiego, od stycznia 2020 do listopada 2023 roku dotyczyły drugiego rządu Mateusza Morawieckiego, od stycznia 2024 roku wskazania dotyczą rządu Donalda Tuska. Pominięto odpowiedzi „Trudno powiedzieć”

Przekonanie, że polityka obecnego rządu stwarza szanse poprawy gospodarczej, częściej wyrażają osoby o lewicowych poglądach politycznych (64%), nieuczestniczące w praktykach religijnych (56%), osiągające dochody 4000 zł na osobę w rodzinie (od 4000 zł do 5999 zł *per capita* – 48%, 6000 zł i więcej – 65%), posiadające wyższe wykształcenie (53%), mieszkające w największych miastach, liczących co najmniej pół miliona mieszkańców (50%). W grupach społeczno-zawodowych największymi optymistami są przedstawiciele kadry kierowniczej i specjaliści z wyższym wykształceniem (53%) oraz osoby pracujące na własny rachunek (47%). Natomiast do pesymistów w zakresie oceny perspektyw gospodarczych zaliczają się częściej niż pozostali osoby o prawicowych poglądach politycznych (75%), często biorące udział w praktykach religijnych (kilka razy w tygodniu – 82%, raz w tygodniu – 62%), negatywnie oceniające swoją sytuację materialną (70%), a w grupach społeczno-zawodowych – rolnicy (76%) oraz osoby bezrobotne (po 66%), średni personel i technicy (63%), a także robotnicy wykwalifikowani (59%).

W elektoratach partyjnych pozytywne zdanie o perspektywach gospodarczych mają w zdecydowanej większości wyborcy KO (87%), Lewicy (73%) oraz Trzeciej Drogi (63%). Natomiast jednoznacznie negatywnie o polityce gospodarczej obecnego gabinetu wypowiadają się zwolennicy Prawa i Sprawiedliwości (90%) oraz Konfederacji WiN (74%).

TABELA 6

Na kandydata której partii/ugrupowania głosował(a)by Pan(i) w wyborach do Sejmu?	Czy, Pana(i) zdaniem, polityka obecnego rządu stwarza szanse poprawy sytuacji gospodarczej?		
	Tak	Nie	Trudno powiedzieć
	w procentach		
Koalicja Obywatelska	87	9	4
Lewica	73	15	12
Trzecia Droga	63	22	15
Konfederacja Wolność i Niepodległość	14	74	13
Prawo i Sprawiedliwość	4	90	6

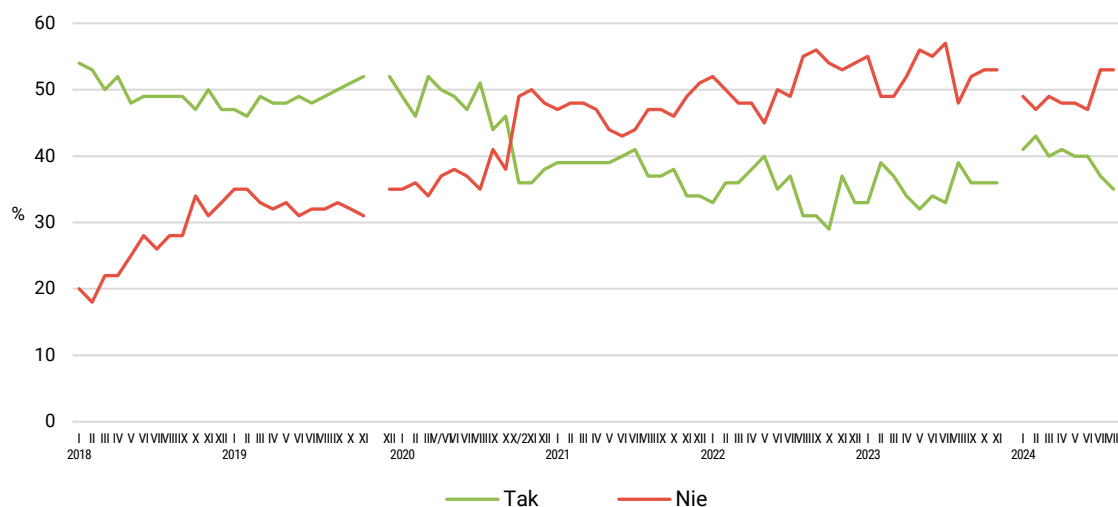
SPOŁECZNY ODBIÓR DZIAŁALNOŚCI PREMIERA

Po raz drugi z rządu obniżyła się akceptacja dla Donalda Tuska jako premiera. Ponad jedna trzecia badanych jest zadowolona z faktu, że sprawuje on funkcję szefa rządu (35%, spadek o 2 punkty), zaś ponad połowa dorosłych Polaków – tak jak w lipcu – ma przeciwne zdanie (53%, bez zmian). Również w tym przypadku wzrósł odsetek osób niemających jednoznacznej opinii o premierze (13%, wzrost o 3 punkty). Rozpatrując sierpniowe zmiany w dłuższym okresie, można powiedzieć, że w porównaniu do przeciętnych notowań z pierwszej połowy roku akceptacja dla Donalda Tuska jako szefa rządu (średnia 40,8%) obniżyła się o ponad 5 punktów procentowych, a z drugiej strony o 5 punktów (średnia 48%) wzrósł krytycyzm.

TABELA 7

Czy jest Pan(i) zadowolony(a) z tego, że na czele rządu stoi Donald Tusk?	Wskazania respondentów według terminów badań													
	premier Mateusz Morawiecki						premier Donald Tusk							
	2023						2024							
	VI	VII	VIII	IX	X	XI	I	II	III	IV	V	VI	VII	VIII
	w procentach													
Tak	34	33	39	36	36	36	41	43	40	41	40	40	37	35
Nie	55	57	48	52	53	53	49	47	49	48	48	47	53	53
Trudno powiedzieć	11	11	13	12	11	11	10	10	11	11	12	13	10	13

RYS. 4. Czy jest Pan(i) zadowolony(a) z tego, że na czele rządu stoi Donald Tusk?



Od stycznia 2018 do listopada 2019 roku wskazania dotyczyły pierwszego rządu Mateusza Morawieckiego, od grudnia 2019 do listopada 2023 roku dotyczyły drugiego rządu Mateusza Morawieckiego, od stycznia 2024 roku wskazania dotyczą rządu Donalda Tuska. Pominięto odpowiedzi „Trudno powiedzieć”

Stosunek badanych do osoby premiera jest powiązany z ich stosunkiem do rządu, a także z ocenami wyników jego działalności oraz polityki gospodarczej, dlatego podlega podobnym zależnościom społeczno-demograficznym. Zadowolony z faktu, że na czele rządu stoi Donald Tusk, deklarują najczęściej osoby o lewicowych poglądach politycznych (68%), osiągające wysokie dochody – co najmniej 4000 zł na osobę w rodzinie (od 4000 zł do 5999 zł *per capita* – 52%, 6000 zł i więcej – 64%), nieuczestniczące w praktykach religijnych (58%), legitymujące się wyższym wykształceniem (54%) oraz mieszkające w największych miastach (500 000 i więcej mieszkańców – 45%). W grupach społeczno-zawodowych najbardziej pozytywnie o premierze wypowiadają się przedstawiciele kadry kierowniczej i specjalistów z wyższym wykształceniem (58%) oraz osoby pracujące na własny rachunek (45%).

Natomiast krytycznie o premierze Tusku wyrażają się najczęściej respondenci o prawicowych poglądach politycznych (80%) i często biorący udział w praktykach religijnych (kilka razy w tygodniu – 87%, raz w tygodniu – 66%). Ponadto negatywnie osobę premiera postrzegają badani uznający swoją sytuację materialną za złą (77%) lub średnią (60%) i deklarujący najniższe dochody na osobę w rodzinie (o dochodach *per capita* do 1999 zł – 66% i od 2000 zł do 2999 zł – 63%). Częściej niż pozostali krytycznie oceniają go respondenci z wykształceniem zasadniczym zawodowym (63%) oraz podstawowym lub gimnazjalnym (61%) i mieszkający na wsi (61%). W grupach społeczno-zawodowych najbardziej negatywnie postrzegają premiera rolnicy (66%) oraz pracownicy usług i robotnicy wykwalifikowani (po 62%).

Donalda Tuska jak szefa rządu w zdecydowanie największym stopniu akceptują wyborcy KO (93%). W nieco mniejszym są z niego zadowoleni sympatycy pozostałych partii tworzących koalicję rządową

– Lewicy (75%), a zwłaszcza Trzeciej Drogi (56%). Natomiast jednoznacznie nie akceptują go wyborcy PiS (96% ocen negatywnych) oraz – tylko w nieco mniejszym stopniu – zwolennicy Konfederacji WiN (79%).

TABELA 8

Na kandydata której partii/ugrupowania głosował(a)by Pan(i) w wyborach do Sejmu?	Czy jest Pan(i) zadowolony(a) z tego, że na czele rządu stoi Donald Tusk?		
	Tak	Nie	Trudno powiedzieć
	w procentach		
Koalicja Obywatelska	93	5	3
Lewica	75	22	3
Trzecia Droga	56	31	13
Konfederacja Wolność i Niepodległość	9	79	12
Prawo i Sprawiedliwość	2	96	2

Oba wakacyjne miesiące okazały się niekorzystne, jeśli chodzi o postrzeganie rządu Donalda Tuska. Po lipcowym spadku akceptacji dla rządzącego gabinetu w sierpniu przewaga przeciwników utrzymała się. Po dwóch miesiącach równowagi (maj – czerwiec) obecnie rząd popiera niespełna jedna trzecia dorosłych Polaków, zaś jego przeciwnikami jest dwie piąte badanych. Lipcowa przewaga krytycznych ocen pracy rządu w sierpniu pogłębiła się i ponownie jest najwyższa w tym roku. Negatywne zdanie o pracy urzędującego gabinetu ma połowa ankietowanych, pozytywnie ocenia ją ponad jedna trzecia. Nie budzą optymizmu także perspektywy gospodarcze – aktualnie, tak jak w lipcu, połowa dorosłych Polaków uważa, że polityka rządu nie stwarza szans na poprawę sytuacji gospodarczej w kraju, minimalnie zmniejszył się odsetek optymistów w tym względzie. Po raz drugi z rządu obniżyła się także akceptacja dla Donalda Tuska jako premiera.

Analizując obecne wyniki w dłuższym okresie, można powiedzieć, że w porównaniu ze średnimi ocenami rządu z pierwszej połowy roku wyraźnemu pogorszeniu uległy wszystkie aspekty ocen. W największym stopniu obniżyły się oceny wyników działalności rządu oraz jego polityki gospodarczej, w relatywnie mniejszym – zadowolenie z premiera oraz polityczne poparcie dla urzędującego gabinetu.

Opracował

Krzysztof Pankowski