

## Stosunek do rządu w październiku

Znak jakości przyznany CBOS przez  
Organizację Firm Badania Opinii i Rynku na rok 2024



Fundacja Centrum Badania Opinii Społecznej  
ul. Świętojerska 5/7, 00-236 Warszawa  
e-mail: sekretariat@cbos.pl; info@cbos.pl  
<http://www.cbos.pl>  
(48 22) 629 35 69

## W skrócie

- W październiku – po wrześniowej niewielkiej poprawie – opinie na temat rządzącego gabinetu uległy nieznacznemu pogorszeniu. Polega ono jednak głównie na zmniejszeniu udziału głosów pozytywnych, natomiast odsetki głosów krytycznych w zasadzie nie wzrosły.
- Zwolennikami rządu pozostaje ponad jedna trzecia badanych, przeciwnikami – prawie dwie piąte, zaś jedna czwarta deklaruje wobec rządu obojętność.
- W stosunku do września w relatywnie największym stopniu pogorszyły się oceny działalności rządu. Zmniejszył się odsetek pozytywnych ocen jego działalności, bez zmian pozostaje liczba opinii negatywnych, zaś więcej osób niż poprzednio nie ma określonego zdania na temat pracy rządu.
- W minimalnie mniejszym zakresie obniżyła się akceptacja dla Donalda Tuska jako premiera. Zadowolony z faktu, że sprawuje on funkcję szefa rządu, deklaruje ponad jedna trzecia badanych, zaś połowa nie jest zadowolona z faktu, że jest on premierem.
- Najmniej zmieniła się ocena polityki gospodarczej rządu – odsetki głosów pozytywnych, jak i negatywnych nieznacznie spadły. Niespełna połowa dorosłych Polaków uważa, że polityka obecnego rządu nie stwarza szans na poprawę sytuacji gospodarczej, natomiast odmienną opinię na ten temat wyraża prawie dwie piąte respondentów.

W październiku<sup>1</sup> opinie na temat rządzącego gabinetu nieco się pogorszyły. Ogólnie rzecz biorąc, zmalały odsetki ocen pozytywnych, a wzrosła – poza jednym wyjątkiem – liczba osób niemających wyrobionego zdania. Udział głosów krytycznych utrzymał się mniej więcej na tym samym poziomie. We wszystkich wymiarach ocen wyraźnie przeważają opinie negatywne.

## POPARCIE DLA RZĄDU

Nadal w niewielkim stopniu zmieniają się deklaracje *stricte* polityczne – zwolennikami rządu pozostaje ponad jedna trzecia badanych (34%, spadek o 1 punkt procentowy), zaś przeciwnikami – prawie dwie piąte (39%, wzrost o 1 punkt). Jedna czwarta deklaruje wobec rządu obojętność (24%, wzrost o 1 punkt), zaś 3% (spadek o 1 punkt) nie potrafi lub nie chce określić swego stosunku do urzędującego gabinetu.

TABELA 1

| Stosunek do rządu | Wskazania respondentów według terminów badań |    |    |    |                    |    |     |    |    |    |     |      |    |    |
|-------------------|--|----|----|----|--------------------|----|-----|----|----|----|-----|------|----|----|
|                   | rząd Mateusza Morawieckiego                  |    |    |    | rząd Donalda Tuska |    |     |    |    |    |     |      |    |    |
|                   | 2023   |    |    |    | 2024               |    |     |    |    |    |     |      |    |    |
|                   | VIII   | IX | X  | XI | I                  | II | III | IV | V  | VI | VII | VIII | IX | X  |
|                   | w procentach                                 |    |    |    |                    |    |     |    |    |    |     |      |    |    |
| Zwolennicy        | 34   | 32 | 33 | 32 | 39                 | 41 | 37  | 35 | 37 | 36 | 33  | 32   | 35 | 34 |
| Przeciwnicy       | 37   | 42 | 44 | 44 | 39                 | 34 | 38  | 37 | 37 | 36 | 40  | 40   | 38 | 39 |
| Obojętni          | 25   | 23 | 19 | 21 | 19                 | 22 | 22  | 25 | 24 | 26 | 24  | 25   | 23 | 24 |
| Trudno powiedzieć | 4  | 3  | 4  | 3  | 3                  | 3  | 3   | 2  | 2  | 3  | 3   | 3    | 4  | 3  |

<sup>1</sup> Badanie „Aktualne problemy i wydarzenia” (414) przeprowadzono w ramach procedury mixed-mode na reprezentatywnej imiennej próbie pełnoletnich mieszkańców Polski, wylosowanej z rejestru PESEL.

Każdy respondent wybierał samodzielnie jedną z metod:

– wywiad bezpośredni z udziałem ankietera (metoda CAPI),

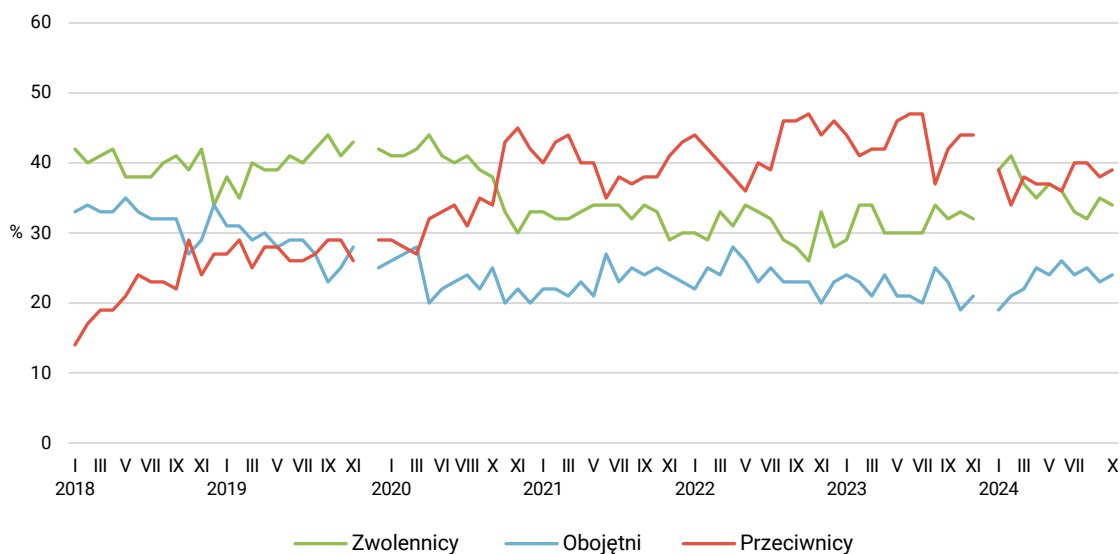
– wywiad telefoniczny po skontaktowaniu się z ankieterem CBOS (CATI) – dane kontaktowe respondent otrzymywał w liście zapowiadnym od CBOS,

– samodzielne wypełnienie ankiety internetowej (CAWI), do której dostęp był możliwy na podstawie loginu i hasła przekazanego respondentowi w liście zapowiadnym od CBOS.

We wszystkich trzech przypadkach ankieta miała taki sam zestaw pytań oraz strukturę. Badanie zrealizowano w dniach od 3 do 13 października 2024 roku na próbie liczącej 1025 osób (w tym: 59,9% metodą CAPI, 24,7% – CATI i 15,4% – CAWI).

CBOS realizuje badania statutowe w ramach opisanej wyżej procedury od maja 2020 roku, w każdym przypadku podając proporcje wywiadów bezpośrednich, telefonicznych i internetowych.

RYS. 1. Stosunek do rządu



Od stycznia 2018 do listopada 2019 roku wskazania dotyczyły pierwszego rządu Mateusza Morawieckiego, od grudnia 2019 do listopada 2023 roku dotyczyły drugiego rządu Mateusza Morawieckiego, od stycznia 2024 roku wskazania dotyczą rządu Donalda Tuska. Pominięto odpowiedzi „Trudno powiedzieć”

W październiku zwolennikami obecnego rządu są najczęściej respondenci o lewicowych poglądach politycznych (66%) oraz – w mniejszym stopniu – osoby deklarujące poglądy centrowe (39%). Ważnym kryterium poparcia dla rządzącego gabinetu jest deklarowany poziom dochodów oraz poczucie satysfakcji z własnych warunków materialnych. W tym miesiącu nie jest to jednak zależność liniowa, co prawda rząd najczęściej popierają wyborcy o wyższych dochodach – 6000 zł lub więcej na osobę w rodzinie (58%) oraz od 4000 zł do 5999 zł *per capita* (43%), ale więcej zwolenników (36%) niż przeciwników (32%) rządu znajdujemy także wśród zarabiających poniżej średniej – od 2000 zł do 2999 zł *per capita*. Ponadto zdecydowanie częściej niż inni rząd Donalda Tuska popierają mieszkańcy dużych miast – największych aglomeracji (54%), a także tych nieco mniejszych, liczących od 100 000 do 499 999 mieszkańców (40%). Wielu zwolenników znajduje on także wśród osób z wyższym wykształceniem (50%), a generalnie poparcie to jest tym wyższe, im wyższy jest poziom wykształcenia badanych. Urzędujący gabinet częściej popierają również osoby w ogóle nieuczestniczące w praktykach religijnych (47%). Jeśli chodzi o wiek, to nieco więcej zwolenników rządu znajdujemy wśród osób w średnim wieku – od 45 do 54 lat (44%).

Natomiast najwięcej przeciwników spotykamy wśród osób często biorących udział w praktykach religijnych (78% – kilka razy w tygodniu, 49% – raz w tygodniu), a także deklarujących prawicowe poglądy polityczne (67%). Ponadto relatywnie często są nimi uzyskujący najniższe dochody na osobę w rodzinie (1999 zł lub mniej *per capita* – 49%), najslabiej wykształceni (z wykształceniem podstawowym lub gimnazjalnym – 49%), mieszkający na wsi (44%), a jeśli chodzi o wiek – najstarsi respondenci (powyżej 55 roku życia) oraz w wieku od 35 do 44 lat.

W grupach społeczno-zawodowych pod względem poparcia dla rządu wyróżniają się przedstawiciele kadry kierowniczej i specjaliści z wyższym wykształceniem (53%) oraz osoby pracujące na własny rachunek (42%). Natomiast przeciwnikami rządzącego gabinetu częściej niż pozostali są rolnicy (66%), a także osoby pracujące w prywatnych gospodarstwach rolnych (58%), renciści (49%), osoby zajmujące się domem i inni (47%), a także średni personel i technicy (46%).

Biorąc pod uwagę wyłącznie zadeklarowanych wyborców, zapewniających o swym udziale w hipotetycznych wyborach parlamentarnych, zwolennicy rządu wciąż lekko przeważają nad jego przeciwnikami (odpowiednio: 41% i 40%). Do zwolenników obecnego rządu zalicza się zdecydowana większość elektoratu Koalicji Obywatelskiej (92%) oraz – zdecydowanie rzadziej – sympatycy Trzeciej Drogi i Lewicy (po 54%). W przypadku tej ostatniej partii nie jest to jednak sytuacja jednoznaczna, bowiem jednocześnie blisko co trzeci zwolennik Lewicy (31%) deklaruje, że jest przeciwnikiem rządu. Co zrozumiałe, najwięcej przeciwników urzędującego gabinetu znajdujemy wśród osób, które w wyborach parlamentarnych głosowałyby na Prawo i Sprawiedliwość (84%). Również w elektoracie Konfederacji WiN prawie trzy czwarte (73%) uważa się za przeciwników obecnego rządu.

**TABELA 2**

| Na kandydata której partii/ugrupowania głosował(a)by Pan(i) w wyborach do Sejmu? | Jak określił(a)by Pan(i) swój stosunek do rządu Donalda Tuska?<br>Czy jest Pan(i) jego: |               |  |                   |
|--|---|---------------|--|-------------------|
|  | zwolennikiem  | przeciwnikiem | czy też Pana(i) stosunek do obecnego rządu jest obojętny | Trudno powiedzieć |
|  | w procentach  |               |  |                   |
| Koalicja Obywatelska   | 92  | 1             | 8  | 0                 |
| Lewica   | 54  | 31            | 16   | 0                 |
| Trzecia Droga  | 54  | 20            | 24   | 2                 |
| Konfederacja Wolność i Niepodległość   | 7   | 73            | 20   | 0                 |
| Prawo i Sprawiedliwość   | 6   | 84            | 10   | 0                 |

## OCENA WYNIKÓW DZIAŁALNOŚCI RZĄDU

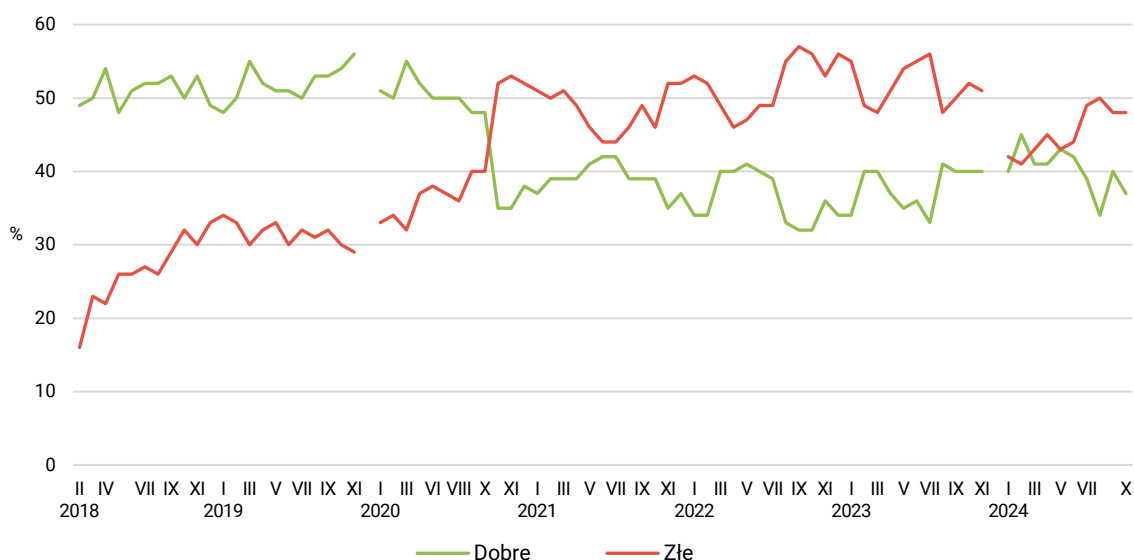
W stosunku do września w relatywnie największym stopniu pogorszyły się oceny działalności rządu. Zmniejszył się odsetek ocen pozytywnych (37%, spadek o 3 punkty), natomiast bez zmian pozostaje liczba opinii negatywnych – prawie połowa badanych ma krytyczne zdanie o pracy urzędującego gabinetu (48%). Więcej osób niż poprzednio nie ma sprecyzowanej opinii na ten temat (15%, wzrost o 3 punkty).

TABELA 3

| Jak by Pan(i) ocenił(a) <b>wyniki działalności rządu</b> premiera Donalda Tuska od czasu objęcia przezeń władzy? | Wskazania respondentów według terminów badań |    |    |    |                    |    |     |    |    |    |     |      |    |    |
|--|--|----|----|----|--------------------|----|-----|----|----|----|-----|------|----|----|
|  | rząd Mateusza Morawieckiego                  |    |    |    | rząd Donalda Tuska |    |     |    |    |    |     |      |    |    |
|  | 2023   |    |    |    | 2024               |    |     |    |    |    |     |      |    |    |
|  | VIII   | IX | X  | XI | I                  | II | III | IV | V  | VI | VII | VIII | IX | X  |
|  | w procentach                                 |    |    |    |                    |    |     |    |    |    |     |      |    |    |
| Dobrze   | 41   | 40 | 40 | 40 | 40                 | 45 | 41  | 41 | 43 | 42 | 39  | 34   | 40 | 37 |
| Źle  | 48   | 50 | 52 | 51 | 42                 | 41 | 43  | 45 | 43 | 44 | 49  | 50   | 48 | 48 |
| Trudno powiedzieć  | 11   | 9  | 8  | 9  | 18                 | 14 | 16  | 14 | 14 | 14 | 13  | 16   | 12 | 15 |

CBOS

RYS. 2. Oceny wyników działalności rządu



Od lutego 2018 do listopada 2019 roku wskazania dotyczyły pierwszego rządu Mateusza Morawieckiego, od stycznia 2020 do listopada 2023 roku dotyczyły drugiego rządu Mateusza Morawieckiego, od stycznia 2024 roku wskazania dotyczą rządu Donalda Tuska. Pominięto odpowiedzi „Trudno powiedzieć”

Pozytywną opinię o dotychczasowej pracy rządu w większości wyrażają osoby o lewicowych poglądach politycznych (66%), a także – choć rzadziej – centrowych (45%), osiągające wysokie dochody – 6000 zł lub więcej *per capita* (52%) oraz od 4000 zł do 5999 zł (47%), a także uzyskujący na osobę w rodzinie dochody poniżej średniej – od 2000 zł do 2999 zł (45%). Częściej niż przeciętnie dobre zdanie o dotychczasowych osiągnięciach rządu mają ponadto respondenci w ogóle nieuczestniczący w praktykach religijnych (47%), z wyższym wykształceniem (46%), mieszkający w dużych miastach, mających 100 000 i więcej mieszkańców, oraz będący w wieku 45–54 lata. W grupach społeczno-zawodowych są to: kadra kierownicza i specjaliści z wyższym wykształceniem (46%), robotnicy niewykwalifikowani (45%) oraz pracownicy administracyjno-biurowi (43%).

Nieco lepsze zdanie o dokonaniach rządu mają kobiety (39% ocen pozytywnych) niż mężczyźni (35%), co szczególnie widać w poziomie krytycyzmu (50% opinii negatywnych wśród mężczyzn i 45% wśród

kobiet). Najbardziej krytycznie na efekty pracy rządu patrzą osoby o prawicowych poglądach politycznych (73%), często uczestniczące w praktykach religijnych (częściej niż raz w tygodniu – 79%, raz w tygodniu – 56%, 1–2 razy miesiącu – 54%), źle oceniające warunki materialne swojego życia (59%) i uzyskujące najniższe dochody (poniżej 2000 zł na osobę w rodzinie – 61%), a także z wykształceniem zasadniczym zawodowym (55%). W grupach społeczno-zawodowych negatywną ocenę częściej niż pozostali wyrażają: rolnicy (75%), renciści (64%), średni personel i technicy (59%) oraz osoby bezrobotne (55%).

Wśród zwolenników poszczególnych ugrupowań politycznych dotychczasowe wyniki działalności obecnego rządu najkorzystniej postrzegają wyborcy Koalicji Obywatelskiej (91%). Zwolennicy pozostałych partii tworzących koalicję rządową również oceniają je pozytywnie – dużo lepiej wyborcy Trzeciej Drogi (61%) niż Lewicy (48%). W ostatnich miesiącach w elektoracie Lewicy odsetek głosów krytycznych wobec dokonań rządu Donalda Tuska wyraźnie rośnie (23% w sierpniu, 32% we wrześniu i 43% w październiku). Zwolennicy Prawa i Sprawiedliwości oraz Konfederacji WiN w zdecydowanej większości negatywnie oceniają dotychczasowe wyniki działalności rządu (odpowiednio: 90% i 83% głosów krytycznych).

**TABELA 4**

| Na kandydata której partii/ugrupowania głosował(a)by Pan(i) w wyborach do Sejmu? | Jak by Pan(i) ocenił(a) wyniki działalności rządu premiera Donalda Tuska od czasu objęcia przezeń władzy? |     |                   |
|--|---|-----|-------------------|
|  | Dobrze  | Źle | Trudno powiedzieć |
|  | w procentach  |     |                   |
| Koalicja Obywatelska   | 91  | 3   | 6                 |
| Trzecia Droga  | 61  | 21  | 18                |
| Lewica   | 48  | 43  | 10                |
| Konfederacja Wolność i Niepodległość   | 10  | 83  | 7                 |
| Prawo i Sprawiedliwość   | 8   | 90  | 2                 |

## OPINIE O POLITYCE GOSPODARCZEJ RZĄDU

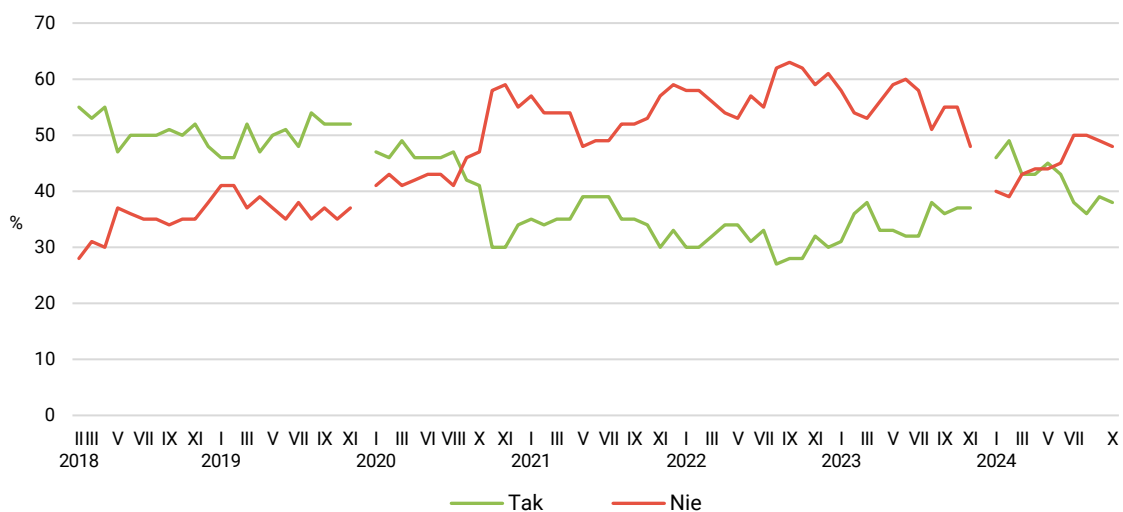
Niespełna dwie piąte badanych pozytywnie ocenia politykę gospodarczą rządu i jest zdania, że stwarza ona dobre perspektywy gospodarcze (38%, spadek o 1 punkt). Odmierną opinię na ten temat ma większy odsetek – prawie połowa dorosłych Polaków uważa, że polityka obecnego rządu nie stwarza szans na poprawę sytuacji gospodarczej (48%, spadek o 1 punkt). W porównaniu z wrześniem w największym stopniu wzrósł odsetek osób niemających sprecyzowanej opinii w tej sprawie (o 3 punkty, do 14%).

TABELA 5

| Czy, Pana(i) zdaniem, polityka obecnego rządu stwarza <b>szanse poprawy sytuacji gospodarczej</b> ? | Wskazania respondentów według terminów badań |    |    |    |                    |    |     |    |    |    |     |      |    |    |
|---|--|----|----|----|--------------------|----|-----|----|----|----|-----|------|----|----|
|   | rząd Mateusza Morawieckiego                  |    |    |    | rząd Donalda Tuska |    |     |    |    |    |     |      |    |    |
|   | 2023   |    |    |    | 2024               |    |     |    |    |    |     |      |    |    |
|   | VIII   | IX | X  | XI | I                  | II | III | IV | V  | VI | VII | VIII | IX | X  |
|   | w procentach                                 |    |    |    |                    |    |     |    |    |    |     |      |    |    |
| Tak   | 38   | 36 | 37 | 37 | 46                 | 49 | 43  | 43 | 45 | 43 | 38  | 36   | 39 | 38 |
| Nie   | 51   | 55 | 55 | 48 | 40                 | 39 | 43  | 44 | 44 | 45 | 50  | 50   | 49 | 48 |
| Trudno powiedzieć   | 11   | 10 | 8  | 15 | 14                 | 12 | 14  | 13 | 11 | 12 | 11  | 14   | 11 | 14 |

CBOS

RYS. 3. Czy, Pana(i) zdaniem, polityka obecnego rządu stwarza szanse poprawy sytuacji gospodarczej?



Od lutego 2018 do listopada 2019 roku wskazania dotyczyły pierwszego rządu Mateusza Morawieckiego, od stycznia 2020 do listopada 2023 roku dotyczyły drugiego rządu Mateusza Morawieckiego, od stycznia 2024 roku wskazania dotyczą rządu Donalda Tuska. Pominięto odpowiedzi „Trudno powiedzieć”

Większe nadzieje na poprawę sytuacji gospodarczej w wyniku działań rządu wyrażają osoby o lewicowych poglądach politycznych (68%), osiągające dochody co najmniej 6000 zł na osobę w rodzinie (54%), mieszkające w największych miastach, liczących pół miliona i więcej mieszkańców (54%), z wyższym wykształceniem i w ogóle nieuczestniczące w praktykach religijnych (po 48%). W grupach społeczno-zawodowych największymi optymistami są: uczniowie i studenci (62%), kadra kierownicza i specjaliści z wyższym wykształceniem (54%), robotnicy niewykwalifikowani (49%) oraz osoby bezrobotne (47%). Natomiast pesymistami w zakresie oceny perspektyw gospodarczych kraju częściej niż pozostali są określający swoje poglądy jako prawicowe (72%), często biorący udział w praktykach religijnych (kilka razy w tygodniu – 78%, raz w tygodniu – 61%), respondenci negatywnie oceniający swoją sytuację materialną (65%) i deklarujący najniższe dochody na osobę w rodzinie (do 1999 zł – 62%), a w grupach społeczno-zawodowych – zajmujący się domem i inni (67%), rolnicy (64%) oraz renciści (63%).

W elektoratach partyjnych pozytywnie o polityce gospodarczej rządu wyrażają się w wyraźnej większości wyborcy KO (86%), Lewicy (64%) oraz Trzeciej Drogi (60%), chociaż jednocześnie w tym ostatnim elektoracie prawie jedna trzecia pesymistycznie zapatruje się na perspektywy gospodarcze kraju (30%). Natomiast jednoznacznie negatywne zdanie o polityce gospodarczej obecnego gabinetu mają zwolennicy Prawa i Sprawiedliwości (87%) oraz Konfederacji WiN (85%).

TABELA 6

| Na kandydata której partii/ugrupowania głosował(a)by Pan(i) w wyborach do Sejmu? | Czy, Pana(i) zdaniem, polityka obecnego rządu stwarza szanse poprawy sytuacji gospodarczej? |     |                   |
|--|---|-----|-------------------|
|  | Tak   | Nie | Trudno powiedzieć |
|  | w procentach  |     |                   |
| Koalicja Obywatelska   | 86  | 8   | 6                 |
| Lewica   | 64  | 22  | 14                |
| Trzecia Droga  | 60  | 30  | 10                |
| Konfederacja Wolność i Niepodległość   | 12  | 85  | 3                 |
| Prawo i Sprawiedliwość   | 9   | 87  | 4                 |

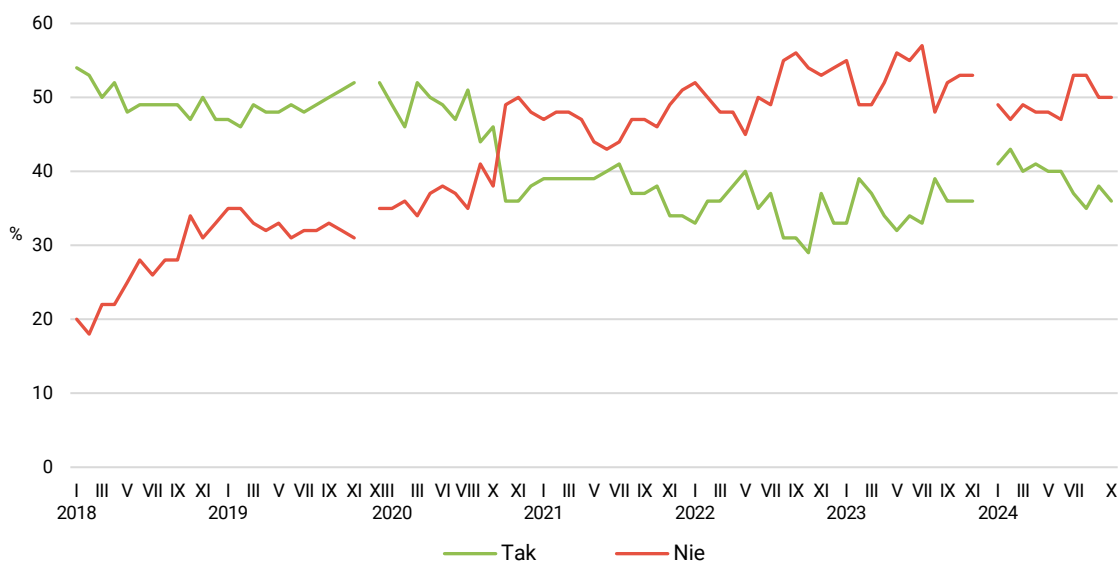
## SPOŁECZNY ODBIÓR DZIAŁALNOŚCI PREMIERA

W porównaniu z wrześniem obniżyła się akceptacja dla Donalda Tuska jako premiera. Zadowolenie z faktu, że sprawuje on funkcję szefa rządu, deklaruje ponad jedna trzecia badanych (36%, spadek o 2 punkty). Tak jak w ubiegłym miesiącu połowa dorosłych Polaków nie jest zadowolona z tego, że Donald Tusk jest premierem (50%, bez zmian). Wzrósł odsetek osób niemających jednoznacznego zdania w tej kwestii (o 2 punkty, do 14%).

TABELA 7

| Czy jest Pan(i) zadowolony(a) z tego, że na czele rządu stoi Donald Tusk? | Wskazania respondentów według terminów badań |    |    |    |                     |    |     |    |    |    |     |      |    |    |
|---|--|----|----|----|---------------------|----|-----|----|----|----|-----|------|----|----|
|   | premier Mateusz Morawiecki                   |    |    |    | premier Donald Tusk |    |     |    |    |    |     |      |    |    |
|   | 2023   |    |    |    | 2024                |    |     |    |    |    |     |      |    |    |
|   | VIII   | IX | X  | XI | I                   | II | III | IV | V  | VI | VII | VIII | IX | X  |
|   | w procentach                                 |    |    |    |                     |    |     |    |    |    |     |      |    |    |
| Tak   | 39   | 36 | 36 | 36 | 41                  | 43 | 40  | 41 | 40 | 40 | 37  | 35   | 38 | 36 |
| Nie   | 48   | 52 | 53 | 53 | 49                  | 47 | 49  | 48 | 48 | 47 | 53  | 53   | 50 | 50 |
| Trudno powiedzieć   | 13   | 12 | 11 | 11 | 10                  | 10 | 11  | 11 | 12 | 13 | 10  | 13   | 12 | 14 |

RYS. 4. Czy jest Pan(i) zadowolony(a) z tego, że na czele rządu stoi Donald Tusk?



Od stycznia 2018 do listopada 2019 roku wskazania dotyczyły pierwszego rządu Mateusza Morawieckiego, od grudnia 2019 do listopada 2023 roku dotyczyły drugiego rządu Mateusza Morawieckiego, od stycznia 2024 roku wskazania dotyczą rządu Donalda Tuska. Pominięto odpowiedzi „Trudno powiedzieć”

Stosunek badanych do premiera jest powiązany z ich stosunkiem do rządu, a także z ocenami wyników jego działalności oraz polityki gospodarczej, dlatego podlega podobnym zależnościom społeczno-demograficznym. Zadowolony z faktu, że na czele rządu stoi Donald Tusk, deklarują najczęściej osoby o lewicowych poglądach politycznych (69%), mieszkające w największych miastach (liczących od 100 000 do 499 999 mieszkańców – 45%, co najmniej 500 000 mieszkańców – 51%), osiągające wysokie dochody – 4000 zł i więcej na osobę w rodzinie (od 4000 zł do 5999 zł *per capita* – 46%, 6000 zł i więcej – 56%), w ogóle nieuczestniczące w praktykach religijnych i legitymujące się wyższym wykształceniem (po 49%). W grupach społeczno-zawodowych najbardziej pozytywnie o premierze wyrażają się przedstawiciele kadry kierowniczej i specjalistów z wyższym wykształceniem (51%), osoby pracujące na własny rachunek (47%) oraz uczniowie i studenci (43%).

Natomiast najbardziej krytyczne zdanie mają respondenci blisko związani z Kościołem – często biorący udział w praktykach religijnych (kilka razy w tygodniu – 83%, raz w tygodniu – 60%) oraz deklarujący prawicowe poglądy polityczne (77%). Ponadto negatywnie osobę premiera postrzegają badani najgorzej sytuowani (o dochodach *per capita* do 1999 zł – 65%) oraz uznający subiektywnie swoją sytuację materialną za złą (57%), a także respondenci z wykształceniem zasadniczym zawodowym (58%). Wśród grup społeczno-zawodowych negatywny stosunek do premiera wyróżnia rencistów (72%), rolników (71%), a także osoby pracujące w prywatnych gospodarstwach rolnych (70%) oraz respondentów zajmujących się domem i innymi (66%).

Osobę premiera w zdecydowanie największym stopniu akceptują wyborcy KO (94%). W wyraźnie mniejszym stopniu są z niego zadowoleni sympatycy pozostałych partii tworzących koalicję rządową

– Lewicy (56%) i Trzeciej Drogi (47%). Natomiast jednoznacznie nie akceptują go wyborcy PiS (94% ocen negatywnych) oraz – w niewiele mniejszym stopniu – zwolennicy Konfederacji WiN (87%).

TABELA 8

| Na kandydata której partii/ugrupowania głosował(a)by Pan(i) w wyborach do Sejmu? | Czy jest Pan(i) zadowolony(a) z tego, że na czele rządu stoi Donald Tusk? |     |                   |
|--|---|-----|-------------------|
|  | Tak   | Nie | Trudno powiedzieć |
| w procentach   |   |     |                   |
| Koalicja Obywatelska   | 94  | 2   | 4                 |
| Lewica   | 56  | 28  | 16                |
| Trzecia Droga  | 47  | 32  | 21                |
| Konfederacja Wolność i Niepodległość   | 8   | 87  | 4                 |
| Prawo i Sprawiedliwość   | 4   | 94  | 2                 |

\*\*\*

W październiku – po wrześniowej niewielkiej poprawie – opinie na temat rządzącego gabinetu uległy nieznacznemu pogorszeniu. Polega ono jednak głównie na zmniejszeniu udziału głosów pozytywnych, natomiast odsetki głosów krytycznych w zasadzie nie wzrosły.

Wciąż najbardziej stabilne wydają się deklaracje *stricte* polityczne. Jedynie w „miodowym” okresie pracy nowego rządu (od stycznia do czerwca tego roku), poza dwoma wyjątkami (marzec – kwiecień), wśród ogółu dorosłych Polaków zwolenników rządu było mniej więcej tyle samo lub nawet więcej niż jego przeciwników. Od lipca liczba respondentów kontestujących obecny gabinet przeważa nad głosami poparcia, jednak układ ten zmienia się tylko w niewielkim zakresie. Warto dodać, że wśród zapewniających o swoim udziale w wyborach parlamentarnych zwolenników rządu wciąż jest minimalnie więcej niż jego przeciwników.

W wymiarze ogólnym w stosunku do września w relatywnie największym stopniu pogorszyły się oceny działalności rządu. W nieznacznie mniejszym zakresie obniżyła się akceptacja dla Donalda Tuska jako premiera, zaś najmniej zmieniła się ocena polityki gospodarczej rządu – odsetki głosów pozytywnych, jak i negatywnych nieco spadły.

Opracował

Krzysztof Pankowski

TABELA 1

|                             |   | Jak określił(a)by Pan(i) swój stosunek do rządu Donalda Tuska?<br>Czy jest Pan(i) jego: |               |  |                      | Liczba osób |
|-----------------------------|---|---|---------------|--|----------------------|-------------|
|                             |   | zwolennikiem  | przeciwnikiem | czy też Pan(i)<br>stosunek do<br>obecnego rządu<br>jest obojętny | Trudno<br>powiedzieć |             |
|                             |   | %   | %             | %  | %                    |             |
| Ogółem                      |   | 34  | 39            | 24   | 3                    | 1006        |
| Płeć                        | Mężczyźni                               | 34  | 39            | 25   | 3                    | 473         |
|                             | Kobiety                                 | 34  | 39            | 24   | 4                    | 533         |
| Wiek                        | 18–24 lata                              | 15  | 29            | 48   | 7                    | 95          |
|                             | 25–34                                   | 37  | 31            | 28   | 4                    | 156         |
|                             | 35–44                                   | 32  | 42            | 20   | 5                    | 197         |
|                             | 45–54                                   | 44  | 38            | 17   | 1                    | 162         |
|                             | 55–64                                   | 34  | 43            | 20   | 3                    | 152         |
|                             | 65 lat i więcej                         | 33  | 42            | 22   | 3                    | 244         |
| Miejsce zamieszkania        | Wieś                                    | 25  | 44            | 28   | 3                    | 414         |
|                             | Miasto do 19 999                        | 35  | 41            | 22   | 2                    | 145         |
|                             | 20 000 – 99 999                         | 35  | 38            | 25   | 2                    | 194         |
|                             | 100 000 – 499 999                       | 40  | 29            | 26   | 5                    | 143         |
|                             | 500 000 i więcej mieszk.                | 54  | 33            | 8  | 5                    | 110         |
| Wykształcenie               | Podstawowe / gimnazjalne                | 16  | 49            | 30   | 5                    | 139         |
|                             | Zasadnicze zawodowe                     | 28  | 38            | 31   | 3                    | 222         |
|                             | Średnie                                 | 31  | 41            | 24   | 3                    | 351         |
|                             | Wyższe                                  | 50  | 32            | 16   | 3                    | 293         |
| Grupa społeczna i zawodowa  | Kadra kier., spec. z wyższym wyksz.     | 53  | 26            | 19   | 2                    | 163         |
|                             | Średni personel, technicy               | 37  | 46            | 14   | 2                    | 43          |
|                             | Pracownicy adm.-biurowi                 | 37  | 41            | 17   | 5                    | 76          |
|                             | Pracownicy usług                        | 24  | 37            | 36   | 4                    | 77          |
|                             | Robotnicy wykwalifikowani               | 31  | 41            | 23   | 4                    | 85          |
|                             | Robotnicy niewykwalifik.                | 29  | 35            | 36   |                      | 26          |
|                             | Rolnicy                                 | 10  | 66            | 24   |                      | 36          |
|                             | Pracujący na własny rach.               | 42  | 30            | 26   | 2                    | 64          |
|                             | Bezrobotni                              | 34  | 34            | 31   |                      | 19          |
|                             | Emeryci                                 | 35  | 41            | 21   | 4                    | 270         |
|                             | Renciści                                | 21  | 49            | 30   |                      | 53          |
|                             | Uczniowie i studenci                    | 21  | 31            | 42   | 7                    | 37          |
|                             | Zajmujący się domem i inni              | 13  | 47            | 30   | 9                    | 58          |
| Pracuje w:                  | inst. państw., publicznej               | 43  | 32            | 24   | 2                    | 137         |
|                             | spółce właścicieli prywatnych i państwa | 26  | 41            | 30   | 3                    | 120         |
|                             | sekt. pryw. poza rolnict.               | 43  | 35            | 19   | 3                    | 274         |
|                             | prywatnym gosp. rolnym                  | 13  | 58            | 30   |                      | 39          |
| Dochody na jedną osobę      | Do 1999 zł                              | 21  | 49            | 28   | 2                    | 188         |
|                             | Od 2000 do 2999 zł                      | 36  | 32            | 28   | 3                    | 176         |
|                             | Od 3000 do 3999 zł                      | 31  | 47            | 20   | 1                    | 139         |
|                             | Od 4000 do 5999 zł                      | 43  | 33            | 21   | 3                    | 140         |
|                             | 6000 zł i więcej                        | 58  | 24            | 15   | 2                    | 99          |
|                             | Trudno powiedzieć                       | 23  | 47            | 24   | 6                    | 93          |
| Ocena własnych war. mater.  | Odmowa odpowiedzi                       | 31  | 37            | 26   | 6                    | 171         |
|                             | Złe                                     | 22  | 42            | 32   | 3                    | 58          |
|                             | Średnie                                 | 25  | 46            | 26   | 3                    | 334         |
| Udział w prakt. religijnych | Dobre                                   | 40  | 35            | 22   | 4                    | 614         |
|                             | Kilka razy w tygodniu                   | 8   | 78            | 11   | 3                    | 41          |
|                             | Raz w tygodniu                          | 25  | 49            | 23   | 2                    | 328         |
|                             | 1–2 razy w miesiącu                     | 31  | 42            | 27   | 1                    | 119         |
|                             | Kilka razy w roku                       | 39  | 32            | 27   | 3                    | 257         |
| W ogóle nie uczestniczy     | 47                                      | 25  | 24            | 4  | 231                  |             |
| Poglądy polityczne          | Lewica                                  | 66  | 16            | 15   | 2                    | 234         |
|                             | Centrum                                 | 39  | 28            | 31   | 3                    | 265         |
|                             | Prawica                                 | 17  | 67            | 14   | 2                    | 343         |
|                             | Trudno powiedzieć                       | 14  | 27            | 51   | 8                    | 137         |

TABELA 2

|   |                                     | Jak by Pan(i) ocenił(a) wyniki działalności rządu premiera Donalda Tuska od czasu objęcia przezeń władzy? |     |                   | Liczba osób |
|---|-------------------------------------|---|-----|-------------------|-------------|
|   |                                     | Dobrze  | Źle | Trudno powiedzieć |             |
|   |                                     | %   | %   | %                 |             |
| Ogółem                                  |                                     | 37  | 48  | 15                | 1008        |
| Płeć                                    | Mężczyźni                           | 35  | 50  | 14                | 474         |
|   | Kobiety                             | 39  | 45  | 16                | 534         |
| Wiek                                    | 18–24 lata                          | 33  | 41  | 27                | 95          |
|   | 25–34                               | 33  | 45  | 22                | 158         |
|   | 35–44                               | 35  | 52  | 13                | 197         |
|   | 45–54                               | 43  | 46  | 12                | 163         |
|   | 55–64                               | 36  | 51  | 14                | 151         |
|   | 65 lat i więcej                     | 42  | 48  | 11                | 244         |
| Miejsce zamieszkania                    | Wieś                                | 30  | 52  | 18                | 417         |
|   | Miasto do 19 999                    | 42  | 45  | 13                | 145         |
|   | 20 000 – 99 999                     | 42  | 49  | 9                 | 194         |
|   | 100 000 – 499 999                   | 43  | 42  | 15                | 143         |
|   | 500 000 i więcej mieszk.            | 44  | 39  | 17                | 110         |
| Wykształcenie                           | Podstawowe / gimnazjalne            | 26  | 49  | 25                | 139         |
|   | Zasadnicze zawodowe                 | 32  | 55  | 13                | 220         |
|   | Średnie                             | 39  | 49  | 13                | 352         |
|   | Wyższe                              | 46  | 40  | 14                | 297         |
| Grupa społeczna i zawodowa              | Kadra kier., spec. z wyższym wyksz. | 46  | 37  | 17                | 163         |
|   | Średni personel, technicy           | 29  | 59  | 12                | 45          |
|   | Pracownicy adm.-biurowi             | 43  | 43  | 14                | 77          |
|   | Pracownicy usług                    | 39  | 47  | 14                | 77          |
|   | Robotnicy wykwalifikowani           | 34  | 52  | 14                | 85          |
|   | Robotnicy niewykwalifik.            | 45  | 42  | 13                | 25          |
|   | Rolnicy                             | 10  | 75  | 15                | 36          |
|   | Pracujący na własny rach.           | 40  | 48  | 12                | 64          |
|   | Bezrobotni                          | 34  | 55  | 11                | 19          |
|   | Emeryci                             | 41  | 46  | 13                | 270         |
|   | Renciści                            | 23  | 64  | 13                | 53          |
|   | Uczniowie i studenci                | 40  | 35  | 26                | 37          |
|   | Zajmujący się domem i inni          | 21  | 51  | 28                | 59          |
|   | Pracuje w:                          | inst. państw., publicznej   | 43  | 42                | 15          |
| spółce właścicieli prywatnych i państwa |                                     | 31  | 48  | 21                | 120         |
| sekt. pryw. poza rolnict.               |                                     | 43  | 46  | 10                | 274         |
| prywatnym gosp. rolnym                  |                                     | 13  | 74  | 14                | 39          |
| Dochody na jedną osobę                  | Do 1999 zł                          | 24  | 61  | 16                | 188         |
|   | Od 2000 do 2999 zł                  | 45  | 39  | 16                | 176         |
|   | Od 3000 do 3999 zł                  | 37  | 57  | 7                 | 138         |
|   | Od 4000 do 5999 zł                  | 47  | 42  | 11                | 141         |
|   | 6000 zł i więcej                    | 52  | 36  | 13                | 99          |
|   | Trudno powiedzieć                   | 31  | 54  | 15                | 94          |
|   | Odmowa odpowiedzi                   | 32  | 43  | 25                | 172         |
| Ocena własnych war. mater.              | Źle                                 | 21  | 59  | 20                | 57          |
|   | Średnie                             | 30  | 53  | 17                | 335         |
|   | Dobre                               | 43  | 44  | 13                | 616         |
| Udział w prakt. religijnych             | Kilka razy w tygodniu               | 6   | 79  | 15                | 41          |
|   | Raz w tygodniu                      | 32  | 56  | 12                | 327         |
|   | 1–2 razy w miesiącu                 | 35  | 54  | 11                | 120         |
|   | Kilka razy w roku                   | 42  | 42  | 16                | 257         |
|   | W ogóle nie uczestniczy             | 47  | 35  | 18                | 231         |
| Poglądy polityczne                      | Lewica                              | 66  | 22  | 11                | 234         |
|   | Centrum                             | 45  | 38  | 17                | 266         |
|   | Prawica                             | 21  | 73  | 6                 | 344         |
|   | Trudno powiedzieć                   | 19  | 47  | 33                | 137         |

TABELA 3

|   |                                     | Czy, Pana(i) zdaniem, polityka obecnego rządu stwarza szansę poprawy sytuacji gospodarczej? |     |                   | Liczba osób |
|---|-------------------------------------|---|-----|-------------------|-------------|
|   |                                     | Tak   | Nie | Trudno powiedzieć |             |
|   |                                     | %   | %   | %                 |             |
| Ogółem                                  |                                     | 38  | 48  | 14                | 1015        |
| Płeć                                    | Mężczyźni                           | 37  | 50  | 12                | 479         |
|   | Kobiety                             | 38  | 46  | 16                | 537         |
| Wiek                                    | 18–24 lata                          | 43  | 40  | 17                | 96          |
|   | 25–34                               | 37  | 46  | 17                | 158         |
|   | 35–44                               | 31  | 56  | 13                | 199         |
|   | 45–54                               | 41  | 45  | 13                | 167         |
|   | 55–64                               | 36  | 48  | 16                | 151         |
|   | 65 lat i więcej                     | 40  | 47  | 13                | 244         |
| Miejsce zamieszkania                    | Wieś                                | 32  | 51  | 17                | 420         |
|   | Miasto do 19 999                    | 37  | 51  | 12                | 145         |
|   | 20 000 – 99 999                     | 40  | 50  | 10                | 196         |
|   | 100 000 – 499 999                   | 37  | 47  | 16                | 143         |
|   | 500 000 i więcej mieszk.            | 54  | 34  | 12                | 112         |
| Wykształcenie                           | Podstawowe / gimnazjalne            | 28  | 46  | 26                | 142         |
|   | Zasadnicze zawodowe                 | 31  | 55  | 14                | 220         |
|   | Średnie                             | 37  | 49  | 14                | 356         |
|   | Wyższe                              | 48  | 42  | 10                | 298         |
| Grupa społeczna i zawodowa              | Kadra kier., spec. z wyższym wyksz. | 54  | 38  | 8                 | 163         |
|   | Średni personel, technicy           | 32  | 54  | 15                | 48          |
|   | Pracownicy adm.-biurowi             | 35  | 46  | 19                | 77          |
|   | Pracownicy usług                    | 31  | 53  | 17                | 77          |
|   | Robotnicy wykwalifikowani           | 31  | 54  | 14                | 85          |
|   | Robotnicy niewykwalifik.            | 49  | 46  | 5                 | 25          |
|   | Rolnicy                             | 10  | 64  | 26                | 36          |
|   | Pracujący na własny rach.           | 42  | 46  | 12                | 65          |
|   | Bezrobotni                          | 47  | 42  | 12                | 19          |
|   | Emeryci                             | 40  | 46  | 15                | 270         |
|   | Renciści                            | 22  | 63  | 15                | 53          |
|   | Uczniowie i studenci                | 62  | 20  | 17                | 37          |
|   | Zajmujący się domem i inni          | 13  | 67  | 20                | 61          |
|   | Pracuje w:                          | inst. państw., publicznej   | 47  | 45                | 8           |
| spółce właścicieli prywatnych i państwa |                                     | 32  | 52  | 17                | 120         |
| sekt. pryw. poza rolnict.               |                                     | 43  | 45  | 12                | 276         |
| prywatnym gosp. rolnym                  |                                     | 13  | 67  | 21                | 39          |
| Dochody na jedną osobę                  | Do 1999 zł                          | 23  | 62  | 16                | 188         |
|   | Od 2000 do 2999 zł                  | 42  | 40  | 18                | 176         |
|   | Od 3000 do 3999 zł                  | 37  | 58  | 5                 | 138         |
|   | Od 4000 do 5999 zł                  | 45  | 45  | 10                | 141         |
|   | 6000 zł i więcej                    | 54  | 30  | 16                | 99          |
|   | Trudno powiedzieć                   | 34  | 50  | 16                | 94          |
|   | Odmowa odpowiedzi                   | 36  | 46  | 19                | 179         |
| Ocena własnych war. mater.              | Złe                                 | 17  | 65  | 18                | 57          |
|   | Średnie                             | 29  | 55  | 16                | 338         |
|   | Dobre                               | 44  | 43  | 13                | 620         |
| Udział w prakt. religijnych             | Kilka razy w tygodniu               | 9   | 78  | 12                | 41          |
|   | Raz w tygodniu                      | 31  | 61  | 8                 | 329         |
|   | 1–2 razy w miesiącu                 | 38  | 49  | 13                | 120         |
|   | Kilka razy w roku                   | 40  | 42  | 18                | 257         |
|   | W ogóle nie uczestniczy             | 48  | 34  | 18                | 234         |
|   | Poglądy polityczne                  | Lewica  | 68  | 24                | 8           |
| Centrum                                 | 48                                  | 39  | 14  | 266               |             |
| Prawica                                 | 20                                  | 72  | 8   | 344               |             |
| Trudno powiedzieć                       | 14                                  | 50  | 36  | 138               |             |

TABELA 4

|   |                                     | Czy jest Pan(i) zadowolony(a) z tego, że na czele rządu stoi Donald Tusk? |     |                   | Liczba osób |
|---|-------------------------------------|---|-----|-------------------|-------------|
|   |                                     | Tak   | Nie | Trudno powiedzieć |             |
|   |                                     | %   | %   | %                 |             |
| Ogółem                                  |                                     | 36  | 50  | 14                | 1005        |
| Płeć                                    | Mężczyźni                           | 36  | 51  | 13                | 474         |
|   | Kobiety                             | 37  | 48  | 15                | 532         |
| Wiek                                    | 18–24 lata                          | 28  | 47  | 25                | 93          |
|   | 25–34                               | 34  | 47  | 19                | 157         |
|   | 35–44                               | 33  | 53  | 13                | 197         |
|   | 45–54                               | 44  | 45  | 11                | 163         |
|   | 55–64                               | 35  | 51  | 14                | 151         |
|   | 65 lat i więcej                     | 40  | 51  | 9                 | 245         |
| Miejsce zamieszkania                    | Wieś                                | 29  | 55  | 16                | 413         |
|   | Miasto do 19 999                    | 35  | 55  | 11                | 146         |
|   | 20 000 – 99 999                     | 39  | 48  | 13                | 195         |
|   | 100 000 – 499 999                   | 45  | 43  | 12                | 141         |
|   | 500 000 i więcej mieszk.            | 51  | 33  | 16                | 110         |
| Wykształcenie                           | Podstawowe / gimnazjalne            | 25  | 55  | 20                | 140         |
|   | Zasadnicze zawodowe                 | 32  | 58  | 10                | 221         |
|   | Średnie                             | 34  | 50  | 16                | 349         |
|   | Wyższe                              | 49  | 39  | 12                | 295         |
| Grupa społeczna i zawodowa              | Kadra kier., spec. z wyższym wyksz. | 51  | 33  | 16                | 163         |
|   | Średni personel, technicy           | 37  | 56  | 8                 | 44          |
|   | Pracownicy adm.-biurowi             | 37  | 43  | 21                | 76          |
|   | Pracownicy usług                    | 35  | 55  | 10                | 77          |
|   | Robotnicy wykwalifikowani           | 26  | 57  | 16                | 85          |
|   | Robotnicy niewykwalifik.            | 34  | 56  | 9                 | 25          |
|   | Rolnicy                             | 10  | 71  | 19                | 36          |
|   | Pracujący na własny rach.           | 47  | 41  | 12                | 64          |
|   | Bezrobotni                          | 31  | 52  | 17                | 19          |
|   | Emeryci                             | 40  | 49  | 11                | 268         |
|   | Renciści                            | 18  | 72  | 11                | 54          |
|   | Uczniowie i studenci                | 43  | 35  | 22                | 35          |
|   | Zajmujący się domem i inni          | 15  | 66  | 19                | 59          |
|   | Pracuje w:                          | inst. państw., publicznej   | 40  | 42                | 18          |
| spółce właścicieli prywatnych i państwa |                                     | 31  | 53  | 16                | 120         |
| sekt. pryw. poza rolnict.               |                                     | 44  | 45  | 11                | 273         |
| prywatnym gosp. rolnym                  |                                     | 13  | 70  | 17                | 39          |
| Dochody na jedną osobę                  | Do 1999 zł                          | 20  | 65  | 15                | 188         |
|   | Od 2000 do 2999 zł                  | 43  | 44  | 13                | 176         |
|   | Od 3000 do 3999 zł                  | 35  | 58  | 8                 | 139         |
|   | Od 4000 do 5999 zł                  | 46  | 44  | 11                | 141         |
|   | 6000 zł i więcej                    | 56  | 30  | 14                | 98          |
|   | Trudno powiedzieć                   | 34  | 53  | 13                | 92          |
|   | Odmowa odpowiedzi                   | 32  | 45  | 22                | 172         |
| Ocena własnych war. mater.              | Złe                                 | 30  | 57  | 13                | 57          |
|   | Średnie                             | 28  | 56  | 16                | 336         |
|   | Dobre                               | 41  | 45  | 13                | 613         |
| Udział w prakt. religijnych             | Kilka razy w tygodniu               | 9   | 83  | 9                 | 40          |
|   | Raz w tygodniu                      | 27  | 60  | 13                | 328         |
|   | 1–2 razy w miesiącu                 | 35  | 56  | 9                 | 119         |
|   | Kilka razy w roku                   | 42  | 46  | 12                | 256         |
|   | W ogóle nie uczestniczy             | 49  | 31  | 20                | 231         |
|   |                                     |   |     |                   |             |
| Poglądy polityczne                      | Lewica                              | 69  | 22  | 9                 | 235         |
|   | Centrum                             | 42  | 40  | 18                | 264         |
|   | Prawica                             | 17  | 77  | 6                 | 343         |
|   | Trudno powiedzieć                   | 19  | 48  | 33                | 138         |