

## Nastroje na rynku pracy w listopadzie

Znak jakości przyznany CBOS przez  
Organizację Firm Badania Opinii i Rynku na rok 2024



Fundacja Centrum Badania Opinii Społecznej  
ul. Świętojerska 5/7, 00-236 Warszawa  
e-mail: sekretariat@cbos.pl; info@cbos.pl  
<http://www.cbos.pl>  
(48 22) 629 35 69

## W skrócie

- Po październikowym pogorszeniu ocen sytuacji w zakładach pracy i przewidywań dotyczących jej zmiany w ciągu roku, w listopadzie wyniki są raczej stabilne. Odrobinę zmniejszył się odsetek pracujących zarobkowo, którzy są zdania, że sytuacja w ich zakładach pracy jest dobra, ale nie zmienił się udział pracowników, którzy twierdzą, że jest ona zła.
- Wśród Polaków aktywnych zawodowo dominuje pogląd, że w najbliższym roku sytuacja w ich zakładach pracy pozostanie bez zmian, a wśród będących odmiennego zdania więcej jest optymistów niż pesymistów spodziewających się pogorszenia sytuacji w miejscu pracy.
- W listopadzie nieznacznie pogorszyło się poczucie bezpieczeństwa zatrudnienia: wzrósł udział aktywnych zawodowo, którzy obawiają się o swoje miejsce zatrudnienia, ale nadal tylko co czwarta osoba liczy się z możliwością utraty obecnej pracy, natomiast zdecydowana większość nie bierze pod uwagę takiej możliwości.
- W ocenach sytuacji na lokalnych rynkach pracy zaszły drobne zmiany. Nieco zmniejszył się udział badanych, którzy twierdzą, że trudno jest w ich okolicy znaleźć jakąkolwiek pracę, a ponad połowa Polaków uważa, że wprawdzie można znaleźć jakąś pracę, ale trudno jest o pracę odpowiednią. Tak jak przed miesiącem opinie o możliwości znalezienia pracy istotnie różnicuje wielkość miejscowości zamieszkania badanych.

## SPIS TREŚCI

Sytuacja w zakładach pracy.....	1
Oceny .....	1
Przewidywania .....	3
Bezpieczeństwo zatrudnienia .....	5
Ocena lokalnych rynków pracy .....	7

W listopadowym badaniu<sup>1</sup> – jak co miesiąc – zapytaliśmy osoby pracujące zarobkowo o obecną i przewidywaną sytuację w ich zakładach pracy oraz o ich poczucie zagrożenia bezrobociem. Wśród wszystkich dorosłych respondentów zbadaliśmy opinie o sytuacji na lokalnych rynkach pracy.

## SYTUACJA W ZAKŁADACH PRACY

### Oceny

W listopadzie połowa pracujących Polaków uważa, że sytuacja w ich miejscach pracy jest dobra (50%), a kolejne 9% przyznaje, że jest bardzo dobra. Nieco więcej niż jedna czwarta pracujących zarobkowo ocenia obecną sytuację jako ani dobrą, ani złą (27%), a co dziesiąty pracujący postrzega ją źle (10%) – przy czym kolejne 2% uważa, że aktualna sytuacja w zakładach pracy jest bardzo zła.

---

<sup>1</sup> Badanie „Aktualne problemy i wydarzenia” (415) przeprowadzono w ramach procedury mixed-mode na reprezentatywnej imiennej próbie pełnoletnich mieszkańców Polski, wylosowanej z rejestru PESEL.

Każdy respondent wybierał samodzielnie jedną z metod:

- wywiad bezpośredni z udziałem ankietera (metoda CAPI),
- wywiad telefoniczny po skontaktowaniu się z ankieterem CBOS (CATI) – dane kontaktowe respondent otrzymywał w liście zapowiednim od CBOS,
- samodzielne wypełnienie ankiety internetowej (CAWI), do której dostęp był możliwy na podstawie loginu i hasła przekazanego respondentowi w liście zapowiednim od CBOS.

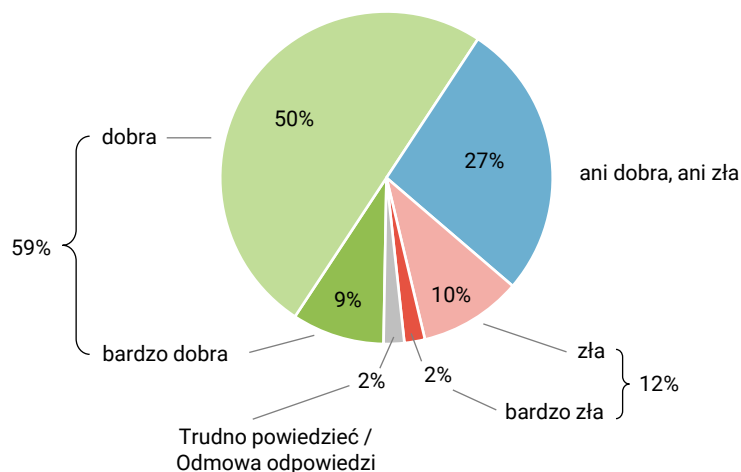
We wszystkich trzech przypadkach ankieta miała taki sam zestaw pytań oraz strukturę. Badanie zrealizowano w dniach od 8 do 21 listopada 2024 roku na próbie liczącej 981 osób (w tym: 57,0% metodą CAPI, 24,9% – CATI i 18,1% – CAWI).

CBOS realizuje badania statutowe w ramach opisanej wyżej procedury od maja 2020 roku, w każdym przypadku podając proporcję wywiadów bezpośrednich, telefonicznych i internetowych.

CBOS

**RYS. 1. Jak Pan(i) ogólnie ocenia obecną sytuację w Pana(i) zakładzie pracy? Czy jest ona:**

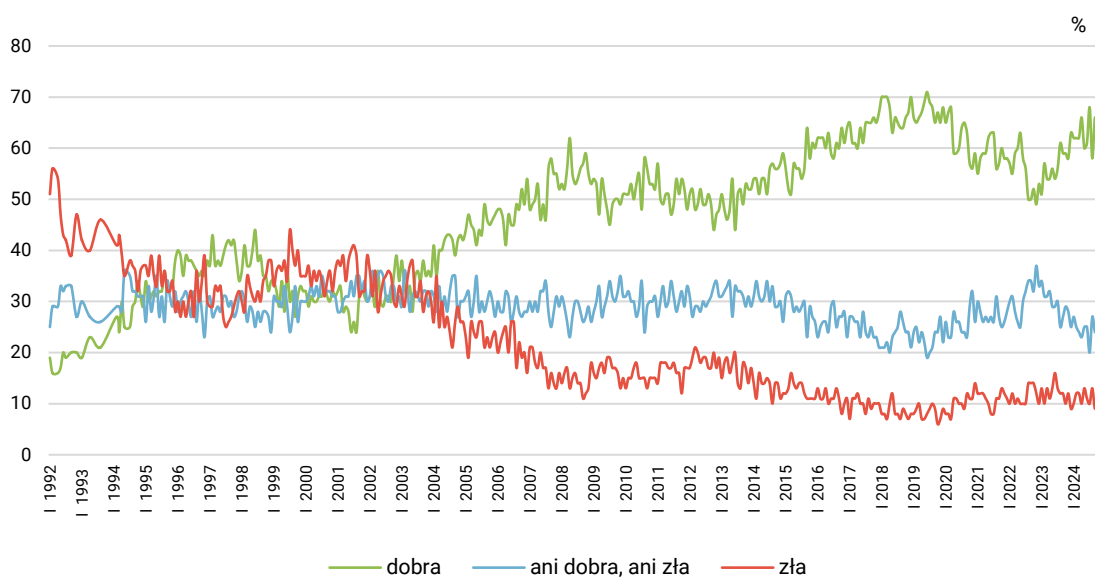
ODPOWIEDZI OSÓB PRACUJĄCYCH ZAROBKOWO ŁĄCZNIE Z ROLNIKAMI I OSOBAMI POMAGAJĄCYMI W PROWADZENIU GOSPODARSTWA ROLNEGO ORAZ PRACUJĄCYMI NA WŁASNY RACHUNEK POZA ROLNICTWEM, W TYM TAKŻE EMERYTÓW I RENCISTÓW PRACUJĄCYCH W NIEPEŁNYM WYMIARZE GODZIN (N=562)



Od października oceny aktualnej sytuacji w zakładach pracy uległy niewielkim zmianom. O 2 punkty procentowe (do 59%) spadł odsetek pracujących zarobkowo, którzy są zdania, że sytuacja w ich zakładach pracy jest dobra. O 2 punkty procentowe więcej osób niż w ubiegłym miesiącu uważa, że obecna sytuacja nie jest ani dobra, ani zła (27%), a odsetek ankietowanych, którzy twierdzą, że jest ona zła pozostał bez zmian (12%).

CBOS

**RYS. 2. Jak Pan(i) ogólnie ocenia obecną sytuację w Pana(i) zakładzie pracy?\***  
Czy jest ona:



\* Odpowiedzi osób pracujących zarobkowo. Pominięto odpowiedzi „Trudno powiedzieć” i odmowy odpowiedzi

TABELA 1

Jak Pan(i) ogólnie ocenia obecną <b>sytuację w Pana(i)</b> <b>zakładzie pracy?</b> Czy jest ona:	Wskazania respondentów aktywnych zawodowo* według terminów badań													
	2023			2024										
	X	XI	XII	I	II	III	IV	V	VI	VII	VIII	IX	X	XI
N*	643	610	544	579	570	615	611	601	599	610	522	534	582	562
	w procentach													
– dobra	59	58	63	62	62	62	66	60	61	68	58	66	61	59
– ani dobra, ani zła	29	28	25	27	25	24	23	25	25	20	27	24	25	27
– zła	10	12	9	10	12	12	10	13	11	10	13	9	12	12
Trudno powiedzieć/ Odmowa odpowiedzi	2	2	2	1	2	2	1	2	3	2	3	1	2	2

\* Dotyczy osób pracujących zarobkowo, także rolników oraz emerytów i rencistów pracujących w niepełnym wymiarze godzin

Analizując opinie badanych w poszczególnych grupach społeczno-zawodowych można stwierdzić, że stosunkowo najgorzej sytuację w swoim miejscu pracy postrzegają rolnicy. Tylko jedna czwarta spośród nich (25%) ocenia swoją sytuację jako dobrą, podczas gdy jeszcze w październiku postrzegali ją tak 44% osób pracujących w prywatnych gospodarstwach rolnych<sup>2</sup>. W pozostałych sektorach gospodarki odsetek pozytywnych ocen, podobnie jak w ubiegłym miesiącu, oscyluje wokół dwóch trzecich. Dodatkowo, im lepsza ocena własnych warunków materialnych badanych, tym lepiej oceniają oni swoją sytuację w miejscu pracy. Relatywnie najlepiej sytuację w swojej firmie postrzegają najmłodszy badani (75% osób w wieku 18–24 lata) oraz respondenci o najwyższych dochodach w przeliczeniu na osobę w gospodarstwie domowym (68%) – zob. tabelę aneksową 1.

## Przewidywania

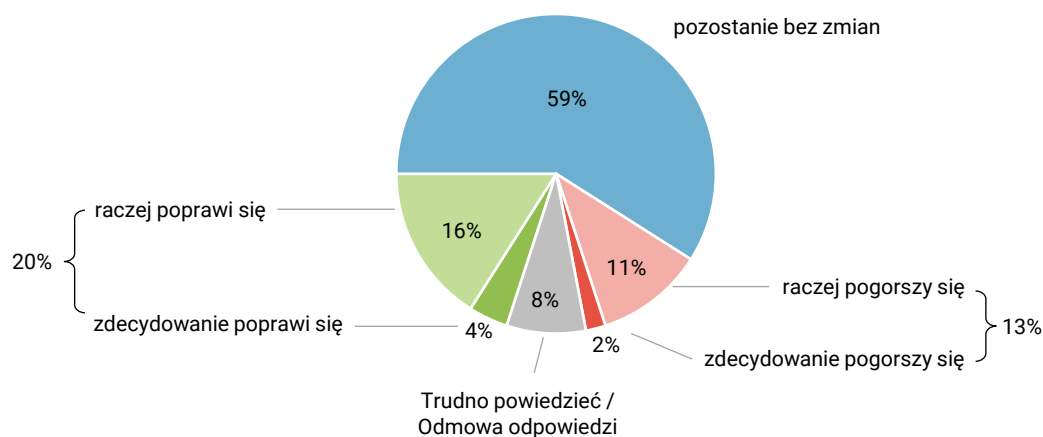
Niemal trzy piąte aktywnych zawodowo Polaków przewiduje, że w ciągu najbliższego roku sytuacja w ich zakładach pracy pozostanie bez zmian (59%). Wśród pozostałych optymiści przeważają nad pesymistami: 16% ankietowanych spodziewa się poprawy, a kolejne 4% uważa, że sytuacja zdecydowanie się poprawi. Co dziewiąta osoba (11%) jest zdania, że w jej zakładzie pracy sytuacja raczej się pogorszy, a 2% jest o tym zdecydowanie przekonane.

<sup>2</sup> Zob. komunikat CBOS „Nastroje na rynku pracy w październiku”, październik 2024 (oprac. J. Scovil).

CBOS

**RYS. 3. Czy, Pana(i) zdaniem, w ciągu najbliższego roku sytuacja w Pana(i) zakładzie pracy:**

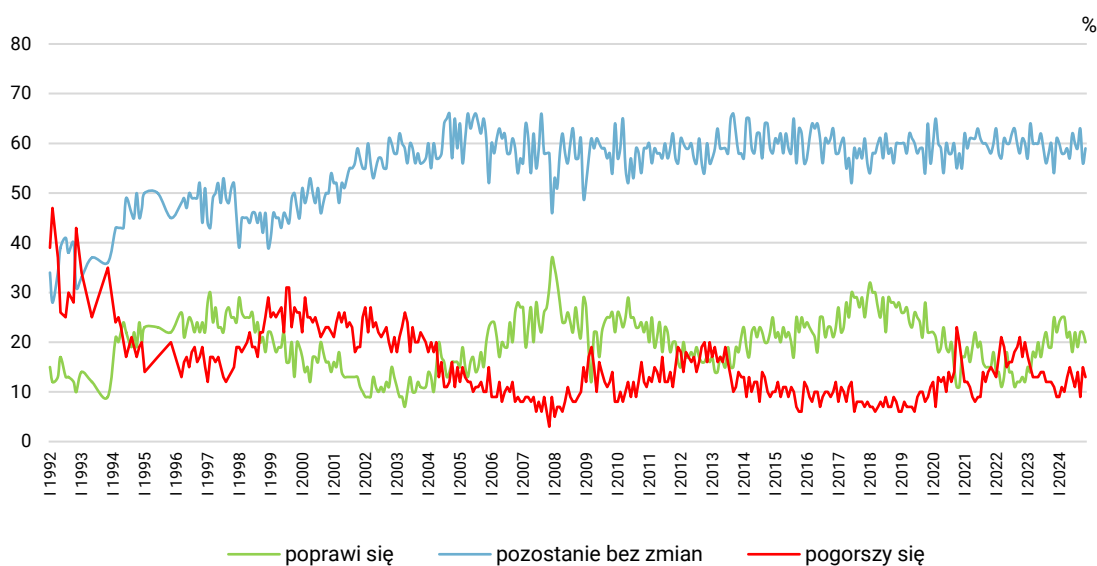
ODPOWIEDZI OSÓB PRACUJĄCYCH ZAROBKOWO ŁĄCZNIE Z ROLNIKAMI I OSOBAMI POMAGAJĄCYMI W PROWADZENIU GOSPODARSTWA ROLNEGO ORAZ PRACUJĄCYMI NA WŁASNY RACHUNEK POZA ROLNICTWEM, W TYM TAKŻE EMERYTÓW I RENCISTÓW PRACUJĄCYCH W NIEPEŁNYM WYMIARZE GODZIN (N=562)



Przewidywania dotyczące sytuacji w zakładach pracy respondentów pozostają od ubiegłego miesiąca dosyć stabilne. O 2 punkty procentowe spadł zarówno udział optymistów (20%), jak i pesymistów (13%) w tej kwestii. Natomiast umocnił się dominujący pogląd, że w ciągu najbliższego roku sytuacja w ich zakładach pracy pozostanie bez zmian – obecnie podziela go o 3 punkty procentowe więcej Polaków aktywnych zawodowo (59%). Odsetek uchylających się od odpowiedzi na to pytanie wzrósł od października o 1 punkt (8%).

CBOS

**RYS. 4. Czy, Pana(i) zdaniem, w ciągu najbliższego roku sytuacja w Pana(i) zakładzie pracy\*:**



\* Odpowiedzi respondentów pracujących zarobkowo. Pominięto odpowiedzi „Trudno powiedzieć” i odmowy odpowiedzi



TABELA 2

Czy, Pana(i) zdaniem, w ciągu najbliższego roku <b>sytuacja w Pana(i) zakładzie pracy:</b>	Wskazania respondentów aktywnych zawodowo* według terminów badań													
	2023			2024										
	X	XI	XII	I	II	III	IV	V	VI	VII	VIII	IX	X	XI
	N*	643	610	544	579	570	615	611	601	599	610	522	534	582
	w procentach													
– poprawi się	19	25	22	24	25	25	21	22	18	22	19	22	22	20
– pozostanie bez zmian	60	54	61	60	58	58	59	57	62	60	59	63	56	59
– pogorszy się	12	11	9	9	11	10	13	15	13	11	14	9	15	13
Trudno powiedzieć/ Odmowa odpowiedzi	9	10	8	7	6	7	7	7	7	7	8	6	7	8

\* Dotyczy osób pracujących zarobkowo, także rolników oraz emerytów i rencistów pracujących w niepełnym wymiarze godzin

Przewidywania dotyczące sytuacji w miejscu pracy w ciągu najbliższego roku wyraźnie różnicuje wiek: najmłodszy badani są największymi optymistami (42% wśród osób w wieku 18–24 lata), a wraz z wiekiem spada odsetek osób spodziewających się poprawy. Dodatkowo największym optymizmem wobec przyszłości sytuacji w swoim miejscu pracy charakteryzują się osoby pracujące na własny rachunek (41%). Wśród respondentów pracujących w prywatnych zakładach rolnych nikt nie wyraża nadziei na poprawę swojej sytuacji (0%). Jednak o ile w październiku 42% z nich przewidywało pogorszenie sytuacji w swoim zakładzie pracy w ciągu najbliższego roku, o tyle obecnie ten odsetek wynosi 9%, a zdecydowana większość pracujących w prywatnych zakładach rolnych (74%) zakłada, że nic się w tej kwestii nie zmieni. Warto dodać, że największy odsetek badanych zakładających negatywny scenariusz zmian w miejscu pracy notujemy wśród mieszkańców ponad półmilionowych miast (25%). Wśród przedstawicieli kadry kierowniczej i specjalistów z wyższym wykształceniem tyle samo osób spodziewa się pogorszenia sytuacji w swoim miejscu pracy, ile oczekuje jej poprawy (po 19%) – zob. tabelę aneksową 2.

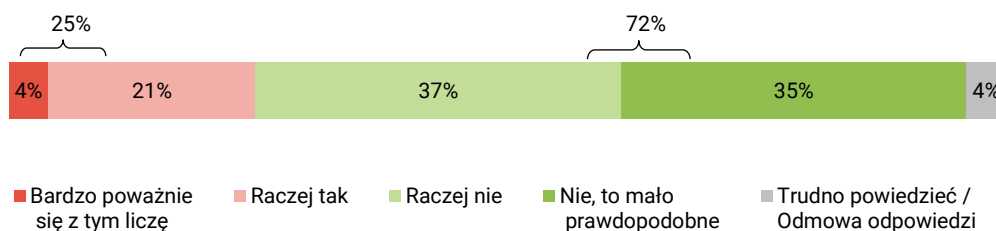
## BEZPIECZEŃSTWO ZATRUDNIENIA

W listopadzie poczucie bezpieczeństwa zatrudnienia nieznacznie się pogorszyło. O 2 punkty procentowe wzrósł udział osób aktywnych zawodowo, które obawiają się o swoje miejsce zatrudnienia i obecnie co czwarty badany (25%) liczy się możliwością utraty obecnej pracy (zwolnienia, bankructwa, likwidacji zakładu pracy, gospodarstwa itp.). Ostatnio podobny udział osób, które obawiają się o swoje miejsce zatrudnienia, obserwowaliśmy w czerwcu i lipcu br. Jednocześnie o 2 punkty procentowe zmniejszył się odsetek niebiorących takiej możliwości pod uwagę (do 72%).

CBOS

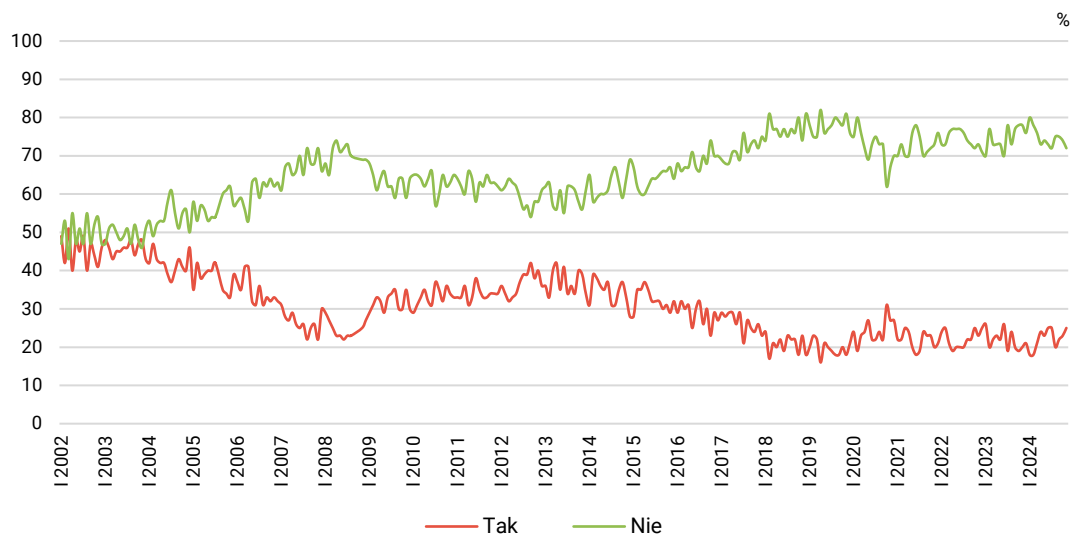
**RYS. 5. Czy liczy się Pan(i) z możliwością utraty obecnej pracy (zwolnienia, bankructwa, upadku, likwidacji zakładu, gospodarstwa itp.)?**

ODPOWIEDZI OSÓB PRACUJĄCYCH ZAROBKOWO ŁĄCZNIE Z ROLNIKAMI I OSOBAMI POMAGAJĄCYMI W PROWADZENIU GOSPODARSTWA ROLNEGO ORAZ PRACUJĄCYMI NA WŁASNY RACHUNEK POZA ROLNICTWEM, W TYM TAKŻE EMERYTÓW I RENCISTÓW PRACUJĄCYCH W NIEPEŁNYM WYMIARZE GODZIN (N=562)



CBOS

**RYS. 6. Czy liczy się Pan(i) z możliwością utraty obecnej pracy (zwolnienia, bankructwa, upadku, likwidacji zakładu, gospodarstwa itp.)?\***



Zsumowano odsetki odpowiedzi: „Bardzo poważnie się z tym liczę” i „Raczej tak” (Tak) oraz „Nie, to mało prawdopodobne” i „Raczej nie” (Nie). Pominęto odpowiedzi „Trudno powiedzieć” i odmowy odpowiedzi

\* Odpowiedzi osób pracujących zarobkowo

TABELA 3

Czy liczy się Pan(i) z <b>możliwością utraty obecnej pracy</b> (zwolnienia, bankructwa, upadku, likwidacji zakładu, gospodarstwa itp.)?	Wskazania osób aktywnych zawodowo* według terminów badań																									
	2023				2024																					
	XI (N=610)	XII (N=544)	I (N=579)	II (N=570)	III (N=615)	IV (N=611)	V (N=601)	VI (N=599)	VII (N=610)	VIII (N=522)	IX (N=534)	X (N=582)	XI (N=562)	w procentach												
Bardzo poważnie się z tym liczę	4	20	4	21	3	18	4	18	5	21	4	24	6	23	7	25	5	25	4	20	4	22	5	23	4	25
Raczej tak	16	17	15	14	16	20	17	18	20	17	18	20	16	18	18	21										
Raczej nie	38	36	40	39	41	38	35	39	38	41	35	40	37													
Nie, to mało prawdopodobne	40	78	76	80	78	76	73	74	73	72	75	75	74	72												
Trudno powiedzieć/ Odmowa odpowiedzi	3	3	4	4	3	3	3	3	3	3	3	2	2	3	3	3	3	3	5	5	3	3	3	3	4	4

\* Dotyczy osób zatrudnionych, także rolników oraz emerytów i rencistów pracujących w niepełnym wymiarze godzin

Relatywnie najbardziej spokojni o swoje stanowiska są obecnie pracownicy w wieku 25–34 lata (44% z nich uważa możliwość utraty obecnej pracy za mało prawdopodobną), badani pracujący na własny rachunek (42%) oraz respondenci, których dochody w przeliczeniu na osobę w gospodarstwie domowym przekraczają 6000 zł (44%). Równie wysokie poczucie bezpieczeństwa notujemy wśród pracujących w prywatnych gospodarstwach rolnych (44%), którzy są jednocześnie grupą stosunkowo najgorzej oceniającą swoją obecną sytuację. Z kolei częściej niż pozostali liczą się z ryzykiem utraty zatrudnienia pracownicy usług (38%) i osoby, których miesięczne dochody *per capita* nie przekraczają 2000 zł (32%) – zob. tabelę aneksową 3.

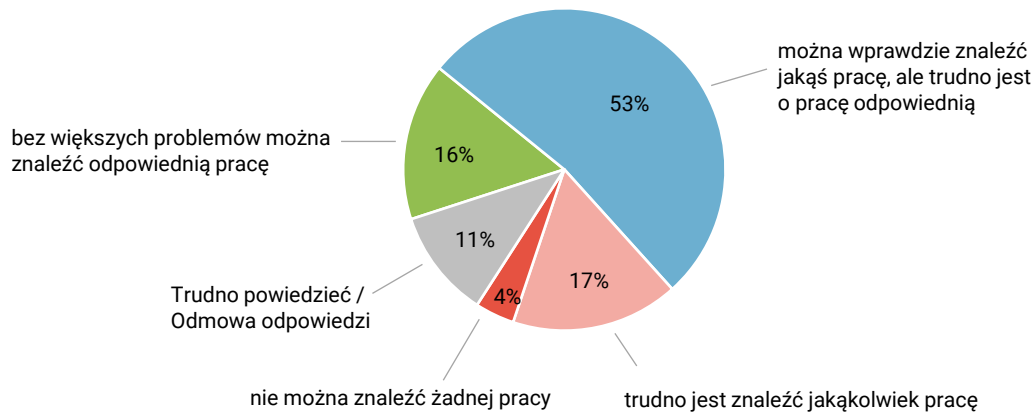
Ponownie, im lepsze oceny własnych warunków materialnych, tym poczucie bezpieczeństwa zatrudnienia jest większe, a wraz ze spadkiem oceny własnej sytuacji materialnej rośnie obawa o możliwość utraty pracy.

## OCENA LOKALNYCH RYNKÓW PRACY

Ocena sytuacji na lokalnych rynkach pracy jest bardzo zbliżona do październikowej. Tyle samo osób, ile ostatnio (16%) jest zdania, że w okolicy ich miejsca zamieszkania bez większych problemów można znaleźć odpowiednią pracę, a ponad połowa (53%) uważa, że wprawdzie można znaleźć jakąś pracę, ale trudno jest o pracę odpowiednią (wzrost o 1 punkt). O 2 punkty procentowe zmniejszył się udział badanych, którzy twierdzą, że trudno jest w ich okolicy znaleźć jakąkolwiek pracę (17%). Cztery osoby na sto są zdania, że w ich miejscowości lub okolicy nie można znaleźć żadnej pracy (4%, wzrost o 1 punkt). Odsetek pytanym niemających zdania na ten temat wynosi 11% (wzrost o 1 punkt).

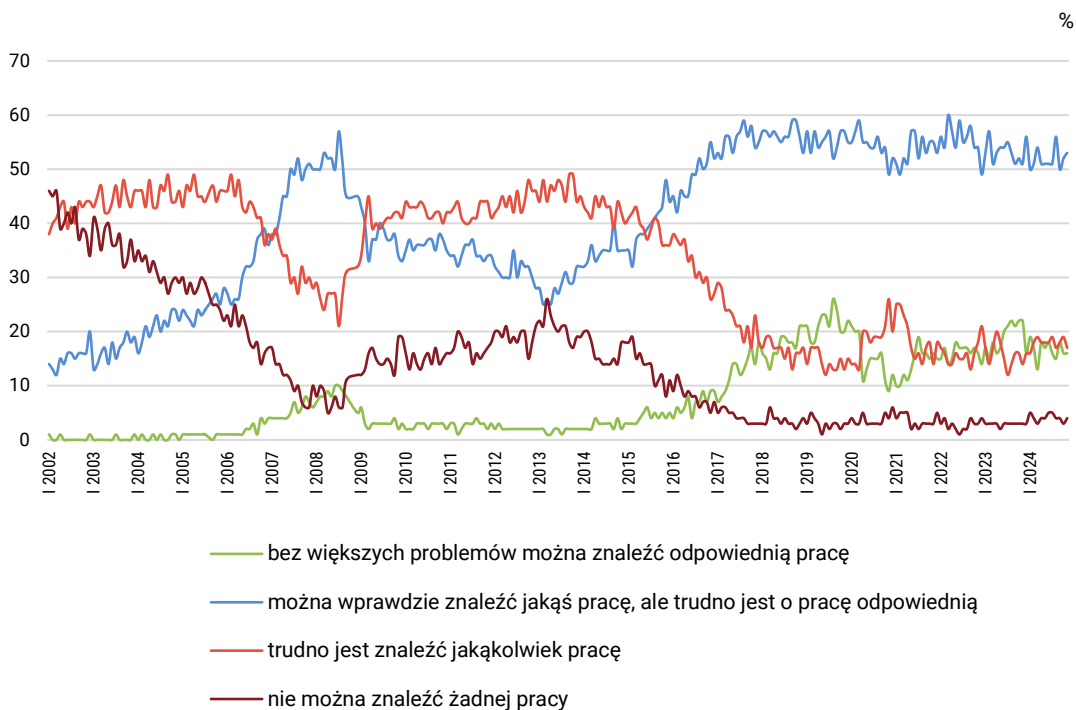
CBOS

RYS. 7. Jak określił(a)by Pan(i) sytuację na rynku pracy w Pana(i) miejscowości lub okolicy? Czy, Pana(i) zdaniem, obecnie:



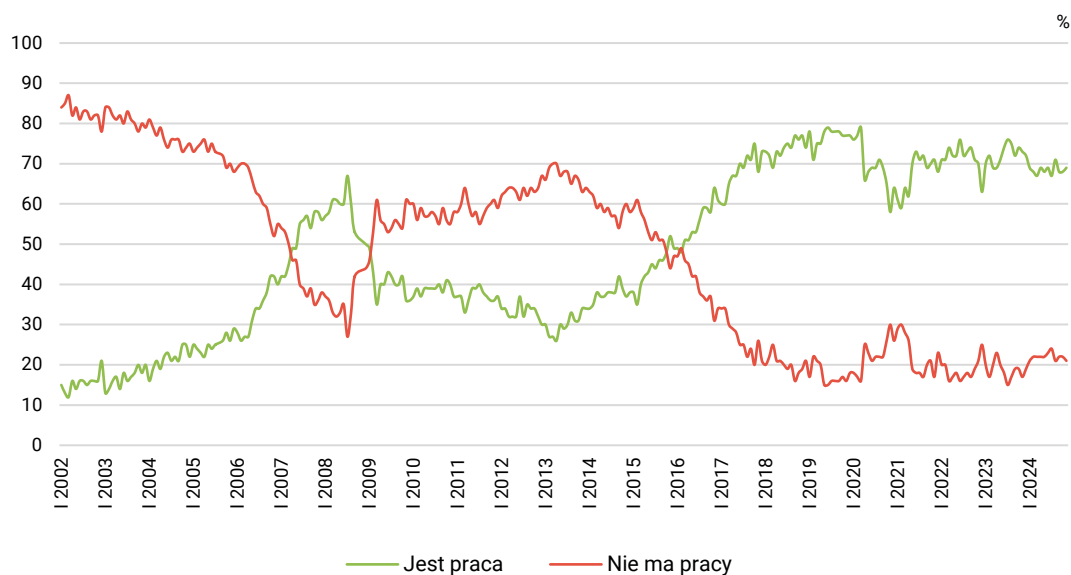
CBOS

RYS. 8. Jak określił(a)by Pan(i) sytuację na rynku pracy w Pana(i) miejscowości lub okolicy? Czy, Pana(i) zdaniem, obecnie\*:



\* Pominięto odpowiedzi „Trudno powiedzieć” i odmowy odpowiedzi

RYS. 9. Ocena sytuacji na lokalnym rynku pracy



Zsumowano odsetki odpowiedzi: „bez większych problemów można znaleźć odpowiednią pracę” i „można wprawdzie znaleźć jakąś pracę, ale trudno jest o pracę odpowiednią” (Jest praca) oraz „trudno jest znaleźć jakąkolwiek pracę” i „nie można znaleźć żadnej pracy” (Nie ma pracy). Pominięto odpowiedzi „Trudno powiedzieć” i odmowy odpowiedzi

TABELA 4

Jak określił(a)by Pan(i) <b>sytuację na rynku pracy w Pana(i) miejscowości lub okolicy?</b> Czy, Pana(i) zdaniem, obecnie:	Wskazania respondentów według terminów badań													
	2023			2024										
	X	XI	XII	I	II	III	IV	V	VI	VII	VIII	IX	X	XI
	w procentach													
– bez większych problemów można znaleźć odpowiednią pracę	22	22	16	19	17	13	18	17	18	16	15	18	16	16
– można wprawdzie znaleźć jakąś pracę, ale trudno jest o pracę odpowiednią	52	51	56	50	51	54	51	51	51	51	56	50	52	53
– trudno jest znaleźć jakąkolwiek pracę	16	14	16	16	18	19	18	18	18	19	17	18	19	17
– nie można znaleźć żadnej pracy	3	3	3	5	4	3	4	4	5	5	4	4	3	4
Trudno powiedzieć/ Odmowa odpowiedzi	8	10	10	10	11	11	9	10	9	10	8	11	10	11

Tak jak w październiku opinie o możliwości znalezienia pracy istotnie różnicuje wielkość miejscowości, w których mieszkają badani. W miastach liczących do 100 tys. mieszkańców tylko 8% osób uważa, że bez większych problemów można znaleźć odpowiednią pracę, podczas gdy w większych miastach pogląd ten podziela więcej niż co piąty badany (28% wśród mieszkańców największych aglomeracji miejskich). Z kolei przekonanie o tym, że w okolicy trudno jest znaleźć pracę albo że jest to wręcz niemożliwe, częściej niż pozostali podzielały osoby z wykształceniem podstawowym lub gimnazjalnym (39%), źle oceniające własne warunki materialne (39%), a także najmłodsi respondenci (33% osób w wieku 18–24 lata). Spośród grup społeczno-zawodowych najwyższymi odsetkami takich deklaracji wyróżniają się, tak jak w ubiegłym miesiącu, bezrobotni

(58%) i osoby zajmujące się domem (33%), a także renciści (33%). Rolnicy, którzy jeszcze w październiku byli jedną z grup o relatywnie najsilniejszym poczuciu, że trudno w okolicy znaleźć pracę, obecnie cechują się jednym z wyższych odsetków przekonanych, że bez problemu można znaleźć odpowiednią pracę (30%) – zob. tabelę aneksową 4.

\*\*\*

Po październikowym pogorszeniu się ocen sytuacji w zakładach pracy i przewidywań dotyczących jej zmiany w ciągu najbliższego roku, w listopadzie nastąpiła stabilizacja tych wskaźników. Odrobinę zmniejszył się odsetek pracujących zarobkowo, którzy są zdania, że sytuacja w ich zakładach pracy jest dobra, jednak na rzecz odpowiedzi, że nie jest ona ani dobra, ani zła. Nie zmienił się natomiast udział pracowników, którzy twierdzą, że jest ona zła. Wśród Polaków aktywnych zawodowo dominuje pogląd, że w ciągu najbliższego roku sytuacja w ich zakładach pracy pozostanie bez zmian. Nieznacznie pogorszyło się poczucie bezpieczeństwa zatrudnienia: wzrósł udział osób aktywnych zawodowo, które obawiają się o swoje miejsce zatrudnienia, ale nadal tylko co czwarta liczy się możliwością utraty obecnej pracy, a zdecydowana większość nie bierze pod uwagę takiej możliwości.

Opracowała

Marta Bożewicz