

Stosunek do rządu w listopadzie

Znak jakości przyznany CBOS przez
Organizację Firm Badania Opinii i Rynku na rok 2024



Fundacja Centrum Badania Opinii Społecznej
ul. Świętojerska 5/7, 00-236 Warszawa
e-mail: sekretariat@cbos.pl; info@cbos.pl
<http://www.cbos.pl>
(48 22) 629 35 69

W skrócie

- W listopadzie liczba ocen pozytywnych rządu pozostała bez zmian lub zmieniła się nieznacznie. Wzrosły odsetki głosów krytycznych, a opinie o rządzie po raz kolejny minimalnie się pogorszyły. We wszystkich wymiarach wyraźnie przeważają oceny negatywne.
- Nadal względnie w najmniejszym stopniu zmieniają się deklaracje stricte polityczne – zwolennikami rządu pozostaje ponad jedna trzecia badanych (34%, bez zmian), zaś przeciwnikami – dwie piąte (40%, wzrost o 1 punkt procentowy).
- Wzrósł odsetek negatywnych ocen działalności rządu, obecnie połowa badanych ma krytyczne zdanie o pracy urzędującego gabinetu (50%, wzrost o 2 punkty). Natomiast nie zmieniła się liczba pozytywnych ocen jego działalności (37%).
- W stosunku do października w relatywnie największym stopniu pogorszyły się opinie o polityce gospodarczej rządu. Obecnie połowa dorosłych Polaków uważa, że nie stwarza ona szans na poprawę sytuacji gospodarczej (50%, wzrost o 2 punkty procentowe), natomiast optymistami w tym względzie pozostaje ponad jedna trzecia respondentów (36%, spadek o 2 punkty).
- Jedynie opinie o Donaldzie Tusku jako premierze zmieniły się w tym miesiącu niejednoznacznie.

W listopadzie¹ opinie o rządzie po raz kolejny minimalnie się pogorszyły. Wzrosły odsetki głosów krytycznych, a liczba ocen pozytywnych pozostała taka sama lub zmieniła się nieznacznie. We wszystkich wymiarach ocen wyraźnie przeważają opinie negatywne. Odnotowane w tym miesiącu zmiany są niewielkie i mieszczą się w granicach błędu statystycznego.

POPARCIE DLA RZĄDU

Nadal względnie w najmniejszym stopniu zmieniają się deklaracje *stricte* polityczne – zwolennikami rządu pozostaje ponad jedna trzecia badanych (34%, bez zmian), zaś przeciwnikami – dwie piąte (40%, wzrost o 1 punkt procentowy). Tak jak w październiku jedna czwarta respondentów deklaruje wobec rządu obojętność (24%, bez zmian), zaś 3% (bez zmian) nie potrafi lub nie chce określić swego stosunku do aktualnie rządzącego gabinetu.

TABELA 1

Stosunek do rządu	Wskazania respondentów według terminów badań													
	rząd Mateusza Morawieckiego			rząd Donalda Tuska										
	2023			2024										
	IX	X	XI	I	II	III	IV	V	VI	VII	VIII	IX	X	XI
	w procentach													
Zwolennicy	32	33	32	39	41	37	35	37	36	33	32	35	34	34
Przeciwnicy	42	44	44	39	34	38	37	37	36	40	40	38	39	40
Obojętni	23	19	21	19	22	22	25	24	26	24	25	23	24	24
Trudno powiedzieć	3	4	3	3	3	3	2	2	3	3	3	4	3	3

¹ Badanie „Aktualne problemy i wydarzenia” (415) przeprowadzono w ramach procedury mixed-mode na reprezentatywnej imiennej próbie pełnoletnich mieszkańców Polski, wylosowanej z rejestru PESEL.

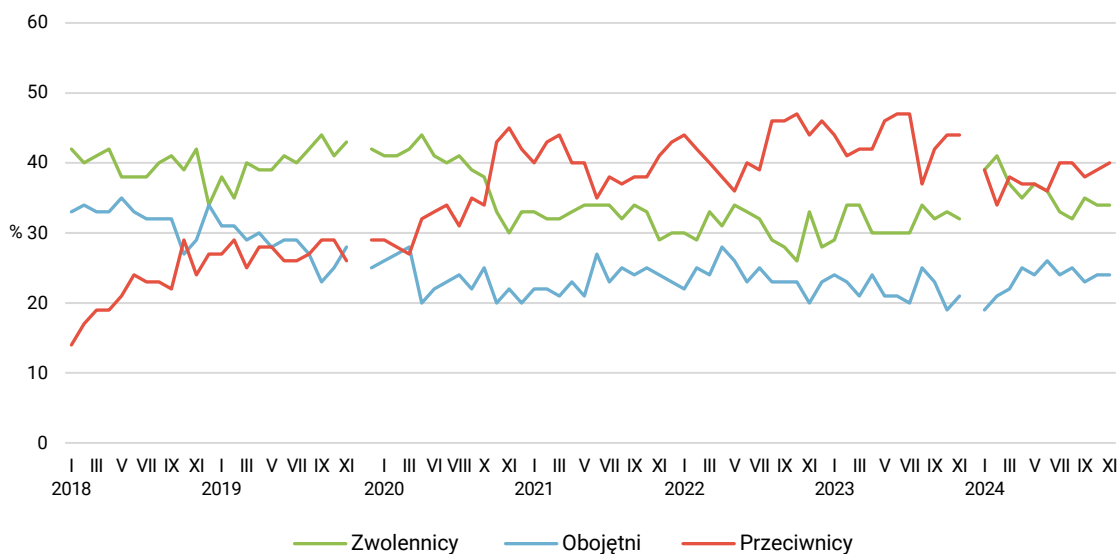
Każdy respondent wybierał samodzielnie jedną z metod:

- wywiad bezpośredni z udziałem ankietera (metoda CAPI),
- wywiad telefoniczny po skontaktowaniu się z ankieterem CBOS (CATI) – dane kontaktowe respondent otrzymywał w liście zapowiadnym od CBOS,
- samodzielne wypełnienie ankiety internetowej (CAWI), do której dostęp był możliwy na podstawie loginu i hasła przekazanego respondentowi w liście zapowiadnym od CBOS.

We wszystkich trzech przypadkach ankieta miała taki sam zestaw pytań oraz strukturę. Badanie zrealizowano w dniach od 8 do 21 listopada 2024 roku na próbie liczącej 981 osób (w tym: 57,0% metodą CAPI, 24,9% – CATI i 18,1% – CAWI).

CBOS realizuje badania statutowe w ramach opisanej wyżej procedury od maja 2020 roku, w każdym przypadku podając proporcję wywiadów bezpośrednich, telefonicznych i internetowych.

RYS. 1. Stosunek do rządu



W listopadzie zwolennikami obecnego rządu są najczęściej respondenci o lewicowych poglądach politycznych (70%) oraz – w mniejszym stopniu – osoby deklarujące poglądy centrowe (42%). Ponadto więcej niż przeciętnie zwolenników notujemy wśród mieszkańców największych miast (61%). Poparcie dla rządzącego gabinetu związane jest także z deklarowanym poziomem dochodów *per capita* oraz poczuciem satysfakcji z własnych warunków materialnych. W tym miesiącu jest to zależność liniowa: im większy deklarowany dochód na osobę w gospodarstwie domowym, tym większe poparcie dla rządu. Najczęściej popierają go wyborcy o najwyższych dochodach – 6000 zł lub więcej na osobę w rodzinie (58%) oraz od 4000 do 5999 zł *per capita* (50%), a najrzadziej – badani o najmniejszych dochodach, do 1999 zł *per capita* (25%). Poparcie dla rządu jest również wprost proporcjonalne do zadowolenia z własnych dochodów. Ponadto częściej popierają go osoby w ogóle nieuczestniczące w praktykach religijnych (52%). Liczniejszych zwolenników rządu znajdujemy także wśród respondentów z wyższym wykształceniem (50%) i generalnie poparcie to jest tym wyższe, im wyższy jest poziom wykształcenia.

Natomiast najwięcej przeciwników rządu spotykamy wśród osób często biorących udział w praktykach religijnych (79% – kilka razy w tygodniu, 49% – raz w tygodniu), a także deklarujących prawicowe poglądy polityczne (68%) i negatywnie oceniających własne warunki materialne (64%). Ponadto relatywnie licznych przeciwników rządu notujemy wśród ankietowanych najslabiej wykształconych (z wykształceniem podstawowym lub gimnazjalnym – 53%), mieszkających w najmniejszych miastach lub na wsi (odpowiednio 47% i 45%), o najniższych dochodach na osobę w gospodarstwie domowym (do 1999 zł *per capita* – 46%).

W grupach społeczno-zawodowych pod względem poparcia dla rządu wyróżniają się osoby pracujące na własny rachunek (50%) oraz kadra kierownicza i specjaliści z wyższym wykształceniem (49%). Natomiast przeciwnikami rządzącego gabinetu częściej niż pozostali są rolnicy, a także osoby

pracujące w prywatnych gospodarstwach rolnych (po 64%), pracownicy usług (55%), bezrobotni (54%) oraz robotnicy niewykwalifikowani (51%).

Biorąc pod uwagę wyłącznie zadeklarowanych wyborców zapewniających o swym pewnym udziale w hipotetycznych wyborach parlamentarnych, w odróżnieniu od października, przeciwnicy rządu lekko przeważają nad jego zwolennikami (odpowiednio 41% i 39%). Do zwolenników obecnego rządu wciąż zalicza się zdecydowana większość elektoratu Koalicji Obywatelskiej, choć jest to wyraźnie mniejszy odsetek niż miesiąc temu (83%) oraz rzadziej – sympatycy Lewicy (69%, wyraźnie więcej niż przed miesiącem) i Trzeciej Drogi (58%, nieco więcej niż przed miesiącem). Co zrozumiałe, najwięcej przeciwników obecnego gabinetu znajdujemy wśród osób, które w wyborach parlamentarnych głosowałyby na Prawo i Sprawiedliwość (83%, praktycznie bez zmian). Również w elektoracie Konfederacji WiN prawie trzy czwarte (73%, bez zmian) uważa się za przeciwników obecnego rządu.

TABELA 2

Na kandydata której partii/ugrupowania głosował(a)by Pan(i) w wyborach do Sejmu?	Jak określił(a)by Pan(i) swój stosunek do rządu Donalda Tuska? Czy jest Pan(i) jego:			
	zwolennikiem	przeciwnikiem	czy też Pana(i) stosunek do rządu Donalda Tuska jest obojętny	Trudno powiedzieć
	w procentach			
Koalicja Obywatelska	83	3	14	0
Lewica	69	13	13	5
Trzecia Droga	58	11	27	3
Konfederacja Wolność i Niepodległość	9	73	17	2
Prawo i Sprawiedliwość	3	83	13	0

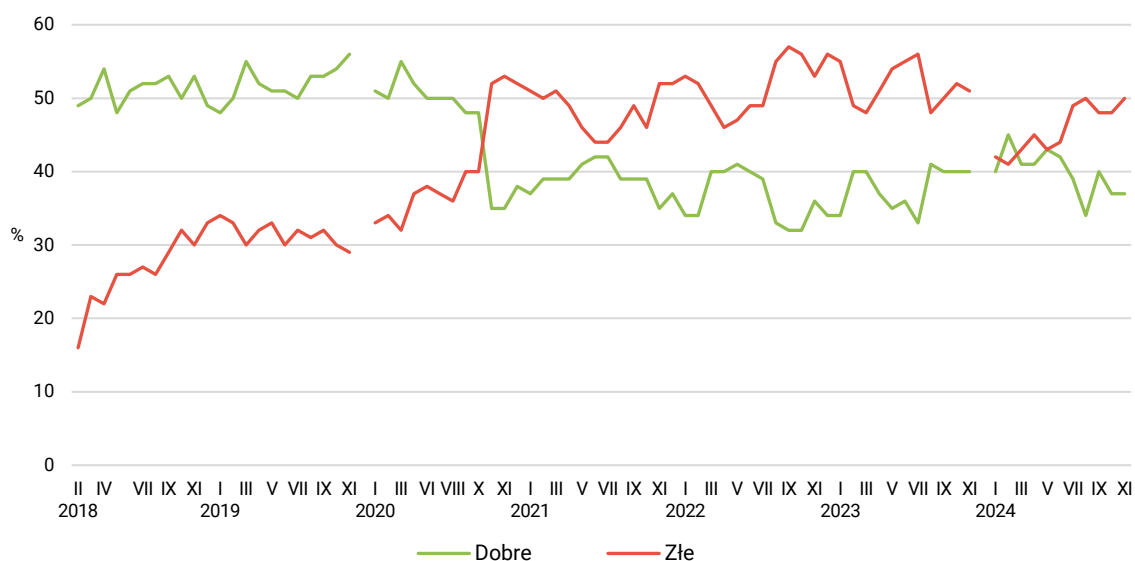
OCENA WYNIKÓW DZIAŁALNOŚCI RZĄDU

W porównaniu z październikiem wzrósł odsetek negatywnych ocen działalności rządu – obecnie połowa badanych ma krytyczne zdanie o pracy rządzącego gabinetu (50%, wzrost o 2 punkty procentowe). Natomiast nie zmieniła się liczba pozytywnych ocen jego działalności (37%). Mniej osób niż poprzednio nie ma sprecyzowanej opinii na temat pracy rządu (13%, spadek o 2 punkty).

TABELA 3

Jak by Pan(i) ocenił(a) wyniki działalności rządu premiera Donalda Tuska od czasu objęcia przezeń władzy?	Wskazania respondentów według terminów badań													
	rząd Mateusza Morawieckiego			rząd Donalda Tuska										
	2023			2024										
	IX	X	XI	I	II	III	IV	V	VI	VII	VIII	IX	X	XI
w procentach														
Dobrze	40	40	40	40	45	41	41	43	42	39	34	40	37	37
Źle	50	52	51	42	41	43	45	43	44	49	50	48	48	50
Trudno powiedzieć	9	8	9	18	14	16	14	14	14	13	16	12	15	13

RYS. 2. Oceny wyników działalności rządu



Od lutego 2018 do listopada 2019 roku wskazania dotyczyły pierwszego rządu Mateusza Morawieckiego, od stycznia 2020 do listopada 2023 roku dotyczyły drugiego rządu Mateusza Morawieckiego, od stycznia 2024 roku wskazania dotyczą rządu Donalda Tuska. Pominęto odpowiedzi „Trudno powiedzieć”

Lepsze zdanie o pracy rządu mają kobiety (40% ocen pozytywnych), niż mężczyźni (33%). Pozytywną opinię o dotychczasowej pracy rządu w większości wyrażają respondenci o lewicowych poglądach politycznych (66%), a także – choć rzadziej – centrowych (46%), osiągający wysokie dochody na osobę w rodzinie – 6000 zł lub więcej *per capita* (52%) oraz od 4000 do 5999 zł (46%). Częściej niż przeciętnie dobre zdanie o dotychczasowych osiągnięciach rządu mają ponadto badani z wyższym wykształceniem (49%), mieszkający w dużych miastach, liczących powyżej 100 tys. mieszkańców (od 100 tys. do 499 tys. – 46%, 500 tys. lub więcej – 49%), w ogóle nieuczestniczący w praktykach religijnych (47%). W grupach społeczno-zawodowych są to osoby pracujące na własny rachunek (51%), pracownicy administracyjno-biurowi (49%), średni personel i technicy (47%) oraz kadra kierownicza i specjaliści z wyższym wykształceniem (45%).

Natomiast bardziej krytyczni wobec dokonań rządzącego gabinetu są mężczyźni (56% opinii negatywnych), niż kobiety (46%). Najbardziej krytycznie na efekty pracy rządu patrzą osoby oceniające warunki materialne swojego życia jako złe (75%) lub średnie (60%), o prawicowych poglądach politycznych (74%), często uczestniczące w praktykach religijnych (częściej niż raz w tygodniu – 70%, raz w tygodniu – 61%, 1–2 razy miesiącu – 53%), badani z wykształceniem zasadniczym zawodowym (62%) i respondenci o najniższych dochodach *per capita* (poniżej 2000 tys. na osobę w rodzinie – 56%). W grupach społeczno-zawodowych negatywną ocenę częściej niż pozostali podzielają rolnicy oraz pracujący w prywatnych gospodarstwach rolnych (po 71%), robotnicy wykwalifikowani (67%) i niewykwalifikowani (63%) oraz pracownicy usług (60%).

Wśród zwolenników poszczególnych ugrupowań politycznych dotychczasowe wyniki działalności rządu najkorzystniej postrzegają wyborcy Koalicji Obywatelskiej – 87% z nich ocenia je pozytywnie. Również zwolennicy pozostałych partii tworzących koalicję rządową postrzegają je pozytywnie, przy czym wyborcy Lewicy wyraźnie lepiej niż w październiku (63%), zaś sympatycy Trzeciej Drogi podobnie jak w ubiegłym miesiącu (60%). Po okresie wzrostów odsetka głosów krytycznych w elektoracie Lewicy w ostatnich miesiącach (23% w sierpniu, 32% we wrześniu i 43% w październiku), w listopadzie liczba głosów krytycznych wobec dotychczasowych dokonań rządu Donalda Tuska wyraźnie spadła (do 23%). Zwolennicy Prawa i Sprawiedliwości oraz Konfederacji WiN w zdecydowanej większości negatywnie oceniają efekty działalności obecnego gabinetu (odpowiednio 89% i 83% głosów krytycznych).

TABELA 4

Na kandydata której partii/ugrupowania głosował(a)by Pan(i) w wyborach do Sejmu?	Jak by Pan(i) ocenił(a) wyniki działalności rządu premiera Donalda Tuska od czasu objęcia przezeń władzy?		
	Dobrze	Źle	Trudno powiedzieć
	w procentach		
Koalicja Obywatelska	87	9	4
Lewica	63	23	14
Trzecia Droga	60	19	22
Konfederacja Wolność i Niepodległość	11	83	5
Prawo i Sprawiedliwość	6	89	4

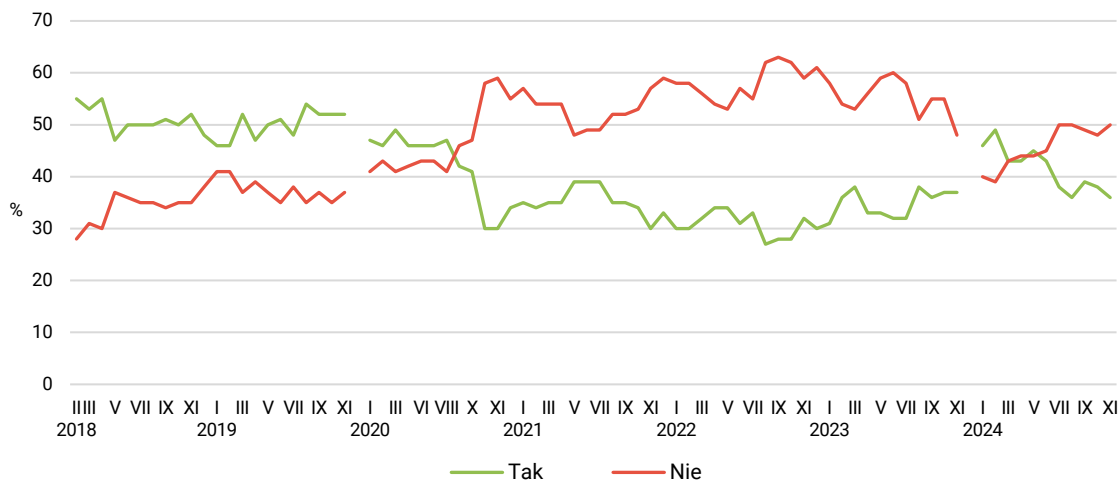
OPINIE O POLITYCE GOSPODARCZEJ RZĄDU

W stosunku do października w relatywnie największym stopniu pogorszyły się opinie o polityce gospodarczej rządu. Obecnie połowa dorosłych Polaków uważa, że nie stwarza ona szans na poprawę sytuacji gospodarczej w kraju (50%, wzrost o 2 punkty procentowe), natomiast optymizm w tym względzie wyraża ponad jedna trzecia badanych (36%, spadek o 2 punkty). Bez zmian pozostał odsetek osób niemających sprecyzowanej opinii na ten temat (14%).

TABELA 5

Czy, Pana(i) zdaniem, polityka obecnego rządu stwarza szanse poprawy sytuacji gospodarczej ?	Wskazania respondentów według terminów badań													
	rząd Mateusza Morawieckiego			rząd Donalda Tuska										
	2023			2024										
	IX	X	XI	I	II	III	IV	V	VI	VII	VIII	IX	X	XI
w procentach														
Tak	36	37	37	46	49	43	43	45	43	38	36	39	38	36
Nie	55	55	48	40	39	43	44	44	45	50	50	49	48	50
Trudno powiedzieć	10	8	15	14	12	14	13	11	12	11	14	11	14	14

RYS. 3. Czy, Pana(i) zdaniem, polityka obecnego rządu stwarza szanse poprawy sytuacji gospodarczej?



Od lutego 2018 do listopada 2019 roku wskazania dotyczyły pierwszego rządu Mateusza Morawieckiego, od stycznia 2020 do listopada 2023 roku dotyczyły drugiego rządu Mateusza Morawieckiego, od stycznia 2024 roku wskazania dotyczą rządu Donalda Tuska. Pominięto odpowiedzi „Trudno powiedzieć”

Częściej nadzieje, że polityka obecnego rządu stwarza szanse poprawy gospodarczej, wyrażają osoby o lewicowych poglądach politycznych (64%), o dochodach powyżej 4000 zł na osobę w rodzinie (od 4000 do 5999 – 47%, 6000 zł lub więcej – 54%), mieszkające w dużych miastach, liczących od 100 tys. do 499 tys. (46%) lub ponad pół miliona mieszkańców (53%), w ogóle nieuczestniczące w praktykach religijnych (50%) oraz badani z wyższym wykształceniem (47%). W grupach społeczno-zawodowych największymi optymistami co do skutków polityki gospodarczej rządu są pracownicy administracyjno-biurowi (50%), średni personel i technicy (48%), osoby pracujące na własny rachunek oraz kadra kierownicza i specjaliści z wyższym wykształceniem (po 45%). Natomiast pesymistami w zakresie oceny perspektyw gospodarczych kraju częściej niż pozostali są respondenci o poglądach prawicowych (71%), osoby często biorące udział w praktykach religijnych (kilka razy w tygodniu – 67%, raz w tygodniu – 60%), badani negatywnie oceniający swoją sytuację materialną (66%), a w grupach społeczno-zawodowych – rolnicy (74%), a w innym ujęciu – pracujący w prywatnych gospodarstwach rolnych (70%), robotnicy niewykwalifikowani (69%) i wykwalifikowani (61%), a także ankietowani z wykształceniem zasadniczym zawodowym (61%).

W elektoratach partyjnych pozytywnie o polityce gospodarczej rządu wyrażają się w wyraźnej większości wyborcy Koalicji Obywatelskiej (81%) i Lewicy (57%). Zwolennicy Trzeciej Drogi są mniejszymi optymistami w tym względzie – niespełna połowa z nich (49%) uważa, że są szanse na poprawę sytuacji gospodarczej, ale jednocześnie ponad jedna trzecia pesymistycznie zapatruje się na perspektywy gospodarcze kraju (36%). Natomiast jednoznacznie negatywne zdanie o polityce gospodarczej obecnego gabinetu mają zwolennicy Prawa i Sprawiedliwości (86%) oraz Konfederacji Wolność i Niepodległość (80%).

TABELA 6

Na kandydata której partii/ugrupowania głosował(a)by Pan(i) w wyborach do Sejmu?	Czy, Pana(i) zdaniem, polityka obecnego rządu stwarza szanse poprawy sytuacji gospodarczej?		
	Tak	Nie	Trudno powiedzieć
	w procentach		
Koalicja Obywatelska	81	11	9
Lewica	57	36	7
Trzecia Droga	49	36	15
Konfederacja Wolność i Niepodległość	17	80	3
Prawo i Sprawiedliwość	7	86	7

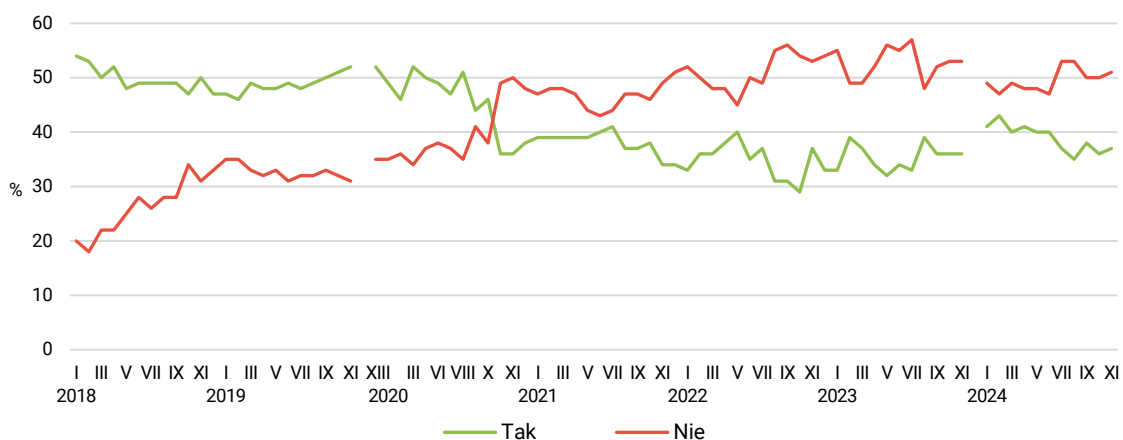
SPOŁECZNY ODBIÓR DZIAŁALNOŚCI PREMIERA

Jedynie opinie o Donaldzie Tusku jako premierze zmieniły się w tym miesiącu niejednoznacznie. Ponad jedna trzecia badanych deklaruje zadowolenie z faktu, że jest on szefem rządu (37%, wzrost o 1 punkt). Natomiast połowa pytanych nie jest z tego zadowolona (51%, wzrost o 1 punkt procentowy). Spadł odsetek osób niemających jednoznacznego zdania w tej kwestii (12%, spadek o 2 punkty).

TABELA 7

Czy jest Pan(i) zadowolony(a) z tego, że na czele rządu stoi Donald Tusk ?	Wskazania respondentów według terminów badań													
	premier Mateusz Morawiecki			premier Donald Tusk										
	2023			2024										
	IX	X	XI	I	II	III	IV	V	VI	VII	VIII	IX	X	XI
	w procentach													
Tak	36	36	36	41	43	40	41	40	40	37	35	38	36	37
Nie	52	53	53	49	47	49	48	48	47	53	53	50	50	51
Trudno powiedzieć	12	11	11	10	10	11	11	12	13	10	13	12	14	12

RYS. 4. Czy jest Pan(i) zadowolony(a) z tego, że na czele rządu stoi Donald Tusk?



Od stycznia 2018 do listopada 2019 roku wskazania dotyczyły pierwszego rządu Mateusza Morawieckiego, od grudnia 2019 do listopada 2023 roku dotyczyły drugiego rządu Mateusza Morawieckiego, od stycznia 2024 roku wskazania dotyczą rządu Donalda Tuska. Pominęto odpowiedzi „Trudno powiedzieć”

Stosunek badanych do premiera Donalda Tuska jest powiązany z ich stosunkiem do rządu, a także z ocenami wyników jego działalności oraz polityki gospodarczej, dlatego podlega podobnym zależnościom społeczno-demograficznym. Zadowolenie z szefa rządu nieco częściej jest udziałem kobiet (40%), niż mężczyzn (34%), ci ostatni w ponad połowie (53%) nie są usatysfakcjonowani sprawowaniem przez niego funkcji premiera.

Zadowolenie z tego, że na czele rządu stoi Donald Tusk, deklarują najczęściej osoby o lewicowych poglądach politycznych (73%), mieszkające w największych miastach (od 100 tys. do 499 tys. mieszkańców – 47%, powyżej 500 tys. – 60%), osiągające wysokie dochody – powyżej 4000 zł na osobę w rodzinie (4000–5999 zł *per capita* – 49%, powyżej 6000 zł – 59%), legitymujące się wyższym wykształceniem (56%) i w ogóle nieuczestniczące w praktykach religijnych (55%). W grupach społeczno-zawodowych najbardziej pozytywnie o premierze wypowiadają się przedstawiciele kadry kierowniczej i specjalistów z wyższym wykształceniem (56%), respondenci pracujący na własny rachunek (54%) oraz pracownicy administracyjno-biurowi (47%).

Natomiast najbardziej krytyczne zdanie o premierze Tusku mają badani blisko związani z Kościołem – często biorący udział w praktykach religijnych (kilka razy w tygodniu – 81%, raz w tygodniu – 63%) i deklarujący prawicowe poglądy polityczne (77%). Ponadto negatywnie osobę premiera postrzegają osoby uznające swoją sytuację materialną za złą (78%), ankietowani z wykształceniem zasadniczym zawodowym (65%) oraz podstawowym lub gimnazjalnym (58%), respondenci mieszkający na wsi (61%), a także najgorzej sytuowani pod względem materialnym (o dochodach *per capita* do 1999 zł – 58%). Spośród grup społeczno-zawodowych negatywny stosunek do premiera wyróżnia rolników (83%) oraz osoby pracujące w prywatnych gospodarstwach rolnych (81%), robotników niewykwalfikowanych (68%) i – rzadziej – wykwalifikowanych (62%), pracowników usług (67%) oraz osoby bezrobotne (57%).

Osobę premiera Donalda Tuska w zdecydowanie największym stopniu akceptują wyborcy Koalicji Obywatelskiej (92%). W mniejszym stopniu są z niego zadowoleni sympatycy Lewicy (71%), a zwłaszcza Trzeciej Drogi (51%). Natomiast jednoznacznie nie akceptują aktualnego premiera wyborcy Prawa i Sprawiedliwości (93% ocen negatywnych) oraz – w nieco mniejszym stopniu – zwolennicy Konfederacji WiN (84%).

TABELA 8

Na kandydata której partii/ugrupowania głosował(a)by Pan(i) w wyborach do Sejmu?	Czy jest Pan(i) zadowolony(a) z tego, że na czele rządu stoi Donald Tusk?		
	Tak	Nie	Trudno powiedzieć
	w procentach		
Koalicja Obywatelska	92	4	4
Lewica	71	23	6
Trzecia Droga	51	22	27
Konfederacja Wolność i Niepodległość	10	84	7
Prawo i Sprawiedliwość	3	93	4

W listopadzie po raz drugi z kolei opinie na temat rządzącego gabinetu nieco się pogorszyły. O ile w październiku pogorszenie ocen polegało głównie na zmniejszeniu odsetków głosów pozytywnych, natomiast liczby głosów krytycznych w zasadzie nie wzrosły, o tyle w listopadzie przeciwnie – wzrosły odsetki głosów krytycznych, a liczba ocen pozytywnych pozostała bez zmian lub zmieniła się nieznacznie. Choć zmiany z miesiąca na miesiąc były niewielkie, to ich złożenie sygnalizuje pogorszenie ocen rządu w ostatnim okresie.

W stosunku do października w relatywnie największym stopniu pogorszyły się oceny tego wymiaru, który w ubiegłym miesiącu zmienił się najmniej, czyli polityki gospodarczej rządu. Po październikowym pogorszeniu ocen działalności rządu i minimalnym spadku akceptacji dla Donalda Tuska jako premiera, wciąż najbardziej stabilne wydają się deklaracje *stricte* polityczne, czyli ogólne poparcie dla rządu.

Opracował

Krzysztof Pankowski