

Stosunek do rządu w lutym

Opracował
Krzysztof Pankowski

Znak jakości przyznany CBOS przez
Organizację Firm Badania Opinii i Rynku



Fundacja Centrum Badania Opinii Społecznej
ul. Świętojerska 5/7, 00-236 Warszawa
e-mail: sekretariat@cbos.pl; info@cbos.pl
<http://www.cbos.pl>
(48 22) 629 35 69

W skrócie

- W lutym we wszystkich analizowanych wymiarach obserwujemy poprawę notowań rządu. Nie zmieniło to jednak ogólnego układu ocen – nadal we wszystkich obszarach przeważają opinie negatywne.
- W największym stopniu wzrosła liczba zwolenników rządu (36%, w porównaniu ze styczniem wzrost o 5 punktów procentowych). Jednocześnie spadł odsetek zadeklarowanych przeciwników rządzącego gabinetu (39%, spadek o 4 punkty).
- Poprawiły się także oceny wyników działalności rządu – dobre zdanie o jego pracy od początku działalności ma ponad jedna trzecia badanych (36%, wzrost o 4 punkty). Jeszcze wyraźniej obniżył się odsetek głosów krytycznych (49%, spadek o 6 punktów).
- Nieco bardziej optymistycznie wyglądają opinie o polityce gospodarczej rządu. Niespełna dwie piąte badanych (37%, wzrost o 4 punkty) pozytywnie zapatruje się na nasze perspektywy gospodarcze, jednak wciąż ponad połowa respondentów uważa, że polityka obecnego gabinetu nie stwarza szans na poprawę sytuacji gospodarczej (52%, spadek o 4 punkty).
- W najmniejszym stopniu poprawiły się oceny premiera. W lutym zadowolone z faktu, że Donald Tusk sprawuje funkcję szefa rządu, wyraziła ponad jedna trzecia badanych (37%, wzrost o 2 punkty). Natomiast ponad połowa dorosłych Polaków nie jest z tego faktu zadowolona (51%, spadek o 1 punkt).

W lutym obserwujemy poprawę notowań rządu¹. W porównaniu ze styczniem we wszystkich wymiarach ocen rejestrujemy wzrost liczby wskazań pozytywnych, a jednocześnie spadek odsetka opinii negatywnych. Nie zmieniło to jednak ogólnego układu ocen – we wszystkich wymiarach przeważają opinie negatywne.

POPARCIE DLA RZĄDU

Z miesiąca na miesiąc relatywnie najbardziej wzrosła liczba zwolenników rządu. Obecnie rząd popiera ponad jedna trzecia dorosłych Polaków (36%) – w porównaniu ze styczniem oznacza to wzrost o 5 punktów procentowych. Jednocześnie spadł odsetek zdeklarowanych przeciwników rządzącego gabinetu – do ich grona zalicza się prawie trzy piąte badanych (39%, spadek o 4 punkty). Nieco ponad jedna piąta ma wobec rządu stosunek obojętny (21%, spadek o 2 punkty). Deklaracje *stricte* politycznego poparcia dla rządu pozostają wśród ogółu Polaków względnie wyrównane – przewaga ocen negatywnych jest stosunkowo mała (3 punkty procentowe).

¹ Badanie „Aktualne problemy i wydarzenia” (418) przeprowadzono w ramach procedury mixed-mode na reprezentatywnej imiennej próbie pełnoletnich mieszkańców Polski, wylosowanej z rejestru PESEL.

Każdy respondent wybierał samodzielnie jedną z metod:

- wywiad bezpośredni z udziałem ankietera (metoda CAPI),
- wywiad telefoniczny po skontaktowaniu się z ankieterem CBOS (CATI) – dane kontaktowe respondent otrzymywał w liście zapowiednim od CBOS,
- samodzielne wypełnienie ankiety internetowej (CAWI), do której dostęp był możliwy na podstawie loginu i hasła przekazanego respondentowi w liście zapowiednim od CBOS.

We wszystkich trzech przypadkach ankieta miała taki sam zestaw pytań oraz strukturę. Badanie zrealizowano w dniach od 6 do 16 lutego 2025 roku na próbie liczącej 965 osób (w tym: 61,0% metodą CAPI, 20,5% – CATI i 18,4% – CAWI).

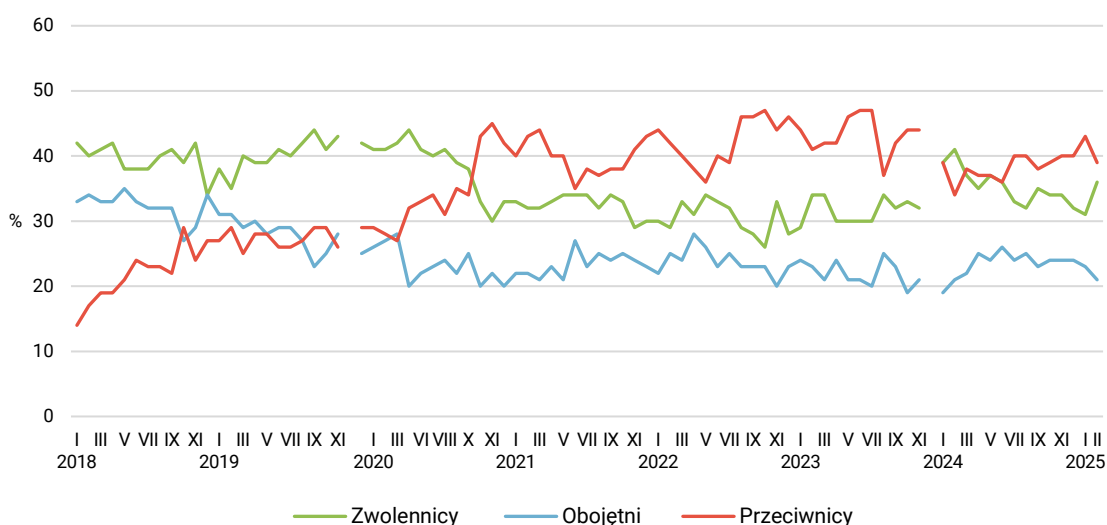
CBOS realizuje badania statutowe w ramach opisanej wyżej procedury od maja 2020 roku, w każdym przypadku podając proporcję wywiadów bezpośrednich, telefonicznych i internetowych.

TABELA 1

Stosunek do rządu	Wskazania respondentów według terminów badań													
	2024												2025	
	II	III	IV	V	VI	VII	VIII	IX	X	XI	XII	I	II	
w procentach														
Zwolennicy	41	37	35	37	36	33	32	35	34	34	32	31	36	
Przeciwnicy	34	38	37	37	36	40	40	38	39	40	40	43	39	
Obojętni	22	22	25	24	26	24	25	23	24	24	24	23	21	
Trudno powiedzieć	3	3	2	2	3	3	3	4	3	3	4	3	3	

CBOS

RYS. 1. Stosunek do rządu



Od lutego 2018 do listopada 2019 roku wskazania dotyczyły pierwszego rządu Mateusza Morawieckiego, od stycznia 2020 do listopada 2023 roku dotyczyły drugiego rządu Mateusza Morawieckiego, od stycznia 2024 roku wskazania dotyczą rządu Donalda Tuska. Pominięto odpowiedzi „Trudno powiedzieć”

Czynnikami w największym stopniu różnicującymi deklarowany stosunek do rządu są: poglądy polityczne, miejsce zamieszkania, wykształcenie, materialny poziom życia oraz udział w praktykach religijnych. Poparcie dla rządu jest tym większe, im większa jest miejscowość zamieszkania – najniższe notujemy na wsi (24%), najwyższe w wielkich miastach liczących powyżej 500 tys. mieszkańców (68%). Poziom poparcia rośnie również wraz z wykształceniem (od 16% wśród osób najslabiej wykształconych, do 52% wśród badanych legitymujących się wykształceniem wyższym). Liczba zwolenników rządu jest również wprost proporcjonalna do deklarowanych dochodów na osobę w rodzinie (od 17% wśród osiągających najniższe dochody, do 1999 zł *per capita*, do 62% wśród badanych o dochodach 6000 zł lub więcej na osobę), a także poziomu satysfakcji z własnych warunków materialnych: od 21% wśród niezadowolonych z własnych materialnych warunków życia do 43% w grupie określających je jako dobre. Zwolennikami rządu są zdecydowanie częściej osoby praktykujące sporadycznie lub w ogóle niepraktykujące (odpowiednio 43% i 53%) niż ci, którzy czynią to regularnie raz w tygodniu (24%). Wśród grup społeczno-zawodowych najwięcej zwolenników obecnego gabinetu znajdujemy wśród osób pracujących na własny rachunek (54%), kadry

kierowniczej i specjalistów z wyższym wykształceniem (49%), emerytów (46%) i pracowników administracyjno-biurowych (44%).

Z kolei zadeklarowanymi przeciwnikami rządu są najczęściej – i to w większości – osoby najmniej wykształcone, z wykształceniem podstawowym lub gimnazjalnym (58%), chodzące co niedzielę do kościoła (innymi słowy: uczestniczące w praktykach religijnych raz w tygodniu – 57%), a w grupach społeczno-zawodowych – robotnicy, zarówno wykwalifikowani (63%), jak i niewykwalifikowani (64%), rolnicy (54%), a także – w innym ujęciu – osoby pracujące w prywatnych gospodarstwach rolnych (49%) oraz mieszkające na wsi (48%).

Jednak czynnikami najsilniej różnicującymi poparcie dla rządu są czynniki *stricte* polityczne. Z jednej strony są to deklarowane poglądy polityczne: wśród osób o poglądach lewicowych notujemy 73% zwolenników rządu, wśród centrowców – 42% zwolenników, zaś wśród badanych deklarujących poglądy prawicowe przeciwnie – 72% to przeciwnicy rządu. Z drugiej strony jest to poparcie dla poszczególnych partii politycznych. Do zwolenników obecnego rządu zalicza się zdecydowana większość elektoratu Koalicji Obywatelskiej (91%), poparcie przeważa też wśród potencjalnych wyborców Lewicy (55%) oraz Trzeciej Drogi (50%). Najwięcej przeciwników obecnego gabinetu notujemy natomiast wśród osób, które w wyborach parlamentarnych zagłosowałyby na Prawo i Sprawiedliwość (89%) lub na Konfederację WiN (82%). Wśród wyborców niezdecydowanych przeciwnicy rządu przeważają nad jego zwolennikami (odpowiednio 30% i 22%), ale największą grupę stanowią osoby określające swój stosunek do rządu jako obojętny (40%). W porównaniu z ubiegłym miesiącem oceny rządu lekko poprawiły się we wszystkich elektoratach mających do niego pozytywny stosunek, relatywnie najbardziej w elektoracie Trzeciej Drogi, oraz wśród wyborców niezdecydowanych, natomiast liczby jego przeciwników w obu partiach niechętnych rządowi pozostały bez zmian.

TABELA 2

Na kandydata której partii/ugrupowania głosował(a)by Pan(i) w wyborach do Sejmu?	Jak określił(a)by Pan(i) swój stosunek do rządu Donalda Tuska? Czy jest Pan(i) jego:			
	zwolennikiem	przeciwnikiem	czy też Pana(i) stosunek do obecnego rządu jest obojętny	Trudno powiedzieć
	w procentach			
Koalicja Obywatelska (Platforma Obywatelska, Nowoczesna, Inicjatywa Polska, Zieloni)	91	2	6	1
Lewica (Nowa Lewica, PPS, Unia Pracy)	55	27	19	0
Trzecia Droga (Polska 2050 Szymona Hołowni, Polskie Stronnictwo Ludowe)	50	22	27	1
Konfederacja Wolność i Niepodległość	6	82	11	1
Prawo i Sprawiedliwość	3	89	7	1
Trudno powiedzieć	22	30	40	8

Ze względu na zbyt małe liczebności w tabeli pominięto wyborców partii Razem i kategorię „inne partie”

OCENA WYNIKÓW DZIAŁALNOŚCI RZĄDU

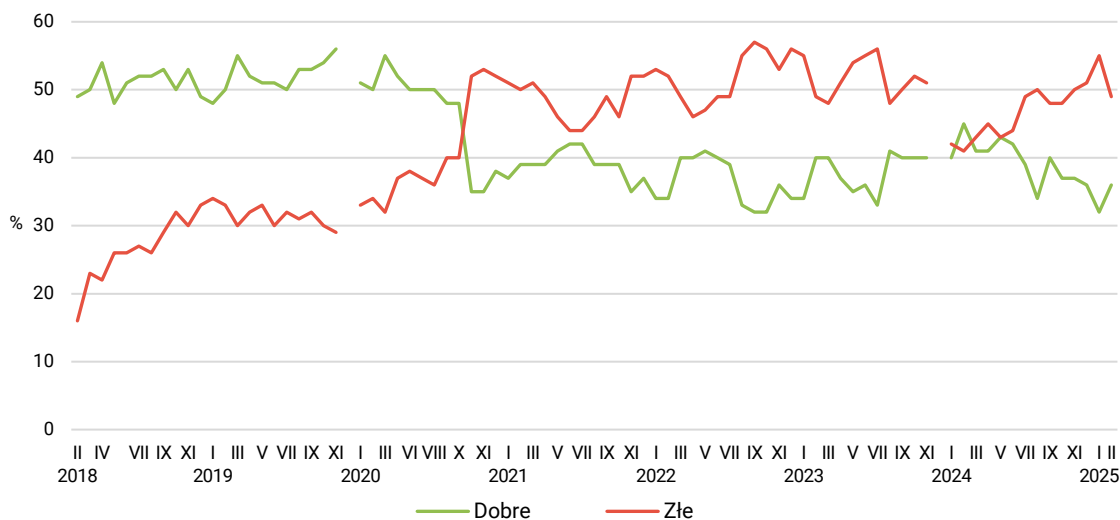
W lutym poprawiły się także oceny wyników działalności rządu – dobre zdanie o jego pracy od początku działalności ma ponad jedna trzecia badanych (36%, wzrost o 4 punkty procentowe). Jeszcze wyraźniej obniżył się odsetek głosów krytycznych, negatywną opinię o działalności rządu wyraziła niespełna połowa ankietowanych (49%), o 6 punktów mniej niż w styczniu. Minimalnie więcej osób niż poprzednio nie ma sprecyzowanej opinii na temat pracy rządu (15%, wzrost o 2 punkty).

TABELA 3

Jak by Pan(i) ocenił(a) wyniki działalności rządu premiera Donalda Tuska od czasu objęcia przezeń władzy?	Wskazania respondentów według terminów badań													
	2024												2025	
	II	III	IV	V	VI	VII	VIII	IX	X	XI	XII	I	II	
	w procentach													
Dobrze	45	41	41	43	42	39	34	40	37	37	36	32	36	
Źle	41	43	45	43	44	49	50	48	48	50	51	55	49	
Trudno powiedzieć	14	16	14	14	14	13	16	12	15	13	13	13	15	

CBOS

RYS. 2. Oceny wyników działalności rządu



Od lutego 2018 do listopada 2019 roku wskazania dotyczyły pierwszego rządu Mateusza Morawieckiego, od stycznia 2020 do listopada 2023 roku dotyczyły drugiego rządu Mateusza Morawieckiego, od stycznia 2024 roku wskazania dotyczą rządu Donalda Tuska. Pominięto odpowiedzi „Trudno powiedzieć”

Podobnie jak w przypadku stosunku do obecnego gabinetu, pozytywnej ocenie pracy rządu sprzyjają: lewicowe poglądy polityczne, zamieszkiwanie w większej miejscowości, wyższy poziom wykształcenia, wyższy status materialny i zadowolenie z poziomu życia oraz nieuczestniczenie lub tylko sporadyczne uczestnictwo (kilka raz w roku) w praktykach religijnych. Najlepsze zdanie o dotychczasowych dokonaniach rządu mają respondenci o lewicowych poglądach politycznych (70%) mieszkańcy największych miast (60%), osoby legitymujące się wyższym wykształceniem (47%),

najstarsze wiekiem (powyżej 65 roku życia – 47%), ankietowani deklarujący dochód na osobę w rodzinie co najmniej na poziomie 4000 zł (54–55%), dobrze oceniający swój materialny poziom życia (43%) oraz badani nieuczestniczący w praktykach religijnych (54%). Pozytywne zdanie o rządzie częściej mają kobiety (39%) niż mężczyźni (34%), natomiast negatywne – odwrotnie, wśród panów 55% źle ocenia pracę rządu, a wśród pań podziela tę opinię tylko 44%. Jednak najbardziej krytycznie na efekty pracy rządu patrzą osoby o prawicowych poglądach politycznych (79%), niezadowolone z własnych materialnych warunków życia (67%), o najniższych dochodach *per capita* (66%), respondenci praktykujący co najmniej raz w tygodniu (64%), a także badani w wieku 25–34 lata (59%), mieszkańcy wsi i najmniejszych miast (56–58%), ankietowani z wykształceniem podstawowym lub gimnazjalnym oraz zasadniczym zawodowym (59–60%).

W grupach społeczno-zawodowych najlepiej pracę rządu oceniają osoby pracujące na własny rachunek (49%), emeryci (45%), a także kadra kierownicza i specjaliści z wyższym wykształceniem oraz technicy i średni personel (po 44%). Natomiast najbardziej krytyczne zdanie o działalności rządzącego gabinetu mają rolnicy (77%), a w innym ujęciu – osoby pracujące w prywatnych gospodarstwach rolnych (72%), a także robotnicy, bez względu na kwalifikacje (67–68%) oraz osobny bezrobotne (60%).

Biorąc pod uwagę identyfikację partyjną, najlepsze zdanie o dotychczasowych dokonaniach rządu mają potencjalni wyborcy Koalicji Obywatelskiej (86%), oceny pozytywne przeważają też wśród zwolenników Lewicy (59%) i Trzeciej Drogi (45%). Z kolei badani popierający Prawo i Sprawiedliwość oraz Konfederację WiN w zdecydowanej większości negatywnie recenzują dotychczasowe dokonania rządu Donalda Tuska (odpowiednio 92% i 89% głosów krytycznych). Wśród wyborców niezdecydowanych opinie w tej kwestii są podzielone: największą grupę (45%) stanowią głosy krytyczne, więcej co piąty badany z tej grupy (20%) aprobuje dotychczasowe działania rządu, a co trzeci (35%) nie ma w tej sprawie zdania.

TABELA 4

Na kandydata której partii/ugrupowania głosował(a)by Pan(i) w wyborach do Sejmu?	Jak by Pan(i) ocenił(a) wyniki działalności rządu premiera Donalda Tuska od czasu objęcia przezeń władzy?		
	Dobrze	Źle	Trudno powiedzieć
	w procentach		
Koalicja Obywatelska (Platforma Obywatelska, Nowoczesna, Inicjatywa Polska, Zieloni)	86	7	7
Lewica (Nowa Lewica, PPS, Unia Pracy)	59	32	9
Trzecia Droga (Polska 2050 Szymona Hołowni, Polskie Stronnictwo Ludowe)	45	40	15
Konfederacja Wolność i Niepodległość	7	89	4
Prawo i Sprawiedliwość	3	92	5
Trudno powiedzieć	20	45	35

Ze względu na zbyt małe liczebności w tabeli pominięto wyborców partii Razem i kategorię „inne partie”

OPINIE O POLITYCE GOSPODARCZEJ RZĄDU

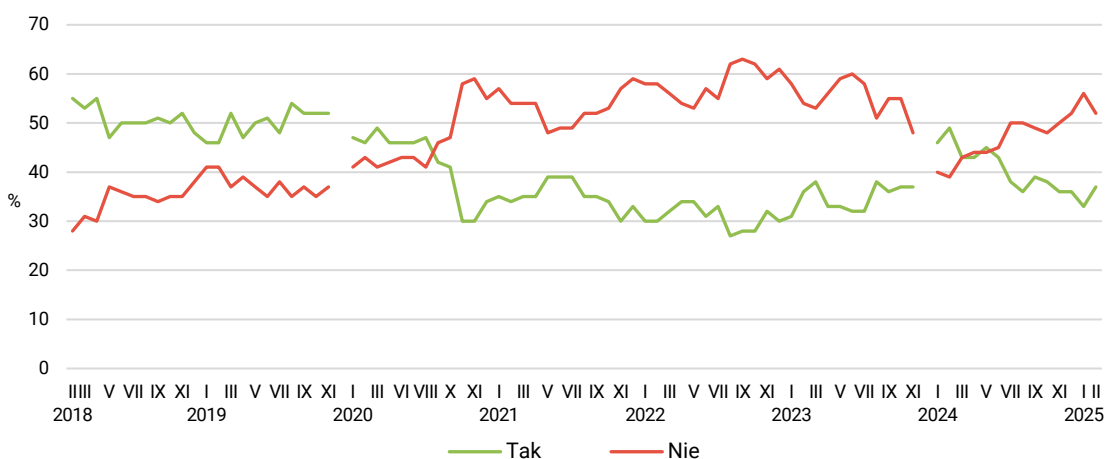
Choć obecnie wciąż ponad połowa dorosłych Polaków uważa, że polityka obecnego rządu nie stwarza szans na poprawę sytuacji gospodarczej (52%), to jednak jest to odsetek mniejszy niż w styczniu (spadek o 4 punkty procentowe). Jednocześnie w takim samym stopniu wzrosła liczba badanych optymistycznie zapatrujących się na nasze perspektywy gospodarcze (37%, wzrost o 4 punkty). Nieznacznie obniżył się odsetek odpowiedzi „trudno powiedzieć” w tej kwestii (11%, spadek o 1 punkt).

TABELA 5

Czy, Pana(i) zdaniem, polityka obecnego rządu stwarza szanse poprawy sytuacji gospodarczej ?	Wskazania respondentów według terminów badań													
	2024												2025	
	II	III	IV	V	VI	VII	VIII	IX	X	XI	XII	I	II	
	w procentach													
Tak	49	43	43	45	43	38	36	39	38	36	36	33	37	
Nie	39	43	44	44	45	50	50	49	48	50	52	56	52	
Trudno powiedzieć	12	14	13	11	12	11	14	11	14	14	12	12	11	

CBOS

RYS. 3. Czy, Pana(i) zdaniem, polityka obecnego rządu stwarza szanse poprawy sytuacji gospodarczej?



Od lutego 2018 do listopada 2019 roku wskazania dotyczyły pierwszego rządu Mateusza Morawieckiego, od stycznia 2020 do listopada 2023 roku dotyczyły drugiego rządu Mateusza Morawieckiego, od stycznia 2024 roku wskazania dotyczą rządu Donalda Tuska. Pominęto odpowiedzi „Trudno powiedzieć”

Zaufanie do rządu w kwestii polityki gospodarczej wyrażają najczęściej osoby o lewicowych poglądach politycznych (68%), mieszkańcy dużych miast, liczących powyżej 100 tys. mieszkańców (53–63%), badani w ogóle nieuczestniczący w praktykach religijnych (53%), respondenci legitymujący się wyższym wykształceniem (48%), osoby o dochodach od 3000 zł na osobę w rodzinie (49–60%) oraz pozytywnie oceniający swoje materialne warunki życia (45%). Wśród grup społeczno-zawodowych

najwięcej optymistów, jeśli idzie o politykę gospodarczą rządu, notujemy wśród kadry kierowniczej i specjalistów z wyższym wykształceniem (47%), średniego personelu i techników (45%), emerytów (44%) oraz osób pracujących na własny rachunek (43%).

Natomiast największymi pesymistami, jeśli chodzi o szanse poprawy sytuacji gospodarczej w kraju pod rządami obecnej koalicji, są przede wszystkim osoby o prawicowych poglądach politycznych (78%), o najniższych dochodach *per capita* (66%), negatywnie oceniające swoje materialne warunki życia (67%), co najmniej raz w tygodniu biorące udział w praktykach religijnych (63–64%), mieszkańcy wsi (62%), badani z wykształceniem podstawowym lub gimnazjalnym (64%), respondenci w wieku 18–24 lata (63%). Spośród grup społeczno-zawodowych szczególnym krytycyzmem wyróżniają się w tej kwestii rolnicy (83%), robotnicy wykwalifikowani (67%) i osoby bezrobotne (66%).

Również w kontekście gospodarczym najważniejszymi czynnikami wpływającymi na ocenę i sposób postrzegania sytuacji, poza deklarowanymi poglądami politycznymi, są identyfikacje partyjne. W elektoratach partyjnych pozytywnie o polityce gospodarczej rządu wyrażają się w zdecydowanej większości wyborcy Koalicji Obywatelskiej (86%) i Lewicy (64%). Nieco mniejszymi optymistami w tym względzie są zwolennicy Trzeciej Drogi (55%). Jednoznacznie negatywne zdanie o polityce gospodarczej obecnego gabinetu mają natomiast zwolennicy Konfederacji WiN (91%) oraz Prawa i Sprawiedliwości (90%). Wśród wyborców niezdecydowanych przeważa opinia, że polityka obecnego rządu nie stwarza szansy poprawy sytuacji gospodarczej (59%), przeciwnego zdania jest w tej grupie blisko co piąty respondent (19%).

TABELA 6

Na kandydata której partii/ugrupowania głosował(a)by Pan(i) w wyborach do Sejmu?	Czy, Pana(i) zdaniem, polityka obecnego rządu stwarza szansę poprawy sytuacji gospodarczej?		
	Tak	Nie	Trudno powiedzieć
	w procentach		
Koalicja Obywatelska (Platforma Obywatelska, Nowoczesna, Inicjatywa Polska, Zieloni)	86	9	5
Lewica (Nowa Lewica, PPS, Unia Pracy)	64	28	8
Trzecia Droga (Polska 2050 Szymona Hołowni, Polskie Stronnictwo Ludowe)	55	36	9
Konfederacja Wolność i Niepodległość	8	91	1
Prawo i Sprawiedliwość	7	90	3
Trudno powiedzieć	19	59	22

Ze względu na zbyt małe liczebności w tabeli pominięto wyborców partii Razem i kategorię „inne partie”

SPOŁECZNY ODBIÓR OSOBY PREMIERA

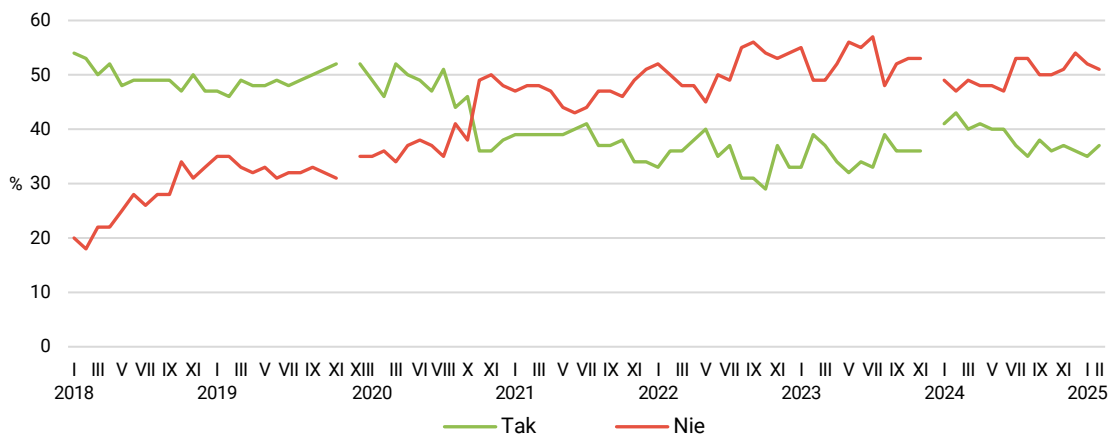
W porównaniu ze styczniem w najmniejszym stopniu poprawiły się oceny premiera. W lutym zadowolenie z faktu, że Donald Tusk sprawuje funkcję szefa rządu, wyraziła ponad jedna trzecia badanych (37%, wzrost o 2 punkty procentowe). Natomiast ponad połowa dorosłych Polaków nie jest z tego zadowolona (51%, spadek o 1 punkt). Nieznacznie zmniejszył się odsetek osób niemających jednoznacznego zdania w tej sprawie (12%, spadek o 1 punkt).

TABELA 7

Czy jest Pan(i) zadowolony(a) z tego, że na czele rządu stoi Donald Tusk?	Wskazania respondentów według terminów badań													
	2024												2025	
	II	III	IV	V	VI	VII	VIII	IX	X	XI	XII	I	II	
	w procentach													
Tak	43	40	41	40	40	37	35	38	36	37	36	35	37	
Nie	47	49	48	48	47	53	53	50	50	51	54	52	51	
Trudno powiedzieć	10	11	11	12	13	10	13	12	14	12	10	13	12	

CBOS

RYS. 4. Czy jest Pan(i) zadowolony(a) z tego, że na czele rządu stoi Donald Tusk?



Od stycznia 2018 do listopada 2019 roku wskazania dotyczyły pierwszego rządu Mateusza Morawieckiego, od grudnia 2019 do listopada 2023 roku dotyczyły drugiego rządu Mateusza Morawieckiego, od stycznia 2024 roku wskazania dotyczą rządu Donalda Tuska. Pomięto odpowiedzi „Trudno powiedzieć”

Stosunek badanych do premiera Donalda Tuska jest powiązany z poziomem ich poparcia dla rządu, a także z ocenami wyników jego działalności oraz polityki gospodarczej, dlatego podlega podobnym zależnościom społeczno-demograficznym.

Poziom zadowolenia z osoby premiera jest związany przede wszystkim z poglądami politycznymi, a także wprost proporcjonalny do wykształcenia, wielkości miejscowości zamieszkania i poziomu zamożności. Osobę premiera najwyżej cenią respondenci o lewicowych poglądach politycznych (73%), dysponujący dochodem *per capita* na poziomie co najmniej 4000 zł (61–65%) i oceniający swoją sytuację materialną jako dobrą (46%), mieszkańcy dużych miast, liczących ponad 100 tys.

mieszkańców (52–65%), respondenci w ogóle nieuczestniczący w praktykach religijnych (58%), osoby legitymujące się wyższym wykształceniem (53%). Ponadto zadowolenie z osoby premiera częściej niż przeciętnie wyrażają ankietowani pracujący na własny rachunek (53%), kadra kierownicza i specjaliści z wyższym wykształceniem oraz pracownicy administracyjno-biurowi (po 49%).

Bardziej krytycznie do premiera Donalda Tuska odnoszą się mężczyźni (54%), niż kobiety (49%). W największym stopniu osobę premiera negatywnie oceniają respondenci o prawicowych poglądach politycznych (81%), badani pracujący w prywatnych gospodarstwach rolnych (78%), a także (rzadziej) mieszkańcy wsi (63%), ankietowani mający najniższe dochody *per capita* (72%), osoby raz w tygodniu uczestniczące w praktykach religijnych (67%), z wykształceniem podstawowym i gimnazjalnym lub zasadniczym zawodowym (odpowiednio 66% i 63%) oraz najmłodszy wiekiem (od 18 do 24 lat – 63%, 25–34 lata – 57%).

W potencjalnych elektoratach partii politycznych najbardziej zadowoleni z osoby premiera Donalda Tuska są wyborcy Koalicji Obywatelskiej (90%), a w mniejszym stopniu, ale także w większości – sympatycy Lewicy (55%) i Trzeciej Drogi (54%). Natomiast niemal jednomyślnie nie akceptują Donalda Tuska w roli premiera wyborcy Prawa i Sprawiedliwości (98% ocen negatywnych), a także zwolennicy Konfederacji WiN (86%). Wśród wyborców niezdecydowanych trzy razy większą grupę stanowią przeciwnicy premiera (51%), niż jego zwolennicy (16%).

TABELA 8

Na kandydata której partii/ugrupowania głosował(a)by Pan(i) w wyborach do Sejmu?	Czy jest Pan(i) zadowolony(a) z tego, że na czele rządu stoi Donald Tusk?		
	Tak	Nie	Trudno powiedzieć
	w procentach		
Koalicja Obywatelska (Platforma Obywatelska, Nowoczesna, Inicjatywa Polska, Zieloni)	90	5	5
Lewica (Nowa Lewica, PPS, Unia Pracy)	55	46	0
Trzecia Droga (Polska 2050 Szymona Hołowni, Polskie Stronnictwo Ludowe)	54	34	12
Konfederacja Wolność i Niepodległość	9	86	5
Prawo i Sprawiedliwość	1	98	1
Trudno powiedzieć	16	51	33

Ze względu na zbyt małe liczebności w tabeli pominięto wyborców partii Razem i kategorię „inne partie”

TABELA 1

		Jak określił(a)by Pan(i) swój stosunek do rządu Donalda Tuska? Czy jest Pan(i) jego:				Liczba osób
		zwolennikiem	przeciwnikiem	czy też Pana(i) stosunek do obecnego rządu jest obojętny	Trudno powiedzieć	
		%	%	%	%	
Ogółem		36	39	21	3	951
Płeć	Mężczyźni	35	44	19	2	453
	Kobiety	38	35	24	3	497
Wiek	18–24 lata	18	42	37	3	87
	25–34	28	42	28	3	148
	35–44	34	42	21	3	188
	45–54	41	36	20	3	158
	55–64	35	41	21	3	147
	65 lat i więcej	49	36	13	2	223
Miejsce zamieszkania	Wieś	24	48	25	3	395
	Miasto do 19 999	29	47	20	4	136
	20 000 – 99 999	39	34	23	4	182
	100 000 – 499 999	52	26	21	1	135
	500 000 i więcej mieszk.	68	22	9	1	103
Wykształcenie	Podstawowe / gimnazjalne	16	58	21	5	92
	Zasadnicze zawodowe	26	47	26	1	209
	Średnie	34	42	21	3	347
	Wyższe	52	26	19	3	303
Grupa społeczna i zawodowa	Kadra kier., spec. z wyższym wyksz.	49	25	24	2	142
	Średni personel, technicy	33	33	30	3	40
	Pracownicy adm.-biurowi	44	36	16	4	67
	Pracownicy usług	37	30	26	6	72
	Robotnicy wykwalifikowani	14	63	23		101
	Robotnicy niewykwalifik.	16	64	13	7	46
	Rolnicy	4	54	42		33
	Pracujący na własny rach.	54	28	14	3	58
	Bezrobotni	14	48	38		17
	Emeryci	46	39	13	2	241
	Renciści	32	39	25	4	33
	Uczniowie i studenci	26	40	31	3	38
	Zajmujący się domem i inni	28	36	31	5	61
Pracuje w:	inst. państw., publicznej	46	31	20	3	120
	spółce właścicieli prywatnych i państwa	37	44	14	5	113
	sekt. pryw. poza rolnict.	33	39	25	2	291
	prywatnym gosp. rolnym	11	49	40		39
Dochody na jedną osobę	Do 1999 zł	17	53	26	4	139
	Od 2000 do 2999 zł	35	45	18	1	168
	Od 3000 do 3999 zł	50	33	15	2	153
	Od 4000 do 5999 zł	54	23	20	3	131
	6000 zł i więcej	62	25	14		77
	Trudno powiedzieć	22	49	25	5	127
	Odmowa odpowiedzi	26	41	30	3	157
Ocena własnych war. mater.	Złe	21	51	26	2	49
	Średnie	26	46	24	4	321
	Dobre	43	35	20	2	581
Udział w prakt. religijnych	Kilka razy w tygodniu	30	45	24	2	45
	Raz w tygodniu	24	57	16	3	328
	1–2 razy w miesiącu	33	42	22	3	122
	Kilka razy w roku	43	30	24	2	233
	W ogóle nie uczestniczy	53	21	25	1	203
Poglądy polityczne	Lewica	73	13	14	0	221
	Centrum	42	25	31	2	259
	Prawica	16	72	11	1	331
	Trudno powiedzieć	16	33	42	9	108

TABELA 2

		Jak by Pan(i) ocenił(a) wyniki działalności rządu premiera Donalda Tuska od czasu objęcia przezeń władzy?			Liczba osób
		Dobrze	Źle	Trudno powiedzieć	
		%	%	%	
Ogółem		36	49	15	950
Płeć	Mężczyźni	34	55	11	455
	Kobiety	39	44	17	495
Wiek	18–24 lata	30	50	20	87
	25–34	28	59	13	148
	35–44	30	51	19	187
	45–54	42	43	16	159
	55–64	36	51	13	145
	65 lat i więcej	47	44	9	223
Miejsce zamieszkania	Wieś	25	58	17	395
	Miasto do 19 999	33	56	11	135
	20 000 – 99 999	41	44	14	182
	100 000 – 499 999	49	37	14	135
	500 000 i więcej mieszk.	60	30	10	103
Wykształcenie	Podstawowe / gimnazjalne	20	60	20	92
	Zasadnicze zawodowe	28	59	14	208
	Średnie	37	51	12	346
	Wyższe	47	37	16	304
Grupa społeczna i zawodowa	Kadra kier., spec. z wyższym wyksz.	44	36	20	142
	Średni personel, technicy	44	48	8	40
	Pracownicy adm.-biurowi	42	42	16	68
	Pracownicy usług	37	52	11	72
	Robotnicy wykwalifikowani	18	68	13	100
	Robotnicy niewykwalifik.	15	67	17	46
	Rolnicy	7	77	15	33
	Pracujący na własny rach.	49	40	11	60
	Bezrobotni	20	60	19	17
	Emeryci	45	47	9	240
	Renciści	31	52	17	33
	Uczniowie i studenci	42	38	20	38
Pracuje w:	Zajmujący się domem i inni	27	44	29	61
	inst. państw., publicznej	46	40	14	119
	spółce właścicieli prywatnych i państwa	37	48	15	113
	sekt. pryw. poza rolnict.	32	53	16	294
	prywatnym gosp. rolnym	17	72	10	39
Dochody na jedną osobę	Do 1999 zł	17	66	17	138
	Od 2000 do 2999 zł	38	54	8	168
	Od 3000 do 3999 zł	47	42	11	154
	Od 4000 do 5999 zł	54	37	9	130
	6000 zł i więcej	55	32	12	77
	Trudno powiedzieć	25	50	25	125
	Odmowa odpowiedzi	27	52	21	159
Ocena własnych war. mater.	Źle	17	67	16	48
	Średnie	27	56	17	322
	Dobre	43	44	13	581
Udział w prakt. religijnych	Kilka razy w tygodniu	32	52	16	44
	Raz w tygodniu	26	64	10	328
	1–2 razy w miesiącu	27	52	21	122
	Kilka razy w roku	43	37	20	235
	W ogóle nie uczestniczy	54	38	8	201
Poglądy polityczne	Lewica	70	22	8	220
	Centrum	43	40	18	261
	Prawica	16	79	5	332
	Trudno powiedzieć	21	38	41	106

TABELA 3

		Czy, Pana(i) zdaniem, polityka obecnego rządu stwarza szansę poprawy sytuacji gospodarczej?			Liczba osób
		Tak	Nie	Trudno powiedzieć	
		%	%	%	
Ogółem		37	52	11	957
Płeć	Mężczyźni	37	53	9	456
	Kobiety	37	50	13	501
Wiek	18–24 lata	28	63	9	89
	25–34	32	57	10	148
	35–44	32	55	13	189
	45–54	42	46	12	161
	55–64	37	53	10	146
	65 lat i więcej	46	44	10	224
Miejsce zamieszkania	Wieś	27	62	10	399
	Miasto do 19 999	34	54	12	136
	20 000 – 99 999	35	52	14	183
	100 000 – 499 999	53	32	14	135
	500 000 i więcej mieszk.	63	32	5	103
Wykształcenie	Podstawowe / gimnazjalne	22	64	14	92
	Zasadnicze zawodowe	31	57	12	209
	Średnie	36	53	11	349
	Wyższe	48	42	10	307
Grupa społeczna i zawodowa	Kadra kier., spec. z wyższym wyksz.	47	46	7	144
	Średni personel, technicy	45	43	12	40
	Pracownicy adm.-biurowi	32	58	10	68
	Pracownicy usług	42	49	9	73
	Robotnicy wykwalifikowani	22	67	11	101
	Robotnicy niewykwalifik.	27	57	16	46
	Rolnicy	10	83	7	33
	Pracujący na własny rach.	43	47	11	60
	Bezrobotni	23	66	11	17
	Emeryci	44	47	9	241
	Renciści	41	41	18	33
	Uczniowie i studenci	37	49	13	38
	Zajmujący się domem i inni	27	45	28	61
Pracuje w:	inst. państw., publicznej	44	49	7	121
	spółce właścicieli prywatnych i państwa	35	53	12	113
	sekt. pryw. poza rolnict.	35	54	11	296
	prywatnym gosp. rolnym	20	77	3	39
Dochody na jedną osobę	Do 1999 zł	19	66	15	139
	Od 2000 do 2999 zł	37	54	9	168
	Od 3000 do 3999 zł	49	45	6	154
	Od 4000 do 5999 zł	55	37	8	131
	6000 zł i więcej	60	34	6	77
	Trudno powiedzieć	25	59	16	126
	Odmowa odpowiedzi	26	58	16	163
Ocena własnych war. mater.	Złe	13	67	20	49
	Średnie	27	59	13	324
	Dobre	45	46	9	584
Udział w prakt. religijnych	Kilka razy w tygodniu	22	63	16	45
	Raz w tygodniu	28	64	7	331
	1–2 razy w miesiącu	30	62	8	122
	Kilka razy w roku	44	40	16	235
	W ogóle nie uczestniczy	53	38	9	202
Poglądy polityczne	Lewica	68	23	9	221
	Centrum	43	46	11	263
	Prawica	19	78	3	334
	Trudno powiedzieć	23	42	35	106

TABELA 4

		Czy jest Pan(i) zadowolony(a) z tego, że na czele rządu stoi Donald Tusk?			Liczba osób
		Tak	Nie	Trudno powiedzieć	
		%	%	%	
Ogółem		37	51	12	938
Płeć	Mężczyźni	37	54	9	446
	Kobiety	37	49	14	492
Wiek	18–24 lata	22	63	15	87
	25–34	31	57	12	147
	35–44	32	52	16	182
	45–54	43	45	13	156
	55–64	39	53	8	143
	65 lat i więcej	46	46	8	223
Miejsce zamieszkania	Wieś	24	63	13	389
	Miasto do 19 999	34	54	12	133
	20 000 – 99 999	41	47	12	178
	100 000 – 499 999	52	37	11	134
	500 000 i więcej mieszk.	65	30	5	103
Wykształcenie	Podstawowe / gimnazjalne	17	66	17	93
	Zasadnicze zawodowe	26	63	11	207
	Średnie	36	55	9	342
	Wyższe	53	34	13	297
Grupa społeczna i zawodowa	Kadra kier., spec. z wyższym wyksz.	49	34	16	137
	Średni personel, technicy	39	49	12	40
	Pracownicy adm.-biurowi	49	38	12	67
	Pracownicy usług	38	53	9	71
	Robotnicy wykwalifikowani	18	72	10	100
	Robotnicy niewykwalifik.	11	80	10	46
	Rolnicy	0	88	12	32
	Pracujący na własny rach.	53	34	13	58
	Bezrobotni	20	63	17	17
	Emeryci	44	48	8	239
	Renciści	30	50	20	32
	Uczniowie i studenci	40	51	9	38
	Zajmujący się domem i inni	30	53	16	61
Pracuje w:	inst. państw., publicznej	47	42	11	119
	spółce właścicieli prywatnych i państwa	39	52	10	110
	sekt. pryw. poza rolnict.	34	51	14	287
	prywatnym gosp. rolnym	12	78	10	37
Dochody na jedną osobę	Do 1999 zł	16	72	12	135
	Od 2000 do 2999 zł	36	54	10	168
	Od 3000 do 3999 zł	44	45	11	150
	Od 4000 do 5999 zł	61	33	6	129
	6000 zł i więcej	65	27	8	76
	Trudno powiedzieć	26	60	14	126
	Odmowa odpowiedzi	26	56	18	153
Ocena własnych war. mater.	Złe	18	66	16	46
	Średnie	25	61	14	319
	Dobre	46	44	10	573
Udział w prakt. religijnych	Kilka razy w tygodniu	22	57	20	45
	Raz w tygodniu	27	67	6	326
	1–2 razy w miesiącu	28	56	16	121
	Kilka razy w roku	43	41	16	231
	W ogóle nie uczestniczy	58	34	8	197
	Poglądy polityczne	Lewica	73	22	5
Centrum	42	40	18	255	
Prawica	17	81	2	330	
Trudno powiedzieć	19	46	35	107	