

Nastroje społeczne po wyborach prezydenckich

Opracował
Jonathan Scovil

Znak jakości przyznany CBOS przez
Organizację Firm Badania Opinii i Rynku



Wyróżniająca Jakość Badań

Fundacja Centrum Badania Opinii Społecznej
ul. Świętojerska 5/7, 00-236 Warszawa
e-mail: sekretariat@cbos.pl; info@cbos.pl
<http://www.cbos.pl>
(48 22) 629 35 69

W skrócie

- W czerwcu odsetek pozytywnych ocen ogólnej sytuacji w kraju spadł o 6 punktów procentowych (do 27%), a udział ocen negatywnych wzrósł o 2 punkty (do 49%). Tym samym utrzymująca się od wielu miesięcy przewaga głosów krytycznych jeszcze się umocniła. Przeważają też pesymistyczne prognozy co do rozwoju ogólnej sytuacji w kraju w perspektywie roku.
- Oceny sytuacji politycznej w Polsce uległy po wyborach prezydenckich wyraźnemu pogorszeniu. Udział osób oceniających ją krytycznie wzrósł o 5 punktów procentowych (do 49%) i odsetek ocen pozytywnych także zmniejszył się o 5 punktów (do 11%). Co trzeci badany uważa sytuację polityczną w Polsce za „ani dobrą, ani złą” (34%, bez zmian). Wyraźnemu pogorszeniu uległy też przewidywania dotyczące rozwoju sytuacji politycznej w ciągu roku.
- Oceny aktualnej sytuacji gospodarczej w Polsce nie uległy większym zmianom. Wciąż przeważają głosy, że jest ona „ani dobra, ani zła” (36%), prawie co trzeci Polak uważa ją za dobrą (32%), a więcej niż co czwarty – za złą (27%). Nadal dominuje też przekonanie, że sytuacja gospodarcza w Polsce nie ulegnie istotnym zmianom w ciągu najbliższych 12 miesięcy (44%).
- Oceny dotyczące sytuacji własnej rodziny nie zmieniły się znacząco. Większość badanych wciąż ocenia ją jako dobrą (68%), więcej niż co czwarty jako „ani dobrą, ani złą” (28%), a tylko 4% respondentów – jako jednoznacznie złą. Tak samo jak w maju większość pytanych wciąż uznaje warunki materialne swojego gospodarstwa domowego za dobre (63%), co trzeci za „ani dobre, ani złe” (32%), a 5% – za złe. Większość badanych nie przewiduje też w tych dziedzinach znaczących zmian.

SPIS TREŚCI

Rozwój ogólnej sytuacji w kraju	1
Oceny	1
Przewidywania	3
Sytuacja polityczna	4
Oceny	4
Przewidywania	6
Sytuacja gospodarcza	7
Oceny	7
Przewidywania	9
Sytuacja własna badanych i materialne warunki życia	10
Oceny	10
Przewidywania	12

W czerwcu¹ – po drugiej turze wyborów prezydenckich – pogorszyły się wyraźnie oceny ogólnej i politycznej sytuacji w Polsce, wzrosły też odsetki pesymistycznych przewidywań dotyczących ich dalszego rozwoju, zwłaszcza w odniesieniu do sytuacji politycznej. Względnie stabilne pozostały natomiast zarówno oceny, jak i prognozy dotyczące sytuacji gospodarczej kraju, poziomu życia swojej rodziny oraz warunków materialnych własnego gospodarstwa domowego.

ROZWÓJ OGÓLNEJ SYTUACJI W KRAJU

Oceny

W czerwcu odsetek pozytywnych ocen ogólnej sytuacji w kraju spadł o 6 punktów procentowych (z 33% w maju do 27% obecnie), a udział ocen negatywnych wzrósł o 2 punkty (z 47% do 49%). Tym samym utrzymująca się od wielu miesięcy przewaga głosów krytycznych jeszcze się umocniła.

TABELA 1

Czy, ogólnie rzecz biorąc, sytuacja w naszym kraju zmierza w dobrym czy też w złym kierunku?	Wskazania respondentów według terminów badań													
	2024								2025					
	V	VI	VII	VIII	IX	X	XI	XII	I	II	III	IV	V	VI
	w procentach													
W dobrym	37	35	35	29	36	31	32	32	27	34	29	29	33	27
W złym	43	45	47	49	47	47	47	50	54	48	50	50	47	49
Trudno powiedzieć	20	20	18	22	18	21	21	18	19	18	20	20	21	24

¹ Badanie „Aktualne problemy i wydarzenia” (422) przeprowadzono w ramach procedury mixed-mode na reprezentatywnej imiennej próbie pełnoletnich mieszkańców Polski, wylosowanej z rejestru PESEL.

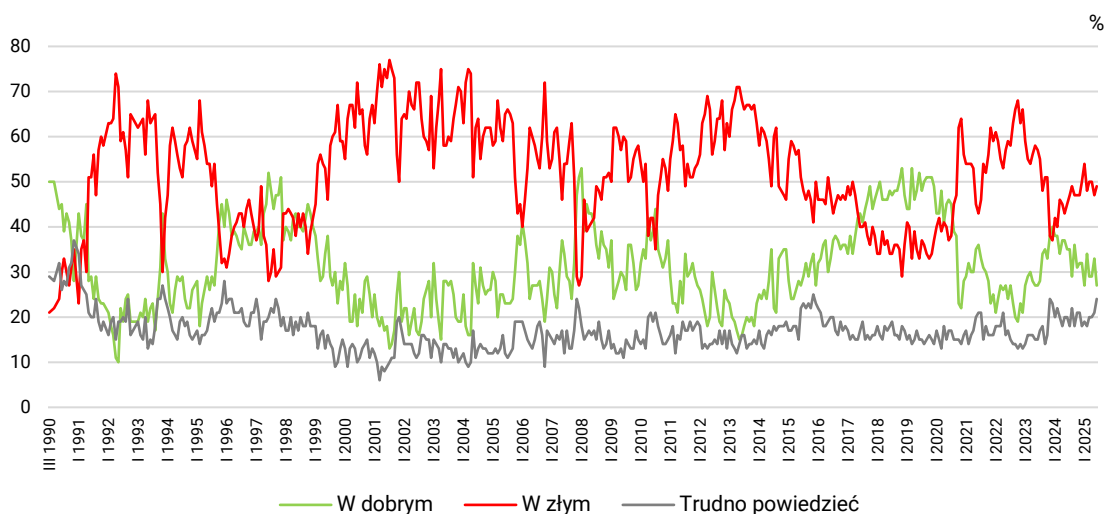
Każdy respondent wybierał samodzielnie jedną z metod:

- wywiad bezpośredni z udziałem ankietera (metoda CAPI),
- wywiad telefoniczny po skontaktowaniu się z ankieterem CBOS (CATI) – dane kontaktowe respondent otrzymywał w liście zapowiadnim od CBOS,
- samodzielne wypełnienie ankiety internetowej (CAWI), do której dostęp był możliwy na podstawie loginu i hasła przekazanego respondentowi w liście zapowiadnim od CBOS.

We wszystkich trzech przypadkach ankieta miała taki sam zestaw pytań oraz strukturę. Badanie zrealizowano w dniach od 5 do 15 czerwca 2025 roku na próbie liczącej 971 osób (w tym: 63,0% metodą CAPI, 24,0% – CATI i 13,0% – CAWI).

CBOS realizuje badania statutowe w ramach opisanej wyżej procedury od maja 2020 roku, w każdym przypadku podając proporcje wywiadów bezpośrednich, telefonicznych i internetowych.

RYS. 1. Czy, ogólnie rzecz biorąc, sytuacja w naszym kraju zmierza w dobrym czy też w złym kierunku?



Sytuację w kraju negatywnie oceniają ponadprzeciętnie często badani mieszkający w większych miejscowościach (57% w największych miastach wobec 44% na wsi), mający wykształcenie wyższe (55% wobec 30% w grupie z wykształceniem podstawowym lub gimnazjalnym) oraz źle oceniający swoje warunki materialne (59% wobec 47% wśród oceniających je jako dobre). Co ciekawe, odsetki krytycznych ocen różnią się tylko nieznacznie pomiędzy zwolennikami lewicy (53%) i prawicy (49%) – zob. tabelę aneksową 1.

Postrzeganie ogólnej sytuacji w Polsce jest oczywiście zależne od preferencji partyjnych ankietowanych. Po wyborach prezydenckich wygranych przez kandydata wspieranego przez PiS oceny ogólnej sytuacji w Polsce dokonywane przez wyborców głównej formacji rządzącej – Koalicji Obywatelskiej – i głównej partii opozycyjnej – Prawa i Sprawiedliwości – wyjątkowo się do siebie zbliżyły. Obecnie w obu grupach mniej więcej połowa badanych ocenia kierunek, w jakim zmierza sytuacja w naszym kraju, jako zły, a co trzeci – jako dobry. Trochę gorzej oceniają ogólną sytuację w Polsce wyborcy Trzeciej Drogi oraz Konfederacji Wolność i Niepodległość, a jeszcze gorzej – Konfederacji Korony Polskiej. Najmniej pozytywnych ocen notujemy natomiast w elektoratach partii lewicowych – partii Razem oraz wchodzącej w skład obecnego rządu Lewicy.

TABELA 2

Na kandydata której partii/ugrupowania głosował(a)by Pan(i) w wyborach do Sejmu?	Czy, ogólnie rzecz biorąc, sytuacja w naszym kraju zmierza w dobrym czy też w złym kierunku?		
	W dobrym	W złym	Trudno powiedzieć
	w procentach		
Koalicja Obywatelska (Platforma Obywatelska, Nowoczesna, Inicjatywa Polska, Zieloni)	34	51	15
Prawo i Sprawiedliwość	33	49	18
Trzecia Droga (Polska 2050 Szymona Hołowni, Polskie Stronnictwo Ludowe)*	28	52	20
Konfederacja Wolność i Niepodległość	26	54	20
Konfederacja Korony Polskiej*	20	67	13
Razem*	12	58	30
Lewica (Nowa Lewica, PPS, Unia Pracy)*	11	70	19

* Dane dotyczące tych ugrupowań należy traktować z ostrożnością, że względu na niewielkie liczebności w próbie
Zestawienie nie uwzględnia kategorii „trudno powiedzieć” i „inna partia /ugrupowanie”

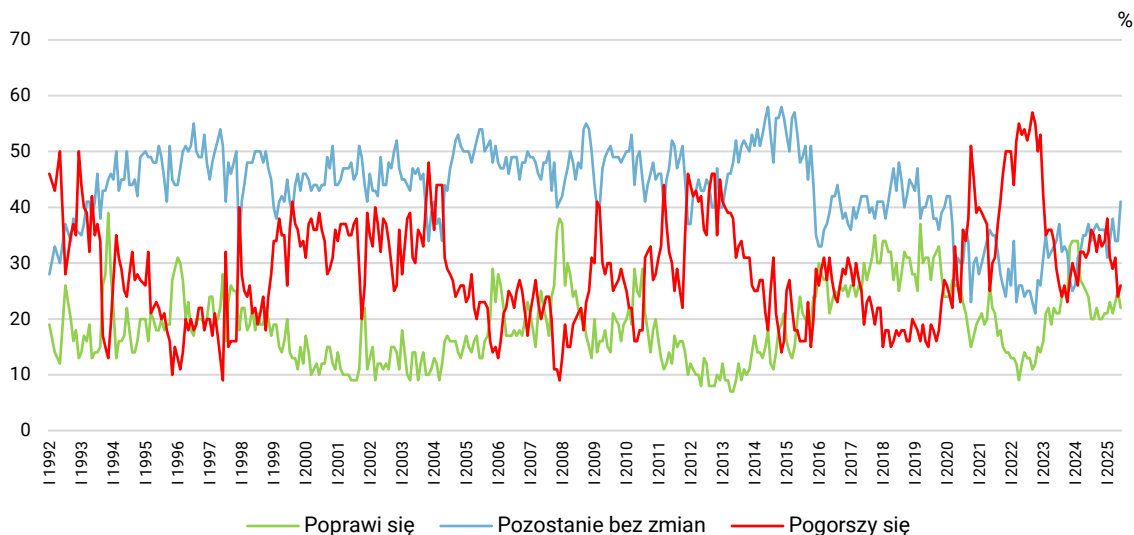
Przewidywania

Pesymistyczne prognozy dotyczące rozwoju ogólnej sytuacji w kraju przeważały w tym miesiącu nad optymistycznymi – jej pogorszenie przewiduje 26% badanych (wobec 24% miesiąc temu), poprawę – 22% (wobec 25% w maju), a brak zmian – 41% (wzrost aż o 7 punktów). Warto przy tym zaznaczyć, że odsetek prognoz pesymistycznych był w poprzednich miesiącach znacznie wyższy, sięgając nawet 38% w styczniu.

TABELA 3

Jak Pan(i) sądzi, czy w ciągu najbliższego roku sytuacja w Polsce poprawi się, pogorszy czy też się nie zmieni?	Wskazania respondentów według terminów badań													
	2024								2025					
	V	VI	VII	VIII	IX	X	XI	XII	I	II	III	IV	V	VI
	w procentach													
Poprawi się	25	24	20	20	22	20	20	21	21	23	21	23	25	22
Nie zmieni się	35	37	34	36	37	36	36	36	31	34	38	34	34	41
Pogorszy się	31	32	36	35	32	35	33	34	38	31	29	31	24	26
Trudno powiedzieć	9	7	9	9	8	9	11	9	10	12	11	12	17	11

RYS. 2. Jak Pan(i) sądzi, czy w ciągu najbliższego roku sytuacja w Polsce poprawi się, pogorszy czy też się nie zmieni?



Pominięto odpowiedzi „Trudno powiedzieć”

SYTUACJA POLITYCZNA

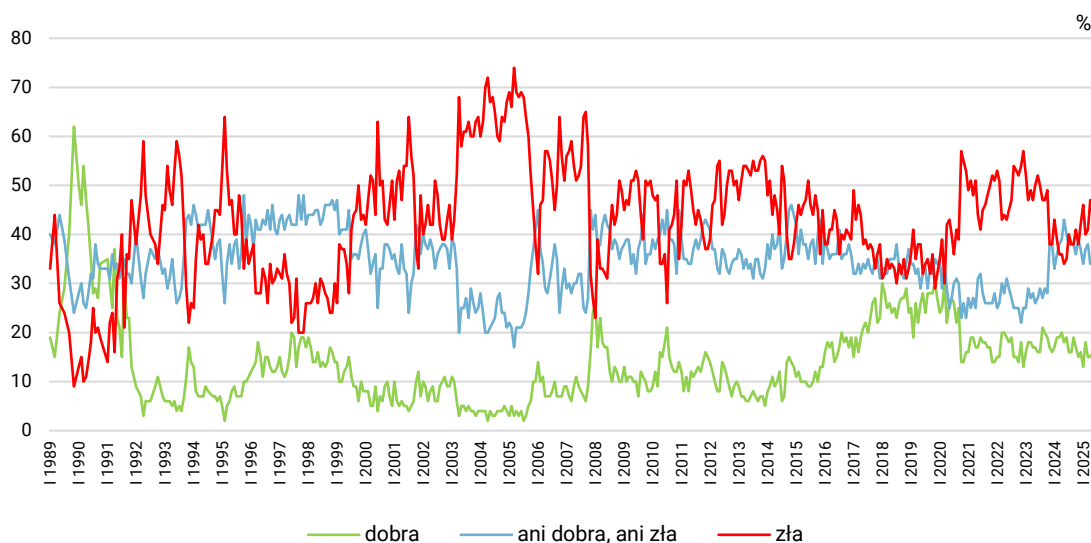
Oceny

Oceny sytuacji politycznej w Polsce uległy po wyborach wyraźnemu pogorszeniu. Udział osób oceniających ją krytycznie wzrósł o 5 punktów procentowych (49% wobec 44% miesiąc wcześniej) i odsetek ocen pozytywnych spadł także o 5 punktów (11% wobec 16% poprzednio). Co trzeci badany ocenia sytuację polityczną w Polsce jako „ani dobrą, ani złą” (34%, bez zmian).

TABELA 4

Jak Pan(i) ogólnie ocenia obecną sytuację polityczną w Polsce? Czy jest ona:	Wskazania respondentów według terminów badań													
	2024								2025					
	V	VI	VII	VIII	IX	X	XI	XII	I	II	III	IV	V	VI
	w procentach													
– dobra	18	19	16	16	19	17	15	16	13	18	15	15	16	11
– ani dobra, ani zła	43	40	38	38	38	36	39	37	34	37	38	34	34	34
– zła	34	35	40	38	38	41	38	42	46	40	41	47	44	49
Trudno powiedzieć	5	6	6	8	5	7	8	6	7	5	6	5	6	5

RYS. 3. Jak Pan(i) ogólnie ocenia obecną sytuację polityczną w Polsce? Czy jest ona:



Pominięto odpowiedzi „Trudno powiedzieć”

Sytuację polityczną w Polsce za złą uznają ponadprzeciętnie często mężczyźni (55% wobec 44% wśród kobiet), mieszkańcy największych miast (61% wobec 45% na wsi), badani lepiej wykształceni (59% osób z wykształceniem wyższym wobec 31% respondentów z wykształceniem podstawowym lub gimnazjalnym), pracujący na własny rachunek (70%) oraz przedstawiciele kadry kierowniczej, specjaliści z wyższym wykształceniem (61%). Ponownie odsetek ocen krytycznych był bardzo zbliżony wśród zwolenników lewicy (53%) i prawicy (52%) – zob. tabelę aneksową 3.

Również w tym przypadku obserwujemy zależność od preferencji partyjnych badanych. Najmniej krytycznie do obecnej sytuacji politycznej w Polsce odnoszą się zwolennicy Koalicji Obywatelskiej, Prawa i Sprawiedliwości oraz Trzeciej Drogi (w tej ostatniej grupie odsetek pozytywnych ocen jest najwyższy i wynosi 19%). Odsetki ocen krytycznych są natomiast wyraźnie większościowe w elektoracie Konfederacji Wolność i Niepodległość, partii Razem (wśród jej wyborców odsetek ocen pozytywnych jest równy zeru, choć do tego wyniku należy podchodzić z pewną ostrożnością ze względu na małą liczebność elektoratu w próbie), Lewicy oraz Konfederacji Korony Polskiej (w tej ostatniej grupie odsetek ocen krytycznych był najwyższy).

TABELA 5

Na kandydata której partii/ugrupowania głosował(a)by Pan(i) w wyborach do Sejmu?	Jak Pan(i) ogólnie ocenia obecną sytuację polityczną w Polsce? Czy jest ona:			
	dobra	ani dobra, ani zła	zła	Trudno powiedzieć
	w procentach			
Trzecia Droga (Polska 2050 Szymona Hołowni, Polskie Stronnictwo Ludowe)*	19	28	53	0
Koalicja Obywatelska (Platforma Obywatelska, Nowoczesna, Inicjatywa Polska, Zieloni)	15	33	48	4
Prawo i Sprawiedliwość	12	32	52	3
Konfederacja Wolność i Niepodległość	10	27	60	3
Lewica (Nowa Lewica, PPS, Unia Pracy)*	6	32	62	0
Konfederacja Korony Polskiej*	5	25	70	0
Razem*	0	40	60	0

* Dane dotyczące tych ugrupowań należy traktować z ostrożnością, ze względu na niewielkie liczebności w próbie
Zestawienie nie uwzględnia kategorii „trudno powiedzieć” i „inna partia /ugrupowanie”

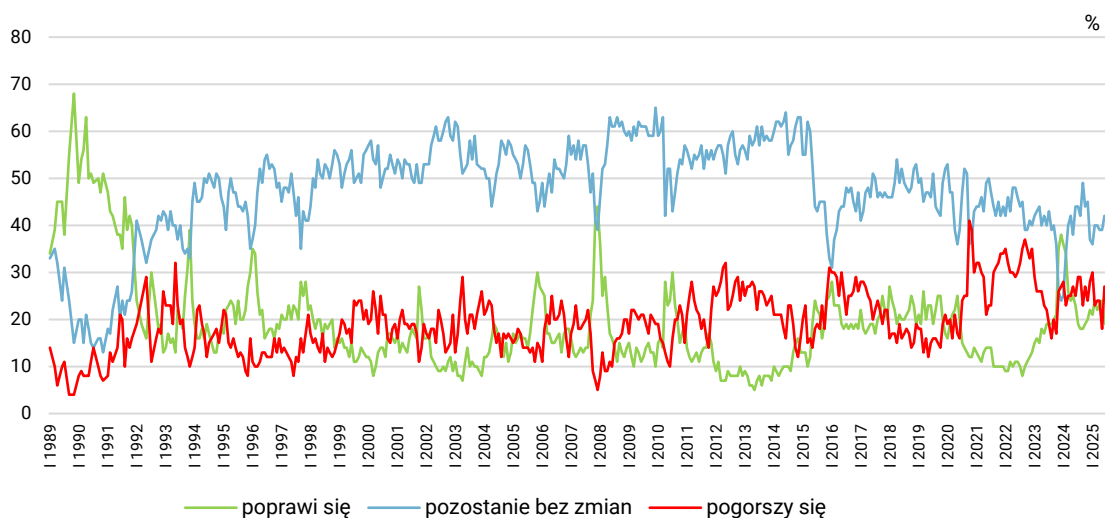
Przewidywania

Wyraźnemu pogorszeniu uległy też przewidywania dotyczące rozwoju sytuacji politycznej w ciągu najbliższego roku – chociaż wciąż dominuje przekonanie, że sytuacja się nie zmieni (42%, wzrost o 3 punkty procentowe w stosunku do maja), to aż o 9 punktów zwiększył się odsetek prognoz pesymistycznych (27% wobec 18% w maju), a o 5 punktów spadł udział prognoz optymistycznych (19% wobec 24% miesiąc wcześniej).

TABELA 6

Czy, Pana(i) zdaniem, w ciągu najbliższego roku sytuacja polityczna w Polsce:	Wskazania respondentów według terminów badań													
	2024								2025					
	V	VI	VII	VIII	IX	X	XI	XII	I	II	III	IV	V	VI
	w procentach													
– poprawi się	25	23	19	18	18	19	20	22	21	24	22	23	24	19
– nie zmieni się	38	44	44	42	49	44	45	37	36	40	40	39	39	42
– pogorszy się	27	25	29	29	23	27	24	28	30	23	24	24	18	27
Trudno powiedzieć	10	7	8	11	10	9	11	13	13	13	14	14	19	13

RYS. 4. Czy, Pana(i) zdaniem, w ciągu najbliższego roku sytuacja polityczna w Polsce:



Pominięto odpowiedzi „Trudno powiedzieć”

Zestawienie nie uwzględnia kategorii „trudno powiedzieć” i „inna partia /ugrupowanie”

SYTUACJA GOSPODARCZA

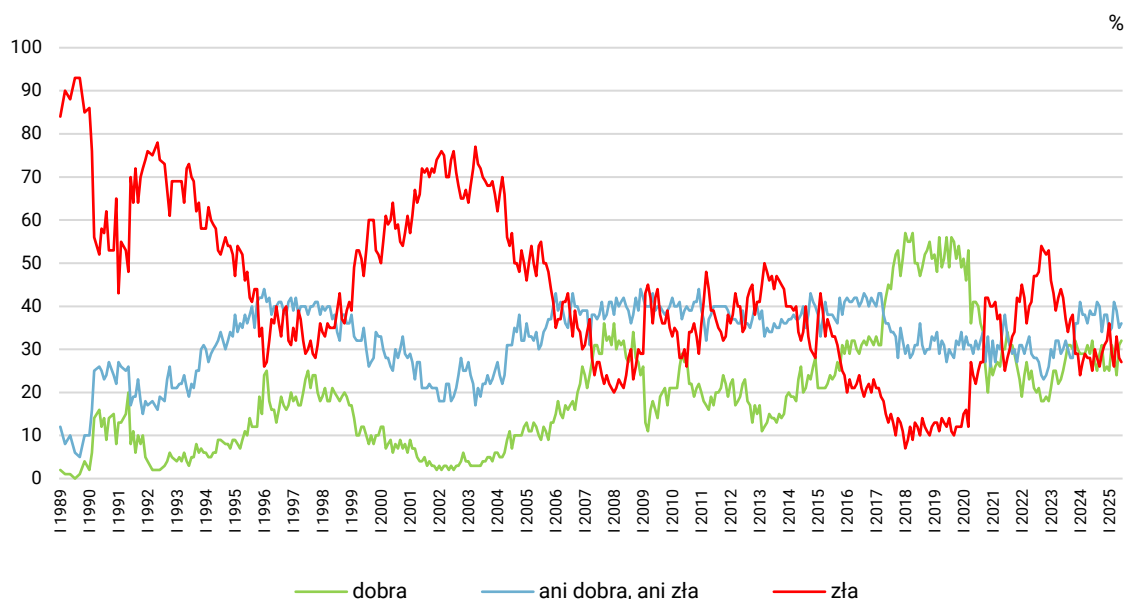
Oceny

Oceny aktualnej sytuacji gospodarczej w Polsce nie uległy większym zmianom. Wciąż dominują głosy, że jest ona „ani dobra, ani zła” (36% wobec 35% w maju), prawie co trzeci Polak uważa ją za dobrą (32% wobec 31% miesiąc wcześniej), a więcej niż co czwarty – za złą (27% wobec 28% w maju).

TABELA 7

Jak Pan(i) ogólnie ocenia obecną sytuację gospodarczą w Polsce? Czy jest ona:	Wskazania respondentów według terminów badań													
	2024						2025							
	V	VI	VII	VIII	IX	X	XI	XII	I	II	III	IV	V	VI
	w procentach													
– dobra	29	32	27	25	29	31	25	26	25	31	29	24	31	32
– ani dobra, ani zła	39	38	38	41	40	34	38	38	34	35	41	39	35	36
– zła	28	25	30	28	26	29	31	32	36	29	26	33	28	27
Trudno powiedzieć	4	5	5	6	5	6	6	5	6	6	4	4	6	5

RYS. 5. Jak Pan(i) ogólnie ocenia obecną sytuację gospodarczą w Polsce? Czy jest ona:



Pominięto odpowiedzi „Trudno powiedzieć”

Stan polskiej gospodarki za dobry uznają zwłaszcza mężczyźni (36% wobec 28% wśród kobiet), starsi respondenci (36% wśród najstarszych wobec 24% wśród najmłodszych), badani mieszkający w większych miejscowościach (40% w miastach liczących 100–499 tysięcy mieszkańców wobec 28% na wsi), lepiej wykształceni (40% wśród osób z wykształceniem wyższym wobec 20% w grupie z wykształceniem zasadniczym zawodowym), ankietowani dysponujący wyższymi dochodami (50% w grupie o najwyższych dochodach *per capita* wobec 24% w grupie o dochodach najniższych) oraz osoby o poglądach lewicowych (43% wobec 25% na prawicy) – zob. tabelę aneksową 4.

Jeśli chodzi o elektoraty, to najwyższy udział pozytywnych ocen kondycji polskiej gospodarki notujemy wśród wyborców ugrupowań rządzących (zwłaszcza Koalicji Obywatelskiej, ale i Lewicy oraz Trzeciej Drogi), a wyraźnie niższy – w elektoratach partii opozycyjnych, takich jak Prawo i Sprawiedliwość, Konfederacja Wolność i Niepodległość, Konfederacja Korony Polskiej oraz partia Razem. Z wyjątkiem wyborców partii Razem we wszystkich wymienionych elektoratach formacji opozycyjnych jednoznacznie przeważają krytyczne oceny aktualnego stanu polskiej gospodarki.

TABELA 8

Na kandydata której partii/ugrupowania głosował(a)by Pan(i) w wyborach do Sejmu?	Jak Pan(i) ogólnie ocenia obecną sytuację gospodarczą w Polsce? Czy jest ona:			
	dobra	ani dobra, ani zła	zła	Trudno powiedzieć
	w procentach			
Koalicja Obywatelska (Platforma Obywatelska, Nowoczesna, Inicjatywa Polska, Zieloni)	54	34	10	2
Lewica (Nowa Lewica, PPS, Unia Pracy)*	43	39	18	0
Trzecia Droga (Polska 2050 Szymona Hołowni, Polskie Stronnictwo Ludowe)*	34	48	18	0
Konfederacja Wolność i Niepodległość	25	36	38	2
Prawo i Sprawiedliwość	22	31	41	6
Razem*	22	53	19	6
Konfederacja Korony Polskiej*	17	24	59	0

* Dane dotyczące tych ugrupowań należy traktować z ostrożnością, ze względu na niewielkie liczebności w próbie
Zestawienie nie uwzględnia kategorii „trudno powiedzieć” i „inna partia /ugrupowanie”

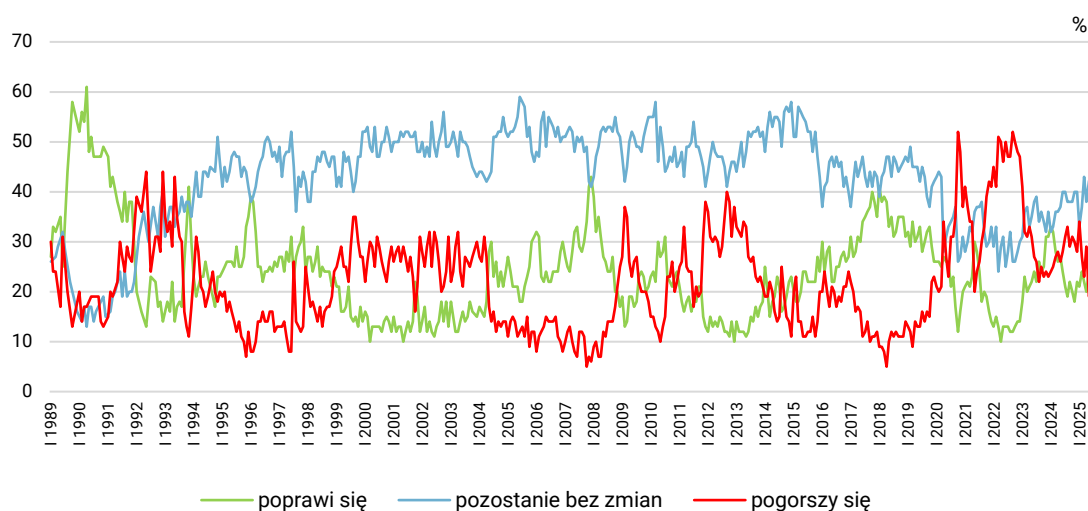
Przewidywania

W czerwcu – podobnie jak w maju – dominuje przekonanie, że sytuacja gospodarcza w Polsce nie ulegnie znaczącym zmianom w ciągu najbliższych 12 miesięcy (44% wobec 42% w maju). Co czwarty badany przewiduje jej poprawę (24%, bez zmian), a co piąty – pogorszenie (20% wobec 19% miesiąc wcześniej).

TABELA 11

Czy, Pana(i) zdaniem, w ciągu najbliższego roku sytuacja gospodarcza w Polsce:	Wskazania respondentów według terminów badań													
	2024						2025							
	V	VI	VII	VIII	IX	X	XI	XII	I	II	III	IV	V	VI
	w procentach													
– poprawi się	27	24	21	19	22	20	18	22	21	24	22	20	24	24
– nie zmieni się	37	40	40	38	38	38	40	40	33	37	43	38	42	44
– pogorszy się	26	28	31	33	29	31	30	28	34	27	23	29	19	20
Trudno powiedzieć	9	8	8	10	10	11	12	10	13	12	12	13	15	12

RYS. 6. Czy, Pana(i) zdaniem, w ciągu najbliższego roku sytuacja gospodarcza w Polsce:



Pominięto odpowiedzi „Trudno powiedzieć”

SYTUACJA WŁASNA BADANYCH I MATERIALNE WARUNKI ŻYCIA

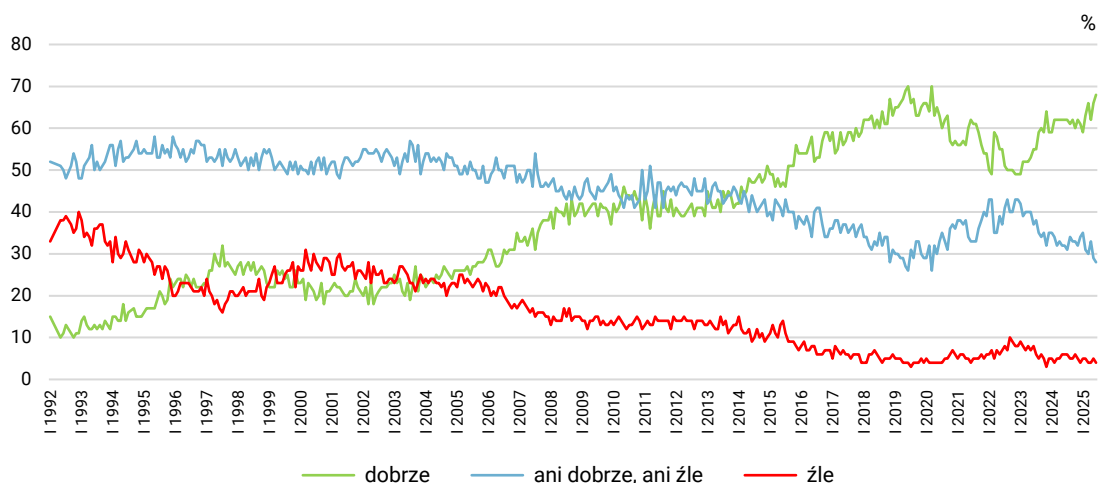
Oceny

Oceny dotyczące sytuacji własnej rodziny nie zmieniły się znacząco. W czerwcu większość badanych wciąż ocenia ją jako dobrą (68% wobec 66% miesiąc wcześniej), więcej niż co czwarty – jako „ani dobrą, ani złą” (28% wobec 29% w maju), a tylko 4% (wobec 5% poprzednio) – jako jednoznacznie złą.

TABELA 12

Czy obecnie Panu(i) i Pana(i) rodzinie żyje się:	Wskazania respondentów według terminów badań													
	2024								2025					
	V	VI	VII	VIII	IX	X	XI	XII	I	II	III	IV	V	VI
	w procentach													
– dobrze	62	62	62	61	62	60	62	61	59	63	66	62	66	68
– ani dobrze, ani źle	32	32	31	34	33	33	32	34	35	31	30	33	29	28
– źle	6	6	6	5	5	6	5	4	5	5	4	4	5	4

RYS. 7. Czy obecnie Panu(i) i Pana(i) rodzinie żyje się:



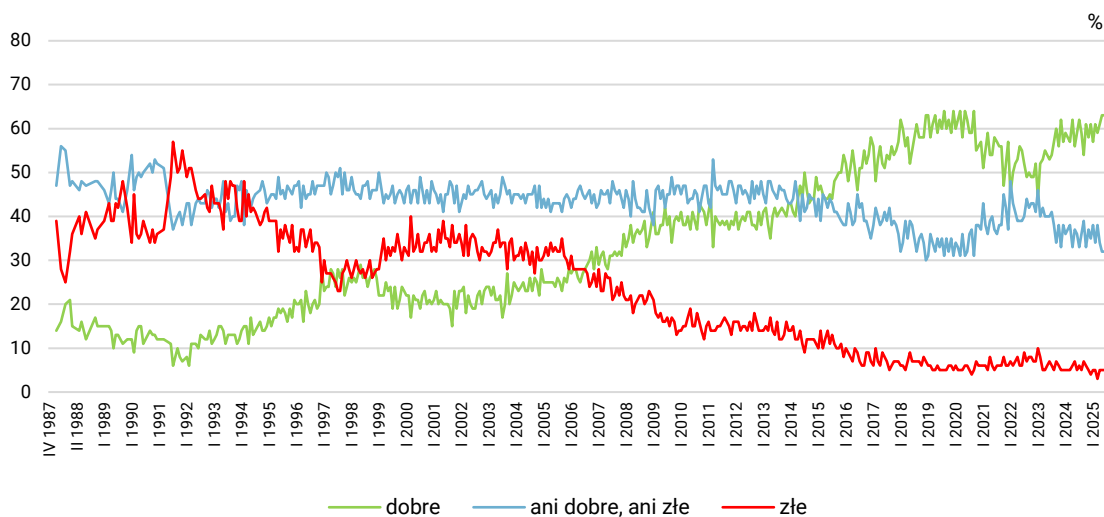
Pomięto odpowiedzi „Trudno powiedzieć”

Tak jak w maju większość pytaných uznaje warunki materialne swojego gospodarstwa domowego za dobre (63%), co trzeci – za „ani dobre, ani złe” (32%), a 5% respondentów – za złe.

TABELA 13

Jak Pan(i) ocenia obecne warunki materialne swojego gospodarstwa domowego? Czy są one:	Wskazania respondentów według terminów badań													
	2024								2025					
	V	VI	VII	VIII	IX	X	XI	XII	I	II	III	IV	V	VI
	w procentach													
– dobre	56	59	62	59	54	61	58	61	57	61	59	61	63	63
– ani dobre, ani złe	37	36	33	36	39	33	37	35	38	34	38	34	32	32
– złe	7	5	6	5	7	6	5	4	5	5	3	5	5	5

RYS. 8. Jak Pan(i) ocenia obecne warunki materialne swojego gospodarstwa domowego?
Czy są one:



Zadowolenie z poziomu życia własnej rodziny oraz z warunków materialnych swojego gospodarstwa domowego rośnie wraz z dochodami *per capita* ankietowanych. Poza tym pozytywne oceny częściej notujemy też wśród młodszych badanych, żyjących w największych miastach oraz mających lepsze wykształcenie (zob. tabele aneksowe 7 i 9).

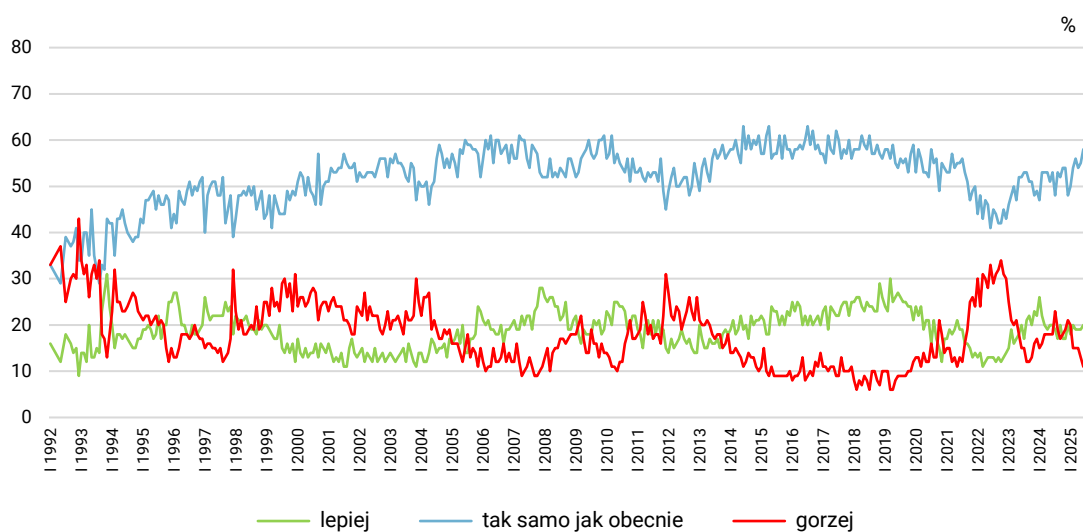
Przewidywania

Wśród badanych niezmiennie dominuje przekonanie, że ich rodzinom za rok będzie żyło się mniej więcej tak samo jak obecnie (58% wobec 55% w maju). Co piąty respondent przewiduje poprawę (20% wobec 19% miesiąc wcześniej), a co dziewiąty – pogorszenie (11% wobec 13% ostatnio).

TABELA 14

Jak Pan(i) sądzi, czy za rok Panu(i) i Pana(i) rodzinie będzie się żyło:	Wskazania respondentów według terminów badań													
	2024								2025					
	V	VI	VII	VIII	IX	X	XI	XII	I	II	III	IV	V	VI
	w procentach													
– lepiej	20	20	19	17	20	17	17	20	18	20	19	19	19	20
– tak samo	51	53	48	53	52	54	54	48	50	54	56	54	55	58
– gorzej	18	18	23	19	17	18	19	21	20	15	15	15	13	11
Trudno powiedzieć	11	9	10	11	11	11	10	11	13	11	10	12	13	10

RYS. 9. Jak Pan(i) sądzi, czy za rok Panu(i) i Pana(i) rodzinie będzie się żyło:



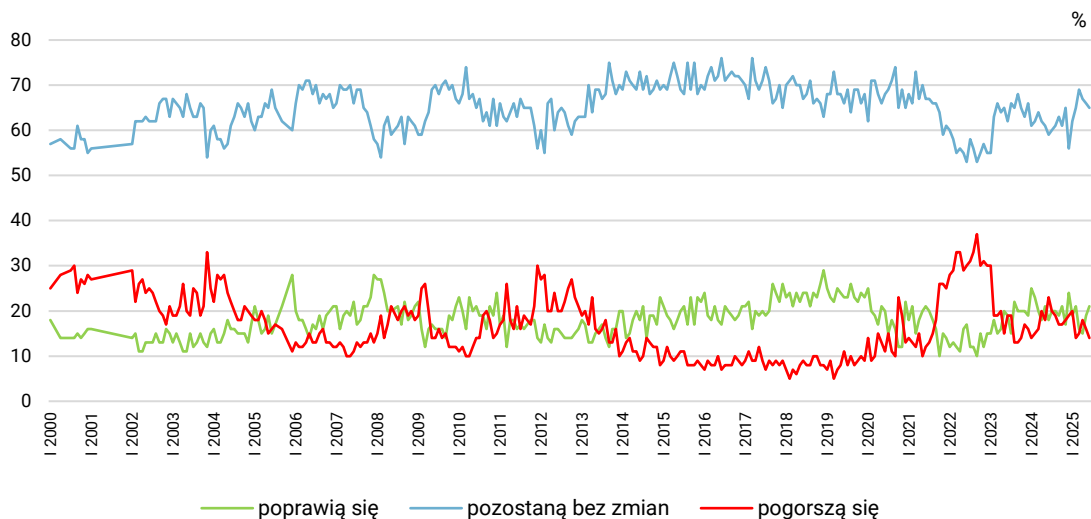
Pomięto odpowiedzi „Trudno powiedzieć”

Nadal większość badanych zakłada, że warunki materialne ich gospodarstw domowych nie zmienią się znacząco w ciągu najbliższego roku (65% wobec 66% w maju), co piąty przewiduje, że się poprawią (21% wobec 19% miesiąc wcześniej), a co siódmy prognozuje ich pogorszenie (14% wobec 16% w maju).

TABELA 15

Jak Pan(i) sądzi, czy w ciągu najbliższego roku warunki materialne Pana(i) gospodarstwa domowego:	Wskazania respondentów według terminów badań													
	2024								2025					
	V	VI	VII	VIII	IX	X	XI	XII	I	II	III	IV	V	VI
	w procentach													
– poprawią się	21	18	20	20	19	21	17	24	19	21	16	15	19	21
– pozostaną bez zmian	61	59	60	61	63	61	65	56	62	65	69	67	66	65
– pogorszą się	18	23	20	19	17	17	18	19	20	14	15	18	16	14

RYS. 10. Jak Pan(i) sądzi, czy w ciągu najbliższego roku warunki materialne Pana(i) gospodarstwa domowego:



Po zakończeniu wyborów prezydenckich wyraźnie pogorszyły się oceny zarówno ogólnej, jak i politycznej sytuacji w kraju. Jednocześnie mamy do czynienia ze wzrostem odsetków pesymistycznych prognoz dotyczących ich dalszego rozwoju – szczególnie w odniesieniu do sytuacji politycznej. Oceny i przewidywania dotyczące gospodarki, poziomu życia rodzin oraz warunków materialnych własnych gospodarstw domowych pozostały względnie stabilne.

TABELA 1

		Czy, ogólnie rzecz biorąc, sytuacja w naszym kraju zmierza w dobrym czy też w złym kierunku?			Liczba osób
		W dobrym	W złym	Trudno powiedzieć	
		%	%	%	
Ogółem		27	49	24	967
Płeć	Mężczyźni	33	48	20	464
	Kobiety	23	50	27	503
Wiek	18–24 lata	26	47	27	79
	25–34	29	47	24	139
	35–44	28	49	23	190
	45–54	32	52	16	174
	55–64	24	51	24	139
	65 lat i więcej	25	46	28	245
Miejsce zamieszkania	Wieś	30	44	26	390
	Miasto do 19 999	30	48	22	129
	20 000 – 99 999	27	53	21	185
	100 000 – 499 999	28	51	21	146
	500 000 i więcej mieszk.	17	57	26	117
Wykształcenie	Podstawowe / gimnazjalne	32	30	38	98
	Zasadnicze zawodowe	25	49	25	212
	Średnie	28	49	23	349
	Wyższe	26	55	19	308
Grupa społeczna i zawodowa	Kadra kier., spec. z wyższym wyksz.	27	56	17	151
	Średni personel, technicy	36	43	21	39
	Pracownicy adm.-biurowi	29	47	24	76
	Pracownicy usług	31	46	23	74
	Robotnicy wykwalifikowani	32	44	25	102
	Robotnicy niewykwalifik.	32	56	12	36
	Rolnicy	30	45	25	32
	Pracujący na własny rach.	23	59	18	63
	Bezrobotni	13	68	18	16
	Emeryci	25	45	30	249
	Renciści	31	61	8	28
	Uczniowie i studenci	19	56	25	40
	Zajmujący się domem i inni	30	34	37	61
	Pracuje w:	inst. państw., publicznej	27	49	23
spółce właścicieli prywatnych i państwa		38	39	22	137
sekt. pryw. poza rolnict.		27	56	17	265
prywatnym gosp. rolnym		21	51	28	36
Dochody na jedną osobę	Do 1999 zł	27	47	26	122
	Od 2000 do 2999 zł	37	43	21	159
	Od 3000 do 3999 zł	31	46	23	123
	Od 4000 do 5999 zł	26	55	19	165
	6000 zł i więcej	32	50	18	117
	Trudno powiedzieć	17	57	27	118
	Odmowa odpowiedzi	22	45	33	164
Ocena własnych war. mater.	Złe	18	59	24	44
	Średnie	25	51	24	311
	Dobre	29	47	24	613
Udział w prakt. religijnych	Kilka razy w tygodniu	32	53	15	35
	Raz w tygodniu	32	44	24	312
	1–2 razy w miesiącu	30	45	25	122
	Kilka razy w roku	24	53	23	263
	W ogóle nie uczestniczy	24	52	24	226
Poglądy polityczne	Lewica	27	53	21	208
	Centrum	29	50	22	260
	Prawica	32	49	18	371
	Trudno powiedzieć	12	42	46	97

TABELA 2

		A jak Pan(i) sądzi, czy w ciągu najbliższego roku sytuacja w Polsce poprawi się, pogorszy czy też się nie zmieni?				Liczba osób
		Poprawi się	Nie zmieni się	Pogorszy się	Trudno powiedzieć	
		%	%	%	%	
Ogółem		22	41	26	11	970
Płeć	Mężczyźni	19	47	25	9	465
	Kobiety	25	36	26	13	505
Wiek	18–24 lata	18	58	18	5	79
	25–34	24	39	29	9	139
	35–44	24	42	24	10	190
	45–54	11	51	27	11	174
	55–64	26	41	24	10	140
	65 lat i więcej	25	30	29	16	248
Miejsce zamieszkania	Wieś	21	44	23	11	390
	Miasto do 19 999	21	41	27	10	130
	20 000 – 99 999	23	37	27	13	187
	100 000 – 499 999	21	41	29	9	146
	500 000 i więcej mieszk.	23	39	28	10	117
Wykształcenie	Podstawowe / gimnazjalne	33	39	11	17	98
	Zasadnicze zawodowe	20	41	25	14	212
	Średnie	21	45	26	8	351
	Wyższe	21	38	31	10	309
Grupa społeczna i zawodowa	Kadra kier., spec. z wyższym wyksz.	23	40	28	9	151
	Średni personel, technicy	26	36	29	9	39
	Pracownicy adm.-biurowi	17	42	31	11	76
	Pracownicy usług	23	38	29	10	74
	Robotnicy wykwalifikowani	19	52	17	11	102
	Robotnicy niewykwalifik.	17	45	21	17	36
	Rolnicy	8	60	25	6	32
	Pracujący na własny rach.	13	53	29	4	63
	Bezrobotni	13	49	37		16
	Emeryci	27	30	26	16	251
	Renciści	17	47	30	6	28
	Uczniowie i studenci	14	62	18	7	40
	Zajmujący się domem i inni	33	33	24	11	61
	Pracuje w:	inst. państw., publicznej	20	43	24	12
spółce właścicieli prywatnych i państwa		24	38	27	10	137
sekt. prywat. poza rolnict.		18	48	26	7	265
prywatnym gosp. rolnym		8	51	26	15	36
Dochody na jedną osobę	Do 1999 zł	25	44	20	10	122
	Od 2000 do 2999 zł	29	48	15	8	159
	Od 3000 do 3999 zł	20	37	28	15	123
	Od 4000 do 5999 zł	23	40	30	6	165
	6000 zł i więcej	16	42	35	7	117
	Trudno powiedzieć	19	43	26	12	118
	Odmowa odpowiedzi	19	35	28	19	167
Ocena własnych war. mater.	Złe	14	44	33	10	44
	Średnie	20	38	30	12	314
	Dobre	23	43	23	11	613
Udział w prakt. religijnych	Kilka razy w tygodniu	24	28	31	16	35
	Raz w tygodniu	26	40	22	12	314
	1–2 razy w miesiącu	25	46	20	9	122
	Kilka razy w roku	19	47	24	11	263
	W ogóle nie uczestniczy	19	38	35	8	226
Poglądy polityczne	Lewica	23	40	31	6	210
	Centrum	16	48	25	12	260
	Prawica	27	39	24	10	371
	Trudno powiedzieć	18	34	28	20	98

TABELA 3

		Jak Pan(i) ogólnie ocenia obecną sytuację polityczną w Polsce? Czy jest ona:				Liczba osób
		dobra	ani dobra, ani zła	zła	Trudno powiedzieć	
		%	%	%	%	
Ogółem		11	34	49	5	965
Płeć	Mężczyźni	12	31	55	3	463
	Kobiety	11	38	44	7	502
Wiek	18–24 lata	10	47	38	5	79
	25–34	7	34	56	3	138
	35–44	13	31	49	6	190
	45–54	11	33	54	2	173
	55–64	9	34	50	6	141
	65 lat i więcej	14	34	44	8	245
Miejsce zamieszkania	Wieś	13	36	45	6	390
	Miasto do 19 999	12	31	50	6	128
	20 000 – 99 999	12	33	52	3	186
	100 000 – 499 999	7	40	45	7	145
	500 000 i więcej mieszk.	7	28	61	4	117
Wykształcenie	Podstawowe / gimnazjalne	18	40	31	12	97
	Zasadnicze zawodowe	11	37	47	5	211
	Średnie	11	37	46	6	348
	Wyższe	10	28	59	3	309
Grupa społeczna i zawodowa	Kadra kier., spec. z wyższym wyksz.	10	27	61	2	151
	Średni personel, technicy	15	34	50		39
	Pracownicy adm.-biurowi	8	38	43	11	76
	Pracownicy usług	19	31	50		74
	Robotnicy wykwalifikowani	10	38	45	7	101
	Robotnicy niewykwalifik.	7	49	40	3	36
	Rolnicy	8	35	57		32
	Pracujący na własny rach.	8	21	70		63
	Bezrobotni		25	71	4	16
	Emeryci	13	36	42	9	249
	Renciści	6	42	52		28
	Uczniowie i studenci	6	46	46	3	40
	Zajmujący się domem i inni	18	37	31	14	60
	Pracuje w:	inst. państw., publicznej	9	36	50	5
spółce właścicieli prywatnych i państwa		15	35	45	6	136
sekt. pryw. poza rolnict.		9	31	59	1	265
prywatnym gosp. rolnym		3	34	60	4	36
Dochody na jedną osobę	Do 1999 zł	11	32	48	9	122
	Od 2000 do 2999 zł	18	38	41	3	157
	Od 3000 do 3999 zł	13	33	52	2	123
	Od 4000 do 5999 zł	11	34	52	4	165
	6000 zł i więcej	8	35	54	2	117
	Trudno powiedzieć	7	43	45	4	118
	Odmowa odpowiedzi	9	28	50	13	163
Ocena własnych war. mater.	Złe	3	31	54	11	44
	Średnie	8	31	55	6	311
	Dobre	13	36	45	5	611
Udział w prakt. religijnych	Kilka razy w tygodniu	8	34	56	2	35
	Raz w tygodniu	14	37	43	6	312
	1–2 razy w miesiącu	14	32	51	3	122
	Kilka razy w roku	11	36	48	6	260
	W ogóle nie uczestniczy	8	30	57	5	226
Poglądy polityczne	Lewica	11	32	53	4	209
	Centrum	12	38	47	3	258
	Prawica	11	34	52	3	371
	Trudno powiedzieć	10	31	38	21	97

TABELA 4

		Jak Pan(i) ogólnie ocenia obecną sytuację gospodarczą w Polsce? Czy jest ona:				Liczba osób
		dobra	ani dobra, ani zła	zła	Trudno powiedzieć	
		%	%	%	%	
Ogółem		32	36	27	5	969
Płeć	Mężczyźni	36	33	28	2	464
	Kobiety	28	37	26	8	505
Wiek	18–24 lata	24	46	24	7	79
	25–34	28	37	32	2	139
	35–44	34	33	29	4	190
	45–54	31	37	30	2	174
	55–64	32	40	25	4	141
	65 lat i więcej	36	30	24	10	246
Miejsce zamieszkania	Wieś	28	38	30	4	390
	Miasto do 19 999	33	31	32	4	130
	20 000 – 99 999	31	36	29	4	187
	100 000 – 499 999	40	34	18	8	146
	500 000 i więcej mieszk.	37	33	23	7	117
Wykształcenie	Podstawowe / gimnazjalne	28	40	19	13	97
	Zasadnicze zawodowe	20	42	31	7	212
	Średnie	34	34	28	4	351
	Wyższe	40	31	26	3	309
Grupa społeczna i zawodowa	Kadra kier., spec. z wyższym wyksz.	36	36	26	3	151
	Średni personel, technicy	35	34	28	3	39
	Pracownicy adm.-biurowi	37	28	29	6	76
	Pracownicy usług	21	40	36	2	74
	Robotnicy wykwalifikowani	27	37	32	4	102
	Robotnicy niewykwalifik.	39	34	26		36
	Rolnicy	14	33	53		32
	Pracujący na własny rach.	36	34	29	1	63
	Bezrobotni	20	35	45		16
	Emeryci	36	32	23	9	250
	Renciści	17	43	33	7	28
	Uczniowie i studenci	26	57	11	6	40
	Zajmujący się domem i inni	35	38	19	8	61
	Pracuje w:	inst. państw., publicznej	32	35	27	6
spółce właścicieli prywatnych i państwa		36	29	33	2	137
sekt. pryw. poza rolnict.		31	39	27	2	265
prywatnym gosp. rolnym		13	31	55		36
Dochody na jedną osobę	Do 1999 zł	24	37	31	7	122
	Od 2000 do 2999 zł	29	45	22	5	159
	Od 3000 do 3999 zł	30	37	26	7	123
	Od 4000 do 5999 zł	39	28	31	3	165
	6000 zł i więcej	50	28	21	1	117
	Trudno powiedzieć	25	42	28	5	118
	Odmowa odpowiedzi	28	33	31	8	165
Ocena własnych war. mater.	Złe	24	25	46	4	44
	Średnie	20	39	35	7	312
	Dobre	39	34	22	4	614
Udział w prakt. religijnych	Kilka razy w tygodniu	21	43	29	6	35
	Raz w tygodniu	31	34	28	7	313
	1–2 razy w miesiącu	35	36	25	4	122
	Kilka razy w roku	30	38	29	4	263
	W ogóle nie uczestniczy	36	33	27	4	226
Poglądy polityczne	Lewica	43	36	18	2	209
	Centrum	35	37	25	3	260
	Prawica	25	34	36	5	371
	Trudno powiedzieć	27	38	23	12	98

TABELA 5

		Czy, Pana(i) zdaniem, w ciągu najbliższego roku sytuacja polityczna w Polsce:				Liczba osób
		poprawi się	pozostanie bez zmian	pogorszy się	Trudno powiedzieć	
		%	%	%	%	
Ogółem		19	42	27	13	966
Płeć	Mężczyźni	18	47	27	9	463
	Kobiety	20	37	27	17	503
Wiek	18–24 lata	28	44	25	4	79
	25–34	15	49	25	12	138
	35–44	18	45	25	12	190
	45–54	18	42	30	11	173
	55–64	21	44	23	12	140
	65 lat i więcej	19	33	30	19	246
Miejsce zamieszkania	Wieś	21	46	20	13	390
	Miasto do 19 999	23	35	25	17	128
	20 000 – 99 999	18	44	31	8	187
	100 000 – 499 999	15	41	30	15	145
	500 000 i więcej mieszk.	14	35	39	12	117
Wykształcenie	Podstawowe / gimnazjalne	25	40	14	22	97
	Zasadnicze zawodowe	22	42	23	13	211
	Średnie	18	44	26	12	349
	Wyższe	16	40	34	11	309
Grupa społeczna i zawodowa	Kadra kier., spec. z wyższym wyksz.	18	41	32	9	151
	Średni personel, technicy	26	41	21	12	39
	Pracownicy adm.-biurowi	18	30	37	15	76
	Pracownicy usług	19	42	28	11	74
	Robotnicy wykwalifikowani	15	53	23	9	101
	Robotnicy niewykwalifik.	16	60	10	14	36
	Rolnicy	16	57	12	15	32
	Pracujący na własny rach.	11	55	28	6	63
	Bezrobotni	7	40	45	8	16
	Emeryci	21	32	27	19	249
	Renciści	12	65	16	7	28
	Uczniowie i studenci	21	43	34	3	40
	Zajmujący się domem i inni	28	35	22	15	60
	Pracuje w:	inst. państw., publicznej	16	41	30	13
spółce właścicieli prywatnych i państwa		18	44	25	12	136
sekt. pryw. poza rolnict.		18	47	28	8	265
prywatnym gosp. rolnym		13	57	13	17	36
Dochody na jedną osobę	Do 1999 zł	25	46	18	12	122
	Od 2000 do 2999 zł	26	41	22	11	157
	Od 3000 do 3999 zł	19	40	25	17	123
	Od 4000 do 5999 zł	18	42	31	9	165
	6000 zł i więcej	10	49	34	8	117
	Trudno powiedzieć	20	43	25	12	118
	Odmowa odpowiedzi	14	35	31	20	164
Ocena własnych war. mater.	Złe	13	45	25	18	44
	Średnie	17	41	28	14	312
	Dobre	20	42	26	12	610
Udział w prakt. religijnych	Kilka razy w tygodniu	27	26	25	21	35
	Raz w tygodniu	25	40	20	15	313
	1–2 razy w miesiącu	24	38	24	14	122
	Kilka razy w roku	15	48	25	12	260
	W ogóle nie uczestniczy	11	43	39	8	226
Poglądy polityczne	Lewica	10	36	44	9	209
	Centrum	14	52	21	13	258
	Prawica	28	41	23	9	371
	Trudno powiedzieć	19	29	19	32	98

TABELA 6

		Czy, Pana(i) zdaniem, w ciągu najbliższego roku sytuacja gospodarcza w Polsce:				Liczba osób
		poprawi się	pozostanie bez zmian	pogorszy się	Trudno powiedzieć	
		%	%	%	%	
Ogółem		24	44	20	12	969
Płeć	Mężczyźni	25	44	23	8	464
	Kobiety	24	44	17	15	505
Wiek	18–24 lata	25	61	8	6	79
	25–34	24	42	22	11	139
	35–44	24	44	21	11	190
	45–54	21	48	21	10	174
	55–64	23	48	20	8	140
	65 lat i więcej	27	35	19	19	246
Miejsce zamieszkania	Wieś	25	46	17	12	390
	Miasto do 19 999	25	36	23	16	129
	20 000 – 99 999	26	43	22	9	187
	100 000 – 499 999	23	48	18	12	146
	500 000 i więcej mieszk.	20	44	24	12	117
Wykształcenie	Podstawowe / gimnazjalne	29	36	10	26	98
	Zasadnicze zawodowe	23	48	18	11	212
	Średnie	24	44	21	12	350
	Wyższe	24	44	23	8	309
Grupa społeczna i zawodowa	Kadra kier., spec. z wyższym wyksz.	21	46	24	9	151
	Średni personel, technicy	30	48	17	5	39
	Pracownicy adm.-biurowi	23	48	18	11	76
	Pracownicy usług	22	38	29	10	74
	Robotnicy wykwalifikowani	21	48	18	14	102
	Robotnicy niewykwalifik.	16	58	13	12	36
	Rolnicy	16	67	10	6	32
	Pracujący na własny rach.	23	39	33	4	63
	Bezrobotni	20	34	42	4	16
	Emeryci	30	32	19	19	250
	Renciści	12	65	16	7	28
	Uczniowie i studenci	20	65	8	6	40
	Zajmujący się domem i inni	35	45	7	13	61
Pracuje w:	inst. państw., publicznej	20	51	20	10	145
	spółce właścicieli prywatnych i państwa	22	40	22	15	137
	sekt. prywat. poza rolnict.	24	46	24	7	265
	prywatnym gosp. rolnym	15	68	12	6	36
Dochody na jedną osobę	Do 1999 zł	27	44	15	14	122
	Od 2000 do 2999 zł	26	46	17	11	159
	Od 3000 do 3999 zł	27	40	19	14	123
	Od 4000 do 5999 zł	26	44	25	5	165
	6000 zł i więcej	22	48	22	7	117
	Trudno powiedzieć	21	45	17	17	118
Ocena własnych war. mater.	Odmowa odpowiedzi	21	42	21	16	166
	Złe	24	47	14	15	44
	Średnie	18	42	26	14	313
Udział w prakt. religijnych	Dobre	28	45	17	10	613
	Kilka razy w tygodniu	38	23	27	12	35
	Raz w tygodniu	28	40	18	13	313
	1–2 razy w miesiącu	24	46	19	11	122
	Kilka razy w roku	22	49	19	10	263
Poglądy polityczne	W ogóle nie uczestniczy	20	45	22	12	226
	Lewica	26	44	22	8	209
	Centrum	24	50	17	10	260
	Prawica	27	41	23	9	371
	Trudno powiedzieć	16	36	15	33	98

TABELA 7

		Czy obecnie Panu(i) i Pana(i) rodzinie żyje się:				Liczba osób
		dobrze	ani dobrze, ani źle	źle	Trudno powiedzieć	
		%	%	%	%	
Ogółem		68	28	4	0	971
Płeć	Mężczyźni	71	24	5		465
	Kobiety	66	30	3	0	506
Wiek	18–24 lata	79	19	1		79
	25–34	74	22	4		139
	35–44	75	22	3		190
	45–54	69	27	4		174
	55–64	61	34	5		141
	65 lat i więcej	60	34	5	1	248
Miejsce zamieszkania	Wieś	66	30	4		390
	Miasto do 19 999	70	24	5	1	131
	20 000 – 99 999	66	30	3	1	187
	100 000 – 499 999	67	30	2		146
	500 000 i więcej mieszk.	81	15	4		117
Wykształcenie	Podstawowe / gimnazjalne	59	33	6	1	98
	Zasadnicze zawodowe	57	35	8	0	212
	Średnie	70	28	2		352
	Wyższe	77	20	3		309
Grupa społeczna i zawodowa	Kadra kier., spec. z wyższym wyksz.	81	19			151
	Średni personel, technicy	68	23	8		39
	Pracownicy adm.-biurowi	75	22	3		76
	Pracownicy usług	70	21	9		74
	Robotnicy wykwalifikowani	73	21	6		102
	Robotnicy niewykwalifik.	57	39	4		36
	Rolnicy	54	46			32
	Pracujący na własny rach.	78	22			63
	Bezrobotni	40	51	10		16
	Emeryci	60	35	4	1	252
	Renciści	35	49	16		28
	Uczniowie i studenci	84	16			40
	Zajmujący się domem i inni	71	24	5		61
Pracuje w:	inst. państw., publicznej	79	19	1		145
	spółce właścicieli prywatnych i państwa	77	19	4		137
	sekt. pryw. poza rolnict.	71	24	5		265
	prywatnym gosp. rolnym	57	43			36
Dochody na jedną osobę	Do 1999 zł	50	41	9		122
	Od 2000 do 2999 zł	61	35	3	1	159
	Od 3000 do 3999 zł	67	28	5		123
	Od 4000 do 5999 zł	79	21			165
	6000 zł i więcej	86	10	3	1	117
	Trudno powiedzieć	66	29	4		118
	Odmowa odpowiedzi	68	27	4		167
Ocena własnych war. mater.	Źłe	20	32	48		44
	Średnie	39	56	5	0	314
	Dobre	87	12	0	0	614
Udział w prakt. religijnych	Kilka razy w tygodniu	49	45	4	2	35
	Raz w tygodniu	67	28	4	0	314
	1–2 razy w miesiącu	76	20	4		122
	Kilka razy w roku	68	28	3		263
	W ogóle nie uczestniczy	69	26	4		226
Poglądy polityczne	Lewica	72	26	2		210
	Centrum	69	26	6		260
	Prawica	67	29	4	0	371
	Trudno powiedzieć	60	34	4	2	98

TABELA 8

		A jak Pan(i) sądzi, czy za rok Panu(i) i Pana(i) rodzinie będzie się żyło:				Liczba osób
		lepiej	tak samo jak obecnie	gorzej	Trudno powiedzieć	
		%	%	%	%	
Ogółem		20	58	11	10	969
Płeć	Mężczyźni	23	58	10	10	464
	Kobiety	18	59	12	11	505
Wiek	18–24 lata	30	60	4	6	79
	25–34	33	53	10	4	139
	35–44	28	56	9	7	190
	45–54	17	65	10	8	174
	55–64	12	60	14	14	141
	65 lat i więcej	11	57	15	17	246
Miejsce zamieszkania	Wieś	21	56	11	13	390
	Miasto do 19 999	18	57	13	12	129
	20 000 – 99 999	23	60	11	6	187
	100 000 – 499 999	15	62	13	10	146
	500 000 i więcej mieszk.	24	60	10	7	117
Wykształcenie	Podstawowe / gimnazjalne	28	43	8	22	98
	Zasadnicze zawodowe	13	63	11	12	212
	Średnie	22	57	10	11	350
	Wyższe	21	60	14	5	309
Grupa społeczna i zawodowa	Kadra kier., spec. z wyższym wyksz.	22	59	16	2	151
	Średni personel, technicy	31	52	8	9	39
	Pracownicy adm.-biurowi	21	64	8	8	76
	Pracownicy usług	27	47	12	14	74
	Robotnicy wykwalifikowani	26	55	9	10	102
	Robotnicy niewykwalifik.	21	63	6	9	36
	Rolnicy	21	60	8	11	32
	Pracujący na własny rach.	26	63	4	7	63
	Bezrobotni	18	58	16	8	16
	Emeryci	11	59	14	16	251
	Renciści	8	61	19	12	28
	Uczniowie i studenci	17	72	2	9	40
	Zajmujący się domem i inni	31	50	8	10	61
Pracuje w:	inst. państw., publicznej	15	65	11	9	145
	spółce właścicieli prywatnych i państwa	34	51	7	8	137
	sekt. prywat. poza rolnict.	24	58	11	7	265
	prywatnym gosp. rolnym	19	60	7	14	35
Dochody na jedną osobę	Do 1999 zł	26	49	12	13	122
	Od 2000 do 2999 zł	20	59	12	9	159
	Od 3000 do 3999 zł	18	68	6	8	123
	Od 4000 do 5999 zł	23	59	11	7	165
	6000 zł i więcej	25	62	9	4	117
	Trudno powiedzieć	20	51	15	14	118
	Odmowa odpowiedzi	12	59	12	17	165
Ocena własnych war. mater.	Złe	21	45	20	14	44
	Średnie	13	60	14	13	312
	Dobre	24	58	9	9	614
Udział w prakt. religijnych	Kilka razy w tygodniu	31	39	11	19	35
	Raz w tygodniu	18	59	12	11	313
	1–2 razy w miesiącu	22	62	5	11	122
	Kilka razy w roku	21	58	10	10	263
	W ogóle nie uczestniczy	21	59	14	6	225
Poglądy polityczne	Lewica	17	65	12	6	209
	Centrum	19	62	11	8	260
	Prawica	26	54	11	9	371
	Trudno powiedzieć	12	53	11	24	98

TABELA 9

		Jak Pan(i) ocenia obecne warunki materialne swojego gospodarstwa domowego? Czy są one:			Liczba osób
		złe	ani dobre, ani złe	dobre	
		%	%	%	
Ogółem		5	32	63	971
Płeć	Mężczyźni	6	31	64	465
	Kobiety	3	34	63	506
Wiek	18–24 lata	2	25	73	79
	25–34	5	27	68	139
	35–44	6	28	65	190
	45–54	6	30	65	174
	55–64	3	34	63	141
	65 lat i więcej	4	42	55	248
Miejsce zamieszkania	Wieś	6	37	57	390
	Miasto do 19 999	6	29	65	131
	20 000 – 99 999	3	33	64	187
	100 000 – 499 999	4	31	65	146
	500 000 i więcej mieszk.	2	19	78	117
Wykształcenie	Podstawowe / gimnazjalne	8	39	53	98
	Zasadnicze zawodowe	7	42	51	212
	Średnie	2	35	63	352
	Wyższe	4	21	75	309
Grupa społeczna i zawodowa	Kadra kier., spec. z wyższym wyksz.	1	21	77	151
	Średni personel, technicy	8	25	66	39
	Pracownicy adm.-biurowi	3	24	73	76
	Pracownicy usług	5	35	60	74
	Robotnicy wykwalifikowani	5	32	63	102
	Robotnicy niewykwalifik.	12	30	58	36
	Rolnicy	9	63	28	32
	Pracujący na własny rach.	1	27	72	63
	Bezrobotni	17	42	41	16
	Emeryci	3	40	57	252
	Renciści	14	49	36	28
	Uczniowie i studenci		24	76	40
	Zajmujący się domem i inni	8	24	68	61
Pracuje w:	inst. państw., publicznej	3	24	74	145
	spółce właścicieli prywatnych i państwa	4	28	68	137
	sekt. pryw. poza rolnict.	4	29	67	265
	prywatnym gosp. rolnym	15	50	34	36
Dochody na jedną osobę	Do 1999 zł	17	46	38	122
	Od 2000 do 2999 zł	5	41	54	159
	Od 3000 do 3999 zł	2	36	63	123
	Od 4000 do 5999 zł	2	23	75	165
	6000 zł i więcej	1	8	91	117
	Trudno powiedzieć	3	38	59	118
	Odmowa odpowiedzi	3	34	63	167
Ocena własnych war. mater.	Złe	100			44
	Średnie		100		314
	Dobre			100	614
Udział w prakt. religijnych	Kilka razy w tygodniu	9	44	47	35
	Raz w tygodniu	5	32	63	314
	1–2 razy w miesiącu	6	28	66	122
	Kilka razy w roku	4	34	63	263
	W ogóle nie uczestniczy	4	31	65	226
		4	31	65	226
Poglądy polityczne	Lewica	5	27	67	210
	Centrum	6	33	61	260
	Prawica	3	33	64	371
	Trudno powiedzieć	7	39	54	98

TABELA 10

		Jak Pan(i) sądzi, czy w ciągu najbliższego roku warunki materialne Pana(i) gospodarstwa domowego:			Liczba osób
		pogorszą się	pozostaną bez zmian	poprawią się	
		%	%	%	
Ogółem		14	65	21	971
Płeć	Mężczyźni	15	61	24	465
	Kobiety	13	69	18	506
Wiek	18–24 lata	3	59	38	79
	25–34	8	57	36	139
	35–44	14	60	26	190
	45–54	14	67	20	174
	55–64	15	75	10	141
	65 lat i więcej	21	69	10	248
Miejsce zamieszkania	Wieś	15	63	23	390
	Miasto do 19 999	13	68	19	131
	20 000 – 99 999	15	65	20	187
	100 000 – 499 999	15	65	20	146
	500 000 i więcej mieszk.	10	69	20	117
Wykształcenie	Podstawowe / gimnazjalne	15	54	31	98
	Zasadnicze zawodowe	16	66	18	212
	Średnie	15	65	20	352
	Wyższe	12	67	21	309
Grupa społeczna i zawodowa	Kadra kier., spec. z wyższym wyksz.	14	60	26	151
	Średni personel, technicy	15	54	31	39
	Pracownicy adm.-biurowi	10	67	23	76
	Pracownicy usług	14	60	26	74
	Robotnicy wykwalifikowani	17	57	26	102
	Robotnicy niewykwalifik.	12	68	19	36
	Rolnicy		88	12	32
	Pracujący na własny rach.	6	72	23	63
	Bezrobotni	34	42	23	16
	Emeryci	20	71	9	252
	Renciści	25	67	8	28
	Uczniowie i studenci		58	42	40
	Zajmujący się domem i inni	7	65	27	61
Pracuje w:	inst. państw., publicznej	13	67	20	145
	spółce właścicieli prywatnych i państwa	15	53	32	137
	sekt. pryw. poza rolnict.	12	64	24	265
	prywatnym gosp. rolnym		84	16	36
Dochody na jedną osobę	Do 1999 zł	22	55	22	122
	Od 2000 do 2999 zł	20	59	21	159
	Od 3000 do 3999 zł	16	67	17	123
	Od 4000 do 5999 zł	10	69	21	165
	6000 zł i więcej	9	66	25	117
	Trudno powiedzieć	11	62	26	118
	Odmowa odpowiedzi	11	74	15	167
Ocena własnych war. mater.	Złe	34	46	20	44
	Średnie	23	64	13	314
	Dobre	8	67	25	614
Udział w prakt. religijnych	Kilka razy w tygodniu	25	57	19	35
	Raz w tygodniu	15	68	17	314
	1–2 razy w miesiącu	11	71	19	122
	Kilka razy w roku	16	61	24	263
	W ogóle nie uczestniczy	11	64	25	226
Poglądy polityczne	Lewica	13	67	20	210
	Centrum	12	64	23	260
	Prawica	15	61	23	371
	Trudno powiedzieć	19	71	10	98