

Stosunek do rządu w czerwcu

Opracował
Marcin Głowacki

Znak jakości przyznany CBOS przez
Organizację Firm Badania Opinii i Rynku



Wyróżniająca Jakość Badań

Fundacja Centrum Badania Opinii Społecznej
ul. Świętojerska 5/7, 00-236 Warszawa
e-mail: sekretariat@cbos.pl; info@cbos.pl
<http://www.cbos.pl>
(48 22) 629 35 69

W skrócie

- Zwolennicy rządu stanowią prawie jedną trzecią badanej próby (32%) – i od czerwca 2024 roku grupa ta pozostaje dość stabilna. Od trzech miesięcy rośnie natomiast liczba jego przeciwników, którzy obecnie stanowią prawie połowę (47%) ankietowanych.
- W ciągu ostatniego roku systematycznie spadał odsetek pozytywnych ocen wyników działalności rządu (z 42% w czerwcu 2024 do 32% obecnie). Jednocześnie wzrósł odsetek respondentów wystawiających oceny negatywne (z 44% do 59%).
- Opinie na temat skuteczności polityki gospodarczej rządu pozostają niemal niezmiennie od pięciu miesięcy. 37% badanych uważa, że prowadzona przez rząd polityka stwarza szanse poprawy sytuacji gospodarczej, natomiast 51% – że polityka ta jest nieskuteczna.
- Ocena działalności premiera trzeci miesiąc z rzędu wykazuje tendencję spadkową. Z faktu, że Donald Tusk kieruje rządem, zadowolonych jest 32% ankietowanych.
- Głównymi czynnikami różnicującymi opinie o rządzie są poglądy polityczne i deklarowane zachowania wyborcze. Wyborcy Koalicji Obywatelskiej w większości pozytywnie oceniają rząd Donalda Tuska, natomiast wyborcy Prawa i Sprawiedliwości oraz Konfederacji Wolność i Niepodległość – negatywnie.

W czerwcu¹ większość wskaźników opisujących stosunek Polaków do rządu kontynuuje tendencję spadkową.

POPARCIE DLA RZĄDU

Odsetek zadeklarowanych zwolenników rządu Donalda Tuska wyniósł 32% i od czerwca 2024 roku pozostaje w miarę stabilny – w tym okresie popierający urzędujący gabinet stanowili mniej więcej jedną trzecią badanych (31–36%).

Trzeci miesiąc z rzędu rośnie skłonność do sprzeciwu wobec obecnego rządu. Prawie połowa dorosłych Polaków (47%, wzrost od kwietnia o 7 punktów procentowych, a od maja – o 3 punkty) uważa się za jego przeciwników. Jest to najwyższy poziom sprzeciwu, jaki odnotowaliśmy od czasu powołania obecnej Rady Ministrów. Tym samym przewaga przeciwników rządu nad jego zwolennikami wzrosła z 2 punktów procentowych w marcu do 15 punktów w czerwcu.

Podobnie jak w maju jedna piąta badanych deklaruje obojętny stosunek do rządu.

TABELA 1

Stosunek do rządu	Wskazania respondentów według terminów badań												
	2024						2025						
	VI	VII	VIII	IX	X	XI	XII	I	II	III	IV	V	VI
	w procentach												
Zwolennicy	36	33	32	35	34	34	32	31	36	36	34	32	32
Przeciwnicy	36	40	40	38	39	40	40	43	39	38	40	44	47
Obojętni	26	24	25	23	24	24	24	23	21	23	22	20	19
Trudno powiedzieć	3	3	3	4	3	3	4	3	3	3	4	4	2

¹ Badanie „Aktualne problemy i wydarzenia” (422) przeprowadzono w ramach procedury mixed-mode na reprezentatywnej imiennej próbie pełnoletnich mieszkańców Polski, wylosowanej z rejestru PESEL.

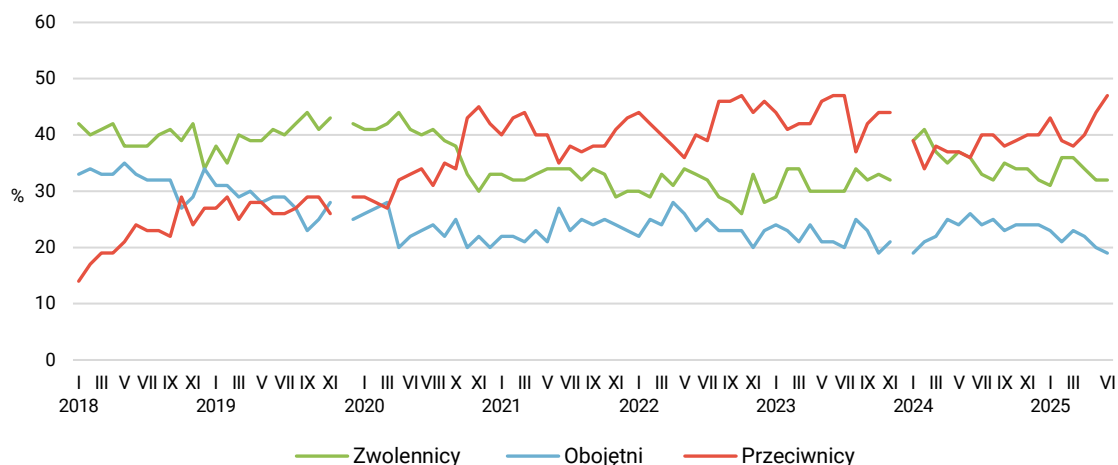
Każdy respondent wybierał samodzielnie jedną z metod:

- wywiad bezpośredni z udziałem ankietera (metoda CAPI),
- wywiad telefoniczny po skontaktowaniu się z ankieterem CBOS (CATI) – dane kontaktowe respondent otrzymywał w liście zapowiadnim od CBOS,
- samodzielne wypełnienie ankiety internetowej (CAWI), do której dostęp był możliwy na podstawie loginu i hasła przekazanego respondentowi w liście zapowiadnim od CBOS.

We wszystkich trzech przypadkach ankieta miała taki sam zestaw pytań oraz strukturę. Badanie zrealizowano w dniach od 5 do 15 czerwca 2025 roku na próbie liczącej 971 osób (w tym: 63,0% metodą CAPI, 24,0% – CATI i 13,0% – CAWI).

CBOS realizuje badania statutowe w ramach opisanej wyżej procedury od maja 2020 roku, w każdym przypadku podając proporcję wywiadów bezpośrednich, telefonicznych i internetowych.

RYS. 1. Stosunek do rządu



Od lutego 2018 do listopada 2019 roku wskazania dotyczyły pierwszego rządu Mateusza Morawieckiego, od stycznia 2020 do listopada 2023 roku dotyczyły drugiego rządu Mateusza Morawieckiego, od stycznia 2024 roku wskazania dotyczą rządu Donalda Tuska. Pominęto odpowiedzi „Trudno powiedzieć”

Warto porównać linię poparcia drugiego rządu Mateusza Morawieckiego i obecnego rządu Donalda Tuska. Każdy z tych gabinetów funkcjonował w innym kontekście politycznym, inne wydarzenia poprzedzały jego powstanie i towarzyszyły jego działalności. Mimo to każdy z nich w chwili inauguracji miał podobny poziom poparcia (około 40%), a po pewnym czasie (w przypadku rządu Morawieckiego dłuższym, w przypadku rządu Tuska – krótszym) linie akceptacji i sprzeciwu się krzyżują. Dalszemu ciągowi funkcjonowania rządu Morawieckiego towarzyszyła już stała przewaga przeciwników nad zwolennikami. W kolejnych miesiącach okaże się, czy i w jakim stopniu ta reguła obejmie także obecny rząd Donalda Tuska.

Poparcie dla rządu, podobnie jak w poprzednich miesiącach, silnie odwzorowuje polaryzację zarówno polskiej sceny politycznej, jak i społeczeństwa. Rząd Donalda Tuska może liczyć na wyborców przede wszystkim Koalicji Obywatelskiej (87%). Z kolei wśród elektoratu Prawa i Sprawiedliwości poparcie dla rządu wynosi jedynie 5%, a odsetek jego przeciwników jest dokładnie taki sam jak odsetek zwolenników rządu wśród wyborców Koalicji Obywatelskiej – 87%. W istocie trudno o lepszy przykład polaryzacji: skala poparcia rządu przez jedną grupę jest dokładnie równa skali sprzeciwu deklarowanego przez drugą grupę.

TABELA 2

Na kandydata której partii/ugrupowania głosował(a)by Pan(i) w wyborach do Sejmu?	Jak określił(a)by Pan(i) swój stosunek do rządu Donalda Tuska? Czy jest Pan(i) jego:			
	zwolennikiem	przeciwnikiem	czy też Pana(i) stosunek do obecnego rządu jest obojętny	Trudno powiedzieć
	w procentach			
Koalicja Obywatelska (Platforma Obywatelska, Nowoczesna, Inicjatywa Polska, Zieloni)	87	4	9	0
Konfederacja Wolność i Niepodległość	7	80	13	0
Prawo i Sprawiedliwość	5	87	7	1

W tabeli uwzględniono jedynie elektoraty reprezentowane przez najliczniejsze grupy respondentów

W dużo mniejszym stopniu niż preferencje polityczne na polaryzację postaw respondentów mają wpływ cechy społeczno-demograficzne.

Ponadprzeciętnej skali **poparcia rządu** sprzyjają:

- wiek badanych w przedziale od 45 do 54 lat (41%) oraz 65 lat i więcej (53%),
- wykształcenie wyższe (45%),
- fakt zamieszkiwania w dużym (44%) lub wielkim (59%) mieście,
- zajmowanie kierowniczego stanowiska i bycie specjalistą z wyższym wykształceniem (46%),
- nieuczestniczenie w praktykach religijnych (49%) oraz lewicowy światopogląd (67%).

Przeciwników rządu stosunkowo najczęściej spotkamy wśród:

- mieszkańców wsi (55%) i małych miast (53%),
- osób legitymujących się wykształceniem podstawowym/gimnazjalnym (59%) lub zasadniczym zawodowym (56%),
- rolników (75%),
- osób o relatywnie najniższych dochodach (63%) i niezadowolonych ze swoich warunków materialnych (69%),
- regularnie uczestniczących w praktykach religijnych (61–71%),
- a także respondentów o światopoglądzie prawicowym (78%).

Linie zróżnicowania poparcia rządu lub sprzeciw wobec niego przebiegają podobnie jak w poprzednich miesiącach. W maju odnotowaliśmy mniejsze różnice w gotowości do poparcia rządu ze względu na płeć i ta sytuacja utrzymała się także w czerwcu.

OCENA WYNIKÓW DZIAŁALNOŚCI RZĄDU

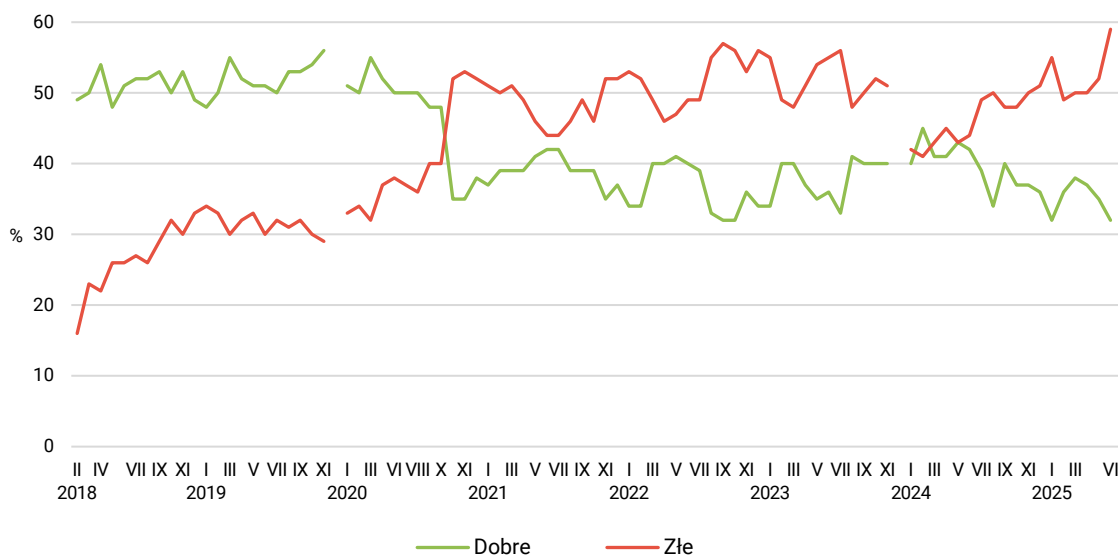
O ile odsetek zwolenników rządu w perspektywie 13-miesięcznej pozostaje stabilny, o tyle ocena wyników jego działalności dość wyraźnie spadła. W czerwcu br. pozytywne opinie wyrażała niespełna jedna trzecia badanych (32%, spadek o 10 punktów procentowych w porównaniu do czerwca ubiegłego roku), a negatywne – 59% (wzrost o 15 punktów względem czerwca 2024). Rok temu stosunek notowań dobrych i złych wynosił niemal 1:1, natomiast obecnie zbliża się do 2:1 na rzecz ocen negatywnych.

TABELA 3

Jak by Pan(i) ocenił(a) wyniki działalności rządu premiera Donalda Tuska od czasu objęcia przezeń władzy?	Wskazania respondentów według terminów badań												
	2024						2025						
	VI	VII	VIII	IX	X	XI	XII	I	II	III	IV	V	VI
	w procentach												
Dobrze	42	39	34	40	37	37	36	32	36	38	37	35	32
Źle	44	49	50	48	48	50	51	55	49	50	50	52	59
Trudno powiedzieć	14	13	16	12	15	13	13	13	15	12	13	13	9

CBOS

RYS. 2. Oceny wyników działalności rządu



Od lutego 2018 do listopada 2019 roku wskazania dotyczyły pierwszego rządu Mateusza Morawieckiego, od stycznia 2020 do listopada 2023 roku dotyczyły drugiego rządu Mateusza Morawieckiego, od stycznia 2024 roku wskazania dotyczą rządu Donalda Tuska. Pominęto odpowiedzi „Trudno powiedzieć”

Począwszy od przełomu roku 2024 i 2025 udział osób pozytywnie oceniających działalność rządu, poza kilkuprocentowym wahnięciem wskaźnika w styczniu, ustabilizował się na poziomie nieco powyżej jednej trzeciej. W kolejnych miesiącach odsetek tych respondentów nieznacznie spadał, jednak wciąż stanowili oni około trzeciej jednej trzeciej wszystkich badanych. Gdy jednak przyjrzymy się **dynamice ocen pozytywnych** w ostatnich trzech miesiącach, to zauważymy, że obecnie ich udział jest o 5 punktów procentowych mniejszy niż w kwietniu tego roku. Podobna zmiana, co zrozumiałe, następuje w obrębie **ocen negatywnych**, lecz jej dynamika jest większa: wzrost o 9 punktów między kwietniem a czerwcem.

Linie wskazujące dynamikę ocen wyników działalności drugiego rządu Mateusza Morawieckiego i aktualnie funkcjonującego rządu Donalda Tuska mają podobny przebieg co linie poparcia tych dwóch gabinetów. Uwagę zwraca zwłaszcza fakt, że choć każdy z nich „startował” z innym stopniem poparcia, to po mniej więcej roku jego skala w obydwu przypadkach spadła do podobnego poziomu (30–35%).

Podobnie jak w poprzednich miesiącach, wyborcy Koalicji Obywatelskiej są grupą najbardziej entuzjastycznie oceniającą dotychczasowe dokonania rządu (80% odpowiedzi „dobrze”). Opinie w omawianej kwestii są oczywiście pochodną opcji politycznych, z którymi respondenci się identyfikują, dlatego w pełni odwzorowują one „polaryzacyjne” podejście, w którym na jednym biegunie są osoby wspierające główne ugrupowanie rządzące, a na drugim – osoby popierające główne ugrupowanie opozycyjne. Środek w zasadzie nie istnieje. Wyborcy Konfederacji WiN sytuują się po tej samej stronie tej dychotomii co wyborcy Prawa i Sprawiedliwości.

TABELA 4

Na kandydata której partii/ugrupowania głosował(a)by Pan(i) w wyborach do Sejmu?	Jak by Pan(i) ocenił(a) wyniki działalności rządu premiera Donalda Tuska od czasu objęcia przezeń władzy?		
	Dobrze	Źle	Trudno powiedzieć
	w procentach		
Koalicja Obywatelska (Platforma Obywatelska, Nowoczesna, Inicjatywa Polska, Zieloni)	80	15	5
Konfederacja Wolność i Niepodległość	11	88	1
Prawo i Sprawiedliwość	6	92	2

W tabeli uwzględniono jedynie elektoraty reprezentowane przez najliczniejsze grupy respondentów

W mniejszym stopniu niż preferencje wyborcze deklarowany stosunek do rządu różnicują cechy społeczno-demograficzne: wykształcenie, miejsce zamieszkania czy sytuacja zawodowa badanych. Oceny rządu rosną wraz z ich wykształceniem oraz wielkością zamieszkiwanej przez nich miejscowości. W przypadku sytuacji zawodowej respondentów, to dokonania obecnego rządu doceniają zwłaszcza menedżerowie i pracownicy biurowi, a częściej od innych krytyczne oceny wystawiają rolnicy i osoby pracujące na własny rachunek.

Skłonność do lepszych opinii jest ponadto tym większa, im wyższe dochody respondentów oraz ocena własnych warunków materialnych. Wysokim notowaniom rządu sprzyjają też poglądy lewicowe i centrowe.

Z kolei religijność, wyrażająca się w regularnym uczestniczeniu w praktykach religijnych, wpływa na niskie oceny wyników działalności rządu.

OPINIE O POLITYCE GOSPODARCZEJ RZĄDU

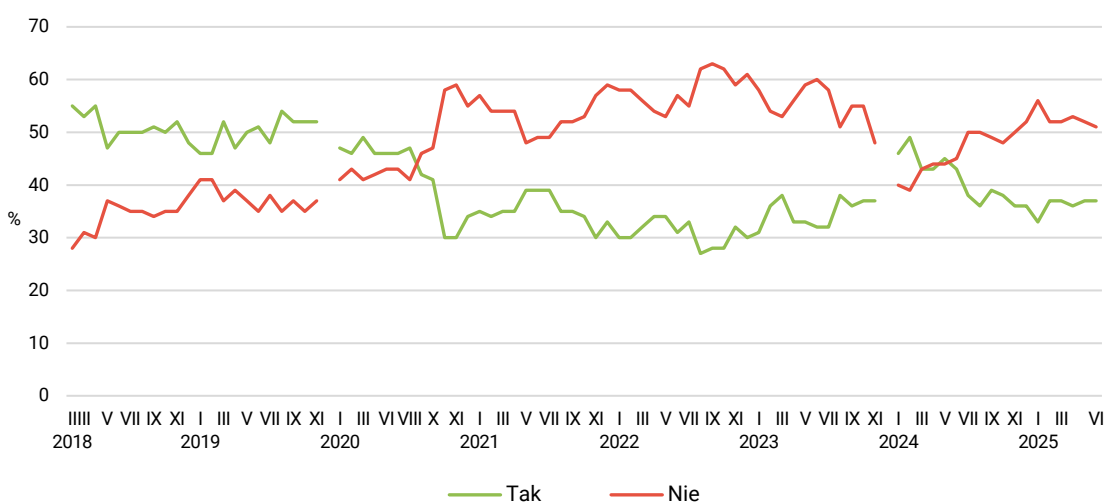
Ocena skuteczności polityki gospodarczej rządu Donalda Tuska jest dość stabilna, a w ciągu ostatnich pięciu miesięcy odsetki ocen pozytywnych, jak i negatywnych utrzymują się na niezmiennym poziomie. W czerwcu więcej niż co trzeci respondent (37%) uważał, że polityka prowadzona przez obecny rząd stwarza szanse poprawy sytuacji gospodarczej. Przeciwnego zdania była nieco ponad połowa ankietowanych (51%).

TABELA 5

Czy, Pana(i) zdaniem, polityka obecnego rządu stwarza szanse poprawy sytuacji gospodarczej?	Wskazania respondentów według terminów badań												
	2024						2025						
	VI	VII	VIII	IX	X	XI	XII	I	II	III	IV	V	VI
	w procentach												
Tak	43	38	36	39	38	36	36	33	37	37	36	37	37
Nie	45	50	50	49	48	50	52	56	52	52	53	52	51
Trudno powiedzieć	12	11	14	11	14	14	12	12	11	11	11	11	13

CBOS

RYS. 3. Czy, Pana(i) zdaniem, polityka obecnego rządu stwarza szanse poprawy sytuacji gospodarczej?



Od lutego 2018 do listopada 2019 roku wskazania dotyczyły pierwszego rządu Mateusza Morawieckiego, od stycznia 2020 do listopada 2023 roku dotyczyły drugiego rządu Mateusza Morawieckiego, od stycznia 2024 roku wskazania dotyczą rządu Donalda Tuska. Pominięto odpowiedzi „Trudno powiedzieć”

Na społeczno-demograficzne zróżnicowanie opinii o polityce gospodarczej rządu, podobnie jak w przypadku wcześniej omawianych wskaźników, kluczowy wpływ mają światopogląd i afiliacje polityczne badanych. Poglądy lewicowe i centrowe sprzyjają pozytywnemu postrzeganiu tej polityki, natomiast prawicowe – negatywnemu. Największa rozpiętość opinii istnieje między wyborcami Koalicji Obywatelskiej oraz Prawa i Sprawiedliwości.

Optymizm i (zwłaszcza) pesymizm w kwestii polityki gospodarczej rządu różnicuje także płeć: mężczyźni częściej (57%), kobiety rzadziej (45%) skłonne są sądzić, że polityka rządu nie stwarza szans poprawy sytuacji gospodarczej.

Mieszkańcy wsi wyróżniają się skłonnością do oceny krytycznej (54%), a mieszkańcy dużych miast – do oceny pozytywnej (53%).

Ocena polityki gospodarczej rośnie wraz z wiekiem i wykształceniem badanych, a także wysokością ich dochodów i stopniem zadowolenia własnych warunków materialnych.

Podobnie jak w poprzednich pomiarach, wybór opcji politycznej jest podstawowym czynnikiem różnicującym opinie w kwestii perspektyw, jakie stwarza przed Polską polityka gospodarcza rządu Donalda Tuska. Polaryzacja obejmuje z jednej strony wyborców Koalicji Obywatelskiej, z drugiej – wyborców Prawa i Sprawiedliwości oraz Konfederacji Wolność i Niepodległość.

TABELA 6

Na kandydata której partii/ugrupowania głosował(a)by Pan(i) w wyborach do Sejmu?	Czy, Pana(i) zdaniem, polityka obecnego rządu stwarza szansę poprawy sytuacji gospodarczej?		
	Tak	Nie	Trudno powiedzieć
	w procentach		
Koalicja Obywatelska (Platforma Obywatelska, Nowoczesna, Inicjatywa Polska, Zieloni)	79	14	7
Konfederacja Wolność i Niepodległość	15	77	8
Prawo i Sprawiedliwość	19	74	7

W tabeli uwzględniono jedynie elektoraty reprezentowane przez najliczniejsze grupy respondentów

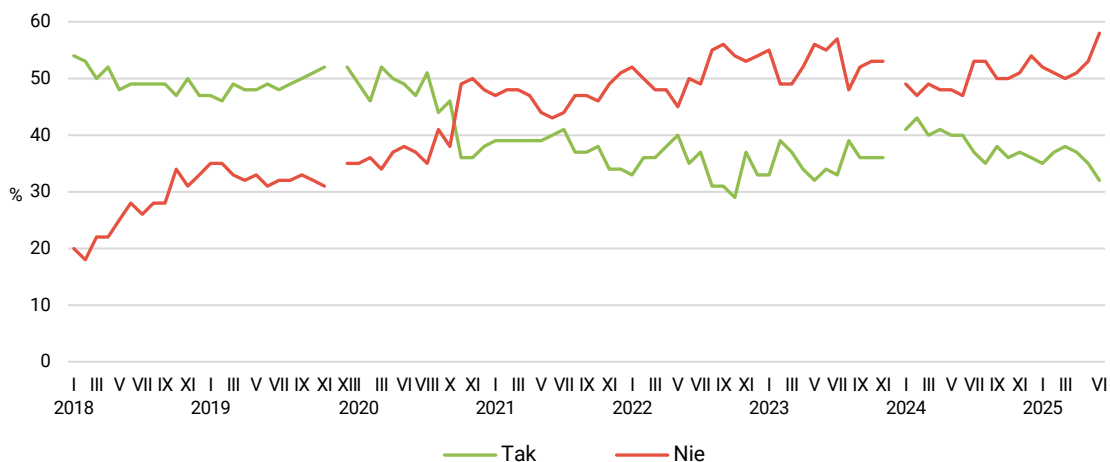
SPOŁECZNY ODBIÓR DZIAŁALNOŚCI PREMIERA

Tendencja do pogarszania się ocen premiera utrzymuje się trzeci miesiąc. Obecny poziom zadowolenia z faktu, że Donald Tusk kieruje rządem, wynosi 32% (spadek o 3 punkty procentowe w stosunku do maja). Jednocześnie odsetek osób deklarujących niezadowolenie z tego faktu wzrósł o 5 punktów, do 58%. Przez kilka ostatnich miesięcy wskaźnik zadowolenia wahał się w niewielkim zakresie, lecz od marca dość konsekwentnie spadał. W czerwcu zadowolenie znalazło się na poziomie najniższym, a niezadowolenie – najwyższym od początku pracy tego rządu.

TABELA 7

Czy jest Pan(i) zadowolony(a) z tego, że na czele rządu stoi Donald Tusk?	Wskazania respondentów według terminów badań												
	2024						2025						
	VI	VII	VIII	IX	X	XI	XII	I	II	III	IV	V	VI
	w procentach												
Tak	40	37	35	38	36	37	36	35	37	38	37	35	32
Nie	47	53	53	50	50	51	54	52	51	50	51	53	58
Trudno powiedzieć	13	10	13	12	14	12	10	13	12	12	12	12	10

RYS. 4. Czy jest Pan(i) zadowolony(a) z tego, że na czele rządu stoi Donald Tusk?



Od stycznia 2018 do listopada 2019 roku wskazania dotyczyły pierwszego rządu Mateusza Morawieckiego, od grudnia 2019 do listopada 2023 roku dotyczyły drugiego rządu Mateusza Morawieckiego, od stycznia 2024 roku wskazania dotyczą rządu Donalda Tuska. Pominięto odpowiedzi „Trudno powiedzieć”

Podobnie jak wcześniejsze wskaźniki, również zadowolenie z faktu, że Donald Tusk jest premierem, wiąże się przede wszystkim z afiliacją polityczną oraz z cechami statusu społecznego respondentów.

Wśród respondentów, którym bliski jest światopogląd lewicowy, znacznie częściej niż wśród zwolenników prawicy spotkamy osoby zadowolone z tego, że na czele rządu stoi Donald Tusk (64% wobec 10%). Proporcja niezadowolonych wynosi odpowiednio 27% i 86%.

Premiera Tuska bardziej niż inni respondenci cenią ponadto osoby w wieku 45–54 lata (39%) i 65+ (40%), mieszkańcy dużych i wielkich miast (odpowiednio 48% i 47%), osoby legitymujące się wyższym wykształceniem (41%), osiągające dochody w granicach od 4 tys. do 6 tys. zł i więcej na osobę w rodzinie (odpowiednio 41% i 38%). Z kolei niezadowolenie z faktu, że premierem jest Donald Tusk, ponadprzeciętnie deklarują osoby w wieku 18–24 lata (64%) i 25–44 lata (66%), mieszkańcy wsi (68%), respondenci z wykształceniem podstawowym lub gimnazjalnym (71%) i zasadniczym zawodowym (69%), robotnicy (65–72%), rolnicy (91%), osoby o dochodach poniżej 2000 zł *per capita* (71%) i niezadowolone ze swoich warunków materialnych (72%), a także ankietowani o poglądach prawicowych (86%).

Główne linie podziału zadowolenia i niezadowolenia z faktu, że rządem kieruje Donald Tusk, przebiegają między wyborcami Koalicji Obywatelskiej z jednej strony a elektoratem Prawa i Sprawiedliwości oraz Konfederacji z drugiej.

TABELA 8

Na kandydata której partii/ugrupowania głosował(a)by Pan(i) w wyborach do Sejmu?	Czy jest Pan(i) zadowolony(a) z tego, że na czele rządu stoi Donald Tusk?		
	Tak	Nie	Trudno powiedzieć
	w procentach		
Koalicja Obywatelska (Platforma Obywatelska, Nowoczesna, Inicjatywa Polska, Zieloni)	86	10	4
Konfederacja Wolność i Niepodległość	5	89	5
Prawo i Sprawiedliwość	3	94	3

W tabeli uwzględniono jedynie elektoraty reprezentowane przez najliczniejsze grupy respondentów

Postrzeganie rządu zależy przede wszystkim od tego, jakie ugrupowania go tworzą. Jeśli te, na które głosujemy, to jest to dobry rząd. Jeśli natomiast rządzą partie, na które nie głosujemy, wówczas postrzegamy rząd jako zły. Ten prosty podział wciąż pozostaje właściwie jedynym predyktorem naszego stosunku do rządzących, prowadzonej przez nich polityki i podejmowanych decyzji. Jest to podział niezwykle trwały i ściśle oddziela od siebie obydwie grupy wyborców.

TABELA 1

		Jak określił(a)by Pan(i) swój stosunek do rządu Donalda Tuska? Czy jest Pan(i) jego:				Liczba osób
		Zwolennikiem	Przeciwnikiem	Obojętny	Trudno powiedzieć	
		%	%	%	%	
Ogółem		32	47	19	2	950
Płeć	Mężczyźni	33	50	16	1	459
	Kobiety	32	45	20	3	491
Wiek	18–24 lata	17	49	30	4	79
	25–34	18	54	25	3	133
	35–44	26	50	19	5	188
	45–54	41	39	19	1	167
	55–64	34	49	16	1	140
	65 lat i więcej	43	45	12	1	242
Miejsce zamieszkania	Wieś	21	55	20	4	384
	Miasto do 19 999	25	53	21	2	127
	20 000 – 99 999	36	45	18	2	182
	100 000 – 499 999	44	36	21		144
	500 000 i więcej mieszk.	59	32	9		113
Wykształcenie	Podstawowe / gimnazjalne	15	59	25	1	96
	Zasadnicze zawodowe	19	56	22	3	210
	Średnie	34	44	19	3	342
	Wyższe	45	41	13	2	302
Grupa społeczna i zawodowa	Kadra kier., spec. z wyższym wyksz.	46	39	14	1	147
	Średni personel, technicy	19	52	28		39
	Pracownicy adm.-biurowi	30	41	24	5	74
	Pracownicy usług	32	52	14	3	72
	Robotnicy wykwalifikowani	23	51	24	3	99
	Robotnicy niewykwalifik.	14	54	32		36
	Rolnicy	5	75	16	5	32
	Pracujący na własny rach.	32	44	19	5	62
	Bezrobotni	41	43	16		16
	Emeryci	41	46	11	1	246
	Renciści	15	70	15		28
	Uczniowie i studenci	22	42	36		40
	Zajmujący się domem i inni	25	41	26	7	58
	Pracuje w:	inst. państw., publicznej	35	43	19	3
spółce właścicieli prywatnych i państwa		30	47	20	2	134
sekt. prywat. poza rolnict.		31	47	20	2	259
prywatnym gosp. rolnym			79	17	4	35
Dochody na jedną osobę	Do 1999 zł	14	63	20	3	122
	Od 2000 do 2999 zł	30	49	21	0	159
	Od 3000 do 3999 zł	35	49	14	2	122
	Od 4000 do 5999 zł	44	38	14	3	165
	6000 zł i więcej	45	38	16	1	113
	Trudno powiedzieć	21	54	23	2	116
	Odmowa odpowiedzi	33	43	22	3	153
Ocena własnych war. mater.	Złe	13	69	16	2	44
	Średnie	26	50	21	2	307
	Dobre	37	44	17	2	599
Udział w prakt. religijnych	Kilka razy w tygodniu	15	71	14		34
	Raz w tygodniu	22	61	15	2	308
	1–2 razy w miesiącu	33	48	18	1	121
	Kilka razy w roku	32	47	18	3	254
	W ogóle nie uczestniczy	49	26	25	1	224
Poglądy polityczne	Lewica	67	14	18	1	207
	Centrum	41	35	22	2	259
	Prawica	11	78	11	0	366
	Trudno powiedzieć	16	40	32	12	96

TABELA 2

		Jak by Pan(i) ocenili(a) wyniki działalności rządu premiera Donalda Tuska od czasu objęcia przezeń władzy?			Liczba osób
		Dobrze	Źle	Trudno powiedzieć	
		%	%	%	
Ogółem		32	59	9	946
Płeć	Mężczyźni	32	62	6	461
	Kobiety	32	56	12	486
Wiek	18–24 lata	27	60	13	79
	25–34	21	66	13	131
	35–44	31	62	7	188
	45–54	35	59	6	168
	55–64	30	61	10	138
	65 lat i więcej	38	53	9	242
Miejsce zamieszkania	Wieś	23	66	11	381
	Miasto do 19 999	29	62	9	128
	20 000 – 99 999	37	56	7	182
	100 000 – 499 999	41	46	13	142
	500 000 i więcej mieszk.	42	53	5	113
Wykształcenie	Podstawowe / gimnazjalne	16	65	18	95
	Zasadnicze zawodowe	23	67	10	207
	Średnie	35	57	8	344
	Wyższe	39	54	7	301
Grupa społeczna i zawodowa	Kadra kier., spec. z wyższym wyksz.	40	54	6	146
	Średni personel, technicy	32	64	5	39
	Pracownicy adm.-biurowi	39	45	16	72
	Pracownicy usług	31	63	6	74
	Robotnicy wykwalifikowani	31	59	11	99
	Robotnicy niewykwalifik.	30	62	8	35
	Rolnicy	5	83	13	32
	Pracujący na własny rach.	17	79	4	62
	Bezrobotni	34	59	7	16
	Emeryci	35	56	10	246
	Renciści	15	71	14	28
	Uczniowie i studenci	24	56	20	40
Pracuje w:	Zajmujący się domem i inni	33	58	9	57
	inst. państw., publicznej	35	52	12	136
	spółce właścicieli prywatnych i państwa sekt. pryw. poza rolnict.	37	56	7	136
	prywatnym gosp. rolnym	30	64	6	260
Dochody na jedną osobę	6000 zł i więcej	36	58	6	115
	Trudno powiedzieć	22	63	15	116
	Odmowa odpowiedzi	32	53	15	151
	Do 1999 zł	22	68	10	122
	Od 2000 do 2999 zł	28	66	6	156
	Od 3000 do 3999 zł	38	55	7	122
Ocena własnych war. mater.	Od 4000 do 5999 zł	40	52	7	165
	Złe	20	74	6	44
	Średnie	27	62	11	306
Udział w prakt. religijnych	Dobre	35	57	9	597
	Kilka razy w tygodniu	22	73	4	34
	Raz w tygodniu	21	71	7	309
	1–2 razy w miesiącu	34	57	9	122
	Kilka razy w roku	35	56	9	251
Poglądy polityczne	W ogóle nie uczestniczy	42	46	12	223
	Lewica	58	33	9	207
	Centrum	43	47	9	257
	Prawica	14	85	2	367
	Trudno powiedzieć	14	55	30	95

TABELA 3

		Czy, Pana(i) zdaniem, polityka obecnego rządu stwarza szansę poprawy sytuacji gospodarczej?			Liczba osób
		Tak	Nie	Trudno powiedzieć	
		%	%	%	
Ogółem		37	51	13	957
Płeć	Mężczyźni	36	57	7	461
	Kobiety	37	45	18	495
Wiek	18–24 lata	36	47	17	79
	25–34	24	62	14	138
	35–44	30	56	13	190
	45–54	39	51	10	168
	55–64	40	47	12	138
	65 lat i więcej	45	43	12	244
Miejsce zamieszkania	Wieś	31	54	15	385
	Miasto do 19 999	32	56	12	129
	20 000 – 99 999	36	52	13	186
	100 000 – 499 999	53	41	7	144
	500 000 i więcej mieszk.	43	44	14	113
Wykształcenie	Podstawowe / gimnazjalne	29	50	22	95
	Zasadnicze zawodowe	29	59	12	211
	Średnie	39	50	11	347
	Wyższe	41	46	12	304
Grupa społeczna i zawodowa	Kadra kier., spec. z wyższym wyksz.	40	50	10	149
	Średni personel, technicy	21	56	24	39
	Pracownicy adm.-biurowi	45	39	16	72
	Pracownicy usług	31	61	8	74
	Robotnicy wykwalifikowani	34	53	13	99
	Robotnicy niewykwalifik.	23	67	10	35
	Rolnicy	33	58	9	32
	Pracujący na własny rach.	25	67	8	63
	Bezrobotni	27	62	11	16
	Emeryci	45	43	12	248
	Renciści	22	54	24	28
	Uczniowie i studenci	28	57	14	40
	Zajmujący się domem i inni	45	38	16	61
Pracuje w:	inst. państw., publicznej	40	45	15	137
	spółce właścicieli prywatnych i państwa	38	55	7	136
	sekt. pryw. poza rolnict.	28	59	13	263
	prywatnym gosp. rolnym	29	59	12	36
Dochody na jedną osobę	Do 1999 zł	31	51	18	122
	Od 2000 do 2999 zł	29	61	10	159
	Od 3000 do 3999 zł	39	52	9	122
	Od 4000 do 5999 zł	48	39	13	165
	6000 zł i więcej	43	50	7	117
	Trudno powiedzieć	27	55	18	117
	Odmowa odpowiedzi	37	48	15	155
Ocena własnych war. mater.	Złe	28	64	8	44
	Średnie	32	54	13	308
	Dobre	39	48	13	605
Udział w prakt. religijnych	Kilka razy w tygodniu	25	56	19	35
	Raz w tygodniu	30	59	11	311
	1–2 razy w miesiącu	39	50	11	122
	Kilka razy w roku	38	49	13	256
	W ogóle nie uczestniczy	44	42	14	225
Poglądy polityczne	Lewica	59	31	10	208
	Centrum	48	40	13	259
	Prawica	21	71	7	370
	Trudno powiedzieć	20	46	34	96

TABELA 4

		Czy jest Pan(i) zadowolony(a) z tego, że na czele rządu stoi Donald Tusk?			Liczba osób
		Tak %	Nie %	Trudno powiedzieć %	
Ogółem		32	58	10	945
Płeć	Mężczyźni	33	60	7	461
	Kobiety	32	56	13	483
Wiek	18–24 lata	20	64	16	78
	25–34	20	66	14	132
	35–44	28	60	12	188
	45–54	39	54	8	169
	55–64	35	58	7	137
	65 lat i więcej	40	53	7	242
Miejsce zamieszkania	Wieś	21	68	11	378
	Miasto do 19 999	28	63	9	128
	20 000 – 99 999	37	54	9	183
	100 000 – 499 999	48	42	10	143
	500 000 i więcej mieszk.	47	44	9	113
Wykształcenie	Podstawowe / gimnazjalne	18	71	11	96
	Zasadnicze zawodowe	21	69	11	207
	Średnie	35	56	9	343
	Wyższe	41	49	10	300
Grupa społeczna i zawodowa	Kadra kier., spec. z wyższym wyksz.	44	46	10	146
	Średni personel, technicy	24	61	15	39
	Pracownicy adm.-biurowi	34	49	17	72
	Pracownicy usług	29	62	9	74
	Robotnicy wykwalifikowani	24	65	11	99
	Robotnicy niewykwalifik.	22	72	6	35
	Rolnicy		91	9	32
	Pracujący na własny rach.	29	64	7	60
	Bezrobotni	35	58	7	16
	Emeryci	40	53	7	246
	Renciści	20	74	6	28
	Uczniowie i studenci	26	62	13	39
	Zajmujący się domem i inni	27	56	17	58
Pracuje w:	inst. państw., publicznej	34	56	10	138
	spółce właścicieli prywatnych i państwa	32	55	13	134
	sekt. pryw. poza rolnict.	31	59	10	258
	prywatnym gosp. rolnym	4	89	7	35
Dochody na jedną osobę	Do 1999 zł	18	71	11	122
	Od 2000 do 2999 zł	29	64	7	157
	Od 3000 do 3999 zł	36	56	7	123
	Od 4000 do 5999 zł	41	50	9	165
	6000 zł i więcej	38	52	10	115
	Trudno powiedzieć	25	64	11	117
	Odmowa odpowiedzi	36	50	15	145
Ocena własnych war. mater.	Złe	17	72	11	44
	Średnie	29	62	10	304
	Dobre	35	55	10	597
Udział w prakt. religijnych	Kilka razy w tygodniu	22	69	9	35
	Raz w tygodniu	20	72	8	306
	1–2 razy w miesiącu	34	59	7	121
	Kilka razy w roku	34	55	12	252
	W ogóle nie uczestniczy	47	42	11	223
Poglądy polityczne	Lewica	64	27	9	206
	Centrum	42	47	11	259
	Prawica	10	86	4	368
	Trudno powiedzieć	21	51	28	94