

Polacy o wojnie w Ukrainie i pomocy uchodźcom

Opracował
Jonathan Scovil

Znak jakości przyznany CBOS przez
Organizację Firm Badania Opinii i Rynku



Fundacja Centrum Badania Opinii Społecznej
ul. Świętojerska 5/7, 00-236 Warszawa
e-mail: sekretariat@cbos.pl; info@cbos.pl
<http://www.cbos.pl>
(48 22) 629 35 69

W skrócie

- W grudniu ubiegłego roku, podobnie jak we wrześniu, niemal połowa badanych popierała przyjmowanie ukraińskich uchodźców (48%, bez zmian), a niewiele mniejszy odsetek się temu sprzeciwiał (46%, wzrost o 1 punkt procentowy). Są to najgorsze wyniki w historii naszych pomiarów, rozpoczętych wkrótce po aneksji Krymu ponad dekadę temu.
- Ponad połowa Polaków wciąż popiera dążenie do zakończenia wojny rosyjsko-ukraińskiej, nawet za cenę utraty przez Ukrainę części terytorium lub części niezależności (54%, bez zmian). Zarazem wzrósł jednak – kosztem odpowiedzi „Trudno powiedzieć” – odsetek badanych uważających, że należy kontynuować walkę i nie iść na żadne ustępstwa wobec Rosji (wzrost z 28% we wrześniu do 33% obecnie), co, być może, ma związek z przedstawionym niedawno przez Stany Zjednoczone planem pokojowym niekorzystnym dla Ukrainy.
- Przewidywania Polaków dotyczące zakończenia wojny w Ukrainie stały się jeszcze bardziej pesymistyczne. Większość badanych zakłada, że Ukraina będzie musiała zrezygnować z części swojego terytorium (63%, wzrost o 3 punkty procentowe). Co bardzo znaczące, zwiększył się też wyraźnie udział Polaków zakładających, że Rosja podporządkuje sobie całą Ukrainę (8%, wzrost o 3 punkty), który od początku wojny był marginalny, utrzymując się zazwyczaj w przedziale 2–4%. Jednocześnie łączny udział prognoz pozytywnych dla Ukrainy jeszcze nigdy nie był tak niski (8%, spadek o 3 punkty) – już tylko 6% badanych uważa, że Rosja wycofa się z terenów zaatakowanych w 2022 roku, a 2% respondentów jest zdania, że wycofa się również z tych zajętych w roku 2014.

W listopadzie do mediów trafił 28-punktowy plan pokojowy dla Ukrainy, opracowany w toku negocjacji Stanów Zjednoczonych z Rosją. Plan spotkał się z szeroką krytyką, a wielu ekspertów wskazywało, że jest on skrajnie niekorzystny dla Ukrainy, zmuszając ją m.in. do rezygnacji ze znacznej części wschodnich terytoriów, porzucenia starań o przystąpienie do NATO czy ograniczenia liczebności armii. Od tamtej pory plan uległ wielu zmianom, uwzględniającym niektóre zastrzeżenia Ukrainy czy krajów Unii Europejskiej, negocjacje jednak wciąż trwają, a temat zakończenia wojny rosyjsko-ukraińskiej powrócił na pierwsze strony gazet. Z tego względu w grudniowym badaniu¹ postanowiliśmy powtórzyć nasze stałe pytania dotyczące rozwoju sytuacji wojennej za naszą wschodnią granicą, by sprawdzić, jak najnowsze doniesienia wpłynęły na opinię publiczną w Polsce. Badanym zadaliśmy też pytanie o ich stosunek do przyjmowania ukraińskich uchodźców, jako że stanowi on dobry wskaźnik ogólnego nastawienia Polaków do Ukraińców i toczonej przez nich walki.

POMOC DLA UCHODźCÓW

W grudniu ubiegłego roku zanotowaliśmy niemal identyczne wyniki jak we wrześniu – wciąż niemal połowa badanych popiera przyjmowanie ukraińskich uchodźców (48%, bez zmian), a niewiele mniejszy odsetek respondentów sprzeciwia się temu (46%, wzrost o 1 punkt procentowy). Warto przy tym zauważyć, że udział zdecydowanych głosów sprzeciwu przeważa już dość wyraźnie nad zdecydowanymi głosami poparcia (19% wobec 13%). Są to najgorsze wyniki w historii naszych pomiarów, rozpoczętych wkrótce po aneksji Krymu ponad dekadę temu. Zaraz po pełnoskalowej rosyjskiej inwazji na Ukrainę na początku 2022 roku odsetek Polaków popierających przyjmowanie ukraińskich uchodźców sięgał aż 94% i utrzymywał się na bardzo wysokim poziomie do połowy 2023 roku, kiedy zaczęliśmy odnotowywać coraz wyraźniejszy trend spadkowy.

¹ Badanie „Aktualne problemy i wydarzenia” (428) przeprowadzono w ramach procedury mixed-mode na reprezentatywnej imiennej próbie pełnoletnich mieszkańców Polski, wylosowanej z rejestru PESEL.

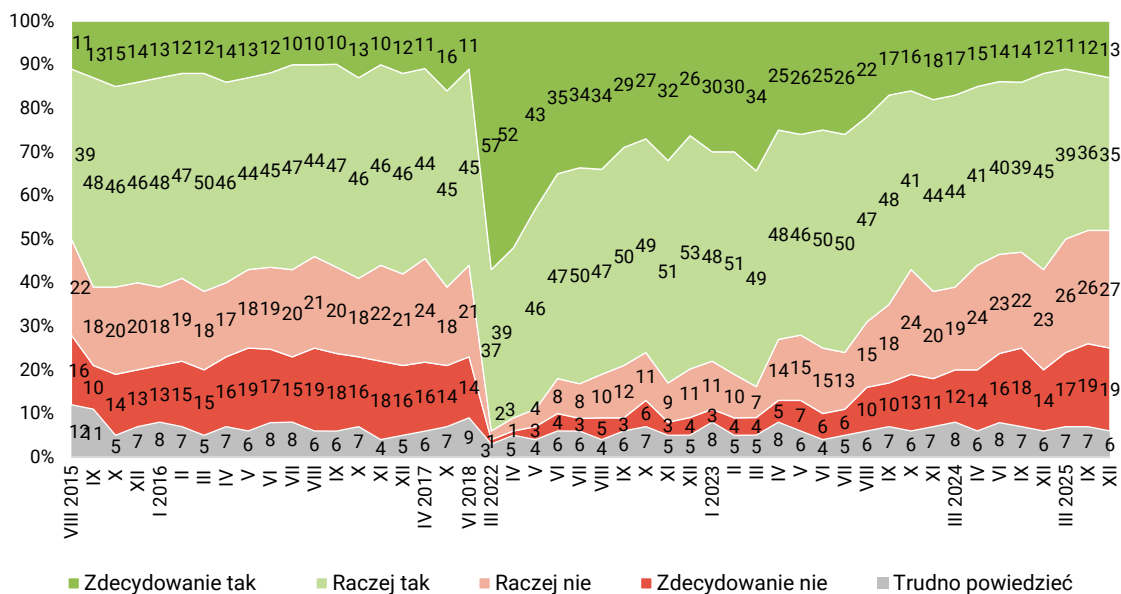
Każdy respondent wybierał samodzielnie jedną z metod:

- wywiad bezpośredni z udziałem ankietera (metoda CAPI),
- wywiad telefoniczny po skontaktowaniu się z ankieterem CBOS (CATI) – dane kontaktowe respondent otrzymywał w liście zapowiednim od CBOS,
- samodzielne wypełnienie ankiety internetowej (CAWI), do której dostęp był możliwy na podstawie loginu i hasła przekazanego respondentowi w liście zapowiednim od CBOS.

We wszystkich trzech przypadkach ankieta miała taki sam zestaw pytań oraz strukturę. Badanie zrealizowano w dniach od 27 listopada do 8 grudnia 2025 roku na próbie liczącej 948 osób (w tym: 62,0% metodą CAPI, 24,8% – CATI i 13,2% – CAWI).

CBOS realizuje badania statutowe w ramach opisanej wyżej procedury od maja 2020 roku, w każdym przypadku podając proporcję wywiadów bezpośrednich, telefonicznych i internetowych.

RYS. 1. Czy, Pana(i) zdaniem, Polska powinna przyjmować ukraińskich uchodźców z terenów objętych konfliktem?



Sprzeciw wobec przyjmowania uchodźców z Ukrainy wyrażają częściej badani z mniejszych miejscowości (59% na wsi wobec 27% w największych miastach), gorzej wykształceni (62% wśród ankietowanych z wykształceniem podstawowym lub gimnazjalnym wobec 26% wśród badanych z wykształceniem wyższym), rolnicy (71%), robotnicy niewykwalifikowani (69%) i wykwalifikowani (61%), a także osoby zajmujące się domem (61%), respondenci dysponujący niższymi dochodami *per capita* w swoich gospodarstwach domowych (57% wśród tych o najniższych dochodach wobec 18% wśród tych o najwyższych), częściej praktykujący religijnie (57% w grupie praktykujących kilka razy w tygodniu wobec 38% wśród niepraktykujących), wyznający poglądy prawicowe (53% wobec 31% na lewicy) lub o niesprecyzowanych przekonaniach politycznych (65%) – zob. tabelę aneksową 1.

Duże różnice obserwujemy też pomiędzy elektoratami. Najczęściej przychylni przyjmowaniu uchodźców są wyborcy partii lewicowych – partii Razem (88%) oraz Lewicy (78%). Przyjmowanie uchodźców popiera też zdecydowana większość zwolenników Koalicji Obywatelskiej (70%). W pozostałych, prawicowych elektoratach przeważają już wyraźnie głosy sprzeciwu – przede wszystkim wśród wyborców Konfederacji Korony Polskiej (69% głosów przeciwnych), ale też Prawa i Sprawiedliwości (61%) oraz Konfederacji Wolność i Niepodległość (54%) – zob. tabelę 1 poniżej.

TABELA 1

Potencjalne elektoraty partyjne	Czy, Pana(i) zdaniem, Polska powinna przyjmować ukraińskich uchodźców z terenów objętych konfliktem?		
	Tak	Nie	Trudno powiedzieć
	w procentach		
Razem*	88	12	0
Lewica*	78	22	0
Koalicja Obywatelska	70	23	7
Konfederacja Wolność i Niepodległość	36	54	10
Prawo i Sprawiedliwość	33	61	6
Konfederacja Korony Polskiej*	31	69	0

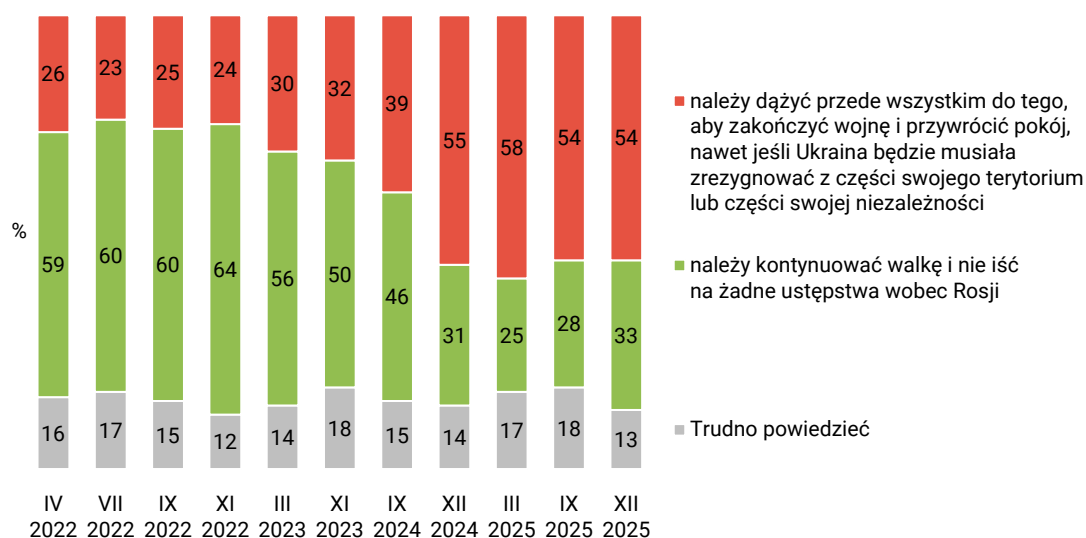
* Ze względu na małą liczbę zwolenników tej partii w próbie wyniki należy traktować z ostrożnością

DALSZE LOSY WOJNY

Ponad połowa Polaków nadal popiera dążenie do zakończenia wojny rosyjsko-ukraińskiej, nawet za cenę utraty przez Ukrainę części terytorium lub części niezależności (54%, bez zmian). Zarazem wzrósł jednak – kosztem odpowiedzi „Trudno powiedzieć” – odsetek badanych uważających, że należy kontynuować walkę i nie iść na żadne ustępstwa wobec Rosji (z 28% we wrześniu do 33% obecnie), co, być może, ma związek z przedstawionym niedawno przez Stany Zjednoczone planem pokojowym niekorzystnym dla Ukrainy. Warto podkreślić, że jeszcze nieco ponad rok temu głosy poparcia dla bezkompromisowej walki dominowały w polskim społeczeństwie – choć było ich z czasem coraz mniej, to zasadniczą zmianę przyniosła dopiero wygrana wyborów w Stanach Zjednoczonych przez Donalda Trumpa, który zapowiadał ograniczenie wsparcia dla ukraińskiej obrony i zdecydowane dążenie do zakończenia konfliktu.

CBOS

RYS. 2. Czy, Pana(i) zdaniem:



Poparcie dla zakończenia wojny, nawet za cenę rezygnacji przez Ukrainę z części terytorium lub części niezależności, jest częstsze wśród najmłodszych badanych (64% wobec 49% w grupie wiekowej 55–64 lata), wśród osób żyjących w miastach liczących 100–500 tys. mieszkańców (61%) oraz na wsi (60%), badanych gorzej wykształconych (64% wśród tych z wykształceniem podstawowym lub gimnazjalnym wobec 47% w grupie z wykształceniem wyższym), wśród średniego personelu i techników (72%), pracowników usług (63%), uczniów i studentów (62%), respondentów o najniższych dochodach *per capita* w swoim gospodarstwie domowym (59% wobec 41% wśród badanych o najwyższych dochodach na osobę), częściej praktykujących religijnie (60% wśród praktykujących raz w tygodniu wobec 48% wśród niepraktykujących) oraz wyznających poglądy prawicowe (60% wobec 45% na lewicy) – zob. tabelę aneksową 2.

Podobnie w podziale na elektoraty obserwujemy, że poparcie to jest wyższe wśród wyborców partii prawicowych – Konfederacji Wolność i Niepodległość (70%), Prawa i Sprawiedliwości (67%) oraz Konfederacji Korony Polskiej (59%). Z kolei przekonanie o konieczności dalszej walki bez ustępowania Rosji dominuje w elektoratach partii centrowych i lewicowych – Lewicy (57%), Koalicji Obywatelskiej (52%) oraz partii Razem (51%) – zob. tabelę 2 poniżej.

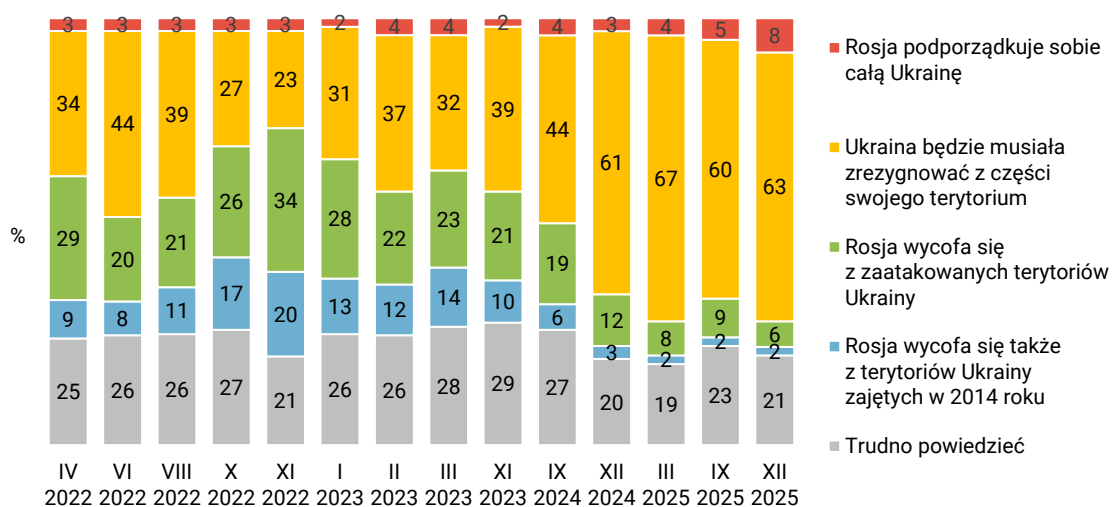
TABELA 2

Potencjalne elektoraty partyjne	Czy, Pana(i) zdaniem:		
	należy dążyć przede wszystkim do tego, aby zakończyć wojnę i przywrócić pokój, nawet jeśli Ukraina będzie musiała zrezygnować z części swojego terytorium lub części swojej niezależności	należy kontynuować walkę i nie iść na żadne ustępstwa wobec Rosji	Trudno powiedzieć
	w procentach		
Konfederacja Wolność i Niepodległość	70	21	9
Prawo i Sprawiedliwość	67	25	8
Konfederacja Korony Polskiej*	59	19	22
Razem*	39	51	10
Koalicja Obywatelska	38	52	10
Lewica*	30	57	13

* Ze względu na małą liczbę zwolenników tej partii w próbie wyniki należy traktować z ostrożnością

W porównaniu z wrześniem przewidywania Polaków dotyczące zakończenia wojny w Ukrainie stały się jeszcze bardziej pesymistyczne. Większość badanych zakłada, że Ukraina będzie musiała zrezygnować z części swojego terytorium (63%, wzrost o 3 punkty procentowe). Co bardzo znaczące, zwiększył się też wyraźnie udział Polaków zakładających, że Rosja podporządkuje sobie całą Ukrainę (8%, wzrost o 3 punkty), który od początku wojny był marginalny, utrzymując się zazwyczaj w przedziale 2–4%. Jednocześnie łączny udział prognoz pozytywnych dla Ukrainy jeszcze nigdy nie był tak niski (8%, spadek o 3 punkty) – już tylko 6% badanych uważa, że Rosja wycofa się z terenów zaatakowanych w 2022 roku, a 2% respondentów jest zdania, że wycofa się również z tych zajętych w roku 2014.

RYS. 3. Jak Pan(i) sądzi, jak zakończy się wojna?



Odsetki nie sumują się do 100 z powodu zaokrągleń

Dominujący pogląd, że wojna zakończy się rezygnacją przez Ukrainę z części swojego terytorium, jest ponadprzeciętnie częsty wśród mężczyzn (68% wobec 59% wśród kobiet), osób w przedziale wiekowym 25–44 lata (71%), lepiej wykształconych (73% wśród osób z wykształceniem wyższym wobec 43% w grupie z wykształceniem podstawowym lub gimnazjalnym) oraz lepiej oceniających swoje warunki materialne (68% wśród oceniających je jako dobre wobec 47% wśród oceniających je jako złe). Przekonanie to jest w dużej mierze niezależne od orientacji światopoglądowej: podzielają je zbliżone odsetki badanych deklarujących lewicowe (72%) i prawicowe (67%) poglądy polityczne – zob. tabelę aneksową 3. Na opinie w tej dziedzinie mocno oddziałuje natomiast poziom zainteresowania polityką – im jest on wyższy, tym częściej badani zakładają, że Ukraina będzie musiała zrezygnować z części swojego terytorium. Przekonanie, że Rosja podporządkuje sobie całą Ukrainę, jest z kolei szczególnie rozpowszechnione wśród osób deklarujących niewielkie zainteresowanie sprawami publicznymi – zob. tabelę 3 poniżej.

TABELA 3

Zainteresowanie polityką	Jak Pan(i) sądzi, jak zakończy się wojna?				
	Rosja podporządkuje sobie całą Ukrainę	Ukraina będzie musiała zrezygnować z części swojego terytorium	Rosja wycofa się z zaatakowanych terytoriów Ukrainy	Rosja wycofa się także z terytoriów Ukrainy zajętych w 2014 roku	Trudno powiedzieć
	w procentach				
Bardzo duże	4	80	8	2	6
Duże	4	76	2	2	16
Średnie	8	66	7	1	18
Nikłe, niewielkie	10	57	9	2	22
Żadne	4	41	4	1	50



Stosunek Polaków do przyjmowania uchodźców z Ukrainy jest obecnie najbardziej niechętny w historii naszych 10-letnich pomiarów – notujemy niemal tyle samo deklaracji poparcia, ile głosów sprzeciwu. Ponad połowa badanych uważa, że należy przede wszystkim dążyć do zakończenia wojny, nawet za cenę utraty przez Ukrainę części terytorium bądź części niezależności. Przy tym od września ubiegłego roku wzrósł nieco odsetek respondentów przekonanych o konieczności dalszej, bezkompromisowej walki (z 28% do 33% obecnie). Z kolei przewidywania Polaków dotyczące zakończenia wojny stały się jeszcze bardziej pesymistyczne. Zdecydowana większość zakłada, że Ukraina będzie musiała zrezygnować z części swoich terenów, wzrósł też odsetek badanych podzielających marginalny do tej pory pogląd, że Rosja podporządkuje sobie całą Ukrainę. Udział optymistycznych prognoz jeszcze nigdy nie był tak niski.

TABELA 1

		Czy, Pana(i) zdaniem, Polska powinna przyjmować ukraińskich uchodźców z terenów objętych konfliktem?			Liczba osób
		Tak	Nie	Trudno powiedzieć	
		%	%	%	
Ogółem		48	46	6	945
Płeć	Mężczyźni	49	45	6	452
	Kobiety	46	47	7	493
Wiek	18–24 lata	50	48	2	77
	25–34	43	49	8	137
	35–44	47	45	8	186
	45–54	51	43	6	168
	55–64	52	45	3	136
	65 lat i więcej	47	46	7	240
Miejsce zamieszkania	Wieś	36	59	5	376
	Miasto do 19 999	51	44	5	127
	20 000 – 99 999	54	39	7	182
	100 000 – 499 999	54	39	8	144
	500 000 i więcej mieszk.	66	27	8	116
Wykształcenie	Podstawowe / gimnazjalne	34	62	5	97
	Zasadnicze zawodowe	38	57	5	209
	Średnie	42	52	7	346
	Wyższe	67	26	7	294
Grupa społeczna i zawodowa	Kadra kier., spec. z wyższym wyksz.	78	14	8	151
	Średni personel, technicy	41	56	3	39
	Pracownicy adm.-biurowi	54	37	9	64
	Pracownicy usług	37	56	8	83
	Robotnicy wykwalifikowani	36	61	2	92
	Robotnicy niewykwalifik.	28	69	4	46
	Rolnicy	22	71	7	31
	Pracujący na własny rach.	56	40	4	52
	Bezrobotni	32	56	12	16
	Emeryci	44	48	8	240
	Renciści	45	52	3	42
	Uczniowie i studenci	61	34	5	39
	Zajmujący się domem i inni	35	61	4	50
Pracuje w:	inst. państw., publicznej	57	37	6	119
	spółce właścicieli prywatnych i państwa	48	43	8	106
	sekt. pryw. poza rolnict.	51	44	5	300
	prywatnym gosp. rolnym	35	58	6	34
Dochody na jedną osobę	Do 1999 zł	34	57	9	105
	Od 2000 do 2999 zł	41	55	5	142
	Od 3000 do 3999 zł	45	50	4	137
	Od 4000 do 5999 zł	58	34	8	179
	6000 zł i więcej	77	18	5	95
	Trudno powiedzieć	41	50	9	114
Odmowa odpowiedzi	42	53	4	173	
Ocena własnych war. mater.	Złe	29	57	13	43
	Średnie	39	55	7	265
	Dobre	53	42	5	637
Udział w prakt. religijnych	Kilka razy w tygodniu	31	57	11	48
	Raz w tygodniu	43	52	6	287
	1–2 razy w miesiącu	41	53	6	109
	Kilka razy w roku	52	42	6	266
	W ogóle nie uczestniczy	57	38	6	221
Poglądy polityczne	Lewica	64	31	6	219
	Centrum	52	43	6	264
	Prawica	42	53	5	334
	Trudno powiedzieć	26	65	9	103

TABELA 2

		Czy, Pana(i) zdaniem:			Liczba osób
		należy dążyć przede wszystkim do tego, aby zakończyć wojnę i przywrócić pokój, nawet jeśli Ukraina będzie musiała zrezygnować z części swojego terytorium lub części swojej niezależności	należy kontynuować walkę i nie iść na żadne ustępstwa wobec Rosji	Trudno powiedzieć	
		%	%	%	
Ogółem		54	33	13	941
Płeć	Mężczyźni	54	34	12	449
	Kobiety	54	31	14	492
Wiek	18–24 lata	64	30	5	77
	25–34	58	29	13	137
	35–44	51	34	15	184
	45–54	55	35	10	167
	55–64	49	35	16	136
	65 lat i więcej	54	32	14	240
Miejsce zamieszkania	Wieś	60	27	13	374
	Miasto do 19 999	56	35	9	125
	20 000 – 99 999	44	40	16	182
	100 000 – 499 999	61	27	13	144
	500 000 i więcej mieszk.	42	47	12	115
Wykształcenie	Podstawowe / gimnazjalne	64	26	10	96
	Zasadnicze zawodowe	57	29	14	208
	Średnie	57	30	14	343
	Wyższe	47	42	12	295
Grupa społeczna i zawodowa	Kadra kier., spec. z wyższym wyksz.	43	46	11	150
	Średni personel, technicy	72	18	11	39
	Pracownicy adm.-biurowi	55	35	10	64
	Pracownicy usług	63	27	9	81
	Robotnicy wykwalifikowani	56	28	15	92
	Robotnicy niewykwalifik.	58	34	8	46
	Rolnicy	53	28	20	30
	Pracujący na własny rach.	55	29	16	52
	Bezrobotni	55	23	21	16
	Emeryci	55	31	14	241
	Renciści	43	36	21	41
	Uczniowie i studenci	62	28	10	40
Pracuje w:	Zajmujący się domem i inni	54	36	10	50
	inst. państw., publicznej	58	34	7	119
	spółce właścicieli prywatnych i państwa	51	39	10	103
	sekt. pryw. poza rolnict.	53	33	14	301
	prywatnym gosp. rolnym	58	28	14	33
Dochody na jedną osobę	Do 1999 zł	59	26	15	105
	Od 2000 do 2999 zł	55	30	15	142
	Od 3000 do 3999 zł	53	39	8	137
	Od 4000 do 5999 zł	53	35	12	179
	6000 zł i więcej	41	44	15	95
	Trudno powiedzieć	63	27	10	113
Ocena własnych war. mater.	Odmowa odpowiedzi	54	30	16	171
	Złe	50	33	16	42
	Średnie	59	28	13	263
Udział w prakt. religijnych	Dobre	53	35	13	636
	Kilka razy w tygodniu	56	25	19	46
	Raz w tygodniu	60	25	14	286
	1–2 razy w miesiącu	60	31	9	109
	Kilka razy w roku	48	40	12	265
Poglądy polityczne	W ogóle nie uczestniczy	48	39	13	221
	Lewica	45	44	11	219
	Centrum	54	32	14	265
	Prawica	60	31	10	335
	Trudno powiedzieć	53	25	22	98

TABELA 3

		Jak Pan(i) sądzi, jak zakończy się wojna?					Liczba osób
		Rosja podporządkuje sobie całą Ukrainę	Ukraina będzie zrezygnować z części swojego terytorium	Rosja wycofa się z zaatakowanych terytoriów Ukrainy	Rosja wycofa się także z terytoriów Ukrainy zajętych w 2014 roku	Trudno powiedzieć	
		%	%	%	%	%	
Ogółem		8	63	6	2	21	944
Płeć	Mężczyźni	6	68	7	2	17	451
	Kobiety	9	59	5	1	25	493
Wiek	18–24 lata	8	68	9		15	77
	25–34	8	71	7		14	137
	35–44	4	71	3	2	20	186
	45–54	9	62	4	3	22	168
	55–64	6	62	6	1	24	136
	65 lat i więcej	9	54	9	1	26	240
Miejsce zamieszkania	Wieś	8	62	4	2	24	376
	Miasto do 19 999	10	64	5	1	20	126
	20 000 – 99 999	4	66	9	1	20	182
	100 000 – 499 999	11	60	6	1	21	143
	500 000 i więcej mieszk.	4	68	9	3	15	116
Wykształcenie	Podstawowe / gimnazjalne	13	43	4	2	38	97
	Zasadnicze zawodowe	9	57	5	3	26	207
	Średnie	6	65	8	1	19	344
	Wyższe	6	73	6	0	15	295
Grupa społeczna i zawodowa	Kadra kier., spec. z wyższym wyksz.	4	76	5		15	151
	Średni personel, technicy	10	67	6		16	39
	Pracownicy adm.-biurowi	6	71	7		16	64
	Pracownicy usług	9	62	3	3	22	83
	Robotnicy wykwalifikowani	6	60	9	2	23	91
	Robotnicy niewykwalifik.	11	59	7	4	20	46
	Rolnicy	4	65	3	3	25	31
	Pracujący na własny rach.	9	75	3	5	8	51
	Bezrobotni	6	42	13		38	16
	Emeryci	8	55	8	1	28	241
	Renciści	10	57	3	5	25	41
	Uczniowie i studenci	6	74	5		15	40
	Zajmujący się domem i inni	11	58	4		27	50
	Pracuje w:	inst. państw., publicznej	8	65	7	3	17
spółce właścicieli prywatnych i państwa		4	65	7		24	106
sekt. prywat. poza rolnict.		7	71	5	2	16	299
prywatnym gosp. rolnym		3	67	8	3	19	34
Dochody na jedną osobę	Do 1999 zł	9	54	7	4	26	104
	Od 2000 do 2999 zł	13	61	5	2	19	142
	Od 3000 do 3999 zł	5	71	7	2	15	137
	Od 4000 do 5999 zł	5	72	7	1	15	179
	6000 zł i więcej	1	79	4	2	14	95
	Trudno powiedzieć	7	59	7	2	26	114
	Odmowa odpowiedzi	10	51	5	1	33	173
Ocena własnych war. mater.	Złe	20	47			34	42
	Średnie	10	55	5	2	28	264
	Dobre	6	68	7	2	18	637
Udział w prakt. religijnych	Kilka razy w tygodniu	10	41	4	4	41	47
	Raz w tygodniu	8	64	6	1	21	288
	1–2 razy w miesiącu	10	64	3	3	20	108
	Kilka razy w roku	8	65	6	1	21	266
	W ogóle nie uczestniczy	5	67	9	2	17	221
Poglądy polityczne	Lewica	7	72	7	2	12	218
	Centrum	6	64	6	1	23	265
	Prawica	8	67	7	1	16	334