

## Stosunek do rządu w kwietniu

Opracowała  
Magdalena Gwiazda

Znak jakości przyznany CBOS przez  
Organizację Firm Badania Opinii i Rynku



Wyróżniająca Jakość Badań

Fundacja Centrum Badania Opinii Społecznej  
ul. Świętojerska 5/7, 00-236 Warszawa  
e-mail: sekretariat@cbos.pl; info@cbos.pl  
<http://www.cbos.pl>  
(48 22) 629 35 69

## W skrócie

- Kwiecień przynosi pozytywne zmiany w ocenach urzędującego gabinetu. Poprawa notowań dotyczy zarówno uogólnionego stosunku do rządu, jak i wyników jego działalności oraz perspektyw gospodarczych. Mniejszy niż w ostatnich miesiącach jest odsetek niezadowolonych z osoby premiera.
- Jako zwolennik rządu deklaruje się obecnie nieco więcej niż co trzeci dorosły Polak (35%), natomiast odsetek przeciwników zmniejszył się z 42% w marcu do 39% obecnie. Poprawę ocen notujemy także w odniesieniu do wyników działalności rządu: pozytywnie na ten temat wypowiada się dwie piąte badanych, natomiast udział wystawiających w tym kontekście negatywną notę spadł do 47% – osiągając po raz pierwszy od lutego 2025 roku poziom poniżej 50%.
- Na przestrzeni ostatniego miesiąca poprawie uległy również zgeneralizowane oceny polityki gospodarczej rządu. W kwietniu wzrósł odsetek pozytywnie zapatrujących się na nasze perspektywy gospodarcze (do 39%), przy jednoczesnym spadku odsetka sceptyków (do 48%).
- Poprawa ocen dotyczy również osoby premiera. Wprawdzie satysfakcję z faktu, że Donald Tusk sprawuje funkcję szefa rządu, deklaruje w kwietniu taki sam odsetek badanych jak w marcu (37%), lecz jednocześnie udział nieaprobujących Donalda Tuska w roli premiera po raz pierwszy od czerwca 2024 roku spadł poniżej 50%.

## SPIS TREŚCI

Poparcie dla rządu.....	1
Ocena wyników działalności rządu.....	3
Opinie o polityce gospodarczej rządu .....	5
Społeczny odbiór premiera .....	7

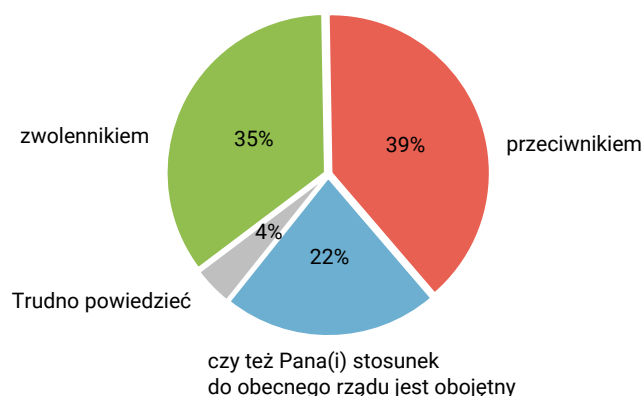
Kwiecień<sup>1</sup> przynosi pozytywne zmiany w ocenach urzędującego gabinetu. Poprawa notowań dotyczy zarówno uogólnionego stosunku do rządu, jak i wyników jego działalności oraz perspektyw gospodarczych. Mniejszy niż w ostatnich miesiącach jest odsetek niezadowolonych z osoby premiera.

## POPARCIE DLA RZĄDU

W kwietniu notujemy znaczącą poprawę uogólnionego stosunku do rządu. Poparcie dla obecnego gabinetu deklaruje nieco więcej niż co trzeci dorosły Polak (35%, wzrost o 2 punkty procentowe), natomiast odsetek przeciwników zmniejszył się z 42% w marcu do 39% obecnie. Niezmiennie nieco więcej niż jedna piąta badanych deklaruje obojętność wobec urzędującego gabinetu (22%, spadek o 1 punkt).

CBOS

RYS. 1. Jak określił(a)by Pan(i) swój stosunek do rządu Donalda Tuska?  
Czy jest Pan(i) jego:



<sup>1</sup> Badanie „Aktualne problemy i wydarzenia” (432) przeprowadzono w ramach procedury mixed-mode na reprezentatywnej imiennej próbie pełnoletnich mieszkańców Polski, wylosowanej z rejestru PESEL.

Każdy respondent wybierał samodzielnie jedną z metod:

- wywiad bezpośredni z udziałem ankietera (metoda CAPI),
- wywiad telefoniczny po skontaktowaniu się z ankieterem CBOS (CATI) – dane kontaktowe respondent otrzymywał w liście zapowiednim od CBOS,
- samodzielne wypełnienie ankiety internetowej (CAWI), do której dostęp był możliwy na podstawie loginu i hasła przekazanego respondentowi w liście zapowiednim od CBOS.

We wszystkich trzech przypadkach ankieta miała taki sam zestaw pytań oraz strukturę. Badanie zrealizowano w dniach od 9 do 19 kwietnia 2026 roku na próbie liczącej 944 osoby (w tym: 58,9% metodą CAPI, 22,5% – CATI i 18,6% – CAWI).

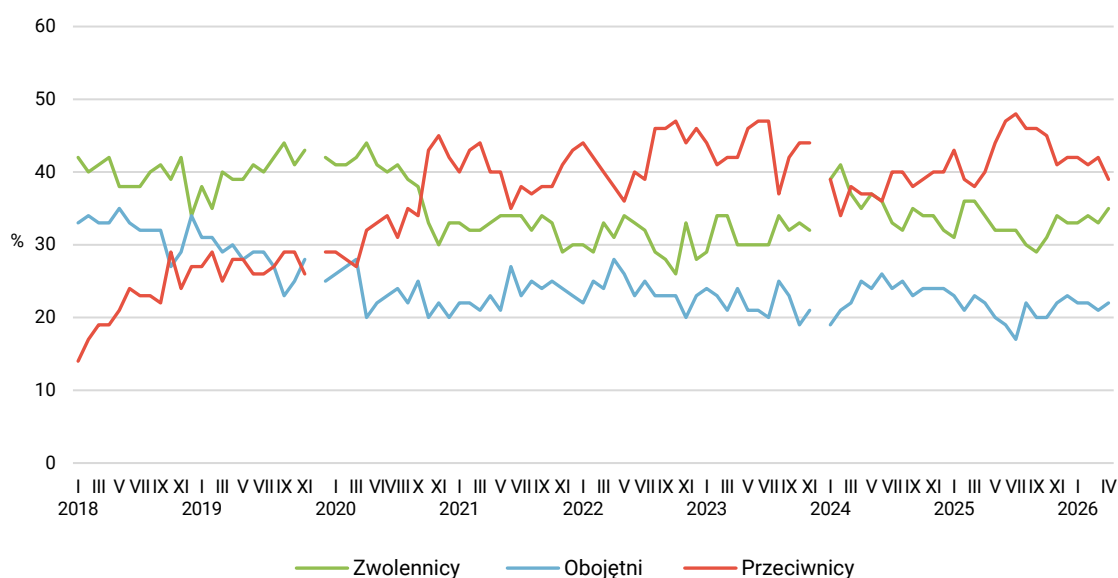
CBOS realizuje badania statutowe w ramach opisanej wyżej procedury od maja 2020 roku, w każdym przypadku podając proporcję wywiadów bezpośrednich, telefonicznych i internetowych.

TABELA 1

Stosunek do rządu	Wskazania respondentów według terminów badań													
	2025										2026			
	III	IV	V	VI	VII	VIII	IX	X	XI	XII	I	II	III	IV
	w procentach													
Zwolennicy	36	34	32	32	32	30	29	31	34	33	33	34	33	35
Przeciwnicy	38	40	44	47	48	46	46	45	41	42	42	41	42	39
Obojętni	23	22	20	19	17	22	20	20	22	23	22	22	21	22
Trudno powiedzieć	3	4	4	2	3	2	4	3	3	2	3	3	4	4

CBOS

RYS. 2. Stosunek do rządu



Od stycznia 2018 do listopada 2019 roku wskazania dotyczyły pierwszego rządu Mateusza Morawieckiego, od stycznia 2020 do listopada 2023 roku dotyczyły drugiego rządu Mateusza Morawieckiego, od stycznia 2024 roku wskazania dotyczą rządu Donalda Tuska. Pominięto odpowiedzi „Trudno powiedzieć”

Rząd Donalda Tuska niezmiennie popierają przede wszystkim wyborcy Koalicji Obywatelskiej (88%). Sprzeciw wobec urzędującego gabinetu dominuje wśród sympatyków ugrupowań opozycyjnych: 79% wśród sympatyków Konfederacji Wolność i Niepodległość, nieco więcej w grupach potencjalnych wyborców Prawa i Sprawiedliwości oraz Konfederacji Korony Polskiej (odpowiednio 82% i 86%).

Opinie wyborców niemających sprecyzowanych sympatii politycznych są jak zawsze mocno podzielone; największą grupę wśród nich stanowią obecnie deklarujący obojętność wobec rządu (35%).

TABELA 2

Na kandydata której partii/ugrupowania głosował(a)by Pan(i) w wyborach do Sejmu?	Jak określił(a)by Pan(i) swój stosunek do rządu Donalda Tuska? Czy jest Pan(i) jego:			
	zwolennikiem	przeciwnikiem	czy też Pana(i) stosunek do obecnego rządu jest obojętny	Trudno powiedzieć
	w procentach			
Koalicja Obywatelska	88	3	9	0
Konfederacja Wolność i Niepodległość*	10	79	9	2
Prawo i Sprawiedliwość	2	82	16	0
Konfederacja Korony Polskiej*	3	86	6	5
Trudno powiedzieć	23	32	35	10

\* Uwaga: mała liczba zwolenników tego ugrupowania w próbie

Ze względu na niewielkie liczebności w zestawieniu pominięto odpowiedzi zwolenników Nowej Lewicy, Polskiego Stronnictwa Ludowego, Polski 2050 oraz partii Razem

Społeczno-demograficzne zróżnicowanie poparcia lub sprzeciwu wobec rządu jest stabilne. Poparcie dla urzędującego gabinetu wzrasta wraz z poziomem wykształcenia i wielkością miejscowości zamieszkania. Sprzyja mu wyższy poziom dochodów, rzadkie praktyki religijne (bądź ich brak) oraz deklarowane poglądy lewicowe bądź centrowe. Z kolei negatywny stosunek do obecnego gabinetu – poza osobami o prawicowych poglądach politycznych – wyrażają najczęściej respondenci uczestniczący regularnie w praktykach religijnych, osiągający najniższe dochody na osobę w rodzinie, badani z wykształceniem podstawowym, gimnazjalnym, zasadniczym zawodowym lub średnim oraz mieszkańcy wsi. Sprzeciw wobec rządu częściej deklarują mężczyźni (43%) niż kobiety (35%).

Biorąc pod uwagę wiek, najwięcej sympatyków rządu notujemy wśród osób mających co najmniej 45 lat, zaś jego przeciwnicy rekrutują się częściej z młodszych grup wiekowych.

## OCENA WYNIKÓW DZIAŁALNOŚCI RZĄDU

Poprawę ocen notujemy także w odniesieniu do wyników działalności rządu. Pozytywnie na temat pracy rządu wypowiada się obecnie 40% badanych (wzrost o 3 punkty procentowe w porównaniu z marcem), natomiast udział wystawiających negatywną notę zmniejszył się o 3 punkty, do 47% – osiągając po raz pierwszy od lutego 2025 roku poziom poniżej 50%. Brak sprecyzowanej opinii na temat pracy rządu wyraża 13% respondentów (wzrost o 1 punkt).

CBOS

RYS. 3. Jak by Pan(i) ocenił(a) wyniki działalności rządu premiera Donalda Tuska od czasu objęcia przezeń władzy?

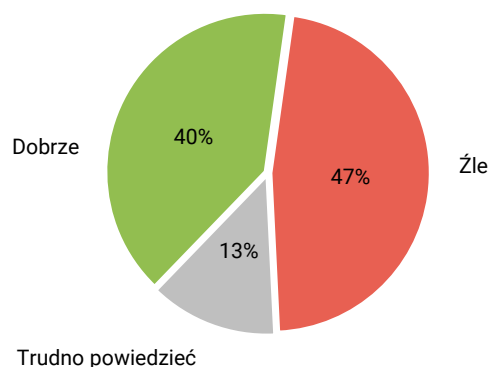
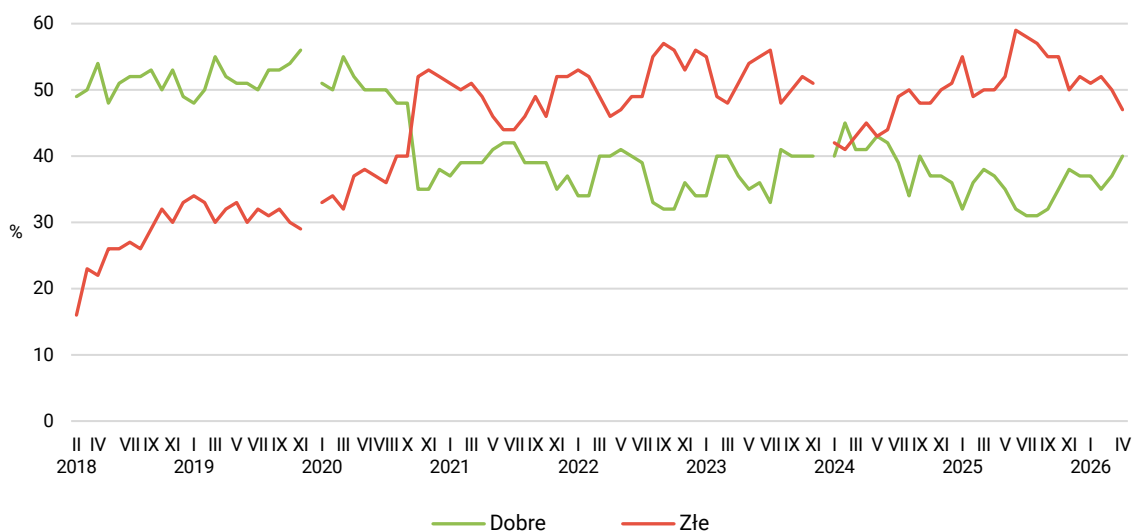


TABELA 3

Jak by Pan(i) ocenił(a) wyniki działalności rządu premiera Donalda Tuska od czasu objęcia przezeń władzy?	Wskazania respondentów według terminów badań													
	2025										2026			
	III	IV	V	VI	VII	VIII	IX	X	XI	XII	I	II	III	IV
	w procentach													
Dobrze	38	37	35	32	31	31	32	35	38	37	37	35	37	40
Źle	50	50	52	59	58	57	55	55	50	52	51	52	50	47
Trudno powiedzieć	12	13	13	9	11	12	13	10	12	11	12	14	12	13

CBOS

RYS. 4. Oceny wyników działalności rządu



Biorąc pod uwagę identyfikacje partyjne, w kontekście oceny dokonań rządu obserwujemy te same prawidłowości co w odniesieniu do zgeneralizowanego do niego stosunku. Najlepiej o dotychczasowych dokonaniach rządu wypowiadają się sympatycy Koalicji Obywatelskiej (89%), negatywne recenzje dominują przede wszystkim w potencjalnych elektoratach Konfederacji Korony Polskiej oraz Prawa i Sprawiedliwości (odpowiednio 91% i 87%), a także – w nieco mniejszym stopniu – wśród wyborców Konfederacji WiN (82%).

Głosy krytyczne przeważają w tej kwestii również w grupie wyborców niezdecydowanych (44%).

**TABELA 4**

Na kandydata której partii/ugrupowania głosował(a)by Pan(i) w wyborach do Sejmu?	Jak by Pan(i) ocenił(a) wyniki działalności rządu premiera Donalda Tuska od czasu objęcia przezeń władzy?		
	Dobrze	Źle	Trudno powiedzieć
	w procentach		
Koalicja Obywatelska	89	4	7
Konfederacja Wolność i Niepodległość*	14	82	4
Prawo i Sprawiedliwość	9	87	4
Konfederacja Korony Polskiej*	3	91	6
Trudno powiedzieć	32	44	24

\* Uwaga: mała liczba zwolenników tego ugrupowania w próbie

Ze względu na niewielkie liczebności w zestawieniu pominięto odpowiedzi zwolenników Nowej Lewicy, Polskiego Stronnictwa Ludowego, Polski 2050 oraz partii Razem

Ocena wyników działalności rządu podlega tym samym uwarunkowaniom co zgeneralizowany stosunek do rządu. Pozytywnej ocenie w tym kontekście sprzyja wyższy poziom wykształcenia, zamieszkiwanie w dużym mieście, lepsza sytuacja materialna oraz rzadsze praktyki religijne i identyfikacja z lewicowymi bądź centrowymi poglądami politycznymi. Ocena negatywna wiąże się natomiast przede wszystkim z deklaracją prawicowych poglądów politycznych; krytykę dokonań rządu częściej wyrażają też mieszkańcy wsi, badani legitymujący się niższym poziomem wykształcenia, uzyskujący najniższe dochody na osobę w rodzinie i regularnie praktykujący religijnie.

## OPINIE O POLITYCE GOSPODARCZEJ RZĄDU

Na przestrzeni ostatniego miesiąca poprawie uległy również zgeneralizowane oceny polityki gospodarczej rządu. W kwietniu 39% badanych (wzrost o 4 punkty procentowe w stosunku do marca) pozytywnie zapatruje się na nasze perspektywy gospodarcze, natomiast sceptycyzm wyraża mniej niż połowa respondentów (48%, spadek o 3 punkty). Brak sprecyzowanego poglądu w tej kwestii deklaruje 13% ankietowanych (spadek o 1 punkt).

CBOS

RYS. 5. Czy, Pana(i) zdaniem, polityka obecnego rządu stwarza szansę poprawy sytuacji gospodarczej?

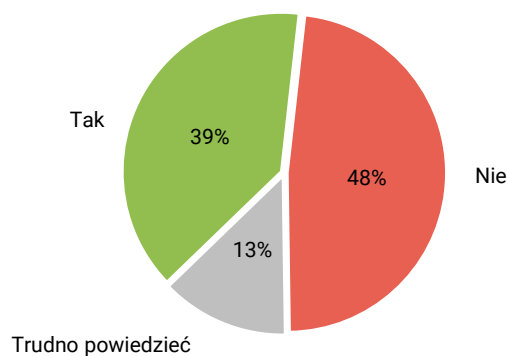
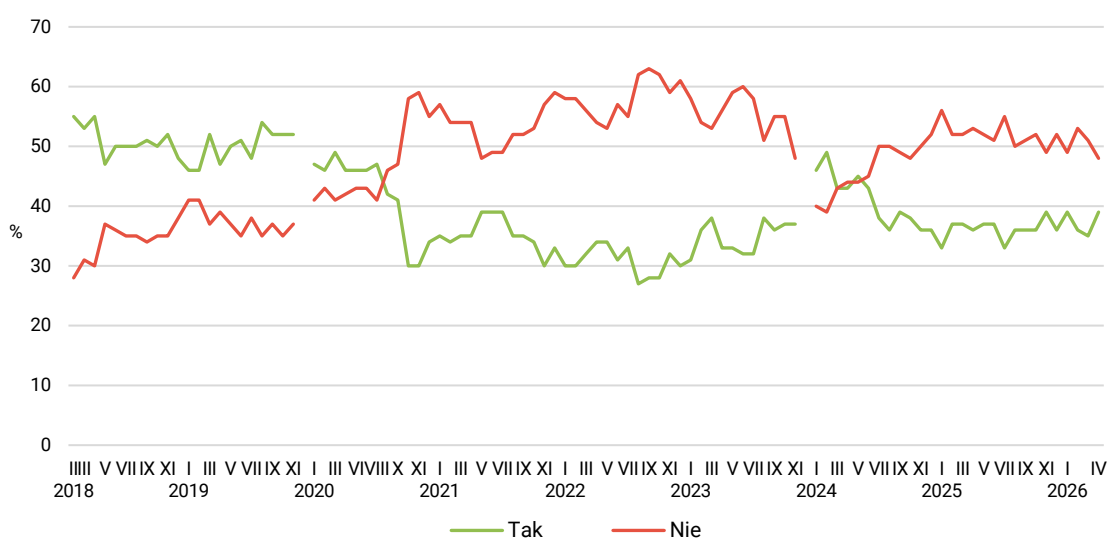


TABELA 5

Czy, Pana(i) zdaniem, polityka obecnego rządu stwarza <b>szanse poprawy sytuacji gospodarczej</b> ?	Wskazania respondentów według terminów badań													
	2025										2026			
	III	IV	V	VI	VII	VIII	IX	X	XI	XII	I	II	III	IV
	w procentach													
Tak	37	36	37	37	33	36	36	36	39	36	39	36	35	39
Nie	52	53	52	51	55	50	51	52	49	52	49	53	51	48
Trudno powiedzieć	11	11	11	13	12	14	13	12	12	12	12	11	14	13

CBOS

RYS. 6. Czy, Pana(i) zdaniem, polityka obecnego rządu stwarza szansę poprawy sytuacji gospodarczej?



Od lutego 2018 do listopada 2019 roku wskazania dotyczyły pierwszego rządu Mateusza Morawieckiego, od stycznia 2020 do listopada 2023 roku dotyczyły drugiego rządu Mateusza Morawieckiego, od stycznia 2024 roku wskazania dotyczą rządu Donalda Tuska. Pominęto odpowiedzi „Trudno powiedzieć”

Spółeczna recenzja polityki gospodarczej rządu wpisuje się w omówiony powyżej szerszy schemat uwarunkowań stosunku do rządu: oceny pozytywne idą w parze z wyższym poziomem wykształcenia, zamieszkiwaniem w dużym ośrodku, rzadszymi praktykami religijnymi (bądź ich brakiem). Sprzyja im identyfikacja z lewicowymi lub centrowymi poglądami politycznymi. Z kolei brak zaufania do polityki gospodarczej rządu cechuje przede wszystkim osoby lokujące swoje poglądy po prawej stronie sceny politycznej, niżej wykształcone, o niższym statusie materialnym, mieszkające na wsi, regularnie praktykujące religijnie.

Podstawowym czynnikiem różnicującym opinie na temat perspektyw, jakie stwarza przed Polską polityka gospodarcza rządu Donalda Tuska, są sympatie polityczne. Po stronie zdecydowanych optymistów lokują się potencjalni wyborcy Koalicji Obywatelskiej (85% ocen pozytywnych), natomiast krytyczne nastawienie w tej kwestii prezentują potencjalni wyborcy Konfederacji Korony Polskiej (94%) oraz – w nieco mniejszym stopniu – Prawa i Sprawiedliwości oraz Konfederacji Wolność i Niepodległość (po 82%).

Wśród wyborców niezdecydowanych opinii w sprawie polityki gospodarczej rządu są podzielone, ze wskazaniem na brak wiary w poprawę sytuacji gospodarczej w wyniku działań rządu.

**TABELA 6**

Na kandydata której partii/ugrupowania głosował(a)by Pan(i) w wyborach do Sejmu?	Czy, Pana(i) zdaniem, polityka obecnego rządu stwarza szansę poprawy sytuacji gospodarczej?		
	Tak	Nie	Trudno powiedzieć
	w procentach		
Koalicja Obywatelska	85	10	5
Konfederacja Wolność i Niepodległość*	12	82	6
Prawo i Sprawiedliwość	11	82	7
Konfederacja Korony Polskiej*	3	94	3
Trudno powiedzieć	30	46	24

\* Uwaga: mała liczba zwolenników tego ugrupowania w próbie

Ze względu na niewielkie liczebności w zestawieniu pominięto odpowiedzi zwolenników Nowej Lewicy, Polskiego Stronnictwa Ludowego, Polski 2050 oraz partii Razem

## SPOŁECZNY ODBIÓR PREMIERA

Również w odniesieniu do osoby premiera notujemy poprawę ocen, przy czym wyraża się ona w ograniczeniu odsetka niezadowolonych. Satisfakcję z faktu, że Donald Tusk sprawuje funkcję szefa rządu, w kwietniu deklaruje taki sam odsetek badanych jak w marcu (37%), natomiast grupa niezadowolonych zmniejszyła się z 53% do 49% obecnie. Tym samym odsetek nieaprobujących Donalda Tuska w roli premiera po raz pierwszy od czerwca 2024 roku spadł poniżej 50%.

Więcej niż co dziesiąty respondent (14%, wzrost o 4 punkty) nie ma jednoznacznej opinii w tej kwestii.

CBOS

## RYS. 7. Czy jest Pan(i) zadowolony(a) z tego, że na czele rządu stoi Donald Tusk?

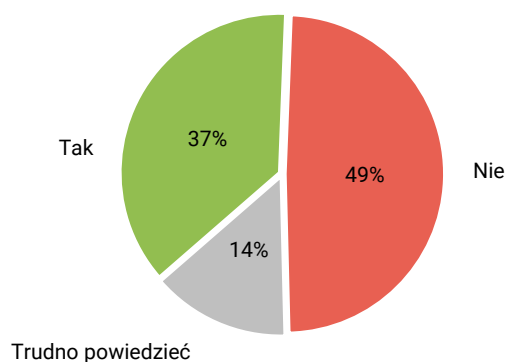
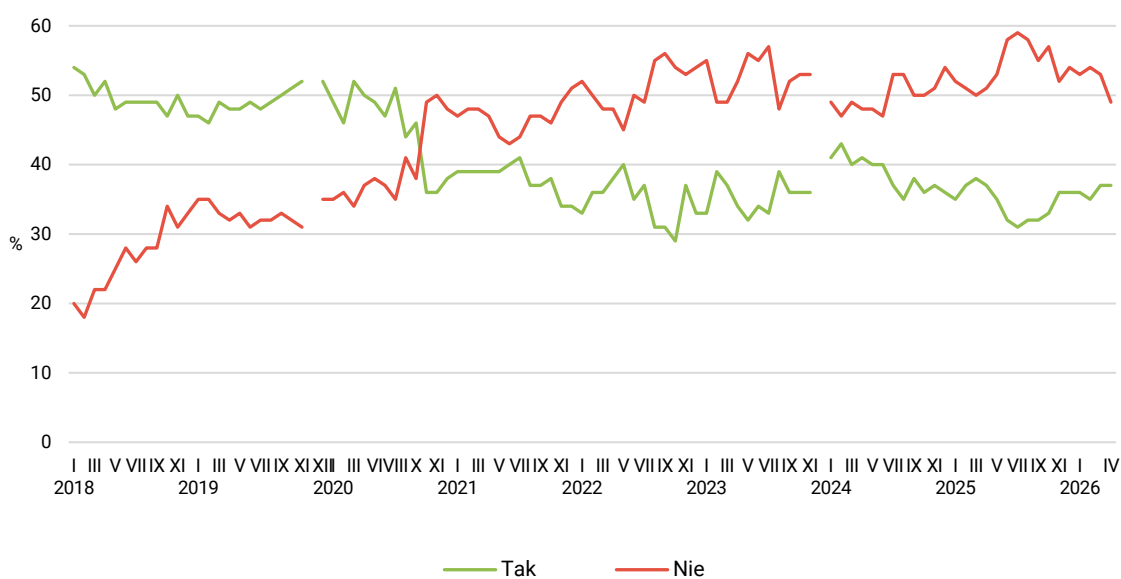


TABELA 7

Czy jest Pan(i) zadowolony(a) z tego, że na czele rządu stoi Donald Tusk?	Wskazania respondentów według terminów badań													
	2025										2026			
	III	IV	V	VI	VII	VIII	IX	X	XI	XII	I	II	III	IV
	w procentach													
Tak	38	37	35	32	31	32	32	33	36	36	36	35	37	37
Nie	50	51	53	58	59	58	55	57	52	54	53	54	53	49
Trudno powiedzieć	12	12	12	10	10	10	12	10	12	10	11	12	10	14

CBOS

## RYS. 8. Czy jest Pan(i) zadowolony(a) z tego, że na czele rządu stoi Donald Tusk?



Od stycznia 2018 do listopada 2019 roku wskazania dotyczyły pierwszego rządu Mateusza Morawieckiego, od grudnia 2019 do listopada 2023 roku dotyczyły drugiego rządu Mateusza Morawieckiego, od stycznia 2024 roku wskazania dotyczą rządu Donalda Tuska. Pominięto odpowiedzi „Trudno powiedzieć”

Stosunek badanych do premiera Donalda Tuska jest powiązany z poziomem ich poparcia dla rządu, a także z ocenami wyników jego działalności oraz polityki gospodarczej, podlega zatem podobnym zależnościom społeczno-demograficznym.

Premiera częściej w porównaniu z innymi cenią osoby w średnim wieku i starsze (45+), mieszkańcy miast, zwłaszcza dużych, badani legitymujący się wyższym wykształceniem, dobrze sytuowani, niepraktykujący religijnie bądź robiący to rzadko, lokujący swoje poglądy po lewej stronie bądź w centrum sceny politycznej.

Z kolei najbardziej krytycznie do osoby premiera odnoszą się – niezmiennie – mieszkańcy wsi, respondenci najniżej wykształceni, uzyskujący najniższe dochody *per capita*, regularnie praktykujący i identyfikujący się z prawicą.

Premier cieszy się większym uznaniem kobiet (41%) niż mężczyzn (33%).

Biorąc pod uwagę elektoraty partyjne – zadowolenie z osoby premiera jest powszechne wśród potencjalnych wyborców Koalicji Obywatelskiej (91%). Niezmiennie nie akceptują Donalda Tuska w roli szefa rządu zwolennicy ugrupowań opozycyjnych, przy czym największą niechęć notujemy wśród sympatyków Konfederacji Korony Polskiej (97%), a nieco mniejszą – w potencjalnych elektoratach Prawa i Sprawiedliwości (90%) oraz Konfederacji WiN (88%). W przypadku zwolenników tego ostatniego ugrupowania wciąż relatywnie liczna jest grupa wyrażających akceptację dla szefa rządu (10%).

**TABELA 8**

Na kandydata której partii/ugrupowania głosował(a)by Pan(i) w wyborach do Sejmu?	Czy jest Pan(i) zadowolony(a) z tego, że na czele rządu stoi Donald Tusk?		
	Tak	Nie	Trudno powiedzieć
	w procentach		
Koalicja Obywatelska	91	5	4
Konfederacja Wolność i Niepodległość*	10	88	2
Konfederacja Korony Polskiej*	0	97	3
Prawo i Sprawiedliwość	6	90	4
Trudno powiedzieć	26	46	28

\* Uwaga: mała liczba zwolenników tego ugrupowania w próbie

Ze względu na niewielkie liczebności w zestawieniu pominięto odpowiedzi zwolenników Nowej Lewicy, Polskiego Stronnictwa Ludowego, Polski 2050 oraz partii Razem

TABELA 1

		Jak określił(a)by Pan(i) swój stosunek do rządu Donalda Tuska? Czy jest Pan(i) jego:				Liczba osób
		zwolennikiem	przeciwnikiem	czy też Pana(i) stosunek do obecnego rządu jest obojętny	Trudno powiedzieć	
		%	%	%	%	
Ogółem		35	39	22	4	925
Płeć	Mężczyźni	34	43	19	3	447
	Kobiety	37	35	24	4	478
Wiek	18–24 lata	21	43	28	9	76
	25–34	21	46	30	3	128
	35–44	24	42	30	5	182
	45–54	42	36	19	3	169
	55–64	44	44	10	2	136
	65 lat i więcej	47	32	18	3	234
Miejsce zamieszkania	Wieś	25	48	24	3	368
	Miasto do 19 999	35	37	25	4	125
	20 000 – 99 999	33	38	24	5	176
	100 000 – 499 999	45	30	18	8	142
	500 000 i więcej mieszk.	61	27	13		113
Wykształcenie	Podstawowe / gimnazjalne	23	43	24	10	91
	Zasadnicze zawodowe	21	47	29	3	203
	Średnie	34	43	20	3	346
	Wyższe	51	28	18	3	285
Grupa społeczna i zawodowa	Kadra kier., spec. z wyższym wyksz.	45	34	17	4	141
	Średni personel, technicy	35	42	18	4	45
	Pracownicy adm.-biurowi	28	37	29	6	67
	Pracownicy usług	29	45	20	7	71
	Robotnicy wykwalifikowani	25	46	26	3	108
	Robotnicy niewykwalifik.	21	48	32		34
	Rolnicy	28	53	19		32
	Pracujący na własny rach.	51	25	24		49
	Bezrobotni	13	56	22	9	18
	Emeryci	43	35	19	4	243
	Renciści	24	57	19		27
	Uczniowie i studenci	28	44	17	12	41
	Zajmujący się domem i inni	34	31	35		50
	Pracuje w:	inst. państw., publicznej	35	39	21	6
spółce właścicieli prywatnych i państwa		26	50	20	4	118
sekt. pryw. poza rolnict.		37	35	27	2	256
prywatnym gosp. rolnym		27	51	22		33
Dochody na jedną osobę	Do 1999 zł	25	53	20	3	97
	Od 2000 do 2999 zł	26	45	27	2	119
	Od 3000 do 3999 zł	31	42	24	3	137
	Od 4000 do 5999 zł	47	33	17	3	158
	6000 zł i więcej	56	30	13	1	112
	Trudno powiedzieć	27	35	31	7	127
	Odmowa odpowiedzi	32	40	22	6	176
Ocena własnych war. mater.	Złe	11	68	11	10	41
	Średnie	27	45	24	3	235
	Dobre	40	35	22	3	649
Udział w prakt. religijnych	Kilka razy w tygodniu	24	53	21	2	33
	Raz w tygodniu	23	49	24	4	316
	1–2 razy w miesiącu	27	44	26	2	112
	Kilka razy w roku	43	33	21	3	247
	W ogóle nie uczestniczy	53	27	17	3	199
Poglądy polityczne	Lewica	68	15	15	2	215
	Centrum	44	27	26	3	254
	Prawica	13	71	14	2	306
	Trudno powiedzieć	20	29	40	10	129

TABELA 2

		Jak by Pan(i) ocenił(a) wyniki działalności rządu premiera Donalda Tuska od czasu objęcia przezeń władzy?			Liczba osób
		Dobrze	Źle	Trudno powiedzieć	
		%	%	%	
Ogółem		40	47	13	923
Płeć	Mężczyźni	40	49	11	445
	Kobiety	40	45	15	477
Wiek	18–24 lata	30	51	19	75
	25–34	31	53	16	129
	35–44	32	53	16	179
	45–54	41	50	9	170
	55–64	46	47	7	135
	65 lat i więcej	51	35	14	235
Miejsce zamieszkania	Wieś	31	57	12	370
	Miasto do 19 999	44	38	18	124
	20 000 – 99 999	38	48	13	177
	100 000 – 499 999	49	38	13	140
	500 000 i więcej mieszk.	57	31	12	111
Wykształcenie	Podstawowe / gimnazjalne	32	50	18	91
	Zasadnicze zawodowe	32	56	12	202
	Średnie	40	48	12	345
	Wyższe	49	38	13	284
Grupa społeczna i zawodowa	Kadra kier., spec. z wyższym wyksz.	44	44	13	141
	Średni personel, technicy	36	48	16	45
	Pracownicy adm.-biurowi	40	43	17	69
	Pracownicy usług	38	55	7	71
	Robotnicy wykwalifikowani	35	53	12	106
	Robotnicy niewykwalifik.	44	53	2	34
	Rolnicy	29	68	3	32
	Pracujący na własny rach.	44	41	15	49
	Bezrobotni	19	62	19	18
	Emeryci	45	40	15	243
	Renciści	33	62	5	27
	Uczniowie i studenci	34	44	21	41
	Zajmujący się domem i inni	41	46	13	48
Pracuje w:	inst. państw., publicznej	42	43	15	150
	spółce właścicieli prywatnych i państwa	29	58	13	119
	sekt. pryw. poza rolnict.	42	45	12	255
	prywatnym gosp. rolnym	26	71	3	33
Dochody na jedną osobę	Do 1999 zł	32	60	8	96
	Od 2000 do 2999 zł	31	59	10	119
	Od 3000 do 3999 zł	41	47	12	137
	Od 4000 do 5999 zł	47	39	14	154
	6000 zł i więcej	59	38	3	112
	Trudno powiedzieć	34	43	22	125
Ocena własnych war. mater.	Odmowa odpowiedzi	36	46	17	179
	Złe	14	72	14	41
	Średnie	29	55	16	235
Udział w prakt. religijnych	Dobre	46	42	12	647
	Kilka razy w tygodniu	20	68	12	33
	Raz w tygodniu	30	59	10	314
	1–2 razy w miesiącu	36	50	15	113
	Kilka razy w roku	48	39	12	245
	W ogóle nie uczestniczy	55	32	13	199
Poglądy polityczne	Lewica	71	21	8	217
	Centrum	47	36	17	254
	Prawica	18	77	5	304
	Trudno powiedzieć	30	42	28	127

TABELA 3

		Czy, Pana(i) zdaniem, polityka obecnego rządu stwarza szansę poprawy sytuacji gospodarczej?			Liczba osób
		Tak	Nie	Trudno powiedzieć	
		%	%	%	
Ogółem		39	48	13	931
Płeć	Mężczyźni	41	50	9	447
	Kobiety	36	47	17	484
Wiek	18–24 lata	30	55	15	77
	25–34	26	52	22	132
	35–44	32	56	12	182
	45–54	38	50	12	170
	55–64	42	51	7	136
	65 lat i więcej	52	35	13	235
Miejsce zamieszkania	Wieś	31	57	13	370
	Miasto do 19 999	38	46	17	124
	20 000 – 99 999	38	51	11	178
	100 000 – 499 999	46	41	14	143
	500 000 i więcej mieszk.	59	30	11	115
Wykształcenie	Podstawowe / gimnazjalne	34	49	17	90
	Zasadnicze zawodowe	32	55	13	203
	Średnie	36	53	11	346
	Wyższe	48	38	14	292
Grupa społeczna i zawodowa	Kadra kier., spec. z wyższym wyksz.	45	41	14	142
	Średni personel, technicy	28	56	16	45
	Pracownicy adm.-biurowi	36	49	15	70
	Pracownicy usług	33	52	16	69
	Robotnicy wykwalifikowani	31	55	13	108
	Robotnicy niewykwalifik.	33	62	5	33
	Rolnicy	31	65	3	32
	Pracujący na własny rach.	55	38	7	51
	Bezrobotni	12	72	16	18
	Emeryci	46	40	14	244
	Renciści	17	74	9	27
	Uczniowie i studenci	33	49	18	42
	Zajmujący się domem i inni	41	50	9	50
Pracuje w:	inst. państw., publicznej	34	49	17	150
	spółce właścicieli prywatnych i państwa	29	59	13	119
	sekt. pryw. poza rolnict.	44	45	12	257
	prywatnym gosp. rolnym	33	64	3	33
Dochody na jedną osobę	Do 1999 zł	29	61	10	97
	Od 2000 do 2999 zł	28	62	9	119
	Od 3000 do 3999 zł	42	44	14	137
	Od 4000 do 5999 zł	46	47	8	159
	6000 zł i więcej	63	33	4	112
	Trudno powiedzieć	34	48	18	127
Ocena własnych war. mater.	Odmowa odpowiedzi	30	46	23	181
	Złe	16	76	9	41
	Średnie	27	54	19	239
Udział w prakt. religijnych	Dobre	44	44	11	652
	Kilka razy w tygodniu	21	77	2	32
	Raz w tygodniu	28	59	13	317
	1–2 razy w miesiącu	35	58	7	113
	Kilka razy w roku	46	40	14	249
	W ogóle nie uczestniczy	54	33	13	202
Poglądy polityczne	Lewica	65	21	13	220
	Centrum	49	41	10	255
	Prawica	18	75	7	305
	Trudno powiedzieć	23	48	28	129

TABELA 4

		Czy jest Pan(i) zadowolony(a) z tego, że na czele rządu stoi Donald Tusk?			Liczba osób
		Tak	Nie	Trudno powiedzieć	
		%	%	%	
Ogółem		37	49	14	925
Płeć	Mężczyźni	33	53	13	446
	Kobiety	41	45	14	479
Wiek	18–24 lata	25	57	18	76
	25–34	22	59	18	128
	35–44	29	55	15	180
	45–54	41	48	11	170
	55–64	39	50	10	136
	65 lat i więcej	51	37	12	235
Miejsce zamieszkania	Wieś	28	59	13	372
	Miasto do 19 999	38	40	22	123
	20 000 – 99 999	35	53	13	177
	100 000 – 499 999	45	42	13	139
	500 000 i więcej mieszk.	60	29	12	113
Wykształcenie	Podstawowe / gimnazjalne	28	52	20	91
	Zasadnicze zawodowe	24	59	17	203
	Średnie	36	53	11	344
	Wyższe	50	37	13	286
Grupa społeczna i zawodowa	Kadra kier., spec. z wyższym wyksz.	45	41	14	141
	Średni personel, technicy	38	49	13	45
	Pracownicy adm.-biurowi	37	46	17	68
	Pracownicy usług	31	59	10	69
	Robotnicy wykwalifikowani	26	57	17	108
	Robotnicy niewykwalifik.	37	59	4	34
	Rolnicy	25	75		32
	Pracujący na własny rach.	49	37	14	49
	Bezrobotni	16	57	27	17
	Emeryci	44	42	14	244
	Renciści	22	67	11	27
	Uczniowie i studenci	29	51	20	41
	Zajmujący się domem i inni	32	56	13	50
Pracuje w:	inst. państw., publicznej	37	44	19	150
	spółce właścicieli prywatnych i państwa	29	63	8	118
	sekt. pryw. poza rolnict.	40	46	14	255
	prywatnym gosp. rolnym	22	78		33
Dochody na jedną osobę	Do 1999 zł	24	66	10	97
	Od 2000 do 2999 zł	33	58	9	119
	Od 3000 do 3999 zł	36	47	16	137
	Od 4000 do 5999 zł	47	43	10	156
	6000 zł i więcej	58	38	4	112
	Trudno powiedzieć	27	50	23	126
Ocena własnych war. mater.	Odmowa odpowiedzi	33	48	19	178
	Złe	17	68	15	41
	Średnie	28	56	16	236
Udział w prakt. religijnych	Dobre	42	46	13	648
	Kilka razy w tygodniu	21	67	12	33
	Raz w tygodniu	25	62	13	316
	1–2 razy w miesiącu	28	58	14	112
	Kilka razy w roku	45	42	13	248
	W ogóle nie uczestniczy	57	29	14	199
Poglądy polityczne	Lewica	72	21	8	216
	Centrum	44	38	18	255
	Prawica	14	81	5	303
	Trudno powiedzieć	24	45	31	129